

Freistaat Bayern

Haushaltsplan
1977/1978

Einzelplan 11

für den Geschäftsbereich

des Bayerischen Obersten Rechnungshofs

Inhalt

	Seite
Vorwort	2
Allgemeine Erläuterungen zur Veranschlagung der Haushaltsmittel 1977 und 1978	5
Kap. 11 01 Bayerischer Oberster Rechnungshof	6
Kap. 11 02 Sammelansätze für den Gesamtbereich des Epl. 11	12
Kap. 11 04 Staatliche Rechnungsprüfungsämter	14
Abschluß	19
Stellenplan	21

Vorwort zum Einzelplan 11 Oberster Rechnungshof

A. Aufgaben und Aufbau der Verwaltung in den wichtigsten Grundzügen

Der Einzelplan 11 enthält die Einnahmen und Ausgaben des Bayerischen Obersten Rechnungshofs und der Staatlichen Rechnungsprüfungsämter.

Die Aufgaben des **Obersten Rechnungshofs** sind in Art. 80 der Verfassung des Freistaates Bayern dem Grunde nach festgelegt. Sie wurden durch die Bayerische Haushaltsordnung vom 8. Dezember 1971 (GVBl S. 433) neu geregelt und gegenüber dem bisherigen Rechtszustand erweitert. Der Oberste Rechnungshof hat danach die gesamte Haushalts- und Wirtschaftsführung des Freistaates Bayern einschließlich seiner Betriebe und Sondervermögen zu prüfen. Er hat ferner den Landtag, den Senat und einzelne Staatsministerien zu beraten und über Fragen, deren Beantwortung für die Haushalts- und Wirtschaftsführung von Bedeutung ist, dem Landtag, dem Senat und der Staatsregierung Gutachten zu erstatten. Daneben obliegen dem Obersten Rechnungshof auch Prüfungsaufgaben im außerstaatlichen Bereich.

Unter der Oberleitung des Obersten Rechnungshofs werden die ihm nachgeordneten Rechnungsprüfungsämter an der Prüfung beteiligt (Art. 100 BayHO; Art. 13 des Rechnungshofgesetzes vom 23. Dezember 1971 — GVBl S. 469).

Der Oberste Rechnungshof gliedert sich in vier Prüfungsabteilungen mit fünfzehn Prüfungsgebieten und in eine Präsidialabteilung.

B. Wesentliche organisatorische Änderungen gegenüber dem Vorjahr

sind bei den Rechnungsprüfungsbehörden nicht eingetreten.

C. Gliederung der Einnahmen und Ausgaben

Verwaltungseinnahmen und dgl.	
Zuweisungen und Zuschüsse mit Ausnahme für Investitionen	
Gesamteinnahmen	
Personalausgaben	
Sächliche Verwaltungsausgaben	
Baumaßnahmen	
Sonstige Ausgaben für Investitionen und Investitionsförderungsmaßnahmen	
Gesamtausgaben	
Zuschuß	

1977 DM	1978 DM	1976 DM
8 700	8 700	8 400
—	—	—
8 700	8 700	8 400
15 594 500	16 366 500	15 150 800
1 115 600	1 140 100	1 039 900
—	35 000	—
—	—	19 500
16 710 100	17 541 600	16 210 200
16 701 400	17 532 900	16 201 800

D. Personalsoll

Titel 422 01 Planmäßige Beamte	
Titel 425 01 Angestellte	
Zusammen	
Ferner:	
Titel 425 11 Sonstige Hilfsleistungen durch Angestellte	
Titel 426 01 Arbeiter	

Stellen für 1977	Stellen für 1978	Stellen für 1976
260	260	261
67	67	69
327	327	330
1	1	1
11	11	11

E. Gliederung der Ausgaben nach großen Gruppen (ohne Personalausgaben)

I. Sächliche Verwaltungsausgaben

Sonstige sächliche Verwaltungsausgaben	
Zugleich Summe	

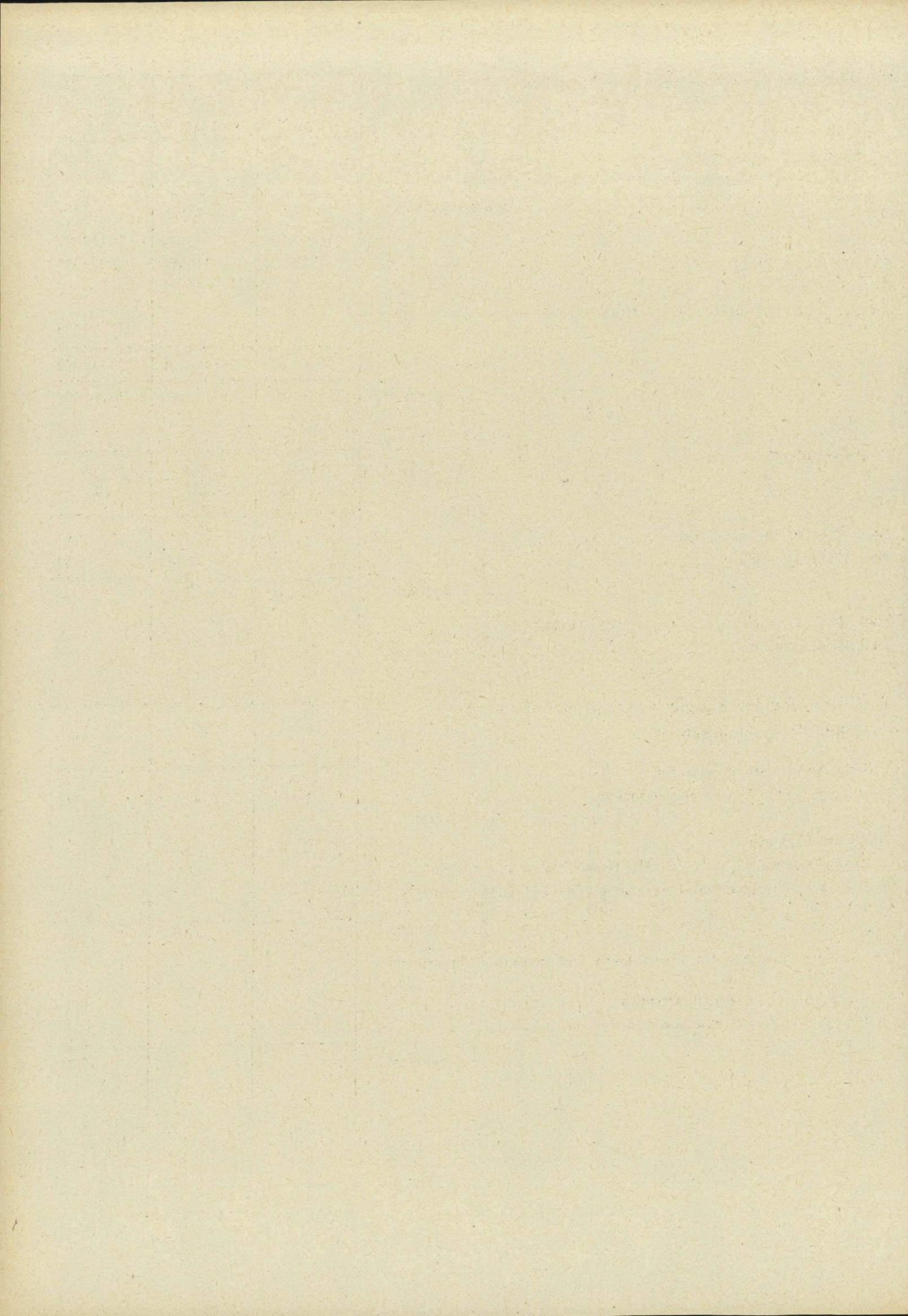
III. Baumaßnahmen

1. Baumaßnahmen bis zu 250 000 DM Gesamtkosten im Einzelfall	
2. Hochbaumaßnahmen mit mehr als 250 000 DM Gesamtkosten im Einzelfall	
Summe	

IV. Sonstige Ausgaben für Investitionen und Investitionsförderungsmaßnahmen

1. Anschaffung von Dienstfahrzeugen	
2. Erwerb von Ausstattungsgegenständen im Inland	
Zusammen	

1977 DM	1978 DM	1976 DM
1 115 600	1 140 100	1 039 900
—	35 000	—
—	—	—
—	35 000	—
—	—	19 500
—	—	—
—	—	19 500



Allgemeine Erläuterungen zur Veranschlagung der Haushaltsmittel 1977 und 1978

Die veranschlagten Einnahmen und Ausgaben sind gemäß Art. 17 BayHO und VV Nr. 2 hierzu grundsätzlich einzeln erläutert. Die nachfolgenden allgemeinen Erläuterungen dienen insbesondere zur Vermeidung von Wiederholungen bei einer Vielzahl der in Betracht kommenden Titel:

1. Geringfügige Änderungen (Minderungen oder Erhöhungen) gegenüber dem Vorjahr sind aus Vereinfachungsgründen grundsätzlich nicht erläutert. Als geringfügig gelten dabei
 - 1.1 Änderungen bis einschließlich 2 000 DM,
 - 1.2 Änderungen unter 10 v. H. des Vorjahresansatzes, soweit der Änderungsbetrag 10 000 DM nicht überschreitet.
2. Bei den Titeln 421 0. (Bezüge des Ministers und Staatssekretärs), 422 0. (Bezüge der planmäßigen Beamten), 422 1. (Bezüge der Beamten zur Anstellung), 422 2. (Anwärterbezüge), 422 3. (Bezüge der abgeordneten Beamten), 425 0. (Vergütungen der Angestellten) sowie 426 0. bis 426 2. (Löhne der Arbeiter) sind Betragsänderungen nicht erläutert, soweit sie ausschließlich auf allgemeinen Besoldungs- oder Tarifierhöhungen beruhen.
3. Bei Titel 451 0. (Zuschüsse zur Gemeinschaftsverpflegung) sind die Ausgaben nach dem voraussichtlichen Bedarf bei einem Tagessatz von 1 DM je Bediensteten veranschlagt. Zuschüsse für Gemeinschaftsveranstaltungen sind nicht veranschlagt.
4. Im Stellenplan sind in der Spalte „1976“ erforderlichenfalls die gemäß § 3 Abs. 4 des Bayerischen Anpassungsgesetzes zum 2. BesVNG angepaßten Stellen angegeben; im übrigen werden die Amtsbezeichnungen unter Berücksichtigung der Änderungen durch das 2. BesVNG und das Gesetz zur Änderung von Bezeichnungen der Richter und ehrenamtlichen Richter vom 22. Dezember 1975 (BGBl I S. 3176) sowie des Bayerischen Anpassungsgesetzes zum 2. BesVNG verwendet.
Stellenhebungen, die nicht durch Gesetz oder Tarifvertrag zwingend vorgeschrieben sind, wurden nicht vorgenommen. Eine Neuberechnung ist jedoch erfolgt, soweit sich
 - 4.1 die Zahl der Planstellen durch Haushaltsmaßnahmen verringert und/oder
 - 4.2 sich das Bundesrecht über Obergrenzen für Beförderungssämter geändert hat (vgl. § 26 Abs. 6 BBesG in der Fassung des Haushaltsstrukturgesetzes: insbesondere Eingangsamt/1. Beförderungssamt).
 Soweit die umzuwandelnden Stellen besetzt sind, wurden gemäß Art. 21 BayHO entsprechende Umwandlungsvermerke (ku-Vermerke) aufgenommen.
5. Soweit durch den Nachtragshaushalt 1976 globale Kürzungen bei den Personalausgaben und den sächlichen Verwaltungsausgaben vorgenommen wurden, sind bei den Einzeltiteln die Sollbeträge 1976 und 1977 nur bedingt vergleichbar. Von einer Einzelerläuterung dieses Tatbestandes wurde, soweit nicht besondere Umstände vorlagen, abgesehen.
6. Bei den Hochbauausgaben ist in der Spalte „1976“ der unter Berücksichtigung von Umschichtungen gemäß § 1 Nr. 4 Buchst. b des Nachtragshaushaltsgesetzes 1976 sich ergebende Betrag angegeben. Im einzelnen sind die Hochbauausgaben in der Anlage S dargestellt und erläutert.
7. Soweit bei Verpflichtungsermächtigungen im Haushaltsplan (Zweckbestimmungsspalte) keine Jahresbeträge angegeben sind (vgl. Art. 16 Satz 2 BayHO), dürfen entsprechende Verpflichtungen zu Lasten des jeweils folgenden Haushaltsjahres eingegangen werden.
8. Hinweise zu den Zweckbestimmungsseiten:
Die Zweckbestimmungsseiten wurden wie bereits 1975/1976 zur Arbeitsvereinfachung und Druckkostenersparnis im EDV-Verfahren erstellt.
Dabei wurden
 - 8.1 die Gruppierungsnummern der neu ausgebrachten Titel unterstrichen,
 - 8.2 bei wegfallenden Titeln in der Betragsspalte drei Sterne (***) ausgedruckt und
 - 8.3 bei den Hochbauausgaben der Anlage S eine fiktive Haushaltsstelle „710 00“ verwendet; die Einzelaufschlüsselung auf die zutreffenden Titel (710 01 bis 745 69) ergibt sich aus der Anlage S.

Bayerischer Oberster Rechnungshof

TITEL	FKZ	ZWECKBESTIMMUNG	1977	1978	A SOLL 1976	
			TSD.DM	TSD.DM	B IST 1975	C IST 1974
1	2	3	4	5	TSD.DM	
					6	
		BAYER. OBERSTER RECHNUNGSHOF				
		EINNAHMEN				
		VERWALTUNGSEINNAHMEN UND DGL.				
111 01	011	GEBUEHREN, BEITRAEGE, TARIFLICHE UND GEBUEHRENARTIGE ENTGELTE	-	-	A	-
113 01	011	ERLOESE AUS DEM VERKAUF VON GEGENSTAENDEN	0,1	0,1	A	2,1
					B	0,0
					C	3,2
119 69	011	VERMISCHTE EINNAHMEN	0,1	0,1	A	0,1
					B	1,5
124 01	011	EINNAHMEN AUS VERMIETUNG, VERPACHTUNG UND NUTZUNG	3,8	3,8	A	3,1
					B	3,8
					C	4,1
		GESAMTEINNAHMEN	4,0	4,0	A	5,3
					B	5,3
					C	7,3
		AUSGABEN				
		PERSONAL AUSGABEN				
422 01	011	BEZUEGE DER PLANMAESSIGEN BEAMTEN	6.100,0	6.400,0	A	5.830,0
					B	5.320,8
					C	4.796,1
422 31	011	BEZUEGE DER ABGEORDNETEN BEAMTEN	45,0	45,0	A	45,0
					B	89,1
					C	153,5
425 01	011	VERGUETUNGEN DER ANGESTELLTEN	700,0	735,0	A	680,0
					B	600,2
					C	551,2
425 11	011	VERGUETUNGEN FUER SONSTIGE HILFSLEISTUNGEN DURCH ANGESTELLTE	15,0	20,0	A	30,0
					C	3,6
426 01	011	LOEHNE DER ARBEITER	103,0	108,0	A	96,0
					B	82,7
					C	74,4
451 01	011	ZUSCHUESSE ZUR GEMEINSCHAFTSVERPFLEGUNG	17,5	17,5	A	16,0
					B	15,1
					C	13,1
453 01	011	TRENNUNGSGELD UND UMZUGSKOSTENVERGUETUNGEN GEGENSEITIG DECKUNGSFAEHIG MIT 11 04/453 01	20,0	22,0	A	35,0
					B	7,8
					C	29,2
		SAECHLICHE VERWALTUNGS AUSGABEN				
511 01	011	GESCHAEFTS BEDARF	50,0	50,0	A	49,0
					B	42,1
					C	49,7
512 01	011	BUECHER UND ZEITSCHRIFTEN	32,0	34,0	A	30,0
					B	28,9
					C	29,1

Erläuterungen

Zu 124 01	DM
1. Einnahmen aus Dienst- und Werkdienstwohnungen (einschließlich der Kostenbeiträge für Beleuchtung, Feuerung, Heizung, Wasser und dgl.) ..	3 700
4. Sonstige Einnahmen	100
Zusammen	3 800

Zu 422 01

Bezüge einschließlich Zulagen und Zuwendungen.

1977 gegenüber 1976:

Mehr	62 000 DM	infolge Stellenmehrungen im Haushalt 1976.
	208 000 DM	infolge Besoldungserhöhung
Zusammen	270 000 DM	

Zu 422 31

Bezüge einschließlich Zulagen und Zuwendungen.

Zu 425 01

Vergütungen einschließlich Zulagen und Zuwendungen sowie Landesanteile zur Sozialversicherung und Zusatzversorgung (einschließlich Umlage).

Zu 425 11

Vergütungen einschließlich Zulagen und Zuwendungen sowie Landesanteile zur Sozialversicherung und Zusatzversorgung (einschließlich Umlage).

Zu 426 01

Löhne einschließlich Zulagen und Zuwendungen sowie Landesanteile zur Sozialversicherung und Zusatzversorgung (einschließlich Umlage).

Zu 453 01

	1977	1978
	DM	DM
1. Trennungsgeld für 2 Bedienstete	14 000	14 000
2. Umzugskostenvergütungen für den Umzug von 2 Bediensteten	6 000	8 000
Zusammen	20 000	22 000

Bayerischer Oberster Rechnungshof

TITEL	FKZ	ZWECKBESTIMMUNG	1977	1978	A SOLL 1976
			TSD.DM	TSD.DM	B IST 1975
1	2	3	4	5	C IST 1974
			TSD.DM		
513 01	011	POST- UND FERNMELDEGEBUEHREN	48,0	50,0	45,0
					45,4
					43,2
514 01	011	HALTUNG VON DIENSTFAHRZEUGEN	12,0	12,0	12,0
					8,7
					8,9
515 01	011	GERAETE, AUSSTATTUNGS- UND AUSRUESTUNGSGEGENSTAEN- DE FUER VERWALTUNGSZWECKE	20,0	20,0	19,0
					17,9
					33,1
516 01	011	DIENST- UND SCHUTZKLEIDUNG	1,2	1,2	1,6
					0,3
					1,2
517 01	011	BEWIRTSCHAFTUNG DER GRUNDSTUECKE, GEBAEUDE UND RAEUME	112,0	115,0	107,0
					89,8
					87,2
518 11	011	MIETEN UND PACHTEN FUER MASCHINEN, GERAETE UND FAHRZEUGE	6,0	12,0	-
519 01	011	UNTERHALTUNG DER GRUNDSTUECKE UND BAULICHEN ANLAGEN	20,0	20,0	18,5
					15,1
					20,2
527 01	011	REISEKOSTENVERGUETUNGEN FUER INLANDSDIENSTREISEN GEGENSEITIG DECKUNGSFAEHIG MIT 11 04/527 01	210,0	212,0	193,0
					195,7
					198,2
527 11	011	REISEKOSTENVERGUETUNGEN FUER AUSLANDSDIENSTREISEN	-	-	-
					0,0
529 01	011	ZUR VERFUEGUNG DES PRAESIDENTEN FUER AUSSERGE- WOEHNLICHEN AUFWAND AUS DIENSTLICHER VERANLASSUNG IN BESONDEREN FAELLEN	1,5	1,5	1,5
					1,4
					1,4
531 01	011	HERAUSGABE AMTLICHER BLAETTER	10,0	10,0	10,0
					6,8
					7,4
546 69	011	VERMISCHTE VERWALTUNGSAusGABEN	0,5	0,5	0,8
					0,0
					0,7
		SONSTIGE AUSGABEN FUER INVESTITIONEN UND INVESTITIONSFOERDERUNGSMASSNAHMEN			
811 01	011	ERWERB VON DIENSTFAHRZEUGEN	-	-	19,5
					15,4
GESAMTAUSGABEN			7.523,7	7.885,7	7.238,9
					6.567,8
					6.116,8

Erläuterungen

	1977	1978
	DM	DM
Zu 513 01		
1. Postgebühren	8 000	8 000
2. Laufende Gebühren und Kosten für Fernmeldeanlagen	40 000	42 000
Zusammen	48 000	50 000

Anzahl der privaten Fernsprechanlüsse mit dienstlicher Mitbenutzung:

a) Hauptanschlüsse 1 (1)

	1977	1978
	DM	DM
Zu 514 01		
1. Kraft- und Schmierstoffe	5 500	
2. Unterhaltung und Instandsetzungen	6 200	
3. Gebrauchsgegenstände	300	
4. Sonstiges	—	
Zusammen	12 000	

Bestand an Dienstfahrzeugen:	Soll			am
	1977	1978	1976	1. 5. 1976
Personenkraftwagen	2	2	2	2
Gesamtausgaben für die Kraftfahrzeughaltung:		1977	1978	
Kosten wie vor	12 000	12 000		
Personalausgaben	97 000	102 000		
Beschaffung von Dienstfahrzeugen	—	—		
Zusammen	109 000	114 000		

	1977	1978
	DM	DM
Zu 515 01		
1. Beschaffung von Geräten, Ausstattungs- und Ausrüstungsgegenständen	11 000	
2. Beschaffung von Schreib-, Rechen-, Druck- und sonstigen Maschinen	5 500	
3. Unterhaltung	3 500	
Zusammen	20 000	

	1977	1978
	DM	DM
Zu 517 01		
1. Heizung	25 000	25 000
2. Beleuchtung und elektrische Kraft, Heizung durch Gas und Elektrizität	5 000	5 000
3. Reinigung, Müllabfuhr usw., Be- und Entwässerung	77 000	80 000
4. Steuern und Abgaben	2 000	2 000
5. Geräte	—	—
6. Sonstige Hausbewirtschaftungskosten ..	3 000	3 000
Zusammen	112 000	115 000

Zu 518 11
1977 gegenüber 1976:
Mehr 6000 DM wegen Anmietung eines Schreibautomaten.
1978 gegenüber 1977:
Mehr 6000 DM wegen ganzjähriger Inbetriebnahme.

	DM
Zu 519 01	
1. Unterhaltung der verwaltungseigenen Grundstücke und baulichen Anlagen einschließlich Zubehör	18 000
2. Unterhaltung der gemieteten oder gepachteten Grundstücke und baulichen Anlagen einschließlich Zubehör	—
3. Ersatz und Ergänzung des Zubehörs zu Grundstücken und baulichen Anlagen	2 000
Zusammen	20 000

Zu 527 01
1977 gegenüber 1976:
Mehr 17 000 DM wegen vermehrter Reisetätigkeit in Prüfungsangelegenheiten.

	DM
Zu 531 01	
Druck des BORH-Berichts	10 000

	DM
Zu 546 69	
1. Unfallrenten und Entschädigungen usw. an Dritte	—
2. Bekanntmachungen in Tageszeitungen und sonstigen Bekanntmachungsblättern	100
3. Verlustentschädigungen	100
4. Auslagen für Vorstellungsreisen	100
5. Sonstige vermischte Ausgaben	200
Zusammen	500

Bayerischer Oberster Rechnungshof

TITEL	FKZ	ZWECKBESTIMMUNG	1977	1978	A SOLL 1976
			TSD.DM	TSD.DM	B IST 1975
1	2	3	4	5	C IST 1974
					TSD.DM
					6
		ABSCHLUSS			
		VERWALTUNGSEINNAHMEN UND DGL.	4,0	4,0	A 5,3
					B 5,3
					C 7,3
		GESAMTEINNAHMEN	4,0	4,0	A 5,3
					B 5,3
					C 7,3
		PERSONALAUSGABEN	7.000,5	7.347,5	A 6.732,0
					B 6.115,7
					C 5.621,1
		SAECHLICHE VERWALTUNGS-AUSGABEN	523,2	538,2	A 487,4
					B 452,1
					C 480,3
		SONSTIGE AUSGABEN FUER INVESTITIONEN UND INVESTITIONSFUERDERUNGSMASSNAHMEN	-	-	A 19,5
					B -
					C 15,4
		GESAMTAUSGABEN	7.523,7	7.885,7	A 7.238,9
					B 6.567,8
					C 6.116,8
		ZUSCHUSS	7.519,7	7.881,7	A 7.233,6
					B 6.562,5
					C 6.109,5

Sammelansätze für den Gesamtbereich des Epl. 11

TITEL	RZ	ZWECKBESTIMMUNG	1977	1978	A SOLL 1976	
			TSD.DM	TSD.DM	B IST 1975	C IST 1974
1	2	3	4	5	6	
		SAMMELANSAETZE FUER DEN GESAMTBEREICH DES EPL. 11				
		AUSGABEN				
		PERSONAL AUSGABEN				
422 51 -----	011	MEHRARBEITSVERGÜETUNGEN FUER BEAMTE GEGENSEITIG DECKUNGSFAEHIG MIT 425 51	0,5	0,5	A	
425 51 -----	011	UEBERSTUNDENVERGÜETUNGEN FUER ANGESTELLTE GEGENSEITIG DECKUNGSFAEHIG MIT 422 51	4,0	4,0	A	
442 01	940	UNTERSTUETZUNGEN AUFGRUND DER UNTERSTUETZUNGS- GRUNDSAETZE	2,0	2,0	A B C	3,3 0,9 1,7
451 01	960	MINDERAUSGABEN DURCH DEN WEGFALL DER ZUSCHUESSE ZU GEMEINSCHAFTSVERANSTALTUNGEN DIE ANSAETZE BEI DEN TIT. 451 O. DER EINZELNEN KAPITEL DUERFEN IN HOEHE DIESER MINDERAUSGABE NICHT IN ANSPRUCH GENOMMEN WERDEN.	-	-	A	2,5-
453 01	960	MINDERAUSGABEN BEIM TRENNUNGSGELD UND BEI DEN UM- ZUGSKOSTENVERGÜETUNGEN DIE ANSAETZE DER TIT. 453 O. DER EINZELNEN KAPI- TEL DUERFEN IN HOEHE DIESER MINDERAUSGABE NICHT IN ANSPRUCH GENOMMEN WERDEN.	-	-	A	10,0-
461 01	981	ZUR VERSTAERKUNG DER PERSONAL AUSGABEN DES EPL.	200,0	200,0	A	500,0
462 01	981	GLOBALE MINDERUNG DER GEMEINSAM BEWIRTSCHAFTETEN UND VERSTAERKUNGSFAEHIGEN PERSONAL AUSGABEN DES EINZELPLANS	-	-	A	200,0-
		SAECHLICHE VERWALTUNGS AUSGABEN				
515 11	045	GERAETE, AUSSTATTUNGS- UND AUSRÜSTUNGS GEGENSTAEN- DE FUER DEN SELBSTSCHUTZ DER STAATLICHEN BEHOERDEN	-	-	A	-
525 01	011	AUS- UND FORTBILDUNG, UMSCHULUNG AUS DIESEM ANSATZ DUERFEN REISEKOSTEN IM ZUSAM- MENHANG MIT DER ZWECKBESTIMMUNG BESTRITTEN WERDEN.	18,0	18,0	A B C	18,0 12,5 20,1
526 01	011	GERICHTS- UND AEHNLICHE KOSTEN	-	-	A	-
526 11	011	KOSTEN FUER SACHVERSTAENDIGE	10,0	10,0	A	10,0
527 21	011	REISEKOSTENVERGÜETUNGEN FUER REISEN IN PERSONAL- VERTRETUNGSANGELEGENHEITEN UND IN VERTRETUNG DER INTERESSEN DER SCHWERBEHINDERTEN	1,0	1,0	A B C	1,0 1,0 0,9
531 11	011	FACHVEROEFFENTLICHUNGEN	-	-	A	-

Sammelansätze für den Gesamtbereich des Epl. 11

TITEL	FKZ	ZWECKBESTIMMUNG	1977	1978	A SOLL 1976
			TSD.DM	TSD.DM	B IST 1975
1	2	3	4	5	C IST 1974
			TSD.DM		
532 01	011	LEISTUNGEN AUF GRUND VON RICHTLICHEN ENTSCHEIDUNGEN ODER PROZESSVERGLEICHEN SOWIE AUF GRUND VON AUSSERGERICHTLICHEN VERGLEICHEN ODER ANERKENNTNISSEN IM ZUSAMMENHANG MIT DER AUSUEBUNG DER VERTRETUNG DES STAATES IN RECHTSANGELEGENHEITEN	-	-	-
549 01	960	MINDERUNG DER SAECHLICHEN VERWALTUNGS-AUSGABEN DIE ANSAETZE FUER SAECHLICHE VERWALTUNGS-AUSGABEN AUSSERHALB VON TITELGRUPPEN SOWIE OHNE TIT. 527 0. DUERFEN IN HOEHE DIESER MINDERAUSGABE NICHT IN ANSPRUCH GENOMMEN WERDEN.	-	-	20,0-
GESAMTAUSGABEN			235,5	235,5	A 299,8 B 14,4 C 22,7
ABSCHLUSS					
PERSONALAUSGABEN			206,5	206,5	A 290,8 B 0,9 C 1,7
SAECHLICHE VERWALTUNGS-AUSGABEN			29,0	29,0	A 9,0 B 13,5 C 21,0
GESAMTAUSGABEN ZUGLEICH ZUSCHUSS			235,5	235,5	A 299,8 B 14,4 C 22,7

Erläuterungen

Zu 442 01 DM
Unterstützungen für Beamte, Angestellte und Arbeiter 2 000

Zu 461 01
Der Ansatz dient zur Verstärkung für allgemeine Personalkostenerhöhungen bei den in der Zweckbestimmungsspalte genannten Personalausgaben.

Zu 462 01
Die bei dieser Zweckbestimmung im Nachtragshaushaltsplan 1976 veranschlagten Minderausgaben werden bei den zutreffenden Kapiteln und Titeln rechnungsmäßig nachgewiesen.

Zu 515 11
Bei Kap. 03 24 Tit. 515 11 sind für diesen Zweck global Mittel für alle Einzelpläne veranschlagt. Soweit für den gesamten Einzelplan 11 Ausgaben anfallen, werden sie bei dem vorgesehenen Leertitel verrechnet, der aus dem Ansatz bei Kap. 03 24 Tit. 515 11 verstärkt werden kann.

Staatliche Rechnungsprüfungsämter

TITEL	FKZ	ZWECKBESTIMMUNG	1977	1978	A SOLL 1976
			TSD.DM	TSD.DM	B IST 1975
1	2	3	4	5	C IST 1974
			TSD.DM		
STAATL. RECHNUNGSPRUEFUNGSAMTER					
EINNAHMEN					
VERWALTUNGSEINNAHMEN UND DGL.					
111 01	011	GEBUEHREN, BEITRAEGE, TARIFLICHE UND GEBUEHRENARTIGE ENTGELTE	-	-	A -
113 01	011	ERLOESE AUS DEM VERKAUF VON GEGENSTAENDEN	0,6	0,6	A 0,3 B 0,6 C 2,0
119 69	011	VERMISCHTE EINNAHMEN	0,3	0,3	A 0,3 B 0,0 C 0,0
124 01	011	EINNAHMEN AUS VERMIETUNG, VERPACHTUNG UND NUTZUNG	3,8	3,8	A 2,5 B 2,7 C 2,4
ZUWEISUNGEN UND ZUSCHUESSE MIT AUSNAHME FUER INVESTITIONEN					
271 01	011	ERSTATTUNG VON VERWALTUNGSAusGABEN AUS SONSTIGEN BEREICHEN	-	-	A -
GESAMTEINNAHMEN			4,7	4,7	A 3,1 B 3,3 C 4,4
AUSGABEN					
PERSONALAUSGABEN					
422 01	011	BEZUEGE DER PLANMAESSIGEN BEAMTEN	6.700,0	7.050,0	A 6.500,0 B 5.707,1 C 5.477,5
422 31	011	BEZUEGE DER ABGEORDNETEN BEAMTEN	60,0	60,0	A 60,0 B 48,5 C 27,5
425 01	011	VERGUE TUNGEN DER ANGESTELLTEN	1.440,0	1.510,0	A 1.370,0 B 1.199,4 C 1.105,6
425 11	011	VERGUE TUNGEN FUER SONSTIGE HILFSLEISTUNGEN DURCH ANGESTELLTE	10,0	10,0	A 10,0 B 9,7 C 3,5
426 01	011	LOEHNE DER ARBEITER	125,0	130,0	A 140,0 B 110,3 C 98,8
451 01	011	ZUSCHUESSE ZUR GEMEINSCHAFTSVERPFLE GUNG	20,5	20,5	A 22,0 B 18,0 C 16,8
453 01	011	TRENNUNGSGELD UND UMZUGSKOSTENVERGUE TUNGEN GEGENSEITIG DECKUNGSFAEHIG MIT 11 01/453 01	32,0	32,0	A 26,0 B 18,2 C 7,4

Erläuterungen

Zu 124 01	DM	Zu 426 01	
1. Einnahmen aus Werkdienstwohnungen (einschließlich der Kostenbeiträge für Beleuchtung, Feuerung, Heizung, Wasser und dgl.)	3 800	Löhne einschließlich Zulagen und Zuwendungen sowie Landesanteile zur Sozialversicherung und Zusatzversorgung (einschließlich Umlage).	
Zu 422 01		Zu 453 01	DM
Bezüge einschließlich Zulagen und Zuwendungen.		1. Trennungsgeld für 4 Bedienstete	27 000
Zu 422 31		2. Umzugskostenvergütungen für den Umzug von 2 Bediensteten	5 000
Bezüge einschließlich Zulagen und Zuwendungen.		Zusammen	32 000
Zu 425 01		1977 gegenüber 1976:	
Vergütungen einschließlich Zulagen und Zuwendungen sowie Landesanteile zur Sozialversicherung und Zusatzversorgung (einschließlich Umlage).		Mehr 6 000 DM nach dem voraussichtlichen Anfall.	
Zu 425 11			
Vergütungen einschließlich Zulagen und Zuwendungen sowie Landesanteile zur Sozialversicherung und Zusatzversorgung (einschließlich Umlage).			

Staatliche Rechnungsprüfungsämter

TITEL	FKZ	ZWECKBESTIMMUNG	1977	1978	A SOLL	1976
			TSD.DM	TSD.DM	B IST	1975
1	2	3	4	5	C IST	1974
						TSD.DM
						6
SAECHLICHE VERWALTUNGS-AUSGABEN						
511 01 011		GESCHAFTSBEDARF	40,0	42,0	A	43,0
					B	33,0
					C	32,2
512 01 011		BUECHER UND ZEITSCHRIFTEN	46,0	48,0	A	50,0
					B	38,6
					C	43,1
513 01 011		POST- UND FERNMELDEGEBUEHREN	64,0	60,0	A	55,0
					B	50,8
					C	49,3
515 01 011		GERAETE, AUSSTATTUNGS- UND AUSRUESTUNGSGEGENSTAEN- DE FUER VERWALTUNGSZWECKE	36,0	36,0	A	38,0
					B	39,5
					C	47,6
516 01 011		DIENST- UND SCHUTZKLEIDUNG	0,4	0,4	A	0,5
					B	0,0
					C	0,1
517 01 011		BEWIRTSCHAFTUNG DER GRUNDSTUECKE, GEBAEUDE UND RAEUME	118,0	123,0	A	120,0
					B	88,6
					C	95,6
518 01 011		MIETEN UND PACHTEN FUER GRUNDSTUECKE, GEBAEUDE UND RAEUME	120,0	120,0	A	102,0
					B	105,0
					C	102,4
518 11 011		MIETEN UND PACHTEN FUER MASCHINEN, GERAETE UND FAHRZEUGE	-	-	A	-
519 01 011		UNTERHALTUNG DER GRUNDSTUECKE UND BAULICHEN ANLAGEN	13,5	13,0	A	14,0
					B	70,1
					C	7,9
527 01 011		REISEKOSTENVERGUETUNGEN FUER INLANDSDIENSTREISEN GEGENSEITIG DECKUNGSFAEHIG MIT 11 01/527 01	125,0	130,0	A	120,0
					B	95,3
					C	96,4
527 11 011		REISEKOSTENVERGUETUNGEN FUER AUSLANDSDIENSTREISEN	-	-	A	-
532 11 011		UMZUGS-UND VERLEGUNGSKOSTEN VON DIENSTSTELLEN	-	-	A	-
					B	2,9
					C	4,8
546 69 011		VERMISCHTE VERWALTUNGS-AUSGABEN	0,5	0,5	A	1,0
					B	0,2
					C	0,3
BAUMASSNAHMEN						
701 01 011		KLEINE NEU-,UM-UND ERWEITERUNGSBAUTEN	-	35,0	A	-
SONSTIGE AUSGABEN FUER INVESTITIONEN UND INVESTITIONSFOERDERUNGSMASSNAHMEN						
812 01 011		ERWERB VON AUSSTATTUNGSGEGENSTAENDEN	-	-	A	-
					B	12,1
GESAMTAUSGABEN			8.950,9	9.420,4	A	8.671,5
					B	7.647,3
					C	7.216,8

Erläuterungen

	1977	1978
	DM	DM
Zu 513 01		
1. Postgebühren	14 700	17 000
2. Laufende Gebühren und Kosten für Fernmeldeanlagen	37 000	37 000
3. Einmalige Gebühren und Kosten für Fernmeldeanlagen	6 300	—
4. Sonstiges	6 000	6 000
Zusammen	64 000	60 000

1977 gegenüber 1976:

Mehr 9 000 DM infolge Anschlusses des RPrA München an das Querverbindungsnetz und erhöhten Bedarfs.

	DM
Zu 515 01	
1. Beschaffung von Geräten, Ausstattungs- und Ausrüstungsgegenständen	16 000
2. Beschaffung von Schreib-, Rechen-, Druck- und sonstigen Maschinen	8 000
3. Unterhaltung	12 000
Zusammen	36 000

	1977	1978
	DM	DM
Zu 517 01		
1. Heizung	35 000	35 000
2. Beleuchtung und elektrische Kraft, Heizung durch Gas und Elektrizität	17 000	17 000
3. Reinigung, Müllabfuhr usw., Be- und Entwässerung	65 000	70 000
4. Steuern und Abgaben	—	—
5. Geräte	—	—
6. Sonstige Hausbewirtschaftungskosten ..	1 000	1 000
Zusammen	118 000	123 000

1978 gegenüber 1977:

Mehr 5 000 DM infolge Erhöhung der Reinigungskosten.

Zu 518 01
1977 gegenüber 1976:
Mehr 18 000 DM infolge Mieterhöhungen in Regensburg, Augsburg und Nürnberg.

	1977	1978
	DM	DM
Zu 519 01		
1. Unterhaltung der verwaltungseigenen Grundstücke und baulichen Anlagen einschließlich Zubehör	10 500	12 000
2. Unterhaltung der gemieteten oder gepachteten Grundstücke und baulichen Anlagen einschl. Zubehör	3 000	1 000
3. Ersatz und Ergänzung des Zubehörs zu Grundstücken und baulichen Anlagen ..	—	—
Zusammen	13 500	13 000

Zu 527 01
Bestand an anerkannten Personenkraftwagen

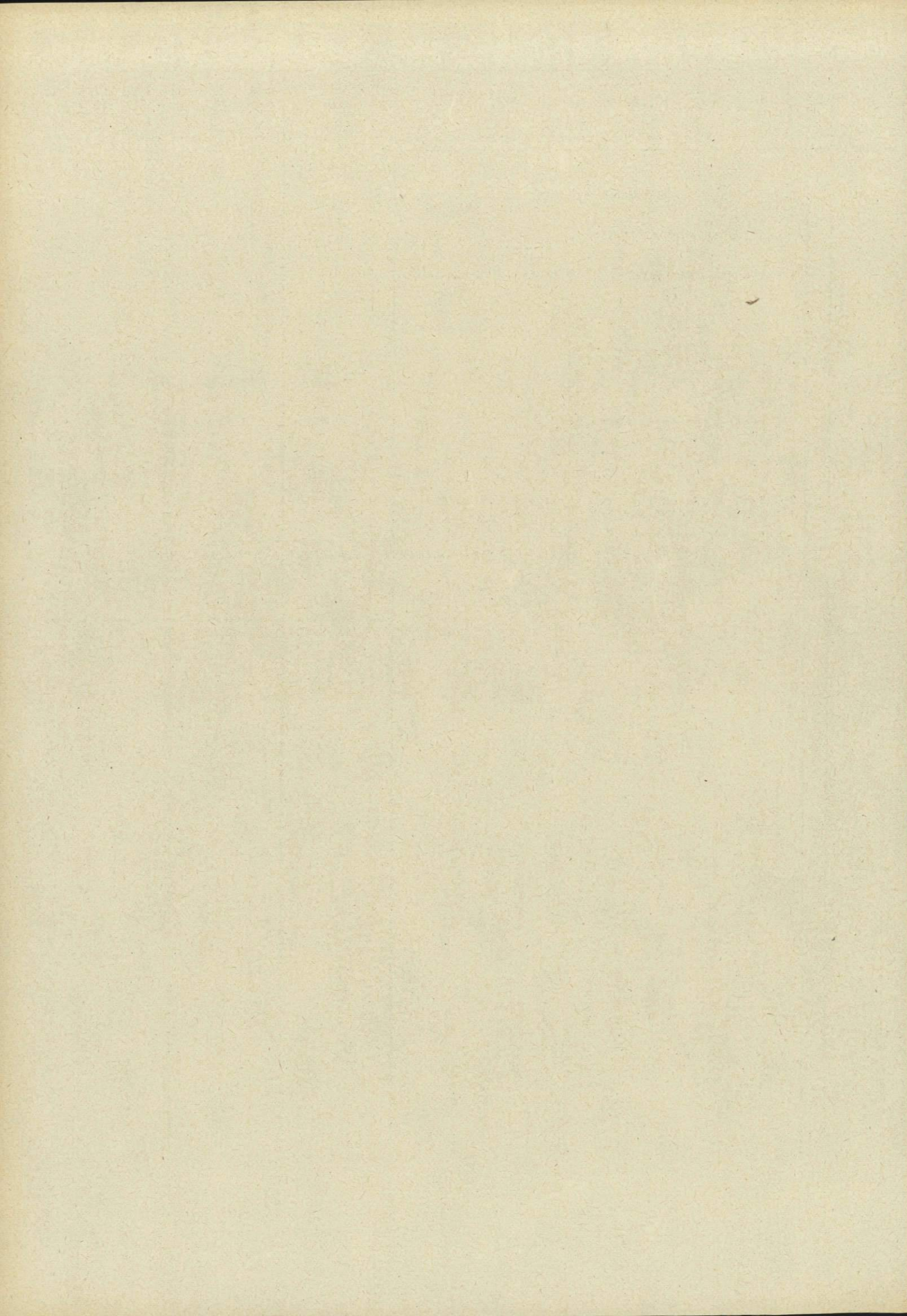
	DM
Zu 546 69	
1. Unfallrenten und Entschädigungen usw. an Dritte	—
2. Bekanntmachungen in Tageszeitungen und sonstigen Bekanntmachungsblättern	200
3. Verlustentschädigungen	—
4. Auslagen für Vorstellungsreisen	100
5. Sonstige vermischte Ausgaben	200
Zusammen	500

Zu 701 01
Einbau eines Hebeaufzuges zum Lastentransport beim Staatlichen Rechnungsprüfungsamt München.

Staatliche Rechnungsprüfungsämter

TITEL	FKZ	ZWECKBESTIMMUNG	1977	1978	A SOLL 1976
			TSD.DM	TSD.DM	B IST 1975
1	2	3	4	5	C IST 1974
			TSD.DM		
1	2	3	4	5	6
ABSCHLUSS					
		VERWALTUNGSEINNAHMEN UND DGL.	4,7	4,7	A 3,1 B 3,3 C 4,4
		ZUWEISUNGEN UND ZUSCHUESSE MIT AUSNAHME FUER INVESTITIONEN	-	-	A - B - C -
		GESAMTEINNAHMEN	4,7	4,7	A 3,1 B 3,3 C 4,4
		PERSONALAUSGABEN	8.387,5	8.812,5	A 8.128,0 B 7.111,2 C 6.737,1
		SAECHLICHE VERWALTUNGSAusGABEN	563,4	572,9	A 543,5 B 524,0 C 479,7
		BAUMASSNAHMEN	-	35,0	A - B - C -
		SONSTIGE AUSGABEN FUER INVESTITIONEN UND INVESTITIONSFOERDERUNGSMASSNAHMEN	-	-	A - B 12,1 C -
		GESAMTAUSGABEN	8.950,9	9.420,4	A 8.671,5 B 7.647,3 C 7.216,8
		ZUSCHUSS	8.946,2	9.415,7	A 8.668,4 B 7.644,0 C 7.212,4

TITEL	FKZ	ZWECKBESTIMMUNG	1977 TSD.DM	1978 TSD.DM	A SOLL 1976 B IST 1975 C IST 1974 TSD.DM
1	2	3	4	5	6
		ABSCHLUSS EPL. 11			
		VERWALTUNGSEINNAHMEN UND DGL.	8,7	8,7	A 8,4 B 8,6 C 11,7
		ZUWEISUNGEN UND ZUSCHUESSE MIT AUSNAHME FUER INVESTITIONEN	-	-	A - B - C -
		GESAMTEINNAHMEN	8,7	8,7	A 8,4 B 8,6 C 11,7
		PERSONAL AUSGABEN	15.594,5	16.366,5	A 15.150,8 B 13.227,8 C 12.359,9
		SAECHLICHE VERWALTUNGSAUSGABEN	1.115,6	1.140,1	A 1.039,9 B 989,6 C 981,0
		BAUMASSNAHMEN	-	35,0	A - B - C -
		SONSTIGE AUSGABEN FUER INVESTITIONEN UND INVESTITIONSFOERDERUNGSMASSNAHMEN	-	-	A 19,5 B 12,1 C 15,4
		GESAMTAUSGABEN	16.710,1	17.541,6	A 16.210,2 B 14.229,5 C 13.356,3
		ZUSCHUSS	16.701,4	17.532,9	A 16.201,8 B 14.220,9 C 13.344,6



Stellenplan

für den Geschäftsbereich
des Bayerischen Obersten Rechnungshofs

- Einzelplan 11 -

Stellenplan

Bezeichnung	BesGr.	Stellenzahl			Erläuterungen
	VergGr. LohnGr.	1977	1978	1976	
Zu Titel 422 01					
Planmäßige Beamte					
Feste Gehälter					
Präsident	B 9	1	1	1	
Vizepräsident	B 6	1	1	1	
Ministerialdirigenten		3	3	3	
Leitende Ministerialräte	B 3	10	11	4	
Ministerialräte		—	—	5	
Aufsteigende Gehälter					
Regierungsdirektoren	A 15	5	4	6	
Oberregierungsräte	A 14	21	21	21	
Regierungsräte	A 13	12	12	12	
Oberrechnungsräte	A 13	42	42	42	
Oberamtsräte		2	2	2	
Rechnungsräte	A 12	4	4	4	
Min. Reg. Vorstand ku BesGr. A 9 (AJ)	A 10	1	1	1	
Amtsinspektoren	A 9	3	3	3	
Regierungshauptsekretär	A 8	1	1	1	
Regierungsobersekretär	A 7	1	1	1	
Oberamtsmeister	A 5	3	3	3	
Amtsmeister	A 4	2	2	2	
Zusammen		112	112	112	
davon 1 DW					
Leerstelle					
Regierungssekretär	A 6	—	—	1	
Bei Bedarf dürfen die Stellen der BesGr. A 11 bis A 15 der Kap. 11 01 und 11 04 gegenseitig in Anspruch genommen werden.					
Zu Titel 422 31					
Abgeordnete Beamte					
	A 16	2	1	2	
	A 13 (ORnR)	6	6	6	
	A 9 (AD)	2	2	2	
	A 5 (OAM)	1	1	1	
Zusammen		11	10	11	
Zu Titel 425 01					
Tarifliche Angestellte					
	V b	1	1	—	
	V c	5	5	5	
	VI b	2	2	2	
	VII	4	4	4	
	VIII	9	9	10	
Zusammen		21	21	21	
Zu Titel 426 01					
Arbeiter					
		2	2	2	
Gesamtübersicht					
Titel 422 01 Planmäßige Beamte		112	112	112	
Titel 425 01 Angestellte		21	21	21	
		133	133	133	
Personalsoll A					
ohne Stellen für abgeordnete Beamte Titel 422 31 und ohne Leerstelle Titel 422 01					
Ferner:					
Titel 426 01 Arbeiter zugleich Summe B		2	2	2	

1977

Zugang:

BesGr. B 3

Stellen

1 Leitender Ministerialrat — Umwandlung von BesGr. A 15
 5 Leitende Ministerialräte — Umwandlung auf Grund des BayAnpG — 2. BesVNG

Zusammen 6

Abgang:

BesGr. B 3

5 Ministerialräte — Umwandlung auf Grund des BayAnpG — 2. BesVNG
 1 Regierungsdirektor — Umwandlung nach BesGr. B 3

Zusammen 6

Bleibt

Zugang

Abgang

1978

Zugang:

BesGr. B 3

Stellen

1 Leitender Ministerialrat — Umwandlung von BesGr. A 15

Abgang:

BesGr. A 15

1 Regierungsdirektor — Umwandlung nach BesGr. B 3

Stellenplan

Bezeichnung	BesGr.	Stellenzahl			Erläuterungen
	VergGr. LohnGr.	1977	1978	1976	
Zu Titel 422 01					
Planmäßige Beamte					
Aufsteigende Gehälter					
Regierungsdirektoren	A 15	3	3	3	1977 Abgang: BesGr. A 11 1 Regierungsamtman — Einzug im Vollzug des Art. 6 Abs. 4 HG 1975/1976
Oberregierungsräte	A 14	10*)	9	10*)	
*) davon 1 Stelle ku in BesGr. A 13 — Regierungsrat — mit Ausscheiden des Stelleninhabers					
Regierungsrat	A 13	—	1	—	1978 Zugang: BesGr. A 13 1 Regierungsrat — Umwandlung von BesGr. A 14 — Oberregierungsrat — Vollzug des ku-Vermerks —
Oberamtsräte	A 13	55	55	55	
Amtsräte	A 12	62	62	62	Abgang: BesGr. A 14 1 Oberregierungsrat — Umwandlung in BesGr. A 13 — Regierungsrat — Vollzug des ku-Vermerks —
Regierungsamt männer	A 11	15	15	16	
Oberamtsmeister	A 5	1	1	1	Bleibt <u>Zugang</u> <u>Abgang</u> —
Amtsmeister	A 4	1	1	1	
Hauptamtsgehilfe	A 3	1	1	1	
Zusammen		148	148	149	
Abgang		1			
Bei Bedarf dürfen die Stellen der BesGr. A 11 bis A 15 der Kap. 11 01 und 11 04 gegenseitig in Anspruch genommen werden.					
Zu Titel 422 31					
Abgeordnete Beamte					
	A 15	1	1	1	
	A 14	2	2	2	
	A 13 (OAR)	6	6	6	
	A 4	1	1	1	
Zusammen		10	10	10	
Zu Titel 425 01					
Tarifliche Angestellte					
	IV a	1	1	1	1977 Zugang: VerGr. VIII 1 Umsetzung von Kap. 11 01
	V b	2	2	3	
	V c	9	9	9	Abgang: VerGr. V b 1 Umsetzung nach Kap. 11 01 VerGr. VIII 2 Einsparung — Einzug im Vollzug des Art. 6 Abs. 4 HG 1975/1976
	VI b	8	8	8	
	VII	12	12	12	
	VIII	14	14	15	
Zusammen		46	46	48	
Abgang		2			<u>Zusammen</u> 3 Bleiben Abgang 2
Zu Titel 425 11					
Sonstige Hilfsleistungen durch Angestellte					
		1	1	1	

Stellenplan

Bezeichnung	BesGr.	Stellenzahl			Erläuterungen
	VergGr. LohnGr	1977	1978	1976	
Zu Titel 426 01					
Arbeiter		9	9	9	
Gesamtübersicht					
Titel 422 01 Planmäßige Beamte		148	148	149	
Titel 425 01 Angestellte		46	46	48	
		194	194	197	
Personalsoll A					
ohne Stellen für					
abgeordnete Beamte					
Titel 422 31					
Ferner:					
Titel 425 11 Sonstige Hilfs-					
leistungen durch					
Angestellte		1	1	1	
Titel 426 01 Arbeiter		9	9	9	
Summe B		10	10	10	
Einzelplan 11					
Gesamtübersicht					
Titel 422 01 Planmäßige Beamte		260	260	261	
Titel 425 01 Angestellte		67	67	69	
		327	327	330	
Personalsoll A					
ohne Stellen für abgeordnete Be-					
amte Titel 422 31 und Leerstelle					
Titel 422 01					
Ferner:					
Titel 425 11 Sonstige Hilfs-					
leistungen durch					
Angestellte		1	1	1	
Titel 426 01 Arbeiter		11	11	11	
Summe B		12	12	12	