

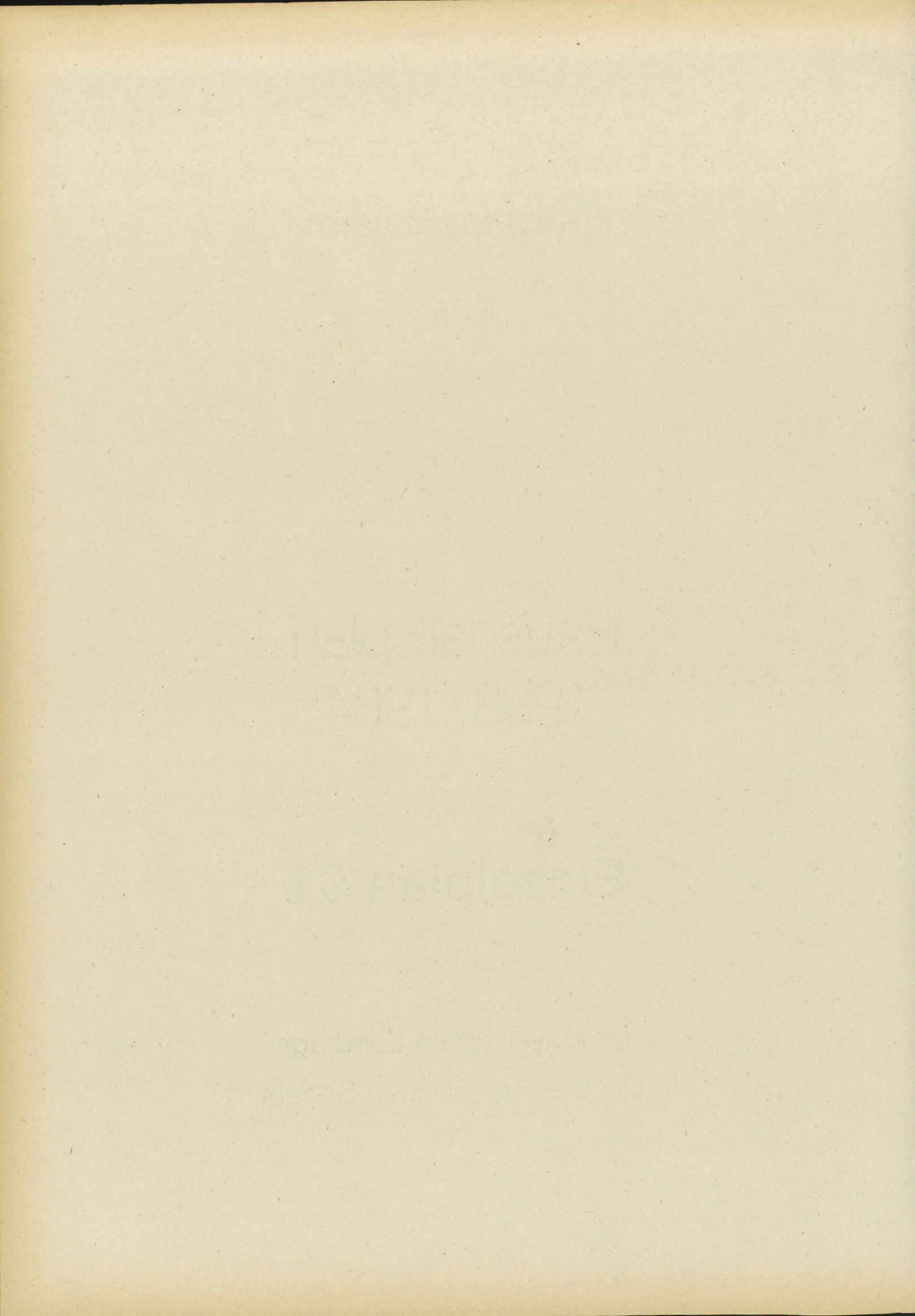
Freistaat Bayern

Haushaltsplan
1983/1984

Einzelplan 01

für den Geschäftsbereich

des Bayerischen Landtags
und des Bayerischen Senats



Inhalt

| | Seite |
|---|-------|
| Vorwort | 3 |
| Allgemeine Erläuterungen zur Veranschlagung der Haushaltsmittel 1983 und 1984 | 5 |
| Kapitel 01 01 Landtag | 6 |
| Kapitel 01 02 Sammelansätze für den Gesamtbereich des Epl. 01 | 16 |
| Kapitel 01 03 Senat | 20 |
| Abschluß | 26 |
| Übersicht Verpflichtungsermächtigungen | 27 |
| Stellenplan | 29 |
| Anlage S Sonderausweis der staatlichen Hochbaumaßnahmen mit mehr als 500 000 DM Gesamtkosten im Einzelfall für den Bereich des Epl. 01 | 39 |

Vorwort zum Einzelplan 01 Landtag und Senat

A. Aufgaben und Aufbau

Der Einzelplan 01 weist die Einnahmen und Ausgaben des Bayerischen Landtags und des Bayerischen Senats aus.

Im einzelnen sind die Organisation, die Arbeitsweise und die **Aufgaben des Bayerischen Landtags** festgelegt in Art. 13 mit 33 des 2. Abschnittes der Bayerischen Verfassung und im Gesetz über Landtagswahl, Volksbegehren und Volksentscheid (Landeswahlgesetz in der Fassung der Bekanntmachung vom 6. März 1974 [GVBI S. 133], zuletzt geändert durch Gesetz vom 6. August 1981 [GVBI S. 285]).

Die **Aufgaben des Bayerischen Senats** beruhen auf Art. 34 mit 42 des Abschnittes 3 der Bayerischen Verfassung und auf dem Gesetz über den Senat in der Fassung der Bekanntmachung vom 18. Dezember 1969 (GVBI S. 399). Der Bayerische Senat besteht aus 60 Mitgliedern.

Der am 10. Oktober 1982 gewählte Bayerische Landtag – 10. Legislaturperiode – besteht aus 204 Abgeordneten, von denen 105 als Stimmkreisbewerber und 99 als Wahlkreisbewerber gewählt wurden. Das Mandat läuft 4 Jahre.

Neben den Verwaltungsaufgaben für den Bayerischen Landtag übernimmt das Landtagsamt auch eine Reihe von Dienstleistungen für den Bayerischen Senat. Das Landtagsamt trägt außerdem sämtliche Kosten für gemeinsam genutzte Anlagen sowie Mietkosten und Bauunterhalt für die Räume des Senats.

B. Wesentliche organisatorische Änderungen gegenüber dem Vorjahr

Durch das Gesetz zur Aufhebung des Gesetzes über das Bayerische Landesamt für Kurzschrift und zur Änderung des Bayerischen Beamtengesetzes vom 20.9.1982 (GVBI S. 815) wurde das Bayerische Landesamt für Kurzschrift aufgelöst.

Die Beamten und Angestellten wurden ab 1.10.1982 an das Landtagsamt versetzt und nehmen als neugeschaffene Abteilung des Landtagsamts den stenographischen Dienst für den Landtag wahr.

Aufgrund des vorgenannten Gesetzes vom 20.9.1982 übernimmt das Landtagsamt auf Verlangen des Senats vom 13.10.1982 auch die Fertigung der Niederschriften über die Sitzungen des Senats und seiner Ausschüsse.

Die haushaltsmäßigen Auswirkungen der Eingliederung auf künftige Haushaltsjahre werden im Rahmen einer Organisationsuntersuchung geprüft.

Durch die Auflösung des Bayerischen Landesamts für Kurzschrift entfällt das bisherige Kap. 01 04. Die Sollansätze 1982 sind jedoch im Einzelplanabschluß enthalten.

C. Gliederung der Ausgaben nach großen Gruppen (ohne Personalausgaben)

| | 1983 DM | 1984 DM | 1982 DM |
|--|------------|------------|------------|
| I. Sächliche Verwaltungsausgaben | | | |
| Sonstige sächliche Verwaltungsausgaben | 6 970 800 | 7 483 800 | 5 466 500 |
| Zugleich Summe | | | |
| II. Zuweisungen und Zuschüsse mit Ausnahme für Investitionen | | | |
| Zuschüsse zur Unterhaltung der Fraktionsgeschäftsstellen | 5 296 000 | 5 296 000 | 5 296 000 |
| Unterstützungen gemäß Art. 21 des Bayerischen Abgeordnetengesetzes für Mitglieder des Bayerischen Landtags, ehemalige Abgeordnete und deren Hinterbliebene | 260 000 | 260 000 | 260 000 |
| Erstattung von Wahlkampfkosten an die Parteien | 12 190 000 | 2 796 000 | 9 373 500 |
| Sonstige Zuweisungen und Zuschüsse | 1 419 600 | 1 510 600 | 1 042 000 |
| Zusammen | 19 165 600 | 9 862 600 | 15 971 500 |
| III. Baumaßnahmen | | | |
| Baumaßnahmen bis einschl. 500 000 DM Gesamtkosten im Einzelfall | 780 000 | 1 190 000 | 829 000 |
| Hochbaumaßnahmen mit mehr als 500 000 DM Gesamtkosten im Einzelfall .. | 4 900 000 | 2 643 600 | 3 320 000 |
| Zusammen | 5 680 000 | 3 833 600 | 4 149 000 |
| IV. Sonstige Ausgaben für Investitionen | | | |
| Investitionsförderungsmaßnahmen | | | |
| Anschaffung von Dienstfahrzeugen | 207 900 | — | 35 500 |
| Erstmalige Anschaffung von Einrichtungsgegenständen | 2 267 000 | 1 308 000 | 337 300 |
| Zusammen | 2 474 900 | 1 308 000 | 372 800 |
| V. Besondere Finanzierungsvorgänge | 121 400 | 124 600 | 212 400 |
| Zugleich Summe | | | |

D. Personalsoll

Eine Gesamtübersicht über das Personalsoll A (gebundene Stellen) und das Personalsoll B (sonstige Stellen) enthält die **Gesamtübersicht zum Stellenplan** (S. 36).

Die Gesamtübersicht ist insbesondere nach Stellen für Beamte, Angestellte und Arbeiter gegliedert.

Allgemeine Erläuterungen zur Veranschlagung der Haushaltsmittel 1983 und 1984

Die veranschlagten Einnahmen und Ausgaben sind gemäß Art. 17 BayHO und VV Nr. 2 hierzu grundsätzlich einzeln erläutert. Die nachfolgenden allgemeinen Erläuterungen dienen insbesondere zur Vermeidung von Wiederholungen bei einer Vielzahl der in Betracht kommenden Titel:

1. Geringfügige Änderungen (Minderungen oder Erhöhungen) gegenüber dem Vorjahr sind aus Vereinfachungsgründen grundsätzlich nicht erläutert. Als geringfügig gelten dabei
 - 1.1 Änderungen bis einschließlich 5 000 DM,
 - 1.2 Änderungen unter 10 v.H. des Vorjahresansatzes, soweit der Änderungsbetrag 20 000 DM nicht überschreitet.
2. Bei den Titeln 422 0. (Bezüge der planmäßigen Beamten), 422 1. (Bezüge der Beamten zur Anstellung), 422 3. (Bezüge der abgeordneten Beamten), 425 0. (Vergütungen der Angestellten) sowie 426 0. bis 426 2. (Löhne der Arbeiter) sind Betragsänderungen nicht erläutert, soweit sie ausschließlich auf allgemeinen Besoldungs- oder Tarifierhöhungen und Stellenänderungen beruhen.
3. Bei Titel 451 0. (Zuschüsse zur Gemeinschaftsverpflegung) sind die Ausgaben nach dem voraussichtlichen Bedarf, höchstens jedoch für 215 Tage, bei einem Tagessatz von 1 DM je Bediensteten veranschlagt. Zuschüsse für Gemeinschaftsveranstaltungen sind nicht veranschlagt.
4. Die im Stellenplan enthaltenen Amtsbezeichnungen für Beamte entsprechen den Bestimmungen des Bundesbesoldungsgesetzes und des Bayerischen Besoldungsgesetzes. Die nachrichtlich für das Haushaltsjahr 1982 angegebenen Stellenzahlen ergeben sich aus den Stellenplänen des Haushaltsplans 1982 unter Berücksichtigung der Stellenplanüberleitung gemäß Art. 6 Abs. 5 Haushaltsgesetz 1981/1982.
Die im Haushaltsplan 1983/1984 für bezugsfertig werdende Neu- und Erweiterungsbauten enthaltenen neuen Stellen werden unter Verwendung von Stellen, die gemäß Art. 6 a Haushaltsgesetz 1981/1982 in der Fassung des Nachtragshaushaltsgesetzes 1982 vom 23. Dezember 1981 (GVBl S. 533) gesperrt wurden, bereitgestellt. Soweit es sich dabei um Stellen für planmäßige Beamte handelt, wurden die durch das Bundesbesoldungsgesetz und die Rechtsverordnungen dazu festgelegten Obergrenzen eingehalten.
5. Die Hochbaumaßnahmen mit mehr als 500 000 DM Gesamtkosten sind im einzelnen in der Anlage S dargestellt und erläutert.
6. Soweit bei Verpflichtungsermächtigungen im Haushaltsplan für die daraus voraussichtlich fällig werdenden Zahlungsverpflichtungen keine Jahresbeträge angegeben sind (vgl. Art. 16 Satz 2 BayHO), dürfen entsprechende Verpflichtungen frühestens zu Lasten des jeweils folgenden Haushaltsjahres eingegangen werden.
7. Hinweise zu den Zweckbestimmungsseiten:
Die Zweckbestimmungsseiten wurden wie bereits 1981/1982 zur Verfahrensbeschleunigung im ADV-Verfahren erstellt und im Lichtsatzverfahren umgesetzt.
Dabei wurden
 - 7.1 die Gruppierungsnummern der neu ausgebrachten Titel unterstrichen,
 - 7.2 bei wegfallenden Titeln in der Betragsspalte drei Sterne (***) ausgedruckt,
 - 7.3 im Kapitel- bzw. Einzelplanabschluß die Hauptgruppe 8 nur noch getrennt nach »Sonstige Sachinvestitionen« (Obergruppen 81 und 82) und »Investitionsförderungsmaßnahmen« (Obergruppen 83 mit 89) ausgedruckt,
 - 7.4 beim Einzelplanabschluß erstmals auch die Verpflichtungsermächtigungen mit ausgedruckt und
 - 7.5 bei den Hochbauausgaben der Anlage S im jeweiligen Kapitel eine fiktive Haushaltsstelle »710 00« verwendet; die Einzelaufschlüsselung auf die zutreffenden Titel (710 01 bis 748 69) ergibt sich aus der Anlage S.

| TITEL | FKZ | ZWECKBESTIMMUNG | 1983 TSD. DM | 1984 TSD. DM | A B C | Soll Ist Ist | 1982 1981 1980 |
|---|-----|---|-----------------|-----------------|-------------|--------------------|----------------------------------|
| 1 | 2 | 3 | 4 | 5 | 6 | | |
| EINNAHMEN | | | | | | | |
| VERWALTUNGSEINNAHMEN U. DGL. | | | | | | | |
| 112 01-0 | 011 | GELDSTRAFEN, GELDBUSSEN, VERWARNUNGSGELDER | --- | --- | A | | --- |
| 113 01-9 | 011 | ERLÖSE AUS DEM VERKAUF VON GEGENSTÄNDEN | 10,2 | 4,2 | A C | | 1,0 2,9 |
| 119 01-3 | 011 | EINNAHMEN AUS VERÖFFENTLICHUNGEN | 20,0 | 20,0 | A B C | | 20,0 17,8 17,5 |
| 119 69-2 | 011 | VERMISCHTE EINNAHMEN | 2,1 | 2,1 | A B C | | --- 5,5 0,7 |
| 124 01-6 | 011 | EINNAHMEN AUS VERMIETUNG, VERPACHTUNG UND NUTZUNG | 59,0 | 59,0 | A B C | | 6,0 8,4 9,6 |
| ZUWEISUNGEN UND ZUSCHÜSSE MIT AUSNAHME FÜR INVESTITIONEN | | | | | | | |
| 271 01-7 | 011 | ERSTATTUNG VON VERWALTUNGS-AUSGABEN AUS SONSTIGEN BEREICHEN | 16,0 | 16,0 | A B C | | 14,0 16,0 15,2 |
| 282 01-4 | 011 | SPENDEN FÜR WISSENSCHAFTLICHE UND STAATSPOLITISCHE ZWECKE <i>VGL. VERMERK ZU 681 02.</i> | --- | --- | A | | --- |
| GESAMTEINNAHMEN | | | 107,3 | 101,3 | A B C | | 41,0 47,7 45,9 |
| AUSGABEN | | | | | | | |
| PERSONALAUSGABEN | | | | | | | |
| 411 01-8 | 011 | AUFWENDUNGEN FÜR DIE MITGLIEDER DES BAYERISCHEN LANDTAGS <i>DIE ERLÄUTERUNGEN SIND VERBINDLICH.</i> | 31.300,0 | 29.849,5 | A B C | | 31.300,0 28.423,0 28.394,4 |
| 422 01-5 | 011 | BEZÜGE DER PLANMÄSSIGEN BEAMTEN | 4.690,5 | 4.887,0 | A B C | | 2.412,5 2.698,3 2.391,8 |
| 422 11-3 | 011 | BEZÜGE DER BEAMTEN ZUR ANSTELLUNG | --- | --- | A | | --- |
| 422 31-9 | 011 | BEZÜGE DER ABGEORDNETEN BEAMTEN | --- | --- | A B C | | --- 35,0 37,6 |
| 425 01-2 | 011 | VERGÜTUNGEN DER ANGESTELLTEN | 4.971,0 | 5.177,0 | A B C | | 2.872,0 3.156,5 2.840,6 |
| 425 11-0 | 011 | VERGÜTUNGEN FÜR SONSTIGE HILFSLEISTUNGEN DURCH ANGESTELLTE | 170,0 | 170,0 | A B C | | 130,0 122,1 127,9 |
| 426 01-1 | 011 | LÖHNE DER ARBEITER | 1.313,0 | 1.368,0 | A B C | | 1.070,0 998,0 1.048,0 |

Erläuterungen

Zu 01 01/113 01

1983 gegenüber 1982:

Mehr 9,2 Tsd DM wegen Veräußerung von aussonderungsreifen Dienstfahrzeugen.

Zu 01 01/124 01

| | 1983 | 1984 |
|--|--------|--------|
| | Tsd DM | Tsd DM |

| | | |
|--|------|------|
| 1. Einnahmen aus Dienst- und Werkdienstwohnungen (einschl. der Kostenbeiträge für Beleuchtung, Feuerung, Heizung, Wasser u.dgl.) | 6,0 | 6,0 |
| 2. Einnahmen aus Vermietung, Verpachtung und Nutzung von Grundstücken, Gebäuden, Wohnungen u.dgl. | 1,0 | 1,0 |
| 3. Einnahmen aus der Benutzung verwaltungseigener Geräte, Fahrzeuge usw. | 2,0 | 2,0 |
| 4. Sonstige Einnahmen | 50,0 | 50,0 |
| Zusammen | 59,0 | 59,0 |

Zu 01 01/411 01

- Nach dem Gesetz über die Rechtsverhältnisse der Mitglieder des Bayerischen Landtags (Bayerisches Abgeordnetengesetz - BayAbgG) vom 25. 7. 1977 (GVBl S. 369), zuletzt geändert durch Gesetz vom 30. 3. 1982 (GVBl S. 185), erhalten die Abgeordneten des Landtags Entschädigung nach Art. 5 und Aufwandsentschädigung nach Art. 6. Zu den Aufwendungen für die Beschäftigung von Mitarbeitern (Art. 6 Abs. 6 BayAbgG) wird den Abgeordneten auf Antrag monatlich ein Betrag bis zu 1 250 DM, ab 1. 7. 1983 bis zu 1 740 DM erstattet. Der Erstattungshöchstbetrag orientiert sich an der Beschäftigung einer Halbtagskraft in Anlehnung an die Vergütungsgruppe BAT VI b nach dem Stand vom 1. 1. 1983 (Endstufe, verheiratet, Ortszuschlag ohne Kind, einschl. Sonderzuwendung und Urlaubsgeld - Vergütungsanteil - und Arbeitgeberanteile zur Sozialversicherung unter Berücksichtigung des Beitragssatzes der AOK München - Sozialversicherungsanteil -). Der Vergütungsanteil des Erstattungshöchstbetrages ändert sich um den gleichen Vonthundertsatz, um den die Vergütungen der Angestellten des Freistaates Bayern durch Vergütungstarife durchschnittlich geändert werden. Der Sozialversicherungsanteil wird den Beitragssatzänderungen angepaßt.
- Ferner wird gegebenenfalls den Abgeordneten ein Übergangsgeld (Art. 11 BayAbgG) gewährt.
- Die Mitglieder des Landtags erhalten für Diestreisen außerhalb des Freistaates Bayern Reisekostenvergütung (Art. 10 BayAbgG).
- Außerdem wird gegebenenfalls ein Zuschuß zum Krankenversicherungsbeitrag nach Art. 20 Abs. 3 BayAbgG gewährt.
- Kosten für die Unfallversicherung der Mitglieder des Bayerischen Landtags gemäß Beschluß des Bayerischen Landtags vom 13. Dezember 1949.

1984 gegenüber 1983:

Weniger 1 450,5 Tsd DM infolge Wegfall des Übergangsgeldes für ausscheidende Abgeordnete.

Zu 01 01/422 01, 425 01, 425 11

Beim Ansatz der Personalausgaben sind auch die bisher beim weggefallenen Kap. 01 04 ausgewiesenen Bezüge enthalten.

Zu 01 01/422 01

Bezüge einschl. Zulagen und Zuwendungen.

Zu 01 01/425 01

Vergütungen einschl. Zulagen und Zuwendungen sowie Landesanteile zur Sozialversicherung und Zusatzversorgung (einschl. Umlage).

Zu 01 01/425 11

Vergütungen einschl. Zulagen und Zuwendungen sowie Landesanteile zur Sozialversicherung und Zusatzversorgung (einschl. Umlage).

Zu 01 01/426 01

Löhne einschl. Zulagen und Zuwendungen sowie Landesanteile zur Sozialversicherung und Zusatzversorgung (einschl. Umlage).

| TITEL | FKZ | ZWECKBESTIMMUNG | 1983 | 1984 | A Soll 1982 | |
|---------------------------------------|-----|---|---------|---------|-------------|------------|
| | | | TSD. DM | TSD. DM | B Ist 1981 | C Ist 1980 |
| 1 | 2 | 3 | 4 | 5 | 6 | |
| | | | | | | TSD. DM |
| 451 01-9 | 011 | ZUSCHÜSSE ZUR GEMEINSCHAFTSVERPFLEGUNG | 45,3 | 45,3 | A | 38,0 |
| | | | | | B | 30,7 |
| | | | | | C | 27,0 |
| 453 01-7 | 011 | TRENNUNGSGELD UND UMZUGSKOSTENVERGÜTUNGEN | 10,0 | 10,0 | A | --- |
| | | | | | B | 10,6 |
| | | | | | C | 2,6 |
| SÄCHLICHE VERWALTUNGS-AUSGABEN | | | | | | |
| 511 01-7 | 011 | GESCHÄFTSBEDARF | 345,0 | 359,0 | A | 271,0 |
| | | | | | B | 186,0 |
| | | | | | C | 161,5 |
| 512 01-6 | 011 | BÜCHER UND ZEITSCHRIFTEN | 183,0 | 193,0 | A | 170,0 |
| | | | | | B | 134,9 |
| | | | | | C | 114,9 |
| 513 01-5 | 011 | POST- UND FERNMELDEGEBÜHREN | 852,5 | 852,5 | A | 750,0 |
| | | | | | B | 656,6 |
| | | | | | C | 612,5 |
| 514 01-4 | 011 | HALTUNG VON DIENSTFAHRZEUGEN | 110,0 | 127,0 | A | 85,0 |
| | | | | | B | 80,9 |
| | | | | | C | 74,8 |
| 515 01-3 | 011 | GERÄTE, AUSSTATTUNGS- UND AUSRÜSTUNGS- GEGENSTÄNDE FÜR VERWALTUNGSZWECKE | 286,0 | 233,0 | A | 113,5 |
| | | | | | B | 150,1 |
| | | | | | C | 94,8 |
| 516 01-2 | 011 | DIENST- UND SCHUTZKLEIDUNG | 19,0 | 19,0 | A | 14,5 |
| | | | | | B | 6,6 |
| | | | | | C | 4,5 |
| 517 01-1 | 011 | BEWIRTSCHAFTUNG DER GRUNDSTÜCKE, GEBÄUDE UND RÄUME | 420,0 | 474,0 | A | 817,0 |
| | | | | | B | 169,4 |
| | | | | | C | 564,0 |
| 517 05-7 | 011 | BEWIRTSCHAFTUNG DURCH HEIZUNG, BELEUCHTUNG UND ELEKTRISCHE KRAFT | 755,0 | 877,0 | A | --- |
| | | | | | B | 445,0 |
| 518 01-0 | 011 | MIETEN UND PACHTEN FÜR GRUNDSTÜCKE, GEBÄUDE UND RÄUME | 217,0 | 240,0 | A | 109,0 |
| | | | | | B | 71,8 |
| | | | | | C | 71,9 |
| 518 11-8 | 011 | MIETEN UND PACHTEN FÜR MASCHINEN, GERÄTE UND FAHRZEUGE | 489,0 | 615,0 | A | 238,5 |
| | | | | | B | 213,7 |
| | | | | | C | 124,3 |
| 519 01-9 | 011 | UNTERHALTUNG DER GRUNDSTÜCKE UND BAULICHEN ANLAGEN VERPFLICHTUNGSERMÄCHT. 1983 TSD. DM 110,0 FÄLLIG FRÜHESTENS IM NÄCHSTEN HAUSHALTSJAHR. | 749,0 | 1.005,0 | A | 435,0 |
| | | | | | B | 717,0 |
| | | | | | C | 488,0 |
| 525 01-1 | 011 | AUS- UND FORTBILDUNG, UMSCHULUNG | 5,0 | 5,0 | A | 1,0 |
| | | | | | C | 0,8 |
| 526 01-0 | 011 | GERICHTS- UND ÄHNLICHE KOSTEN | 2,0 | 2,0 | A | 2,0 |

Erläuterungen

Zu 01 01/511 01

1983 gegenüber 1982:

53,0 Tsd DM mehr infolge allgemeiner Preissteigerungen auf dem Papiersektor und im Druckereigewerbe

21,0 Tsd DM mehr wegen Übertragung von Kap. 01 04

74,0 Tsd DM mehr

1984 gegenüber 1983:

Mehr 14,0 Tsd DM infolge voraussichtlichen Bedarfs.

| | 1983 | 1984 |
|---|--------|--------|
| | Tsd DM | Tsd DM |
| Zu 01 01/513 01 | | |
| 1. Postgebühren | 152,5 | 152,5 |
| 2. Laufende Gebühren und Kosten für Fernmeldeanlagen | 670,0 | 670,0 |
| 3. Einmalige Gebühren und Kosten für Fernmeldeanlagen | 15,0 | 15,0 |
| 4. Fernseh-, Radio- und Lautsprechergebühren | 10,0 | 10,0 |
| 5. Sonstiges | 5,0 | 5,0 |
| Zusammen | 852,5 | 852,5 |

1983 gegenüber 1982:

100,5 Tsd DM mehr infolge verstärkter Inanspruchnahme der Telefoneinrichtung und Erhöhung der Post- und Fernmeldegebühren

2,0 Tsd DM mehr wegen Übertragung von Kap. 01 04

102,5 Tsd DM mehr

| | 1983 | 1984 |
|--------------------------------------|--------|--------|
| | Tsd DM | Tsd DM |
| Zu 01 01/514 01 | | |
| 1. Kraft- und Schmierstoffe | 75,0 | 85,0 |
| 2. Unterhaltung und Instandsetzungen | 25,0 | 30,0 |
| 3. Gebrauchsgegenstände | 5,0 | 6,0 |
| 4. Sonstiges | 5,0 | 6,0 |
| Zusammen | 110,0 | 127,0 |

Bestand an Dienstfahrzeugen: Soll 1983 Soll 1984 Soll 1982 am 1.2.1982

| | | | | |
|--|---|---|---|---|
| Personenkraftwagen (darunter 1 Kombi) | 9 | 9 | 9 | 9 |
| Unimog | 1 | 1 | 1 | 1 |

| | 1983 | 1984 |
|---|--------|--------|
| | Tsd DM | Tsd DM |
| Gesamtausgaben für die Kraftfahrzeughaltung: | | |
| Kosten wie vor | 110,0 | 127,0 |
| Personalausgaben | 400,0 | 415,0 |
| Beschaffung von Dienstfahrzeugen ... | 160,0 | - |
| Zusammen | 670,0 | 542,0 |

| | 1983 | 1984 |
|---|--------|--------|
| | Tsd DM | Tsd DM |
| Zu 01 01/515 01 | | |
| 1. Beschaffung von Geräten, Ausstattungs- und Ausrüstungsgegenständen | 109,8 | 19,2 |
| 2. Beschaffung von Schreib-, Rechen-, Druck- und sonstigen Maschinen ... | 46,7 | 18,0 |
| 3. Unterhaltung | 129,5 | 195,8 |
| Zusammen | 286,0 | 233,0 |

1983 gegenüber 1982:

147,5 Tsd DM mehr infolge voraussichtlichen Bedarfs
25,0 Tsd DM mehr wegen Übertragung von Kap. 01 04

172,5 Tsd DM mehr

1984 gegenüber 1983:

Weniger 53,0 Tsd DM infolge voraussichtlichen Bedarfs.

| | 1983 | 1984 |
|---|--------|--------|
| | Tsd DM | Tsd DM |
| Zu 01 01/517 01 | | |
| 1. Reinigung, Müllabfuhr usw., Be- und Entwässerung | 282,0 | 316,0 |
| 2. Steuern und Abgaben | 5,0 | 5,0 |
| 3. Geräte | 9,0 | 9,0 |
| 4. Sonstige Hausbewirtschaftungskosten | 86,0 | 106,0 |
| 5. Blumenschmuck | 38,0 | 38,0 |
| Zusammen | 420,0 | 474,0 |

1983 gegenüber 1982:

567,0 Tsd DM weniger infolge Übertragung nach 517 05
170,0 Tsd DM mehr nach dem voraussichtlichen Bedarf

397,0 Tsd DM weniger

1984 gegenüber 1983:

Mehr 54,0 Tsd DM nach dem voraussichtlichen Bedarf.

| | 1983 | 1984 |
|--|--------|--------|
| | Tsd DM | Tsd DM |
| Zu 01 01/517 05 | | |
| 1. Heizung | 408,0 | 480,0 |
| 2. Beleuchtung und elektrische Kraft, Heizung durch Gas und Elektrizität . | 347,0 | 397,0 |
| Zusammen | 755,0 | 877,0 |

1983 gegenüber 1982:

567,0 Tsd DM mehr wegen Übertragung von 517 01
188,0 Tsd DM mehr infolge voraussichtlichen Bedarfs

755,0 Tsd DM mehr

1984 gegenüber 1983:

Mehr 122,0 Tsd DM infolge voraussichtlichen Bedarfs.

Zu 01 01/518 01

1983 gegenüber 1982:

Mehr 108,0 Tsd DM infolge Anmietung verschiedener Gebäude für Nutzung durch den Bayerischen Landtag.

1984 gegenüber 1983:

Mehr 23,0 Tsd DM infolge Zahlung der Miete für 1 volles Jahr (Gebäude Ismaninger Str. 3).

Zu 01 01/518 11

1983 gegenüber 1982:

68,5 Tsd DM mehr infolge Anmietung notwendiger Textautomaten, Maschinen in der Setzerei, 3 weiterer Fotokopiergeräte und eines Fernschreibers

182,0 Tsd DM mehr wegen Übertragung von Kap. 01 04

250,5 Tsd DM mehr

1984 gegenüber 1983:

Mehr 126,0 Tsd DM infolge voraussichtlichen Bedarfs.

Fortsetzung der Erläuterungen:
siehe nächste Erläuterungsseite.

| TITEL | FKZ | ZWECKBESTIMMUNG | 1983 | 1984 | A Soll 1982 | |
|----------|-----|--|----------|---------|-------------|------------|
| | | | TSD. DM | TSD. DM | B Ist 1981 | C Ist 1980 |
| 1 | 2 | 3 | 4 | 5 | 6 | |
| | | | | | TSD. DM | |
| 527 01-9 | 011 | REISEKOSTENVERGÜTUNGEN FÜR INLANDSDIENSTREISEN | 41,0 | 46,0 | A | 35,0 |
| | | | | | B | 29,5 |
| | | | | | C | 29,4 |
| 527 11-7 | 011 | REISEKOSTENVERGÜTUNGEN FÜR AUSLANDSDIENSTREISEN | 8,0 | 8,0 | A | 4,0 |
| | | | | | B | 3,1 |
| | | | | | C | 1,9 |
| 529 01-7 | 011 | ZUR VERFÜGUNG DES PRÄSIDENTEN UND DER VIZEPRÄSIDENTEN DES BAYERISCHEN LANDTAGS FÜR AUSSERGEWÖHNLICHEN AUFWAND AUS DIENSTLICHER VERANLASSUNG IN BESONDEREN FÄLLEN | 75,0 | 75,0 | A | 75,0 |
| | | | | | B | 74,6 |
| | | | | | C | 255,0 |
| 529 02-6 | 011 | VERANSTALTUNGEN DES BAYERISCHEN LANDTAGS | 300,0 | 300,0 | A | 300,0 |
| | | | | | B | 250,0 |
| 531 01-3 | 011 | HERAUSGABE AMTLICHER BLÄTTER | 746,5 | 674,5 | A | 500,0 |
| | | | | | B | 506,9 |
| | | | | | C | 341,2 |
| 531 21-9 | 011 | ÖFFENTLICHKEITSARBEIT DES LANDTAGS <i>VGL. VERMERK BEI 531 23.</i> | 579,0 | 579,0 | A | 579,0 |
| | | | | | B | 471,5 |
| | | | | | C | 409,6 |
| 531 22-8 | 011 | DRUCKLEGUNGSKOSTEN "GESCHICHTE DES BAYERISCHEN PARLAMENTS" <i>VGL. VERMERK BEI 531 23.</i> | --- | --- | A | --- |
| 531 23-7 | 011 | HERSTELLUNG UND VERBREITUNG VON INFORMATIONSMATERIAL FÜR UNTERRICHTS- UND BILDUNGSZWECKE <i>ZU 531 21, 531 22, 531 23: GEGENSEITIG DECKUNGSFÄHIG UND ÜBERTRAGBAR.</i> | 250,0 | 250,0 | A | 250,0 |
| | | | | | B | 216,0 |
| | | | | | C | 206,9 |
| 546 69-5 | 011 | VERMISCHTE VERWALTUNGS-AUSGABEN | 5,5 | 5,5 | A | 2,0 |
| | | | | | B | 1,7 |
| | | | | | C | 0,8 |
| 547 01-5 | 011 | AUSGABEN FÜR UNTERSUCHUNGS-AUSSCHÜSSE DES BAYERISCHEN LANDTAGS | 10,0 | 10,0 | A | 10,0 |
| | | | | | B | 6,1 |
| | | ZUWEISUNGEN UND ZUSCHÜSSE MIT AUSNAHME FÜR INVESTITIONEN | | | | |
| 641 01-3 | 011 | ZUSCHÜSSE AN DIE INTERPARLAMENTARISCHE ARBEITSGEMEINSCHAFT | 70,0 | 76,0 | A | 63,0 |
| | | | | | B | 59,0 |
| | | | | | C | 55,0 |
| 681 02-0 | 011 | ZUWENDUNGEN UND SONSTIGE AUSGABEN AUS SPENDEN <i>DIE AUSGABEBEFUGNIS BEMISST SICH NACH DEN EINNAHMEN BEI 282 01. DIE MITTEL SIND ÜBERTRAGBAR.</i> | --- | --- | A | --- |
| 684 01-8 | 011 | LEISTUNGEN AN DIE FRAKTIONEN ZUR ERFÜLLUNG IHRER PARLAMENTARISCHEN AUFGABEN <i>DIE ERLÄUTERUNGEN SIND VERBINDLICH.</i> | 5.296,0 | 5.296,0 | A | 5.296,0 |
| | | | | | B | 5.295,9 |
| | | | | | C | 5.295,9 |
| 684 02-7 | 019 | ERSTATTUNG DER WAHLKAMPFKOSTEN AN DIE PARTEIEN <i>DIE MITTEL SIND ÜBERTRAGBAR.</i> | 12.190,0 | 2.796,0 | A | 9.373,5 |
| | | | | | B | 3.942,2 |
| | | | | | C | 2.628,1 |
| 685 02-6 | 011 | ZUSCHÜSSE AN DIE HILFSKASSE DES BAYERISCHEN LANDTAGS E. V. ZUR GEWÄHRUNG VON UNTERSTÜTZUNGEN FÜR EHEMALIGE ABGEORDNETE UND DEREN HINTERBLIEBENE <i>DIE MITTEL SIND DEM VEREINSVERMÖGEN ZUZUFÜHREN; SIE UNTERLIEGEN DER ALLEINIGEN PRÜFUNG DURCH DEN PRÄSIDENTEN DES BAYERISCHEN LANDTAGS.</i> | --- | --- | A | --- |
| 685 03-5 | 011 | EINFÜHRUNG VON JUGENDGRUPPEN IN DIE PARLAMENTSARBEIT <i>VGL. VERMERK ZU 685 04.</i> | 534,3 | 574,3 | A | 368,0 |
| | | | | | B | 323,8 |
| | | | | | C | 224,4 |

Erläuterungen

| | 1983 | 1984 |
|--|--------|---------|
| | Tsd DM | Tsd DM |
| Zu 01 01/519 01 | | |
| 1. Unterhaltung der verwaltungseigenen Grundstücke und baulichen Anlagen einschl. Zubehör | 51,0 | 75,0 |
| 2. Unterhaltung der gemieteten oder gepachteten Grundstücke und baulichen Anlagen einschl. Zubehör | 698,0 | 820,0 |
| 3. Ersatz und Ergänzung des Zubehörs zu Grundstücken und baulichen Anlagen | - | 110,0 |
| Zusammen | 749,0 | 1 005,0 |

Zu 01 01/527 01

1983 gegenüber 1982:

Mehr 6,0 Tsd DM nach dem voraussichtlichen Bedarf.

Zu 01 01/531 01

1983 gegenüber 1982:

Mehr 246,5 Tsd DM,

1984 gegenüber 1983:

Weniger 72,0 Tsd DM nach dem voraussichtlichen Bedarf.

Zu 01 01/641 01

Die interparlamentarische Arbeitsgemeinschaft setzt sich aus den interessierten Abgeordneten der Parlamente des Bundes und der Länder zusammen. Die erforderlichen Mittel zur Durchführung dieser Aufgaben sind vom Bund und den Ländern bereitzustellen. Der auf das Land Bayern entfallende Teil der Kosten wird entsprechend den Grundsätzen nach dem sog. "Königsteiner Schlüssel" und einer Vereinbarung der Präsidenten der Landtage des Bundesgebietes ermittelt.

Zu 01 01/684 01

Die Fraktionen erhalten zur Erfüllung ihrer parlamentarischen Aufgaben, insbesondere zur Einrichtung und zum Betrieb der Fraktionsgeschäftsstellen, für jedes Jahr der Legislaturperiode Pauschalerstattungen in folgender Höhe:

a) Sockelbetrag je Fraktion:

CSU 1 000,0 Tsd DM

SPD 1 000,0 Tsd DM

Oppositionsbonus an SPD 250,0 Tsd DM. Diese Beträge werden in Raten vierteljährlich im voraus entrichtet.

b) Kopfbetrag je Abgeordneten monatlich: 1 244 DM

Zu 01 01/684 02

Aufgrund des Gesetzes zur Änderung des Gesetzes über die Erstattung der Wahlkampfkosten für Landtagswahlen wird den politischen Parteien ein Zuschuß zu den notwendigen Kosten eines angemessenen Wahlkampfes für die Landtagswahl gewährt. Der Zuschuß wird mit einem Betrag von 3,50 DM je Wahlberechtigten der vorausgegangenen Landtagswahl pauschaliert und an die bezugsberechtigten Parteien nach dem Verhältnis der erzielten Stimmen aufgeteilt.

Zu 01 01/685 03

Informationsmaterial einschl. Zuschüsse zu den Reise- und Verpflegungskosten.

| TITEL | FKZ | ZWECKBESTIMMUNG | 1983 TSD. DM | 1984 TSD. DM | A B C | Soll Ist Ist | 1982 1981 1980 | TSD. DM |
|---|-----|---|-----------------|-----------------|-------------|--------------------------|----------------------|---------|
| 1 | 2 | 3 | 4 | 5 | 6 | | | 8 |
| 685 04-4 | 011 | EINFÜHRUNG VON ANDEREN GRUPPEN, VORNEHMlich VON KOMMUNALPOLITIKERN, IN DIE PARLAMENTSARBEIT <i>ZU 685 03 UND 685 04: GEGENSEITIG DECKUNGSFÄHIG.</i> | 460,3 | 500,3 | A B C | 294,0 258,7 171,6 | | |
| 685 07-1 | 011 | UNTERSTÜTZUNGEN GEMÄSS ART. 21 DES BAYERISCHEN ABGEORNETENGESETZES FÜR MITGLIEDER DES BAYERISCHEN LANDTAGS, EHEMALIGE ABGEORNETE UND DEREN HINTER- BLIEBENE | 260,0 | 260,0 | A B C | 260,0 139,5 106,7 | | |
| 685 08-0 | 011 | ZUSCHÜSSE ZUR ERSTELLUNG EINES PARLAMENTSSPIEGELS | 90,0 | 95,0 | A B C | 83,0 142,1 72,3 | | |
| 685 09-9 | 011 | ZUSCHUSS ZUM BETRIEB DES BAYERISCHEN LANDTAGS- DIENSTES (BLD) VERPFLICHTUNGSERMÄCHT. 1983 TSD. DM 150,0 VERPFLICHTUNGSERMÄCHT. 1984 TSD. DM 150,0 <i>FÄLLIG FRÜHESTENS IM NÄCHSTEN HAUSHALTSJAHR.</i> | 150,0 | 150,0 | A B C | 150,0 150,0 120,0 | | |
| BAUMASSNAHMEN | | | | | | | | |
| 701 01-7 | 011 | KLEINE NEU-, UM- UND ERWEITERUNGSBAUTEN VERPFLICHTUNGSERMÄCHT. 1983 TSD. DM 600,0 <i>FÄLLIG FRÜHESTENS IM NÄCHSTEN HAUSHALTSJAHR.</i> | 780,0 | 1.190,0 | A B C | 829,0 442,0 313,8 | | |
| 710 00-7 | 011 | HOCHBAUMASSNAHMEN IM BEREICH DES MAXIMILIANEUMS (SIEHE ANLAGE S) <i>KREDITFINANZIERT.</i> VERPFLICHTUNGSERMÄCHT. 1983 TSD. DM 2.600,0 <i>FÄLLIG FRÜHESTENS IM NÄCHSTEN HAUSHALTSJAHR.</i> | 4.900,0 | 2.643,6 | A B C | 3.320,0 116,2 66,6 | | |
| SONSTIGE AUSGABEN FÜR INVESTITIONEN UND INVESTITIONSFÖRDERUNGSMASSNAHMEN | | | | | | | | |
| 811 01-4 | 011 | ERWERB VON DIENSTFAHRZEUGEN | 160,0 | --- | A B | 35,5 31,7 | | |
| 812 01-3 | 011 | ERWERB VON GERÄTEN, AUSSTATTUNGS- UND AUSRÜSTUNGS- GEGENSTÄNDEN | 805,0 | 303,0 | A B C | 325,3 70,1 550,8 | | |
| 812 19-3 | 011 | ERWERB VON VERWALTUNGSEIGENEN TELEFONANLAGEN VERPFLICHTUNGSERMÄCHT. 1983 TSD. DM 1.000,0 <i>FÄLLIG FRÜHESTENS IM NÄCHSTEN HAUSHALTSJAHR.</i> | 1.450,0 | 1.000,0 | A | | | |
| TITELGRUPPEN | | | | | | | | |
| 99 KOSTEN DER DATENVERARBEITUNG <i>TITEL DER TG GEGENSEITIG DECKUNGSFÄHIG, AUSGENOMMEN 980 99.</i> | | | | | | | | |
| 513 99-8 | 011 | POST- UND FERNMELDEGEBÜHREN, INSBESONDERE KOSTEN DER DATENFERNÜBERTRAGUNG | 15,0 | 17,0 | A B C | 20,0 4,8 1,4 | | |
| 515 99-6 | 011 | GERÄTE, AUSSTATTUNGS- UND AUSRÜSTUNGSGEGENSTÄNDE | 26,0 | 27,0 | A B C | 25,0 8,4 8,8 | | |
| 518 99-3 | 011 | MIETEN FÜR ELEKTRONISCHE DATENVERARBEITUNGSANLAGEN, GERÄTE UND MASCHINEN | 60,0 | 61,0 | A B C | 52,0 11,9 7,4 | | |
| 534 99-3 | 011 | VERGABE VON AUFTRÄGEN FÜR DATENERFASSUNG, SOFTWARE- ENTWICKLUNG U.Ä. | 40,0 | 40,0 | A B | 40,0 0,5 | | |

Erläuterungen

Zu 01 01/685 04

Informationsmaterial einschl. Zuschüsse zu den Reise- und Verpflegungskosten.

Zu 01 01/685 07

Der Präsident kann in besonderen Fällen einem Mitglied des Bayerischen Landtags einmalige Unterstützungen, einem ausgeschiedenen Mitglied des Bayerischen Landtags und dessen Hinterbliebenen einmalige Unterstützungen und laufende Unterhaltszuschüsse gemäß Art. 21 des Bayerischen Abgeordnetengesetzes gewähren.

Zu 01 01/685 08

Die Konferenz der Präsidenten der Deutschen Länderparlamente hat am 2. Oktober 1969 in Bad Harzburg beschlossen, den bisherigen Parlamentsspiegel mit Rücksicht auf eine spätere Einspeicherung in eine Datenbank weiter aufzuschlüsseln.

Die jährlichen Anteile sind nach dem "Königsteiner Schlüssel" ermittelt, bei einem Sockelbetrag von 6,0 Tsd DM für jedes Landesparlament.

Zu 01 01/685 09

Im Interesse der Fortführung der parlamentarischen Berichterstattung im Rahmen des BLD wird ein jährlicher Zuschuß gewährt.

Die Verpflichtungsermächtigungen sind notwendig, um Verpflichtungen zu Lasten künftiger Haushalte eingehen zu können.

Zu 01 01/701 01

| | Tsd DM |
|--|--------|
| 1983 | |
| 1. Bauliche Veränderung in angemieteten Räumen für Zwecke des Landtags | 60,0 |
| 2. Bauliche Veränderung im Bereich der Garage für künftige Nutzung für Druckerei, Fotosatz und Papierlager | 260,0 |
| 3. Bauliche Veränderungen im Bereich Archiv, Bibliothek, Registratur und Poststelle | 350,0 |
| 4. Einbau einer Transportanlage für die Registratur | 50,0 |
| 5. Renovierung des Lesesaals (2. Bauabschnitt) .. | 60,0 |
| Zusammen | 780,0 |

1984

| | |
|--|---------|
| 1. Erneuerung der Aufzulanlage im Neubau Süd . | 280,0 |
| 2. Erneuerung der Hauptniederspannungsverteilung | 320,0 |
| 3. Erweiterung der Elektroverteilungen in allen Geschoßen | 225,0 |
| 4. Bauliche Veränderungen im Bereich Archiv, Bibliothek, Registratur und Poststelle (betriebliche Einbauten) | 195,0 |
| 5. Renovierung des Lesesaals (3. Bauabschnitt) .. | 170,0 |
| Zusammen | 1 190,0 |

Zu 01 01/811 01**1983****1. Erstbeschaffung****2. Ersatzbeschaffung**

Zu ersetzen:

1 Pkw Mercedes 350 SE, kW 151, 4türlich, Baujahr 1978, Fahrleistung am 1.2.1982 112 000 km.

1 Pkw BMW 728 LA-kW 125, 4türlich, Baujahr 1978, Fahrleistung am 1.2.1982 103 000 km.

1 Pkw BMW 728 LA-kW 125, 4türlich, Baujahr 1978, Fahrleistung am 1.2.1982 107 000 km.

Als Ersatzbeschaffung vorgesehen:

1 Pkw bis kW 150, 4türlich

1 Pkw bis kW 125, 4türlich

1 Pkw bis kW 125, 4türlich 160,0

Zu 01 01/812 01

1983 gegenüber 1982:

467,7 Tsd DM mehr infolge erhöhten Bedarfs, Ausstattung von Abgeordnetenzimmern im Haus Max-Planck-Str. 5 und Ersatzbeschaffungen in der Druckerei

12,0 Tsd DM mehr wegen Übertragung von Kap. 01 04

479,7 Tsd DM mehr

1984 gegenüber 1983:

Weniger 502,0 Tsd DM infolge geringeren Bedarfs.

Zu 01 01/812 19

1983 gegenüber 1982:

Mehr 1 450,0 Tsd DM für den Einbau einer neuen Telefonanlage.

1984 gegenüber 1983:

Weniger 450,0 Tsd DM infolge geringeren Bedarfs.

| TITEL | FKZ | ZWECKBESTIMMUNG | 1983 | 1984 | A Soll 1982 | B Ist 1981 | C Ist 1980 |
|----------|-----|---|----------|----------|-------------|------------|------------|
| | | | TSD. DM | TSD. DM | TSD. DM | | |
| 1 | 2 | 3 | 4 | 5 | 6 | | |
| 980 99-2 | 990 | AUSGABEN FÜR DIE INANSPRUCHNAHME VON RECHENANLAGEN ANDERER STAATSBEHÖRDEN ODER ÖFFENTLICH-RECHTLICHER EINRICHTUNGEN | 121,4 | 124,6 | A | 212,4 | |
| | | | | | B | 336,9 | |
| | | | | | C | 265,0 | |
| | | SUMME DER TITELGRUPPE | 262,4 | 269,6 | A | 349,4 | |
| | | | | | B | 362,5 | |
| | | | | | C | 282,6 | |
| | | GESAMTAUSGABEN | 76.355,3 | 63.610,1 | A | 63.330,7 | |
| | | | | | B | 51.199,3 | |
| | | | | | C | 48.314,5 | |
| | | ABSCHLUSS | | | | | |
| | | VERWALTUNGSEINNAHMEN U. DGL. | 91,3 | 85,3 | A | 27,0 | |
| | | | | | B | 31,7 | |
| | | | | | C | 30,7 | |
| | | ZUWEISUNGEN UND ZUSCHÜSSE MIT AUSNAHME FÜR INVESTITIONEN | 16,0 | 16,0 | A | 14,0 | |
| | | | | | B | 16,0 | |
| | | | | | C | 15,2 | |
| | | GESAMTEINNAHMEN | 107,3 | 101,3 | A | 41,0 | |
| | | | | | B | 47,7 | |
| | | | | | C | 45,9 | |
| | | PERSONALAUSGABEN | 42.499,8 | 41.506,8 | A | 37.822,5 | |
| | | | | | B | 35.474,2 | |
| | | | | | C | 34.869,9 | |
| | | SÄCHLICHE VERWALTUNGS-AUSGABEN | 6.588,5 | 7.094,5 | A | 4.898,5 | |
| | | | | | B | 4.417,0 | |
| | | | | | C | 3.574,4 | |
| | | ZUWEISUNGEN UND ZUSCHÜSSE MIT AUSNAHME FÜR INVESTITIONEN | 19.050,6 | 9.747,6 | A | 15.887,5 | |
| | | | | | B | 10.311,2 | |
| | | | | | C | 8.674,0 | |
| | | BAUMASSNAHMEN | 5.680,0 | 3.833,6 | A | 4.149,0 | |
| | | | | | B | 558,2 | |
| | | | | | C | 380,4 | |
| | | SONSTIGE SACHINVESTITIONEN | 2.415,0 | 1.303,0 | A | 360,8 | |
| | | | | | B | 101,8 | |
| | | | | | C | 550,8 | |
| | | BESONDERE FINANZIERUNGS-AUSGABEN | 121,4 | 124,6 | A | 212,4 | |
| | | | | | B | 336,9 | |
| | | | | | C | 265,0 | |
| | | GESAMTAUSGABEN | 76.355,3 | 63.610,1 | A | 63.330,7 | |
| | | | | | B | 51.199,3 | |
| | | | | | C | 48.314,5 | |
| | | ZUSCHUSS | 76.248,0 | 63.508,8 | A | 63.289,7 | |
| | | | | | B | 51.151,6 | |
| | | | | | C | 48.268,6 | |

Erläuterungen

Zu 01 01/980 99

Erstattung von Ausgaben an das Landesamt für Umweltschutz und das Landesamt für Statistik und Datenverarbeitung für die Inanspruchnahme der Rechenanlagen.

| TITEL | FKZ | ZWECKBESTIMMUNG | 1983 | 1984 | A Soll 1982 | B Ist 1981 | C Ist 1980 |
|---------------------------------------|-----|--|---------|---------|-------------|-----------------------|------------|
| | | | TSD. DM | TSD. DM | TSD. DM | | |
| 1 | 2 | 3 | 4 | 5 | 6 | | |
| AUSGABEN | | | | | | | |
| PERSONALAUSGABEN | | | | | | | |
| 422 51-2 | 011 | MEHRARBEITSVERGÜTUNGEN FÜR BEAMTETE <i>RECHNUNGSMÄSSIGER NACHWEIS BEI DEN EINSCHLÄGIGEN HAUSHALTSSTELLEN. VGL. VERMERK BEI 425 51.</i> | --- | --- | A | --- | |
| 425 51-9 | 011 | ÜBERSTUNDENVERGÜTUNGEN FÜR ANGESTELLTE <i>RECHNUNGSMÄSSIGER NACHWEIS BEI DEN EINSCHLÄGIGEN HAUSHALTSSTELLEN. ZU 422 51, 425 51: GEGENSEITIG DECKUNGSFÄHIG.</i> | 137,0 | 137,0 | A | 137,0 | |
| 442 01-9 | 011 | UNTERSTÜTZUNGEN AUFGRUND DER UNTERSTÜTZUNGS-GRUNDSÄTZE | 3,5 | 3,5 | A B C | 3,5 1,3 0,8 | |
| 461 01-5 | 981 | ZUR VERSTÄRKUNG DER PERSONALAUSGABEN DES EPL. 01 <i>VERSTÄRKUNGSFÄHIG SIND DIE TITEL 421 01 BIS 426 69 OHNE DIE TITEL INNERHALB VON TG UND TITEL 422 51 UND 425 51. NICHT GEMEINSAM BEWIRTSCHAFTETE PERSONALAUSGABEN DÜRFEN NUR IM RAHMEN ALLGEMEINER GEHALTS- UND TARIFERHÖHUNGEN VERSTÄRKT WERDEN. RECHNUNGSMÄSSIGER NACHWEIS BEI DEN EINSCHLÄGIGEN HAUSHALTSSTELLEN.</i> | 7,5 | 137,0 | A | 1.212,7 | |
| SÄCHLICHE VERWALTUNGS-AUSGABEN | | | | | | | |
| 515 11-9 | 045 | GERÄTE, AUSSTATTUNGS- UND AUSRÜSTUNGS-GEGENSTÄNDE FÜR DEN SELBSTSCHUTZ DER STAATLICHEN BEHÖRDEN | --- | --- | A | --- | |
| 527 21-3 | 011 | REISEKOSTENVERGÜTUNGEN FÜR REISEN IN PERSONALVERTRETUNGSANGELEGENHEITEN UND IN VERTRETUNG DER INTERESSEN DER SCHWERBEHINDERTEN | 2,3 | 2,3 | A | --- | |
| 548 01-2 | 960 | GLOBALE MEHRAUSGABEN FÜR SÄCHLICHE VERWALTUNGS-AUSGABEN OHNE AUSGABEN IN TITELGRUPPEN SOWIE OHNE AUSGABEN DER GRUPPE 529; AUSGABEN DER GRUPPE 531 DÜRFEN NUR MIT EINWILLIGUNG DES STAATSMINISTERIUMS DER FINANZEN VERSTÄRKT WERDEN <i>DIE AUSGABEN SIND BEI DEN ZUTREFFENDEN HAUSHALTSSTELLEN RECHNUNGSMÄSSIG NACHZUWEISEN.</i> | --- | --- | A | --- | |
| 548 02-1 | 960 | ZUR VERSTÄRKUNG DER AUSGABEN FÜR DIE BEWIRTSCHAFTUNG DER GRUNDSTÜCKE, GEBÄUDE UND RÄUME (TITEL DER GRUPPE 517) AUS ANLASS DER ENERGIEPREISERHÖHUNGEN <i>MIT EINWILLIGUNG DES STAATSMINISTERIUMS DER FINANZEN KÖNNEN DIE AUSGABEN DER TITEL 548 01 UND 548 02 FÜR GEGENSEITIG DECKUNGSFÄHIG ERKLÄRT WERDEN.</i> | --- | --- | A | --- | |
| GESAMTAUSGABEN | | | 150,3 | 279,8 | A B C | 1.353,2 1,3 0,8 | |

Erläuterungen

Zu 01 02/442 01

Unterstützungen für Beamte, Angestellte und Arbeiter.

Zu 01 02/461 01

Der Ansatz dient zur Verstärkung für allgemeine Personalkostenerhöhungen bei den im Haushaltsvermerk genannten Personalausgaben.

1984 gegenüber 1983:

Mehr 129,5 Tsd DM infolge Personalstellenhebungen.

| TITEL | FKZ | ZWECKBESTIMMUNG | 1983 | 1984 | A Soll 1982 | B Ist 1981 | C Ist 1980 |
|-------|-----|--------------------------------|---------|---------|-------------|------------|------------|
| | | | TSD, DM | TSD, DM | TSD, DM | | |
| 1 | 2 | 3 | 4 | 5 | 6 | | |
| | | ABSCHLUSS | | | | | |
| | | PERSONALAUSGABEN | 148,0 | 277,5 | A | 1.353,2 | |
| | | | | | B | 1,3 | |
| | | SÄCHLICHE VERWALTUNGS-AUSGABEN | 2,3 | 2,3 | C | 0,8 | |
| | | | | | A | | |
| | | GESAMTAUSGABEN | 150,3 | 279,8 | A | 1.353,2 | |
| | | | | | B | 1,3 | |
| | | | | | C | 0,8 | |
| | | ZUSCHUSS | 150,3 | 279,8 | A | 1.353,2 | |
| | | | | | B | 1,3 | |
| | | | | | C | 0,8 | |

| TITEL | FKZ | ZWECKBESTIMMUNG | 1983 | 1984 | A Soll 1982 | B Ist 1981 | C Ist 1980 |
|---------------------------------------|-----|--|---------|---------|-------------|------------|------------|
| | | | TSD. DM | TSD. DM | TSD. DM | | |
| 1 | 2 | 3 | 4 | 5 | 6 | | |
| EINNAHMEN | | | | | | | |
| VERWALTUNGSEINNAHMEN U. DGL. | | | | | | | |
| 113 01-5 | 011 | ERLÖSE AUS DEM VERKAUF VON GEGENSTÄNDEN | 5,1 | 0,1 | A | 0,1 | 0,5 |
| | | | | | B | | 0,3 |
| | | | | | C | | |
| 119 01-9 | 011 | EINNAHMEN AUS VERÖFFENTLICHUNGEN | 3,0 | 3,0 | A | 3,5 | 3,0 |
| | | | | | B | | 3,2 |
| | | | | | C | | |
| 119 69-8 | 011 | VERMISCHTE EINNAHMEN | 0,1 | 0,1 | A | 0,1 | 1,2 |
| | | | | | B | | 0,1 |
| | | | | | C | | |
| 124 01-2 | 011 | EINNAHMEN AUS VERMIETUNG, VERPACHTUNG UND NUTZUNG | --- | --- | A | 0,1 | |
| GESAMTEINNAHMEN | | | 8,2 | 3,2 | A | 3,8 | 4,7 |
| | | | | | B | | 3,6 |
| | | | | | C | | |
| AUSGABEN | | | | | | | |
| PERSONAL AUSGABEN | | | | | | | |
| 411 01-4 | 011 | AUFWENDUNGEN FÜR DIE MITGLIEDER DES BAYERISCHEN SENATS | 2.895,0 | 3.306,0 | A | 3.150,0 | 2.645,9 |
| | | | | | B | | 2.637,8 |
| | | | | | C | | |
| 422 01-1 | 011 | BEZÜGE DER PLANMÄSSIGEN BEAMTEN | 454,0 | 473,0 | A | 453,0 | 360,5 |
| | | | | | B | | 346,6 |
| | | | | | C | | |
| 422 11-9 | 011 | BEZÜGE DER BEAMTEN ZUR ANSTELLUNG | --- | --- | A | --- | --- |
| 422 31-5 | 011 | BEZÜGE DER ABGEORDNETEN BEAMTEN | --- | --- | A | --- | --- |
| 425 01-8 | 011 | VERGÜTUNGEN DER ANGESTELLTEN | 593,0 | 618,0 | A | 515,0 | 549,4 |
| | | | | | B | | 500,4 |
| | | | | | C | | |
| 425 11-6 | 011 | VERGÜTUNGEN FÜR SONSTIGE HILFSLEISTUNGEN DURCH ANGESTELLTE | 16,0 | 17,0 | A | 16,0 | 9,0 |
| | | | | | B | | 3,5 |
| | | | | | C | | |
| 426 01-7 | 011 | LÖHNE DER ARBEITER | 49,5 | 51,5 | A | 48,0 | 43,5 |
| | | | | | B | | 44,2 |
| | | | | | C | | |
| 451 01-5 | 011 | ZUSCHÜSSE ZUR GEMEINSCHAFTSVERPFLEGE | 4,0 | 4,0 | A | 4,0 | 2,9 |
| | | | | | B | | 2,6 |
| | | | | | C | | |
| 453 01-3 | 011 | TRENNUNGSGELD UND UMZUGSKOSTENVERGÜTUNGEN | 3,0 | 3,0 | A | 3,0 | |
| 459 11-5 | 012 | BELOHNUNGEN FÜR VORSCHLÄGE ZUR VERBESSERUNG DER VERWALTUNG | 1,0 | 1,0 | A | 1,0 | |
| SÄCHLICHE VERWALTUNGS AUSGABEN | | | | | | | |
| 511 01-3 | 011 | GESCHÄFTS BEDARF | 24,0 | 24,0 | A | 23,0 | 18,4 |
| | | | | | B | | 35,0 |
| | | | | | C | | |

Erläuterungen

Zu 01 03/411 01

1. Nach dem Gesetz über die Aufwandsentschädigung für die Mitglieder des Bayerischen Senats vom 4. Dezember 1961 (GVBI S. 247), geändert durch Gesetz vom 23. Juli 1970 (GVBI S. 302), erhalten die Mitglieder des Senats monatlich einen Grund- und Pauschalbetrag sowie Sitzungsgelder. Ferner werden im Falle ihres Ausscheidens ein Übergangsgeld und im Todesfall die entsprechenden Bezüge den unterhaltsberechtigten Familienangehörigen gewährt.
2. Reisekosten und Auslagen bei Reisen von Senatoren gemäß Art. 5 des Gesetzes über die Aufwandsentschädigung für die Mitglieder des Bayerischen Senats sowie bei Informationsfahrten und sonstigen Veranstaltungen des Senats oder von Ausschüssen im Rahmen des Sitzungsbetriebs.
3. Kosten der Unfallversicherung für die Mitglieder des Bayerischen Senats gemäß Beschluß des Präsidiums des Bayerischen Senats vom 29. April 1974; Prämie je Versicherten 180 DM jährlich.
Sonderfahrausweise der Stadt München gemäß Beschluß des Präsidiums des Bayerischen Senats vom 20. Februar 1974.

Zu 01 03/422 01

Bezüge einschl. Zulagen und Zuwendungen.

Zu 01 03/425 01

Vergütungen einschl. Zulagen und Zuwendungen sowie Landesanteile zur Sozialversicherung und Zusatzversorgung (einschl. Umlage).

Zu 01 03/425 11

Vergütungen einschl. Zulagen und Zuwendungen sowie Landesanteile zur Sozialversicherung und Zusatzversorgung (einschl. Umlage).

Zu 01 03/426 01

Löhne einschl. Zulagen und Zuwendungen sowie Landesanteile zur Sozialversicherung und Zusatzversorgung (einschl. Umlage).

| | 1983 | 1984 |
|--|--------|--------|
| | Tsd DM | Tsd DM |
| Zu 01 03/453 01 | | |
| 1. Trennungsgeld für 1 Bediensteten . . | 1,5 | 1,5 |
| 2. Umzugskostenvergütungen für den Umzug von 1 Bediensteten | 1,5 | 1,5 |
| Zusammen | 3,0 | 3,0 |

Zu 01 03/459 11

Zum Vollzug der Richtlinien über das Vorschlagswesen für den Geschäftsbereich des Bayerischen Senats vom 20. Januar 1969.

| TITEL | FKZ | ZWECKBESTIMMUNG | 1983 | 1984 | A Soll 1982 | |
|----------|-----|--|---------|---------|-------------|------------|
| | | | TSD. DM | TSD. DM | B Ist 1981 | C Ist 1980 |
| 1 | 2 | 3 | 4 | 5 | 6 | |
| | | | | | TSD. DM | TSD. DM |
| 512 01-2 | 011 | BÜCHER UND ZEITSCHRIFTEN | 11,0 | 11,0 | A | 10,5 |
| | | | | | B | 7,7 |
| | | | | | C | 8,1 |
| 513 01-1 | 011 | POST- UND FERNMELDEGEBÜHREN | 30,0 | 30,0 | A | 23,0 |
| | | | | | B | 18,1 |
| | | | | | C | 18,0 |
| 514 01-0 | 011 | HALTUNG VON DIENSTFAHRZEUGEN | 27,0 | 27,0 | A | 26,0 |
| | | | | | B | 24,5 |
| | | | | | C | 23,0 |
| 515 01-9 | 011 | GERÄTE, AUSSTATTUNGS- UND AUSRÜSTUNGSGEGENSTÄNDE FÜR VERWALTUNGSZWECKE | 14,5 | 14,5 | A | 14,0 |
| | | | | | B | 9,8 |
| | | | | | C | 12,9 |
| 516 01-8 | 011 | DIENST- UND SCHUTZKLEIDUNG | 2,0 | 2,0 | A | 2,0 |
| | | | | | B | 0,1 |
| | | | | | C | 1,2 |
| 517 01-7 | 011 | BEWIRTSCHAFTUNG DER GRUNDSTÜCKE, GEBÄUDE UND RÄUME | 2,0 | 2,0 | A | 2,0 |
| | | | | | B | 0,2 |
| 517 05-3 | 011 | BEWIRTSCHAFTUNG DURCH HEIZUNG, BELEUCHTUNG UND ELEKTRISCHE KRAFT | --- | --- | A | --- |
| 518 01-6 | 011 | MIETEN UND PACTEN FÜR GRUNDSTÜCKE, GEBÄUDE UND RÄUME | 0,5 | 0,5 | A | 0,5 |
| | | | | | B | 0,3 |
| | | | | | C | 0,3 |
| 518 11-4 | 011 | MIETEN UND PACTEN FÜR MASCHINEN, GERÄTE UND FAHRZEUGE | 19,0 | 26,0 | A | 18,0 |
| | | | | | B | 9,6 |
| 525 01-7 | 011 | AUS- UND FORTBILDUNG, UMSCHULUNG | 2,0 | 2,0 | A | 2,0 |
| 527 01-5 | 011 | REISEKOSTENVERGÜTUNGEN FÜR INLANDSDIENSTREISEN | 11,5 | 11,5 | A | 11,5 |
| | | | | | B | 9,5 |
| | | | | | C | 7,8 |
| 527 11-3 | 011 | REISEKOSTENVERGÜTUNGEN FÜR AUSLANDSDIENSTREISEN | 2,0 | 2,0 | A | 2,0 |
| | | | | | B | 0,2 |
| 529 01-3 | 011 | ZUR VERFÜGUNG DES PRÄSIDENTEN DES BAYERISCHEN SENATS FÜR AUSSERGEWÖHNLICHEN AUFWAND AUS DIENSTLICHER VERANLASSUNG IN BESONDEREN FÄLLEN | 35,0 | 35,0 | A | 35,0 |
| | | | | | B | 20,6 |
| | | | | | C | 17,5 |
| 529 02-2 | 011 | VERANSTALTUNGEN DES BAYERISCHEN SENATS | 15,0 | 15,0 | A | |
| 531 01-9 | 011 | HERAUSGABE AMTLICHER BLÄTTER | 105,0 | 105,0 | A | 95,0 |
| | | | | | B | 73,1 |
| | | | | | C | 66,7 |
| 531 11-7 | 011 | FACHVERÖFFENTLICHUNGEN | --- | --- | A | --- |
| 531 21-5 | 011 | ÖFFENTLICHKEITSARBEIT | 75,0 | 75,0 | A | 65,0 |
| | | | | | B | 26,8 |
| | | | | | C | 59,7 |
| 546 69-1 | 011 | VERMISCHTE VERWALTUNGS-AUSGABEN | 2,5 | 2,5 | A | 2,5 |
| | | | | | B | 0,8 |
| | | | | | C | 0,8 |
| 547 01-1 | 011 | AUSGABEN FÜR AUSSCHÜSSE GEMÄSS ART. 26 DES GESETZES ÜBER DEN SENAT UND FÜR GUTACHTEN | 2,0 | 2,0 | A | 2,0 |
| | | | | | B | 0,2 |
| | | | | | C | 0,2 |

Erläuterungen

| | 1983 | 1984 |
|---|--------|--------|
| | Tsd DM | Tsd DM |
| Zu 01 03/513 01 | | |
| 1. Postgebühren | 21,0 | 21,0 |
| 2. Laufende Gebühren und Kosten für Fernmeldeanlagen | 8,7 | 8,7 |
| 3. Einmalige Gebühren und Kosten für Fernmeldeanlagen | - | - |
| 4. Sonstiges | 0,3 | 0,3 |
| Zusammen | 30,0 | 30,0 |

Anzahl der privaten Fernsprechanlüsse mit dienstlicher Mitbenutzung:

- a) Hauptanschlüsse 4 (4)
b) Nebenanschlüsse - (-)

1983 gegenüber 1982:

Mehr 7,0 Tsd DM wegen Erhöhung der Postgebühren.

| | 1983 | 1984 |
|---------------------------------------|--------|--------|
| | Tsd DM | Tsd DM |
| Zu 01 03/514 01 | | |
| 1. Kraft- und Schmierstoffe | 14,0 | 14,0 |
| 2. Unterhaltung und Instandsetzung .. | 10,5 | 10,5 |
| 3. Gebrauchsgegenstände | 2,0 | 2,0 |
| 4. Sonstiges | 0,5 | 0,5 |
| Zusammen | 27,0 | 27,0 |

| Bestand an Dienstfahrzeugen: | Soll | Soll | Soll | am |
|------------------------------|------|------|------|----------|
| | 1983 | 1984 | 1982 | 1.2.1982 |
| Personenkraftwagen | 2 | 2 | 2 | 2 |
| Lastkraftwagen | - | - | - | - |

| | 1983 | 1984 |
|---|--------|--------|
| | Tsd DM | Tsd DM |
| Gesamtausgaben für die Kraftfahrzeughaltung: | | |
| Kosten wie vor | 27,0 | 27,0 |
| Personalausgaben | 117,0 | 122,0 |
| Beschaffung von Dienstfahrzeugen ... | 47,9 | - |
| Zusammen | 191,9 | 149,0 |

| | 1983 | 1984 |
|---|--------|--------|
| | Tsd DM | Tsd DM |
| Zu 01 03/515 01 | | |
| 1. Beschaffung von Geräten, Ausstattungs- und Ausrüstungsgegenständen | 6,5 | 6,5 |
| 2. Beschaffung von Schreib-, Rechen-, Druck- und sonstigen Maschinen ... | 4,5 | 4,5 |
| 3. Unterhaltung | 3,5 | 3,5 |
| Zusammen | 14,5 | 14,5 |

Zu 01 03/517 01 (und 517 05)

Sonstige Bewirtschaftungskosten.

Die Bewirtschaftungskosten für die Diensträume des Senats im Landtagsgebäude sind bei Kap. 01 01 Titel 517 01 veranschlagt.

| | 1983 | 1984 |
|-------------------------------------|--------|--------|
| | Tsd DM | Tsd DM |
| Zu 01 03/518 11 | | |
| 1. Gerätemiete für 2 Kopierer | 9,5 | 9,5 |
| 2. Anmietung eines Schreibautomaten | 9,5 | 16,5 |
| Zusammen | 19,0 | 26,0 |

1984 gegenüber 1983:

Mehr 7,0 Tsd DM wegen Einführung der maschinellen Textbearbeitung.

Zu 01 03/529 02

Aus diesen Mitteln ist der Aufwand für repräsentative Veranstaltungen des Senats zu bestreiten.

Zu 01 03/531 01

Kosten für die Herstellung der Senatsdrucksachen, Stenografischen Berichte und sonstigen amtlichen Unterlagen einschl. der dazugehörigen Buchbinderarbeiten.

1983 gegenüber 1982:

Mehr 10,0 Tsd DM wegen erhöhten eigenen Druckvolumens als Folge verstärkter Einschaltung des Bayer. Senats im gutachtlichen Verfahren durch die Bayer. Staatsregierung.

Zu 01 03/531 21

Herstellung, Ankauf und Verbreitung von Informationsmaterial, sonstige Kosten für Unterrichtung der Öffentlichkeit.

1983 gegenüber 1982:

Mehr 10,0 Tsd DM wegen verstärkter Öffentlichkeitsarbeit.

| | 1983 | 1984 |
|---|--------|--------|
| | Tsd DM | Tsd DM |
| Zu 01 03/546 69 | | |
| 1. Unfallrenten und Entschädigungen usw. an Dritte | - | - |
| 2. Bekanntmachungen in Tageszeitungen und sonstigen Bekanntmachungsblättern | 1,5 | 1,5 |
| 3. Verlustentschädigungen | - | - |
| 4. Auslagen für Vorstellungsreisen | 0,2 | 0,2 |
| 5. Sonstige vermischte Ausgaben | 0,8 | 0,8 |
| Zusammen | 2,5 | 2,5 |

Zu 01 03/547 01

Kosten für Zeugen und Sachverständige bei Ausschüssen nach Art. 26 des Senatsgesetzes und für die Erstellung von Gutachten.

| TITEL | FKZ | ZWECKBESTIMMUNG | 1983 | 1984 | A Soll 1982 | |
|----------|-----|---|---------|---------|-------------|------------|
| | | | TSD. DM | TSD. DM | B Ist 1981 | C Ist 1980 |
| 1 | 2 | 3 | 4 | 5 | TSD. DM | |
| | | | | | 6 | |
| | | ZUWEISUNGEN UND ZUSCHÜSSE MIT AUSNAHME FÜR INVESTITIONEN | | | | |
| 685 01-3 | 011 | EINFÜHRUNG VON BESUCHERGRUPPEN IN DIE ARBEIT DES BAYERISCHEN SENATS | 115,0 | 115,0 | A | 84,0 |
| | | | | | B | 74,6 |
| | | | | | C | 71,6 |
| | | SONSTIGE AUSGABEN FÜR INVESTITIONEN UND INVESTITIONSFÖRDERUNGSMASSNAHMEN | | | | |
| 811 01-0 | 011 | ERWERB VON DIENSTFAHRZEUGEN | 47,9 | --- | A | --- |
| | | | | | C | 40,9 |
| 812 01-9 | 011 | ERWERB VON GERÄTEN, AUSSTATTUNGS- UND AUSRÜSTUNGS- GEGENSTÄNDEN | 12,0 | 5,0 | A | --- |
| | | | | | B | 2,3 |
| | | | | | C | 11,6 |
| | | GESAMTAUSGABEN | 4.570,4 | 4.980,5 | A | 4.608,0 |
| | | | | | B | 3.908,0 |
| | | | | | C | 3.910,4 |
| | | ABSCHLUSS | | | | |
| | | VERWALTUNGSEINNAHMEN U. DGL. | 8,2 | 3,2 | A | 3,8 |
| | | | | | B | 4,7 |
| | | | | | C | 3,6 |
| | | GESAMTEINNAHMEN | 8,2 | 3,2 | A | 3,8 |
| | | | | | B | 4,7 |
| | | | | | C | 3,6 |
| | | PERSONALAUSGABEN | 4.015,5 | 4.473,5 | A | 4.190,0 |
| | | | | | B | 3.611,2 |
| | | | | | C | 3.535,1 |
| | | SÄCHLICHE VERWALTUNGS-AUSGABEN | 380,0 | 387,0 | A | 334,0 |
| | | | | | B | 219,9 |
| | | | | | C | 251,2 |
| | | ZUWEISUNGEN UND ZUSCHÜSSE MIT AUSNAHME FÜR INVESTITIONEN | 115,0 | 115,0 | A | 84,0 |
| | | | | | B | 74,6 |
| | | | | | C | 71,6 |
| | | SONSTIGE SACHINVESTITIONEN | 59,9 | 5,0 | A | - |
| | | | | | B | 2,3 |
| | | | | | C | 52,5 |
| | | GESAMTAUSGABEN | 4.570,4 | 4.980,5 | A | 4.608,0 |
| | | | | | B | 3.908,0 |
| | | | | | C | 3.910,4 |
| | | ZUSCHUSS | 4.562,2 | 4.977,3 | A | 4.604,2 |
| | | | | | B | 3.903,3 |
| | | | | | C | 3.906,8 |

Erläuterungen

Zu 01 03/685 01

Zuschüsse zu den Reise- und Verpflegungskosten.

Zu 01 03/811 01

Tsd DM

1983

1. Erstbeschaffung

-

2. Ersatzbeschaffung

Zu ersetzen:

1 Pkw Mercedes 280 SE, 136 kW, 4türlich, Baujahr

1980, Fahrleistung am 1.2.1982 102 000 km

Als Ersatzbeschaffung vorgesehen:

1 Pkw, 135 kW, 4türlich 47,9

Zu 01 03/812 01

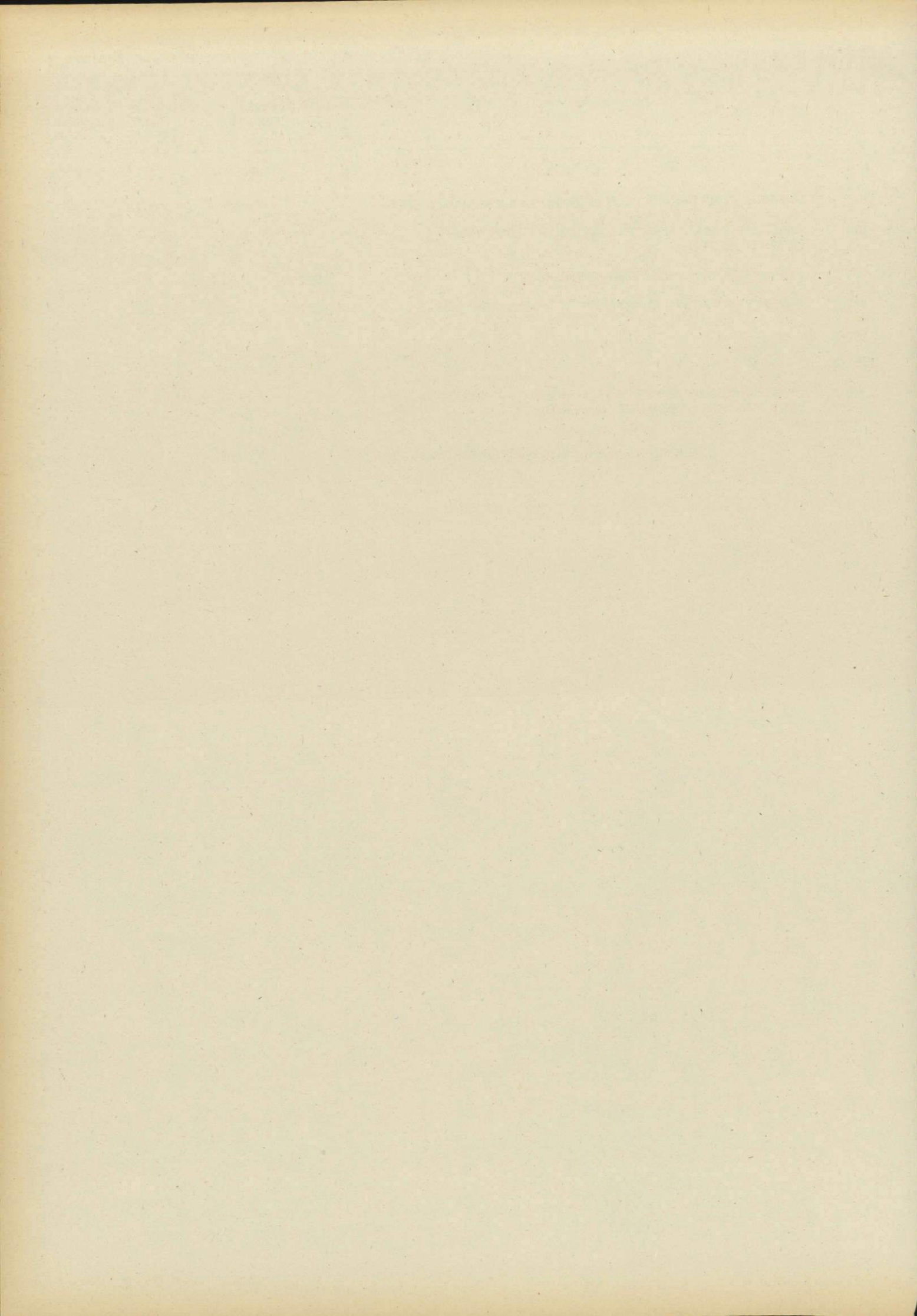
1983 gegenüber 1982:

Mehr 12,0 Tsd DM wegen Ergänzung in der Ausstattung
des Präsidentenzimmers, Einrichtung eines zusätzlich vom
Landtag überlassenen Zimmers, Beschaffung eines Mikro-
Lese-Gerätes.

| TITEL | FKZ | ZWECKBESTIMMUNG | 1983 | 1984 | A Soll 1982 | |
|--------------------------|-----|--|----------|----------|-------------|------------|
| | | | TSD. DM | TSD. DM | B Ist 1981 | C Ist 1980 |
| 1 | 2 | 3 | 4 | 5 | TSD. DM | |
| | | | | | 6 | |
| ABSCHLUSS EPL. 01 | | | | | | |
| | | VERWALTUNGSEINNAHMEN U. DGL. | 99,5 | 88,5 | A | 31,1 |
| | | | | | B | 45,2 |
| | | | | | C | 55,0 |
| | | ZUWEISUNGEN UND ZUSCHÜSSE MIT AUSNAHME FÜR INVESTITIONEN | 16,0 | 16,0 | A | 14,0 |
| | | | | | B | 16,0 |
| | | | | | C | 15,2 |
| | | GESAMTEINNAHMEN | 115,5 | 104,5 | A | 45,1 |
| | | | | | B | 61,2 |
| | | | | | C | 70,2 |
| | | PERSONALAUSGABEN | 46.663,3 | 46.257,8 | A | 44.961,5 |
| | | | | | B | 40.668,4 |
| | | | | | C | 39.745,4 |
| | | SÄCHLICHE VERWALTUNGS-AUSGABEN | 6.970,8 | 7.483,8 | A | 5.466,5 |
| | | | | | B | 4.724,6 |
| | | | | | C | 3.915,0 |
| | | VERPFLICHTUNGSERMÄCHT. 1983 TSD. DM | 110,0 | | | |
| | | ZUWEISUNGEN UND ZUSCHÜSSE MIT AUSNAHME FÜR INVESTITIONEN | 19.165,6 | 9.862,6 | A | 15.971,5 |
| | | | | | B | 10.387,7 |
| | | | | | C | 8.750,0 |
| | | VERPFLICHTUNGSERMÄCHT. 1983 TSD. DM | 150,0 | | | |
| | | VERPFLICHTUNGSERMÄCHT. 1984 TSD. DM | 150,0 | | | |
| | | BAUMASSNAHMEN | 5.680,0 | 3.833,6 | A | 4.149,0 |
| | | | | | B | 558,2 |
| | | | | | C | 380,4 |
| | | VERPFLICHTUNGSERMÄCHT. 1983 TSD. DM | 3.200,0 | | | |
| | | SONSTIGE SACHINVESTITIONEN | 2.474,9 | 1.308,0 | A | 372,8 |
| | | | | | B | 114,2 |
| | | | | | C | 611,7 |
| | | VERPFLICHTUNGSERMÄCHT. 1983 TSD. DM | 1.000,0 | | | |
| | | BESONDERE FINANZIERUNGS-AUSGABEN | 121,4 | 124,6 | A | 212,4 |
| | | | | | B | 336,9 |
| | | | | | C | 265,0 |
| | | GESAMTAUSGABEN | 81.076,0 | 68.870,4 | A | 71.133,7 |
| | | | | | B | 56.790,0 |
| | | | | | C | 53.667,5 |
| | | VERPFLICHTUNGSERMÄCHT. 1983 TSD. DM | 4.460,0 | | | |
| | | VERPFLICHTUNGSERMÄCHT. 1984 TSD. DM | 150,0 | | | |
| | | ZUSCHUSS | 80.960,5 | 68.765,9 | A | 71.088,6 |
| | | | | | B | 56.728,8 |
| | | | | | C | 53.597,3 |

ÜBERSICHT ÜBER DIE VERPFLICHTUNGSERMÄCHTIGUNGEN IM EINZELPLAN 01

| KAPITEL | ZWECKBESTIMMUNG | 1983 | | 1984 | |
|----------------|---|---------------------------------|---------------------------------------|---------------------------------|---------------------------------------|
| | | HAUSHALTS- ANSATZ TSD. DM | VERPFLICHT.- ERMÄCHTIG. TSD. DM | HAUSHALTS- ANSATZ TSD. DM | VERPFLICHT.- ERMÄCHTIG. TSD. DM |
| TITEL | | 3 | 4 | 5 | 6 |
| 01 01 | | | | | |
| 519 01 | UNTERHALTUNG DER GRUNDSTÜCKE UND BAULICHEN ANLAGEN | 749,0 | 110,0 | 1.005,0 | |
| 685 09 | ZUSCHUSS ZUM BETRIEB DES BAYERISCHEN LANDTAGS- DIENSTES (BLD) | 150,0 | 150,0 | 150,0 | 150,0 |
| 701 01 | KLEINE NEU-, UM- UND ERWEITERUNGSBAUTEN | 780,0 | 600,0 | 1.190,0 | |
| 812 19 | ERWERB VON VERWALTUNGSEIGENEN TELEFONANLAGEN | 1.450,0 | 1.000,0 | 1.000,0 | |
| EPL. 01 | | | | | |
| 710 00 | STAATLICHER HOCHBAU MIT GESAMTKOSTEN VON MEHR ALS 500,0 TSD.DM JE MASSNAHME (ANLAGE S) | 4.900,0 | 2.600,0 | 2.643,6 | |
| | SUMME DER VERPFLICHTUNGSERMÄCHTIGUNGEN: | | 4.460,0 | | 150,0 |



Stellenplan

für den Geschäftsbereich des

Bayerischen Landtags und
des Bayerischen Senats

– Einzelplan 01 –

Stellenplan

| Titel | Bezeichnung | BesGr | Stellenzahl | | | Vermerke | |
|--------|------------------------------|--------------------|-------------|-----------|-----------|---|-----------|
| | | VergGr | 1983 | 1984 | 1982 | | |
| | | LohnGr | | | | | |
| 1 | 2 | 3 | 4 | 5 | 6 | 7 | |
| 422 01 | Planmäßige Beamte | | | | | 1. Durch die Auflösung des Landesamts für Kurzschrift und dessen Eingliederung in das Landtagsamt wurden 34 Stellen umgesetzt. 2. Zu BesGr A 13 (RR): davon 1 Stelle kw ab 1. September 1985. 3. Zu BesGr A 10: davon 1 Stelle kw ab 1. September 1985. | |
| | Feste Gehälter | | | | | | |
| | Ministerialdirektor | B 9 | 1 | 1 | 1 | | |
| | Ministerialdirigent | B 6 | 1 | 1 | 1 | | |
| | Leitende Ministerialräte | B 3 | 3 | 3 | 2 | | |
| | Aufsteigende Gehälter | | | | | | |
| | Ministerialräte | A 16 | 4 | 5 | 3 | | |
| | Regierungsdirektoren | A 15 | 13 | 13 | 7 | | |
| | Oberregierungsräte | A 14 | 5 | 6 | 3 | | |
| | Regierungsräte | A 13 | 10 | 8 | 3 | | |
| | Oberamtsräte | A 13 | 3 | 5 | 5 | | |
| | Amtsräte | A 12 | 7 | 7 | 7 | | |
| | Regierungsamt männer | A 11 | 5 | 4 | 4 | | |
| | Regierungs oberinspektoren | A 10 | 6 | 5 | 7 | | |
| | Regierungsinspektor | A 9 | - | - | - | | |
| | Amtsinspektoren | A9+AZ | 2 | 2 | 1 | | |
| | Betriebsinspektor | | 1 | 1 | 1 | | |
| | Amtsinspektoren | A 9 | 6 | 7 | 4 | | |
| | Betriebsinspektor | | 1 | 1 | 1 | | |
| | Regierungshauptsekretäre | A 8 | 2 | 2 | 2 | | |
| | Regierungs obersekretäre | A 7 | 2 | 1 | 2 | | |
| | Regierungssekretär | A 6 | 1 | 1 | 1 | | |
| | Oberamtsmeister | A 5 | 2 | 2 | 2 | | |
| | | Zusammen | | 75 | 75 | | 57 |
| | | Zugang | | 18 | | | |
| | | Leerstellen | | | | | |
| | | Amtsrat | A 12 | 1 | 1 | | 1 |
| | Regierungs obersekretär | A 7 | - | - | - | | |
| | Zusammen | | 1 | 1 | 1 | | |

Zweckbestimmung der Leerstelle:
Mutterschaftsurlaub

Erläuterungen

| Zu- oder Abgang in BesGr, VergGr, LohnGr | 1983 | 1984 | Begründung |
|---|------|------|--------------------------------------|
| 1 | 2 | 3 | 4 |
| Zu 01 01/422 01 | | | |
| 3. Stellenumsetzungen | | | |
| A 16 Ministerialrat | + 1 | - | Umsetzung von Kap. 01 04 Tit. 422 01 |
| A 15 Regierungsdirektoren | + 7 | - | Umsetzung von Kap. 01 04 Tit. 422 01 |
| A 14 Oberregierungsräte | + 2 | - | Umsetzung von Kap. 01 04 Tit. 422 01 |
| A 13 Regierungsräte | + 4 | - | Umsetzung von Kap. 01 04 Tit. 422 01 |
| A 9 Regierungsinspektor | + 1 | - | Umsetzung von Kap. 01 04 Tit. 422 01 |
| Zusammen 3 | + 15 | - | |
| 4. Stellenumwandlungen | | | |
| A 13 Regierungsrat | + 1 | - | Umwandlung von VergGr II a |
| A 9 Amtsinspektoren | + 2 | - | Umwandlung von VergGr V b |
| Zusammen 4 | + 3 | - | |
| 5. Stellenhebungen | | | |
| B 3 Ltd. Ministerialrat | + 1 | - | Hebung von BesGr A 16 |
| A 16 Ministerialrat | - 1 | - | Hebung nach BesGr B 3 |
| Ministerialrat | + 1 | + 1 | Hebung von BesGr A 15 |
| A 15 Regierungsdirektor | - 1 | - 1 | Hebung nach BesGr A 16 |
| Regierungsdirektor | - | + 1 | Hebung von BesGr A 14 |
| A 14 Oberregierungsrat | - | - 1 | Hebung nach BesGr A 15 |
| Oberregierungsräte | - | + 2 | Hebung von BesGr A 13 |
| A 13 Regierungsräte | - | - 2 | Hebung nach BesGr A 14 |
| Regierungsräte | + 2 | - | Hebung von BesGr A 13 (OAR) |
| Oberamtsräte | - 2 | - | Hebung nach BesGr A 13 (RR) |
| Oberamtsräte | - | + 2 | Hebung von BesGr A 12 |
| A 12 Amtsräte | - | - 2 | Hebung nach BesGr A 13 (OAR) |
| Amtsräte | - | + 2 | Hebung von BesGr A 11 |
| A 11 Regierungsamtmänner | - | - 2 | Hebung nach BesGr A 12 |
| Regierungsamtmann | + 1 | + 1 | Hebung von BesGr A 10 |
| A 10 Regierungsoberinspektor | - 1 | - 1 | Hebung nach BesGr A 11 |
| A9+AZ Amtsinspektor | + 1 | - | Hebung von BesGr A 9 (AI) |
| A 9 Amtsinspektor | - 1 | - | Hebung nach BesGr A 9+AZ |
| Amtsinspektor | - | + 1 | Hebung von BesGr A 8 |
| A 8 Regierungshauptsekretär | - | - 1 | Hebung nach BesGr A 9 |
| Regierungshauptsekretär | - | + 1 | Hebung von BesGr A 7 |
| A 7 Regierungsobersekretär | - | - 1 | Hebung nach BesGr A 8 |
| Zusammen 5 | - | - | |
| 6. Stellenabsenkungen | | | |
| A 9 Regierungsinspektor | - 1 | - | Absenkung nach A 9 (AI) |
| A 9 Amtsinspektor | + 1 | - | Absenkung von A 9 (RI) |
| Zusammen 6 | - | - | |
| Insgesamt Zugang/Abgang | + 18 | - | |
| Leerstellen | | | |
| A 7 Regierungsobersekretär | + 1 | - | Umsetzung von Kap. 01 04 Tit. 422 01 |
| | - 1 | - | Beendigung der Beurlaubung |
| Zusammen | - | - | |
| Insgesamt Zugang/Abgang | - | - | |

Stellenplan

| Titel | Bezeichnung | BesGr VergGr LohnGr | Stellenzahl | | | Vermerke |
|--------|--|---------------------------|-------------|------------|------------|--|
| | | | 1983 | 1984 | 1982 | |
| 1 | 2 | 3 | 4 | 5 | 6 | 7 |
| 425 01 | Angestellte | | | | | |
| | Tarifliche Angestellte | II a | 1 | 1 | 1 | |
| | | IV a | 1 | 1 | 1 | |
| | | IV b | 4 | 5 | 4 | |
| | | V b | 9 | 10 | 10 | |
| | | V c | 11 | 11 | 11 | |
| | | VI b | 25 | 23 | 23 | |
| | | VII | 22 | 22 | 22 | |
| | (darunter Schreibkräfte) | | (1) | (1) | (1) | |
| | | VIII | 18 | 18 | 18 | |
| | (darunter Schreibkräfte) | | (1) | (1) | (1) | |
| | Außertarifliche Angestellte im Stenogr. Dienst | | 15 | 15 | - | |
| | Zusammen | | 106 | 106 | 90 | |
| | Zugang | | 16 | | | |
| 426 01 | Arbeiter (MTL II) | | 30 | 30 | 30 | |
| | Gesamtübersicht | | | | | Übersicht über Stellenumsetzungen |
| | Titel 422 01 Planmäßige Beamte | | 75 | 75 | 57 | 1983 Stellen |
| | Titel 425 01 Angestellte (darunter Schreibkräfte) | | 106 (2) | 106 (2) | 90 (2) | |
| | Personalsoll A (ohne Leerstellen Titel 422 01) | | 181 | 181 | 147 | Planmäßige Beamte 15 Tarifliche Angestellte 4 Außertarifliche Angestellte 15 |
| | Ferner: | | | | | Summe 34 |
| | Titel 426 01 Arbeiter Zugleich Personalsoll B | | 30 | 30 | 30 | |

| Erläuterungen | | | |
|---|------|------|--------------------------------------|
| Zu- oder Abgang in BesGr, VergGr, LohnGr | 1983 | 1984 | Begründung |
| 1 | 2 | 3 | 4 |
| Zu 01 01/425 01 | | | |
| 3. Stellenumsetzungen | | | |
| II a | + 1 | - | Umsetzung von Kap. 01 04 Tit. 425 01 |
| V b | + 1 | - | Umsetzung von Kap. 01 04 Tit. 425 01 |
| VI b | + 2 | - | Umsetzung von Kap. 01 04 Tit. 425 01 |
| Außertarifliche Angestellte | + 15 | - | Umsetzung von Kap. 01 04 Tit. 425 01 |
| Zusammen 3 | + 19 | - | |
| 4. Stellenumwandlungen | | | |
| II a | - 1 | - | Umwandlung nach BesGr A 13 (RR) |
| V b | - 2 | - | Umwandlung nach BesGr A 9 (RI) |
| Zusammen 4 | - 3 | - | |
| 5. Stellenhebungen | | | |
| IV b | - | + 1 | Hebung von VergGr V b |
| V b | - | - 1 | Hebung nach VergGr IV b |
| V c | - | + 2 | Hebung von VergGr V c |
| | - | - 2 | Hebung nach VergGr V b |
| VI b | - | + 2 | Hebung von VergGr VI b |
| | - | - 2 | Hebung nach VergGr V c |
| Zusammen 5 | - | - | |
| Insgesamt Zugang/Abgang | + 16 | - | |

Stellenplan

| Titel | Bezeichnung | BesGr | Stellenzahl | | | Vermerke |
|--------|--|--------|-------------|-----------|-----------|----------|
| | | VergGr | 1983 | 1984 | 1982 | |
| | | LohnGr | | | | |
| 1 | 2 | 3 | 4 | 5 | 6 | 7 |
| 422 01 | Planmäßige Beamte | | | | | |
| | Feste Gehälter | | | | | |
| | Ministerialdirigent | B 6 | 1 | 1 | 1 | |
| | Aufsteigende Gehälter | | | | | |
| | Regierungsdirektor | A 15 | 1 | 1 | 1 | |
| | Oberregierungsrat | A 14 | 1 | 1 | 1 | |
| | Oberamtsräte | A 13 | 1 | 3 | 1 | |
| | Amtsräte | A 12 | 2 | - | 2 | |
| | Regierungsoberinspektor | A 10 | 1 | 1 | 1 | |
| | Regierungsinspektor | A 9 | 1 | 1 | 1 | |
| | Oberamtsmeister | A 5 | 1 | 1 | 1 | |
| | Zusammen | | 9 | 9 | 9 | |
| 425 01 | Angestellte | | | | | |
| | Tarifliche Angestellte | IV b | 1 | 1 | 1 | |
| | | V b | 1 | 1 | 1 | |
| | | V c | 1 | 1 | 1 | |
| | | VI b | 3 | 3 | 3 | |
| | | VII | 4 | 4 | 4 | |
| | (darunter Schreibkräfte) | | (1) | (1) | (1) | |
| | Zusammen | | 10 | 10 | 10 | |
| 426 01 | Arbeiter (MTL II) | | 1 | 1 | 1 | |
| | Gesamtübersicht | | | | | |
| | Titel 422 01 Planmäßige Beamte | | 9 | 9 | 9 | |
| | Titel 425 01 Angestellte (darunter Schreibkräfte) | | 10 (1) | 10 (1) | 10 (1) | |
| | Personalsoll A | | 19 | 19 | 19 | |
| | Ferner: | | | | | |
| | Titel 426 01 Arbeiter Zugleich Personalsoll B | | 1 | 1 | 1 | |
| | | | | | | |
| | | | | | | |
| | | | | | | |

| Erläuterungen | | | |
|---|------|------|------------|
| Zu- oder Abgang in BesGr, VergGr, LohnGr | 1983 | 1984 | Begründung |
| 1 | 2 | 3 | 4 |

Zu 01 03/422 01

5. Stellenhebungen

| | | | | |
|------|-------------------------|---|-----|------------------------|
| A 13 | Oberamtsräte | - | + 2 | Hebung von BesGr A 12 |
| A 12 | Amtsräte | - | - 2 | Hebung nach BesGr A 13 |
| | Zusammen 5 | - | - | |
| | Insgesamt Zugang/Abgang | - | - | |

Stellenplan

| Titel | Bezeichnung | BesGr | Stellenzahl | | | Vermerke | |
|--|--------------------------------|--------|-------------|------------|------------|--|--|
| | | VergGr | 1983 | 1984 | 1982 | | |
| | | LohnGr | | | | | |
| 1 | 2 | 3 | 4 | 5 | 6 | 7 | |
| 422 01 | Planmäßige Beamte | | | | | | |
| | Aufsteigende Gehälter | | | | | | |
| | Ministerialrat | A 16 | - | - | 1 | | |
| | Regierungsdirektoren | A 15 | - | - | 7 | | |
| | Oberregierungsräte | A 14 | - | - | 2 | | |
| | Regierungsräte | A 13 | - | - | 4 | | |
| | Regierungsinspektor | A 9 | - | - | 1 | | |
| | Zusammen | | | | | 15 | |
| | Abgang | | | 15 | - | | |
| | Leerstellen | | | | | | |
| Regierungsobersekretär | A 7 | - | - | 1 | | | |
| Abgang | | | 1 | - | | | |
| 425 01 | Angestellte | | | | | | |
| | Tarifliche Angestellte | II a | - | - | 1 | | |
| | | V b | - | - | 1 | | |
| | | VI b | - | - | 2 | | |
| | | | | | | 4 | |
| | Außertarifliche Angestellte | | - | - | 15 | | |
| | Zusammen | | | | | 19 | |
| | Abgang | | | 19 | - | | |
| | Gesamtübersicht | | | | | | |
| | Titel 422 01 Planmäßige Beamte | | | - | - | 15 | |
| Titel 425 01 Angestellte | | | - | - | 19 | | |
| Personalsoll A (ohne Leerstellen Titel 422 01) | | | - | - | 34 | | |
| Epl. 01 | | | | | | | |
| Gesamtübersicht | | | | | | | |
| Titel 422 01 Planmäßige Beamte | | | 84 | 84 | 81 | | |
| Titel 425 01 Angestellte (darunter Schreibkräfte) | | | 116 (3) | 116 (3) | 119 (3) | | |
| Personalsoll A (ohne Leerstellen Titel 422 01) | | | 200 | 200 | 200 | | |
| Ferner: | | | | | | | |
| Titel 426 01 Arbeiter Zugleich Personalsoll B | | | 31 | 31 | 31 | | |
| | | | | | | Übersicht über Stellenumsetzungen | |
| | | | | | | 1983 Stellen | |
| | | | | | | Planmäßige Beamte | |
| | | | | | | 15 | |
| | | | | | | Tarifliche Angestellte | |
| | | | | | | 4 | |
| | | | | | | Außertarifliche Angestellte | |
| | | | | | | 15 | |
| | | | | | | Summe | |
| | | | | | | 34 | |
| | | | | | | Durch die Auflösung des Landesamts für Kurzschrift wurden die 34 Stellen an das Landtagsamt umgesetzt. | |

Erläuterungen

| Zu- oder Abgang in BesGr, VergGr, LohnGr | 1983 | 1984 | Begründung |
|---|------|------|------------|
| 1 | 2 | 3 | 4 |

Zu 01 01/422 01

3. Stellenumsetzungen

| | | | | |
|------------|----------------------|------|---|---------------------------------------|
| A 16 | Ministerialrat | - 1 | - | Umsetzung nach Kap. 01 01 Tit. 422 01 |
| A 15 | Regierungsdirektoren | - 7 | - | Umsetzung nach Kap. 01 01 Tit. 422 01 |
| A 14 | Oberregierungsräte | - 2 | - | Umsetzung nach Kap. 01 01 Tit. 422 01 |
| A 13 | Regierungsräte | - 4 | - | Umsetzung nach Kap. 01 01 Tit. 422 01 |
| A 9 | Regierungsinspektor | - 1 | - | Umsetzung nach Kap. 01 01 Tit. 422 01 |
| Zusammen 3 | | - 15 | - | |

Insgesamt Zugang/Abgang

- 15 -

Leerstellen

| | | | | |
|-------------------------|--|-----|---|---------------------------------------|
| A 7 | Regierungsobersekretär Zugleich Summe | - 1 | - | Umsetzung nach Kap. 01 01 Tit. 422 01 |
| Insgesamt Zugang/Abgang | | - 1 | - | |

Zu 01 01/425 01

3. Stellenumsetzungen

| | | | | |
|------------|-----------------------------|------|---|---------------------------------------|
| II a | | - 1 | - | Umsetzung nach Kap. 01 01 Tit. 422 01 |
| V b | | - 1 | - | Umsetzung nach Kap. 01 01 Tit. 422 01 |
| VI b | | - 2 | - | Umsetzung nach Kap. 01 01 Tit. 422 01 |
| | Außertarifliche Angestellte | - 15 | - | Umsetzung nach Kap. 01 01 Tit. 422 01 |
| Zusammen 3 | | - 19 | - | |

Insgesamt Zugang/Abgang

- 19 -

Sonderausweis
der staatlichen Hochbaumaßnahmen
mit mehr als 500 000 DM Gesamtkosten im Einzelfall
für den Bereich des
Epl. 01

Die Anlage S enthält 2 Baumaßnahmen mit voraussichtlichen Gesamtkosten von 10,3 Mio DM und 1 Planungstitel. Bis einschl. 1981 wurden 0,5 Mio DM bewilligt. 1982 stehen – abzüglich gesperrter Beträge – 2,4 Mio DM zur Verfügung. Ab 1985 werden noch – Mio DM benötigt.

Die Baumaßnahmen sind kreditfinanziert.

Bei Baumaßnahmen mit geschätzten Gesamtkosten über 2 Mio DM werden die Höhe der künftigen jährlichen Haushaltsmehrbelastungen und – soweit nicht bereits in den Erläuterungen angegeben – die Höhe der Kosten der Ersteinrichtung gemäß Abschnitt F Nr. 2.1.3, 5.5 und 5.6 RLBau bei der Aufstellung der Haushaltsunterlage – Bau – ermittelt und mit dieser dem Ausschuß für den Staatshaushalt und Finanzfragen des Bayerischen Landtags anläßlich des Antrages auf Aufhebung des Sperrvermerkes zur Kenntnis gebracht.

| TITEL | FKZ | ZWECKBESTIMMUNG | 1983 | 1984 | A Soll 1982 | |
|--------------|-----|--|---------|---------|-------------|------------|
| | | | TSD. DM | TSD. DM | B Ist 1981 | C Ist 1980 |
| 1 | 2 | 3 | 4 | 5 | 6 | |
| 01 01 | | LANDTAG | | | | |
| 710 01-6 | 011 | DURCHFÜHRUNG VON SICHERHEITSMASSNAHMEN IM MAXIMILIANEUM | --- | --- | A | 250,0 |
| | | | | | B | 10,0 |
| | | | | | C | 66,6 |
| 710 02-5 | 011 | RENOVIERUNG DES MAXIMILIANEUMS (BAYERISCHER LANDTAG) - PLANUNG - | --- | --- | A | 170,0 |
| 710 03-4 | 011 | ERWEITERUNG UND INSTANDSETZUNG DER GEBÄUDE MAX-PLANCK-STR. 5 UND ISMANINGER STR. 9 VERPFLICHTUNGSERMÄCHT. 1983 TSD. DM 2.600,0 | 4.900,0 | 2.643,6 | A | 2.900,0 |
| | | | | | B | 106,2 |
| | | SUMME KAPITEL 01 01 | 4.900,0 | 2.643,6 | A | 3.320,0 |
| | | | | | B | 116,2 |
| | | | | | C | 66,6 |
| | | VERPFLICHTUNGSERMÄCHT. 1983 TSD. DM 2.600,0 | | | | |
| | | SUMME ANLAGE S EPL. 01 | 4.900,0 | 2.643,6 | A | 3.320,0 |
| | | | | | B | 116,2 |
| | | | | | C | 66,6 |
| | | VERPFLICHTUNGSERMÄCHT. 1983 TSD. DM 2.600,0 | | | | |

Erläuterungen

Zu 01 01/710 01

| | | |
|---|---------------------------|-----------|
| Gesamtkosten | 200,0 Tsd DM | |
| lt. fachlicher Festsetzung vom 13.7.1981. | | |
| Bis einschl. 1981 bewilligt: | 350,0 Tsd DM, verausgabt: | - Tsd DM. |
| Ab 1985 noch benötigt: | - Tsd DM. | |

Mit dem vorhandenen Ausgabereserve werden die Sicherheitsmaßnahmen durchgeführt.

Zu 01 01/710 02

Mit dem vorhandenen Ausgabereserve wird die Planung weitergeführt.
Die Gesamtkosten werden mit Ausarbeitung der Haushaltsunterlage-Bau ermittelt.

Zu 01 01/710 03

| | | |
|--|---------------------------|---------------|
| Gesamtkosten | 10 100,0 Tsd DM | |
| lt. fachlicher Festsetzung vom 27.11.1981. | | |
| Bis einschl. 1981 bewilligt: | 149,0 Tsd DM, verausgabt: | 149,0 Tsd DM. |
| Ab 1985 noch benötigt: | - Tsd DM. | |

Mit den veranschlagten Beträgen wird die Maßnahme fortgesetzt und abgeschlossen.

