

Freistaat Bayern

**Haushaltsplan
1983/1984**

Einzelplan 11

für den Geschäftsbereich

des Bayerischen Obersten Rechnungshofs

Inhalt

	Seite
Vorwort	2
Allgemeine Erläuterungen zur Veranschlagung der Haushaltsmittel 1983 und 1984	3
Kapitel 11 01 Bayerischer Oberster Rechnungshof	4
Kapitel 11 02 Sammelansätze für den Gesamtbereich des Epl. 11	10
Kapitel 11 04 Staatliche Rechnungsprüfungsämter	14
Abschluß	19
Stellenplan	21
Anlage S Sonderausweis der staatlichen Hochbaumaßnahmen mit mehr als 500 000 DM Gesamtkosten im Einzelfall für den Bereich des Epl. 11	27

Vorwort zum Einzelplan 11 Oberster Rechnungshof

A. Aufgaben und Aufbau der Verwaltung in den wichtigsten Grundzügen

Der Einzelplan 11 enthält die Einnahmen und Ausgaben des Bayerischen Obersten Rechnungshofs und der Staatlichen Rechnungsprüfungsämter.

Die Aufgaben des **Obersten Rechnungshofs** sind in Art. 80 der Verfassung des Freistaates Bayern dem Grunde nach festgelegt. Sie wurden durch die Bayerische Haushaltsordnung vom 8. Dezember 1971 (GVBl S. 433) neu geregelt und gegenüber dem bisherigen Rechtszustand erweitert. Der Oberste Rechnungshof hat danach die gesamte Haushalts- und Wirtschaftsführung des Freistaates Bayern einschließlich seiner Betriebe und Sondervermögen zu prüfen. Er hat ferner den Landtag, den Senat und einzelne Staatsministerien zu beraten und über Fragen, deren Beantwortung für die Haushalts- und Wirtschaftsführung von Bedeutung ist, dem Landtag, dem Senat und der Staatsregierung Gutachten zu erstatten. Daneben obliegen dem Obersten Rechnungshof auch Prüfungsaufgaben im außerstaatlichen Bereich.

Unter der Oberleitung des Obersten Rechnungshofs werden die ihm nachgeordneten Rechnungsprüfungsämter an der Prüfung beteiligt (Art. 100 BayHO; Art. 13 des Rechnungshofgesetzes vom 23. Dezember 1971 – GVBl S. 469).

Der Oberste Rechnungshof gliedert sich in vier Prüfungsabteilungen mit vierzehn Prüfungsgebieten und in eine Präsidialabteilung.

B. Wesentliche organisatorische Änderungen gegenüber dem Vorjahr sind nicht eingetreten.

C. Gliederung der Einnahmen und Ausgaben

Eine Einzelaufgliederung der Einnahmen und Ausgaben des Einzelplans nach ökonomischen Gesichtspunkten sowie des Zuschußbedarfs enthält der **Einzelplanabschluß** (S. 19).

D. Personalsoll

Eine Gesamtübersicht über das Personalsoll A (gebundene Stellen) und das Personalsoll B (sonstige Stellen) enthält die **Gesamtübersicht zum Stellenplan** (S. 26). Die Gesamtübersicht ist insbesondere nach Stellen für Beamte, Angestellte und Arbeiter gegliedert.

Allgemeine Erläuterungen zur Veranschlagung der Haushaltsmittel 1983 und 1984

Die veranschlagten Einnahmen und Ausgaben sind gemäß Art. 17 BayHO und VV Nr. 2 hierzu grundsätzlich einzeln erläutert. Die nachfolgenden allgemeinen Erläuterungen dienen insbesondere zur Vermeidung von Wiederholungen bei einer Vielzahl der in Betracht kommenden Titel:

1. Geringfügige Änderungen (Minderungen oder Erhöhungen) gegenüber dem Vorjahr sind aus Vereinfachungsgründen grundsätzlich nicht erläutert. Als geringfügig gelten dabei
 - 1.1 Änderungen bis einschließlich 5 000 DM,
 - 1.2 Änderungen unter 10 v. H. des Vorjahresansatzes, soweit der Änderungsbetrag 20 000 DM nicht überschreitet.
2. Bei den Titeln 422 0. (Bezüge der planmäßigen Beamten), 422 3. (Bezüge der abgeordneten Beamten), 425 0. (Vergütungen der Angestellten) sowie 426 0. bis 426 2. (Löhne der Arbeiter) sind Betragsänderungen nicht erläutert, soweit sie ausschließlich auf allgemeinen Besoldungs- oder Tarifierhöhungen und Stellenänderungen beruhen.
3. Bei Titel 451 0. (Zuschüsse zur Gemeinschaftsverpflegung) sind die Ausgaben nach dem voraussichtlichen Bedarf, höchstens jedoch für 215 Tage, bei einem Tagessatz von 1 DM je Bediensteten veranschlagt. Zuschüsse für Gemeinschaftsveranstaltungen sind nicht veranschlagt.
4. Die im Stellenplan enthaltenen Amtsbezeichnungen für Beamte entsprechen den Bestimmungen des Bundesbesoldungsgesetzes und des Bayerischen Besoldungsgesetzes. Die nachrichtlich für das Haushaltsjahr 1982 angegebenen Stellenzahlen ergeben sich aus den Stellenplänen des Haushaltsplans 1982 unter Berücksichtigung der Stellenplanüberleitung gemäß Art. 6 Abs. 5 Haushaltsgesetz 1981/1982.
5. Die Hochbaumaßnahmen mit mehr als 500 000 DM Gesamtkosten sind im einzelnen in der Anlage S dargestellt und erläutert.
6. Soweit bei Verpflichtungsermächtigungen im Haushaltsplan für die daraus voraussichtlich fällig werdenden Zahlungsverpflichtungen keine Jahresbeträge angegeben sind (vgl. Art. 16 Satz 2 BayHO), dürfen entsprechende Verpflichtungen frühestens zu Lasten des jeweils folgenden Haushaltsjahres eingegangen werden.
7. Hinweise zu den Zweckbestimmungsseiten:

Die Zweckbestimmungsseiten wurden wie bereits 1981/1982 zur Verfahrensbeschleunigung im ADV-Verfahren erstellt und im Lichtsatzverfahren umgesetzt.

Dabei wurden

 - 7.1 die Gruppierungsnummern der neu ausgebrachten Titel unterstrichen,
 - 7.2 bei wegfallenden Titeln in der Betragsspalte drei Sterne (***) ausgedruckt,
 - 7.3 im Kapitel- bzw. Einzelplanabschluß die Hauptgruppe 8 nur noch getrennt nach »Sonstige Sachinvestitionen« (Obergruppen 81 und 82) und »Investitionsförderungsmaßnahmen« (Obergruppen 83 mit 89) ausgedruckt,
 - 7.4 beim Einzelplanabschluß erstmals auch die Verpflichtungsermächtigungen mit ausgedruckt und
 - 7.5 bei den Hochbauausgaben der Anlage S im jeweiligen Kapitel eine fiktive Haushaltsstelle »710 00« verwendet; die Einzelaufschlüsselung auf die zutreffenden Titel (710 01 bis 748 69) ergibt sich aus der Anlage S.

11 01 BAYERISCHER OBERSTER RECHNUNGSHOF

TITEL	FKZ	ZWECKBESTIMMUNG	1983	1984	Soll	
			TSD. DM	TSD. DM	1982	1981
1	2	3	4	5	A	1980
					B	1981
					C	1980
						TSD. DM
EINNAHMEN						
VERWALTUNGSEINNAHMEN U. DGL.						
111 01-0	011	GEBÜHREN, BEITRÄGE, TARIFLICHE UND GEBÜHRENARTIGE ENTGELTE	---	---	A	---
113 01-8	011	ERLÖSE AUS DEM VERKAUF VON GEGENSTÄNDEN	3,0	10,0	A	0,1
					B	13,3
119 69-1	011	VERMISCHTE EINNAHMEN	0,1	0,1	A	0,1
					B	33,2
					C	0,9
124 01-5	011	EINNAHMEN AUS VERMIETUNG, VERPACHTUNG UND NUTZUNG	5,0	5,0	A	4,5
					B	5,4
					C	5,0
GESAMTEINNAHMEN			8,1	15,1	A	4,7
					B	51,9
					C	5,9
AUSGABEN						
PERSONALAUSGABEN						
422 01-4	011	BEZÜGE DER PLANMÄSSIGEN BEAMTEN	8.096,0	8.436,0	A	7.500,0
					B	7.558,5
					C	7.063,5
422 31-8	011	BEZÜGE DER ABGEORDNETEN BEAMTEN	155,0	162,0	A	80,0
					B	144,6
					C	94,1
425 01-1	011	VERGÜTUNGEN DER ANGESTELLTEN	673,0	702,0	A	710,0
					B	623,7
					C	634,4
425 11-9	011	VERGÜTUNGEN FÜR SONSTIGE HILFSLEISTUNGEN DURCH ANGESTELLTE	10,0	10,0	A	10,0
426 01-0	011	LÖHNE DER ARBEITER	129,0	134,5	A	126,0
					B	119,3
					C	114,9
451 01-8	011	ZUSCHÜSSE ZUR GEMEINSCHAFTSVERPFLEGUNG	25,0	25,0	A	23,0
					B	19,6
					C	18,9
453 01-6	011	TRENNUNGSGELD UND UMZUGSKOSTENVERGÜTUNGEN <i>GEGENSEITIG DECKUNGSFÄHIG MIT 11 04/453 01.</i>	27,0	27,0	A	22,0
					B	31,7
					C	13,8
SÄCHLICHE VERWALTUNGS-AUSGABEN						
511 01-6	011	GESCHÄFTSBEDARF	48,5	48,5	A	48,5
					B	27,6
					C	48,4
512 01-5	011	BÜCHER UND ZEITSCHRIFTEN	42,0	42,0	A	42,0
					B	38,3
					C	38,1
513 01-4	011	POST- UND FERNMELDEGEBÜHREN	68,0	68,0	A	62,0
					B	55,9
					C	53,1

Erläuterungen

Zu 11 01/113 01

1984 gegenüber 1983:

Mehr 7,0 Tsd DM wegen Verkaufs eines Dienstfahrzeugs.

	1983	1984
	Tsd DM	Tsd DM
Zu 11 01/124 01		
1. Einnahmen aus Dienst- und Werkdienstwohnungen (einschl. der Kostenbeiträge für Beleuchtung, Feuerung, Heizung, Wasser u. dgl.) .	4,0	4,0
2. Einnahmen aus Vermietung, Verpachtung und Nutzung von Grundstücken, Gebäuden, Wohnungen u. dgl.	-	-
3. Einnahmen aus der Benutzung verwaltungseigener Geräte, Fahrzeuge usw.	0,8	0,8
4. Sonstige Einnahmen	0,2	0,2
Zusammen	5,0	5,0

Zu 11 01/422 01

Bezüge einschl. Zulagen und Zuwendungen.

Zu 11 01/422 31

Bezüge einschl. Zulagen und Zuwendungen.

Zu 11 01/425 01

Vergütungen einschl. Zulagen und Zuwendungen sowie Landesanteile zur Sozialversicherung und Zusatzversorgung (einschl. Umlage).

Zu 11 01/425 11

Vergütungen einschl. Zulagen und Zuwendungen sowie Landesanteile zur Sozialversicherung und Zusatzversorgung (einschl. Umlage).

Zu 11 01/426 01

Löhne einschl. Zulagen und Zuwendungen sowie Landesanteile zur Sozialversicherung und Zusatzversorgung (einschl. Umlage).

	1983	1984
	Tsd DM	Tsd DM
Zu 11 01/453 01		
1. Trennungsgeld für 2/2 Bedienstete .	14,0	14,0
2. Umzugskostenvergütungen für den Umzug von 2/2 Bediensteten	13,0	13,0
Zusammen	27,0	27,0

	1983	1984
	Tsd DM	Tsd DM
Zu 11 01/513 01		
1. Postgebühren	11,0	11,0
2. Laufende Gebühren und Kosten für Fernmeldeanlagen	57,0	57,0
Zusammen	68,0	68,0

Anzahl der privaten Fernsprechanlüsse mit dienstlicher Mitbenutzung:

- a) Hauptanschlüsse 1 (1)
- b) Nebenanschlüsse - (-)

11 01 BAYERISCHER OBERSTER RECHNUNGSHOF

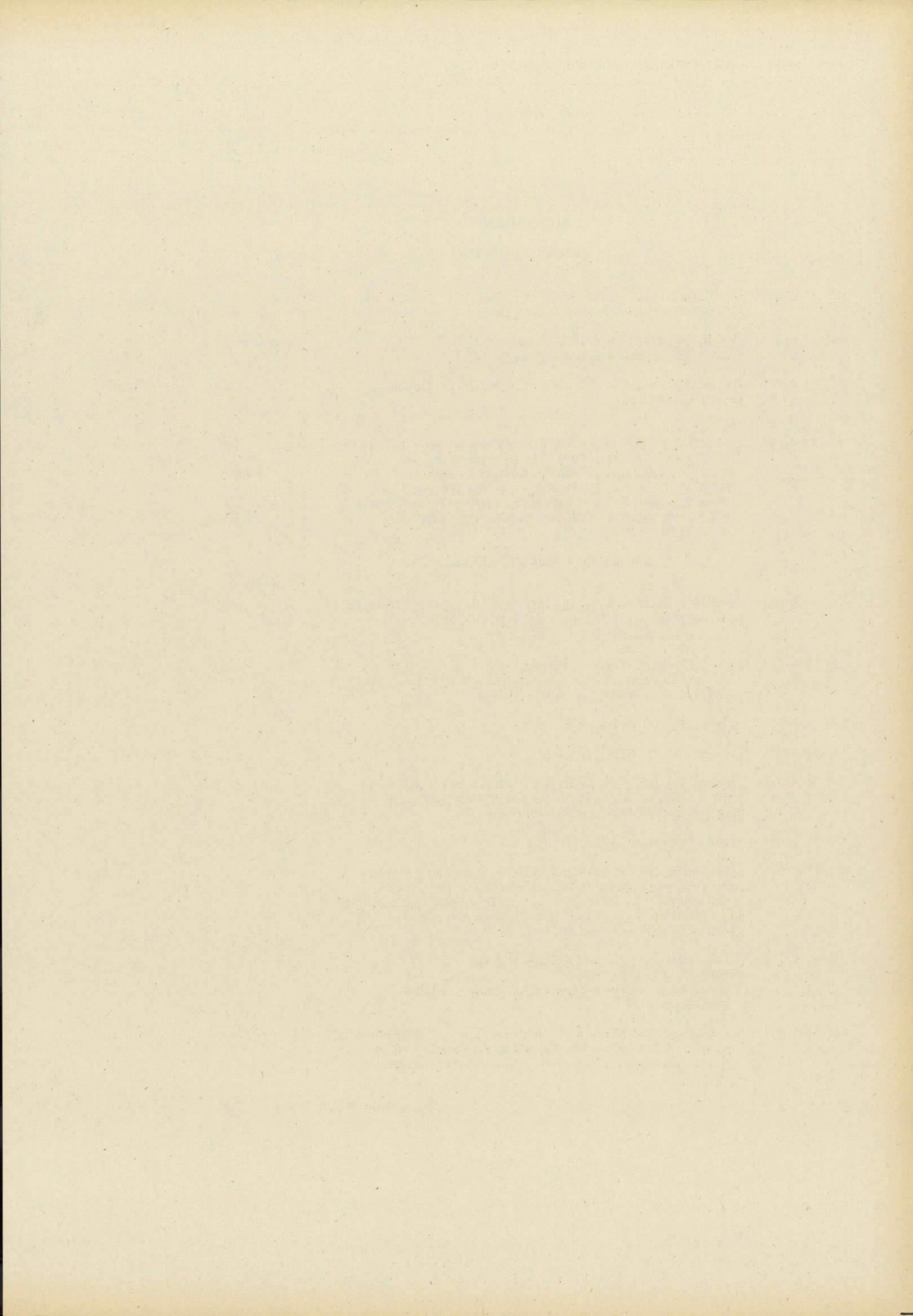
TITEL	FKZ	ZWECKBESTIMMUNG	1983	1984	A Soll 1982	
			TSD. DM	TSD. DM	B Ist 1981	C Ist 1980
1	2	3	4	5	6 TSD. DM	
514 01-3	011	HALTUNG VON DIENSTFAHRZEUGEN	21,0	21,0	A	18,0
					B	21,6
					C	23,7
515 01-2	011	GERÄTE, AUSSTATTUNGS- UND AUSRÜSTUNGSGEGENSTÄNDE FÜR VERWALTUNGSZWECKE	31,0	31,0	A	31,0
					B	28,8
					C	23,8
516 01-1	011	DIENST- UND SCHUTZKLEIDUNG	1,3	1,3	A	1,3
					B	1,3
					C	1,2
517 01-0	011	BEWIRTSCHAFTUNG DER GRUNDSTÜCKE, GEBÄUDE UND RÄUME	102,0	102,0	A	145,0
					B	92,6
					C	124,9
517 05-6	011	BEWIRTSCHAFTUNG DURCH HEIZUNG, BELEUCHTUNG UND ELEKTRISCHE KRAFT	65,0	65,0	A	---
					B	41,1
518 11-7	011	MIETEN UND PACHTEN FÜR MASCHINEN, GERÄTE UND FAHRZEUGE	32,0	32,0	A	28,0
					B	25,4
					C	10,1
519 01-8	011	UNTERHALTUNG DER GRUNDSTÜCKE UND BAULICHEN ANLAGEN	51,0	51,0	A	55,0
					B	47,2
					C	49,3
527 01-8	011	REISEKOSTENVERGÜTUNGEN FÜR INLANDSDIENSTREISEN <i>GEGENSEITIG DECKUNGSFÄHIG MIT 11 04/527 01.</i>	240,0	240,0	A	240,0
					B	202,8
					C	201,3
527 11-6	011	REISEKOSTENVERGÜTUNGEN FÜR AUSLANDSDIENSTREISEN	---	---	A	---
					B	0,5
					C	3,6
529 01-6	011	ZUR VERFÜGUNG DES PRÄSIDENTEN FÜR AUSSERGEWÖHNLICHEN AUFWAND AUS DIENSTLICHER VERANLASSUNG IN BESONDEREN FÄLLEN	5,0	5,0	A	5,0
					B	4,2
					C	1,7
531 01-2	011	HERAUSGABE AMTLICHER BLÄTTER	9,0	9,0	A	10,0
					B	2,8
					C	3,4
546 69-4	011	VERMISCHTE VERWALTUNGS-AUSGABEN	0,9	0,9	A	0,7
					C	0,2
		SONSTIGE AUSGABEN FÜR INVESTITIONEN UND INVESTITIONSFÖRDERUNGSMASSNAHMEN				
811 01-3	011	ERWERB VON DIENSTFAHRZEUGEN	---	30,1	A	---
					B	23,5
					C	23,0
812 01-2	011	ERWERB VON GERÄTEN, AUSSTATTUNGS- UND AUSRÜSTUNGSGEGENSTÄNDEN	---	---	A	---
					C	38,2
		GESAMTAUSGABEN	9.831,7	10.243,3	A	9.157,5
					B	9.111,0
					C	8.583,6

Erläuterungen

	1983	1984		1983	1984
	Tsd DM	Tsd DM		Tsd DM	Tsd DM
Zu 11 01/514 01			Zu 11 01/519 01		
1. Kraft- und Schmierstoffe	14,5	14,5	1. Unterhaltung der verwaltungseigenen Grundstücke und baulichen Anlagen einschl. Zubehör	50,0	50,0
2. Unterhaltung und Instandsetzungen	5,0	5,0	2. Unterhaltung der gemieteten oder gepachteten Grundstücke und baulichen Anlagen einschl. Zubehör	-	-
3. Gebrauchsgegenstände	1,0	1,0	3. Ersatz und Ergänzung des Zubehörs zu Grundstücken und baulichen Anlagen	1,0	1,0
4. Sonstiges	0,5	0,5	Zusammen	51,0	51,0
Zusammen	21,0	21,0			
Bestand an Dienstfahrzeugen:	Soll	Soll	Soll	am	
	1983	1984	1982	1.2.1982	
Personenkraftwagen	2	2	2	2	
	1983	1984			
	Tsd DM	Tsd DM			
Gesamtausgaben für die Kraftfahrzeughaltung:			Zu 11 01/546 69	1983	1984
Kosten wie vor	21,0	21,0	1. Unfallrenten und Entschädigungen usw. an Dritte	-	-
Personalausgaben	129,0	134,5	2. Bekanntmachungen in Tageszeitungen und sonstigen Bekanntmachungsblättern	0,5	0,5
Beschaffung von Dienstfahrzeugen	-	30,1	3. Verlustentschädigungen	0,1	0,1
Zusammen	150,0	185,6	4. Auslagen für Vorstellungsreisen	0,2	0,2
			5. Sonstige vermischte Ausgaben	0,1	0,1
			Zusammen	0,9	0,9
	1983	1984			
	Tsd DM	Tsd DM	Zu 11 01/811 01		Tsd DM
Zu 11 01/515 01			1984		
1. Beschaffung von Geräten, Ausstattungs- und Ausrüstungsgegenständen	13,0	13,0	1. Erstbeschaffung	-	
2. Beschaffung von Schreib-, Rechen-, Druck- und sonstigen Maschinen	7,0	7,0	2. Ersatzbeschaffung		
3. Unterhaltung	11,0	11,0	Zu ersetzen:		
Zusammen	31,0	31,0	1 Pkw, 80 kW (109 PS), 4türlich, Baujahr 1980, Fahrleistung am 1.2.1982 73 000 km.		
	1983	1984			
	Tsd DM	Tsd DM			
Zu 11 01/517 01					
1. Reinigung, Müllabfuhr usw., Be- und Entwässerung	93,0	93,0	Als Ersatzbeschaffung vorgesehen:		
2. Steuern und Abgaben	3,0	3,0	1 Pkw, 100 kW, 4türlich		30,1
3. Geräte	0,2	0,2			
4. Sonstige Hausbewirtschaftungskosten	5,8	5,8			
Zusammen	102,0	102,0			
1983 gegenüber 1982:					
55,5 Tsd DM weniger wegen Übertragung nach 517 05					
12,5 Tsd DM mehr nach dem voraussichtlichen Bedarf					
43,0 Tsd DM weniger					
	1983	1984			
	Tsd DM	Tsd DM			
Zu 11 01/517 05					
1. Heizung	55,0	55,0			
2. Beleuchtung und elektrische Kraft, Heizung durch Gas und Elektrizität	10,0	10,0			
Zusammen	65,0	65,0			
1983 gegenüber 1982:					
55,5 Tsd DM mehr durch Übertragung von 517 01					
9,5 Tsd DM mehr wegen erhöhter Energiekosten					
65,0 Tsd DM mehr					

11 01 BAYERISCHER OBERSTER RECHNUNGSHOF

TITEL	FKZ	ZWECKBESTIMMUNG	1983	1984	A Soll 1982	B Ist 1981	C Ist 1980
			TSD. DM	TSD. DM	TSD. DM		
1	2	3	4	5	6		
		ABSCHLUSS					
		VERWALTUNGSEINNAHMEN U. DGL.	8,1	15,1	A		4,7
					B		51,9
					C		5,9
		GESAMTEINNAHMEN	8,1	15,1	A		4,7
					B		51,9
					C		5,9
		PERSONALAUSGABEN	9.115,0	9.496,5	A		8.471,0
					B		8.497,4
					C		7.939,6
		SÄCHLICHE VERWALTUNGS-AUSGABEN	716,7	716,7	A		686,5
					B		590,1
					C		582,8
		SONSTIGE SACHINVESTITIONEN	-	30,1	A		23,5
					B		61,2
					C		61,2
		GESAMTAUSGABEN	9.831,7	10.243,3	A		9.157,5
					B		9.111,0
					C		8.583,6
		ZUSCHUSS	9.823,6	10.228,2	A		9.152,8
					B		9.059,1
					C		8.577,7



11 02 SAMMELANSÄTZE FÜR DEN GESAMTBEREICH DES EPL. 11

TITEL	FKZ	ZWECKBESTIMMUNG	1983	1984	A	Soll	1982
			TSD. DM	TSD. DM	B	ist	1981
1	2	3	4	5	C	1980	6
AUSGABEN							
PERSONALAUSGABEN							
422 51-1	011	MEHRARBEITSVERGÜTUNGEN FÜR BEAMTE <i>GEGENSEITIG DECKUNGSFÄHIG MIT 425 51.</i>	---	---	A	---	---
425 51-8	011	ÜBERSTUNDENVERGÜTUNGEN FÜR ANGESTELLTE <i>GEGENSEITIG DECKUNGSFÄHIG MIT 425 51.</i>	2,0	2,0	A	2,0	2,0
442 01-8	940	UNTERSTÜTZUNGEN AUFGRUND DER UNTERSTÜTZUNGS- GRUNDSÄTZE	2,0	2,0	A B C	2,0 0,3 0,4	2,0 0,3 0,4
461 01-4	981	ZUR VERSTÄRKUNG DER PERSONALAUSGABEN DES EINZELPLANS <i>VERSTÄRKUNGSFÄHIG SIND DIE TITEL 421 01 BIS 426 69 OHNE DIE TITEL INNERHALB VON TG. NICHT GEMEINSAM BEWIRT- SCHAFTETE PERSONALAUSGABEN DÜRFEN NUR IM RAHMEN ALL- GEMEINER GEHALTS- UND TARIFERHÖHUNGEN VERSTÄRKT WERDEN. RECHNUNGSMÄSSIGER NACHWEIS BEI DEN EINSCHLÄGIGEN HAUSHALTSSTELLEN.</i>	50,0	50,0	A	225,0	225,0
SÄCHLICHE VERWALTUNGS-AUSGABEN							
515 11-8	045	GERÄTE, AUSSTATTUNGS- UND AUSRÜSTUNGS- GEGENSTÄNDE FÜR DEN SELBSTSCHUTZ DER STAATLICHEN BEHÖRDEN <i>VGL. VERMERK BEI 03 24/515 11.</i>	---	---	A	---	---
525 01-8	011	AUS- UND FORTBILDUNG, UMSCHULUNG <i>AUS DIESEM ANSATZ DÜRFEN REISEKOSTEN IM ZUSAMMENHANG MIT DER ZWECKBESTIMMUNG BESTRITTEN WERDEN.</i>	25,0	25,0	A B C	29,0 15,6 10,1	29,0 15,6 10,1
526 01-7	011	GERICHTS- UND ÄHNLICHE KOSTEN	---	---	A	---	---
526 11-5	011	KOSTEN FÜR SACHVERSTÄNDIGE	10,0	10,0	A	10,0	10,0
527 21-2	011	REISEKOSTENVERGÜTUNGEN FÜR REISEN IN PERSONALVER- TRETUNGSANGELEGENHEITEN UND IN VERTRETUNG DER INTERESSEN DER SCHWERBEHINDERTEN	1,3	1,3	A B C	1,3 1,0 0,1	1,3 1,0 0,1
531 11-8	011	FACHVERÖFFENTLICHUNGEN	---	---	A	---	---
532 01-9	011	LEISTUNGEN AUF GRUND VON GERICHTLICHEN ENTSCHEIDUN- GEN ODER PROZESSVERGLEICHEN SOWIE AUF GRUND VON AUSSERGERICHTLICHEN VERGLEICHEN ODER ANERKENNTNISSEN IM ZUSAMMENHANG MIT DER AUSÜBUNG DER VERTRETUNG DES STAATES IN RECHTSANGELEGENHEITEN	---	---	A	---	---
548 01-1	011	Globale Mehrausgaben für sächliche Verwaltungsausgaben <i>Rechnungsmässiger Nachweis bei den einschlägigen Haushaltsstellen.</i>	---	30,0	A	---	---
549 01-0	960	Globale Minderung der sächlichen Verwaltungsausgaben <i>Die Ansätze für sächliche Verwaltungsausgaben dürfen in Höhe dieser Minderausgabe nicht in Anspruch genommen werden.</i>	70,0-	---	A	90,0-	90,0-
GESAMTAUSGABEN			20,3	120,3	A B C	179,3 16,9 10,6	179,3 16,9 10,6

Erläuterungen

Zu 11 02/461 01

Der Ansatz dient zur Verstärkung für allgemeine Personalkostenerhöhungen bei den in der Zweckbestimmungsspalte genannten Personalausgaben.

1983 gegenüber 1982:

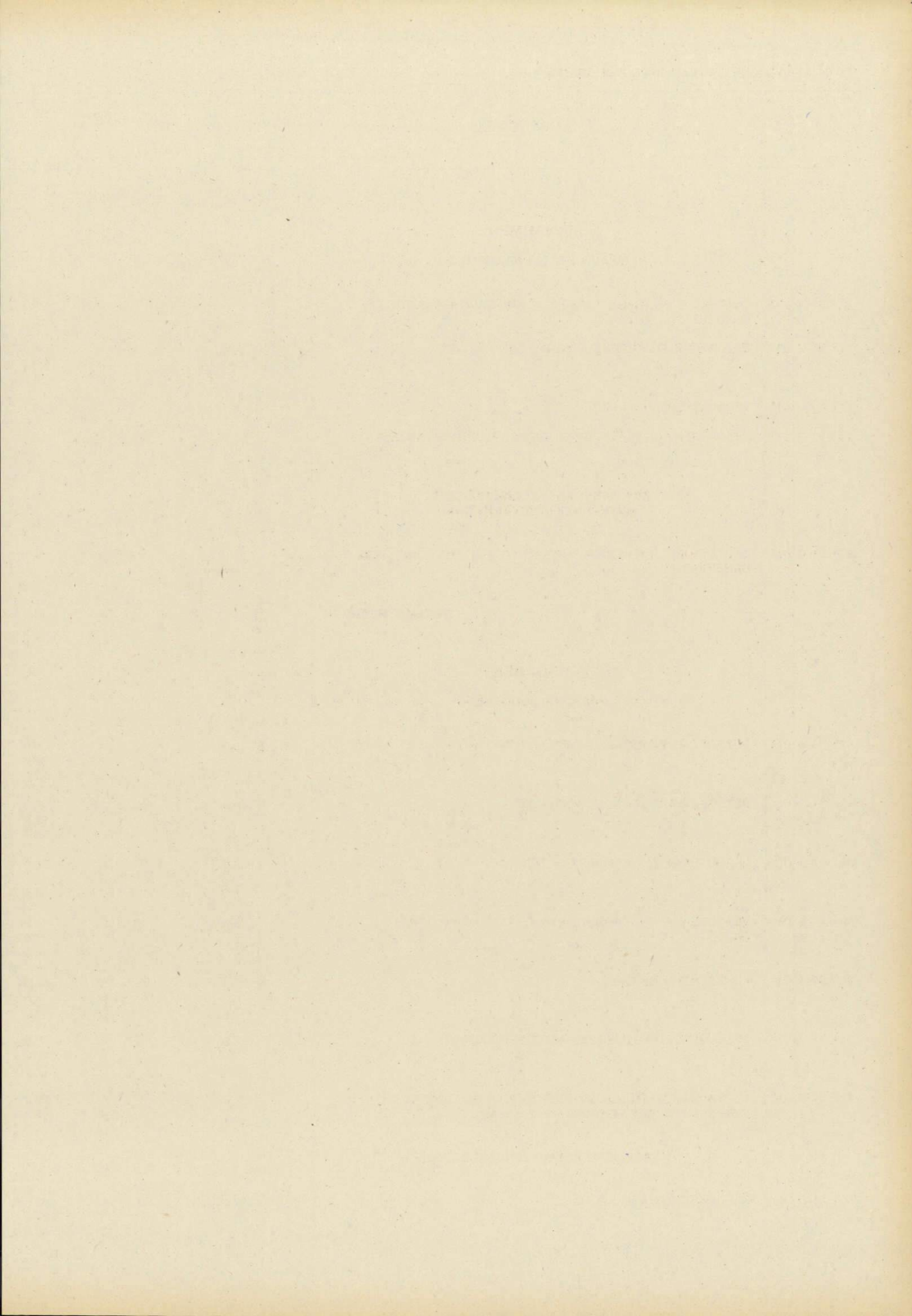
Weniger 175,0 Tsd DM nach dem Bedarf.

Zu 11 02/515 11

Bei Kap. 03 24 Titel 515 11 sind für diesen Zweck global Mittel für alle Einzelpläne veranschlagt. Soweit für den gesamten Einzelplan 11 Ausgaben anfallen, werden sie bei dem vorgesehenen Leertitel verrechnet, der aus dem Ansatz bei Kap. 03 24 Titel 515 11 verstärkt werden kann.

11 02 SAMMELANSÄTZE FÜR DEN GESAMTBEREICH DES EPL. 11

TITEL	FKZ	ZWECKBESTIMMUNG	1983	1984	A Soll 1982	
			TSD. DM	TSD. DM	B Ist 1981	C Ist 1980
1	2	3	4	5	TSD. DM	
					6	
		ABSCHLUSS				
		PERSONALAUSGABEN	54,0	54,0	A	229,0
					B	0,3
					C	0,4
		SÄCHLICHE VERWALTUNGS-AUSGABEN	33,7-	66,3	A	49,7-
					B	16,6
					C	10,2
		GESAMTAUSGABEN	20,3	120,3	A	179,3
					B	16,9
					C	10,6
		ZUSCHUSS	20,3	120,3	A	179,3
					B	16,9
					C	10,6



11 04 STAATLICHE RECHNUNGSPRÜFUNGSÄMTER

TITEL	FKZ	ZWECKBESTIMMUNG	1983	1984	A Soll 1982	B Ist 1981	C Ist 1980
			TSD. DM	TSD. DM	TSD. DM		
1	2	3	4	5	6		
EINNAHMEN							
VERWALTUNGSEINNAHMEN U. DGL.							
111 01-4	011	GEBÜHREN, BEITRÄGE, TARIFLICHE UND GEBÜHRENARTIGE ENTGELTE	---	---	A		---
113 01-2	011	ERLÖSE AUS DEM VERKAUF VON GEGENSTÄNDEN	0,1	0,1	A		0,1
					B		0,2
					C		1,3
119 69-5	011	VERMISCHTE EINNAHMEN	0,1	0,1	A		0,1
124 01-9	011	EINNAHMEN AUS VERMIETUNG, VERPACHTUNG UND NUTZUNG	7,5	7,5	A		6,5
					B		6,8
					C		6,7
ZUWEISUNGEN UND ZUSCHÜSSE MIT AUSNAHME FÜR INVESTITIONEN							
271 01-0	011	ERSTATTUNG VON VERWALTUNGS-AUSGABEN AUS SONSTIGEN BEREICHEN	---	---	A		---
GESAMTEINNAHMEN			7,7	7,7	A		6,7
					B		7,0
					C		8,0
AUSGABEN							
PERSONALAUSGABEN							
422 01-8	011	BEZÜGE DER PLANMÄSSIGEN BEAMTEN	8.348,0	8.698,0	A		8.000,0
					B		7.793,7
					C		7.497,2
422 31-2	011	BEZÜGE DER ABGEORDNETEN BEAMTEN	100,0	104,0	A		90,0
					B		92,6
					C		79,7
425 01-5	011	VERGÜTUNGEN DER ANGESTELLTEN	1.636,0	1.705,0	A		1.700,0
					B		1.516,2
					C		1.493,9
425 11-3	011	VERGÜTUNGEN FÜR SONSTIGE HILFSLEISTUNGEN DURCH ANGESTELLTE	15,0	15,0	A		16,0
					B		7,6
					C		10,2
426 01-4	011	LÖHNE DER ARBEITER	52,0	54,0	A		58,0
					B		47,8
					C		46,9
451 01-2	011	ZUSCHÜSSE ZUR GEMEINSCHAFTSVERPFLEGUNG	22,0	22,0	A		26,0
					B		16,2
					C		17,9
453 01-0	011	TRENNUNGSGELD UND UMZUGSKOSTENVERGÜTUNGEN <i>GEGENSEITIG DECKUNGSFÄHIG MIT 11 01/453 01.</i>	22,0	22,0	A		22,0
					B		12,2
					C		4,7
SÄCHLICHE VERWALTUNGS-AUSGABEN							
511 01-0	011	GESCHÄFTSBEDARF	48,0	48,0	A		48,0
					B		35,3
					C		36,5

Erläuterungen

	1983	1984
	Tsd DM	Tsd DM
Zu 11 04/124 01		
1. Einnahmen aus Dienst- und Werkdienstwohnungen (einschl. der Kostenbeiträge für Beleuchtung, Feuerung, Heizung, Wasser u. dgl.) .	6,9	6,9
2. Einnahmen aus Vermietung, Verpachtung und Nutzung von Grundstücken, Gebäuden, Wohnungen u. dgl.	0,6	0,6
Zusammen	7,5	7,5

Zu 11 04/422 01
Bezüge einschl. Zulagen und Zuwendungen.

Zu 11 04/422 31
Bezüge einschl. Zulagen und Zuwendungen.

Zu 11 04/425 01
Vergütungen einschl. Zulagen und Zuwendungen sowie Landesanteile zur Sozialversicherung und Zusatzversorgung (einschl. Umlage):

Zu 11 04/425 11
Vergütungen einschl. Zulagen und Zuwendungen sowie Landesanteile zur Sozialversicherung und Zusatzversorgung (einschl. Umlage).

Zu 11 04/426 01
Löhne einschl. Zulagen und Zuwendungen sowie Landesanteile zur Sozialversicherung und Zusatzversorgung (einschl. Umlage).

	1983	1984
	Tsd DM	Tsd DM
Zu 11 04/453 01		
1. Trennungsgeld für 2/2 Bedienstete .	12,0	12,0
2. Umzugskostenvergütungen für den Umzug von 2/2 Bediensteten	10,0	10,0
Zusammen	22,0	22,0

11 04 STAATLICHE RECHNUNGSPRÜFUNGSÄMTER

TITEL	FKZ	ZWECKBESTIMMUNG	1983	1984	A Soll 1982	
			TSD. DM	TSD. DM	B Ist 1981	C Ist 1980
1	2	3	4	5	6	
					TSD. DM	
512 01-9	011	BÜCHER UND ZEITSCHRIFTEN	60,0	60,0	A	57,0
					B	48,1
					C	44,9
513 01-8	011	POST- UND FERNMELDEGEBÜHREN	75,0	75,0	A	73,0
					B	57,5
					C	54,5
515 01-6	011	GERÄTE, AUSSTATTUNGS- UND AUSRÜSTUNGSGEGENSTÄNDE FÜR VERWALTUNGSZWECKE	40,0	40,0	A	45,0
					B	35,5
					C	39,9
516 01-5	011	DIENST- UND SCHUTZKLEIDUNG	0,4	0,4	A	0,4
					B	0,2
					C	0,2
517 01-4	011	BEWIRTSCHAFTUNG DER GRUNDSTÜCKE, GEBÄUDE UND RÄUME	80,0	85,0	A	170,0
					B	67,6
					C	129,7
517 05-0	011	BEWIRTSCHAFTUNG DURCH HEIZUNG, BELEUCHTUNG UND ELEKTRISCHE KRAFT	98,0	100,0	A	---
					B	75,3
518 01-3	011	MIETEN UND PACHTEN FÜR GRUNDSTÜCKE, GEBÄUDE UND RÄUME	170,0	140,0	A	145,0
					B	129,9
					C	122,2
518 11-1	011	MIETEN UND PACHTEN FÜR MASCHINEN, GERÄTE UND FAHRZEUGE	7,0	7,0	A	7,0
					B	5,2
519 01-2	011	UNTERHALTUNG DER GRUNDSTÜCKE UND BAULICHEN ANLAGEN	68,0	68,0	A	64,0
					B	47,8
					C	49,5
527 01-2	011	REISEKOSTENVERGÜTUNGEN FÜR INLANDSDIENSTREISEN <i>GEGENSEITIG DECKUNGSFÄHIG MIT 11 01/527 01.</i>	160,0	160,0	A	150,0
					B	134,9
					C	140,9
527 11-0	011	REISEKOSTENVERGÜTUNGEN FÜR AUSLANDSDIENSTREISEN	---	---	A	---
532 11-3	011	UMZUGS- UND VERLEGUNGSKOSTEN VON DIENSTSTELLEN	29,0	---	A	13,0
546 69-8	011	VERMISCHTE VERWALTUNGS-AUSGABEN	1,0	1,0	A	1,0
					B	0,9
					C	0,5
BAUMASSNAHMEN						
701 01-0	011	KLEINE NEU-, UM- UND ERWEITERUNGSBAUTEN	---	---	A	---
710 00-0	011	UMBAU UND INSTANDSETZUNG DES ANWESENS ADOLF-SCHMETZER-STRASSE 6 IN REGENSBURG (SIEHE ANLAGE S) <i>KREDITFINANZIERT.</i>	526,3	-	A	231,3
SONSTIGE AUSGABEN FÜR INVESTITIONEN UND INVESTITIONSFÖRDERUNGSMASSNAHMEN						
812 01-6	011	ERWERB VON GERÄTEN, AUSSTATTUNGS- UND AUSRÜSTUNGSGEGENSTÄNDEN	45,0	30,0	A	---
GESAMTAUSGABEN			11.602,7	11.434,4	A	10.916,7
					B	10.124,5
					C	9.769,3

Erläuterungen

	1983	1984
	Tsd DM	Tsd DM
Zu 11 04/513 01		
1. Postgebühren	24,3	24,3
2. Laufende Gebühren und Kosten für Fernmeldeanlagen	49,7	49,7
3. Einmalige Gebühren und Kosten für Fernmeldeanlagen	0,5	0,5
4. Sonstiges	0,5	0,5
Zusammen	75,0	75,0

Anzahl der privaten Fernsprechanchlüsse mit dienstlicher Mitbenutzung:

- a) Hauptanschlüsse - (-)
b) Nebenanschlüsse - (-)

	1983	1984
	Tsd DM	Tsd DM
Zu 11 04/515 01		
1. Beschaffung von Geräten, Ausstattungs- und Ausrüstungsgegenständen	18,0	18,0
2. Beschaffung von Schreib-, Rechen-, Druck- und sonstigen Maschinen ...	11,0	11,0
3. Unterhaltung	11,0	11,0
Zusammen	40,0	40,0

	1983	1984
	Tsd DM	Tsd DM
Zu 11 04/517 01		
1. Reinigung, Müllabfuhr usw., Be- und Entwässerung	66,3	68,3
2. Steuern und Abgaben	3,5	5,5
3. Geräte	1,7	1,7
4. Sonstige Hausbewirtschaftungskosten	8,5	9,5
Zusammen	80,0	85,0

1983 gegenüber 1982:

98,0 Tsd DM weniger wegen Übertragung nach 517 05

8,0 Tsd DM mehr nach dem voraussichtlichen Bedarf

90,0 Tsd DM weniger

	1983	1984
	Tsd DM	Tsd DM
Zu 11 04/517 05		
1. Heizung	72,2	73,8
2. Beleuchtung und elektrische Kraft, Heizung durch Gas und Elektrizität .	25,8	26,2
Zusammen	98,0	100,0

1983 gegenüber 1982:

Mehr 98,0 Tsd DM durch Übertragung von 517 01.

Zu 11 04/518 01

1983 gegenüber 1982:

Mehr 25,0 Tsd DM wegen erhöhter Mieten für die Rechnungsprüfungsämter Regensburg, Ansbach und Augsburg.

1984 gegenüber 1983:

Weniger 30,0 Tsd DM wegen Unterbringung des Staatl. Rechnungsprüfungsamtes Regensburg in staatseigenem Gebäude.

	1983	1984
	Tsd DM	Tsd DM
Zu 11 04/519 01		
1. Unterhaltung der verwaltungseigenen Grundstücke und baulichen Anlagen einschl. Zubehör	51,5	60,5
2. Unterhaltung der gemieteten oder gepachteten Grundstücke und baulichen Anlagen einschl. Zubehör	14,5	5,5
3. Ersatz und Ergänzung des Zubehörs zu Grundstücken und baulichen Anlagen	2,0	2,0
Zusammen	68,0	68,0

Zu 11 04/532 11

1983 gegenüber 1982:

Mehr 16,0 Tsd DM wegen Umzugs der Staatl. Rechnungsprüfungsämter Regensburg und Augsburg.

	1983	1984
	Tsd DM	Tsd DM
Zu 11 04/546 69		
1. Unfallrenten und Entschädigungen usw. an Dritte	-	-
2. Bekanntmachungen in Tageszeitungen und sonstigen Bekanntmachungsblättern	0,5	0,5
3. Verlustentschädigungen	-	-
4. Auslagen für Vorstellungsreisen	0,3	0,3
5. Sonstige vermischte Ausgaben	0,2	0,2
Zusammen	1,0	1,0

Zu 11 04/812 01

Teilweise Neuausstattung des Staatl. Rechnungsprüfungsamtes Regensburg anlässlich des Bezugs des Amtsgebäudes Adolf-Schmetzer-Straße 6.

11 04 STAATLICHE RECHNUNGSPRÜFUNGSÄMTER

TITEL	FKZ	ZWECKBESTIMMUNG	1983	1984	A Soll 1982	B Ist 1981	C Ist 1980
			TSD. DM	TSD. DM	TSD. DM		
1	2	3	4	5	6		
		ABSCHLUSS					
		VERWALTUNGSEINNAHMEN U. DGL.	7,7	7,7	A		6,7
					B		7,0
					C		8,0
		GESAMTEINNAHMEN	7,7	7,7	A		6,7
					B		7,0
					C		8,0
		PERSONAL AUSGABEN	10.195,0	10.620,0	A		9.912,0
					B		9.486,3
					C		9.150,5
		SÄCHLICHE VERWALTUNGSAUSGABEN	836,4	784,4	A		773,4
					B		638,2
					C		618,8
		BAUMASSNAHMEN	526,3	-	A		231,3
		SONSTIGE SACHINVESTITIONEN	45,0	30,0	A		
		GESAMTAUSGABEN	11.602,7	11.434,4	A		10.916,7
					B		10.124,5
					C		9.769,3
		ZUSCHUSS	11.595,0	11.426,7	A		10.910,0
					B		10.117,5
					C		9.761,3

TITEL	FKZ	ZWECKBESTIMMUNG	1983 TSD. DM	1984 TSD. DM	A B C	Soll Ist Ist	1982 1981 1980
1	2	3	4	5	6		
		ABSCHLUSS EPL. 11					
		VERWALTUNGSEINNAHMEN U. DGL.	15,8	22,8	A B C		11,4 58,9 13,9
		GESAMTEINNAHMEN	15,8	22,8	A B C		11,4 58,9 13,9
		PERSONALAUSGABEN	19.364,0	20.170,5	A B C		18.612,0 17.984,0 17.090,5
		SÄCHLICHE VERWALTUNGS-AUSGABEN	1.519,4	1.567,4	A B C		1.410,2 1.244,9 1.211,8
		BAUMASSNAHMEN	526,3	-	A		231,3
		SONSTIGE SACHINVESTITIONEN	45,0	60,1	A B C		23,5 61,2
		GESAMTAUSGABEN	21.454,7	21.798,0	A B C		20.253,5 19.252,4 18.363,5
		ZUSCHUSS	21.438,9	21.775,2	A B C		20.242,1 19.193,5 18.349,6

Stellenplan

für den Geschäftsbereich des

Bayerischen Obersten Rechnungshofs

– Einzelplan 11 –

Stellenplan

Titel	Bezeichnung	BesGr	Stellenzahl			Vermerke
		VergGr	1983	1984	1982	
		LohnGr				
1	2	3	4	5	6	7
422 01	Planmäßige Beamte					1. Bei Bedarf dürfen die Stellen der BesGr A 5 und BesGr A 11 bis A 15 der Kap. 11 01 und 11 04 gegenseitig in Anspruch genommen werden. 2. Zahl der Dienstwohnungen: 1
	Feste Gehälter					
	Präsident	B 9	1	1	1	
	Vizepräsident	B 6	1	1	1	
	Ministerialdirigenten		3	3	3	
	Leitende Ministerialräte	B 3	11	11	11	
	Aufsteigende Gehälter					
	Ministerialräte	A 16	3	3	3	
	Regierungsdirektoren	A 15	7	7	7	
	Oberregierungsräte	A 14	28	28	28	
	Regierungsräte	A 13	10	10	10	
	Oberrechnungsräte	A 13	33	33	34	
	Oberamtsräte		2	2	2	
	Rechnungsräte	A 12	4	4	4	
	Amtsinspektoren	A 9+AZ	2	2	2	
	Amtsinspektoren	A 9	3	3	3	
	Regierungshauptsekretär	A 8	1	1	1	
	Regierungsoberssekretär	A 7	1	1	1	
	Verwaltungsbetriebssekretäre	A 6	2	2	2	
	Oberamtsmeister	A 5	2	2	2	
	Amtsmeister	A 4	2	2	2	
	Zusammen		116	116	117	
	Abgang		1			
422 31	Abgeordnete Beamte	A 16	1	1	1	
		A 13	6	6	6	
		(ORnR)				
	Zusammen		7	7	7	
425 01	Angestellte					
	Tarifliche Angestellte	V b	1	1	1	
		V c	5	5	5	
		VI b	2	2	2	
		VII	3	3	3	
	(darunter Schreibkräfte)		(3)	(3)	(3)	
		VIII	8	8	8	
	(darunter Schreibkräfte)		(4)	(4)	(8)	
	Zusammen		19	19	19	
426 01	Arbeiter (MTL II)		2	2	2	
	Gesamtübersicht					
	Titel 422 01 Planmäßige Beamte		116	116	117	
	Titel 425 01 Angestellte		19	19	19	
	(darunter Schreibkräfte)		(7)	(7)	(11)	
	Personalsoll A		135	135	136	
	(ohne Stellen für abgeordnete Beamte)					
	Ferner:					
	Titel 426 01 Arbeiter		2	2	2	
	Zugleich Personalsoll B					

Erläuterungen			
Zu- oder Abgang in BesGr, VergGr, LohnGr	1983	1984	Begründung
1	2	3	4

Zu 11 01/422 01**2. Stelleneinsparungen**

A 13 (Oberrechnungsrat)	-	1	-	Einsparung gemäß Art. 6a HG 1981/1982
Zugleich Summe 2		<hr/>		
Insgesamt Zugang/Abgang	-	1	-	

Stellenplan

Titel	Bezeichnung	BesGr	Stellenzahl			Vermerke
		VergGr	1983	1984	1982	
		LohnGr				
1	2	3	4	5	6	7
422 01	Planmäßige Beamte					Bei Bedarf dürfen die Stellen der BesGr A 5 und BesGr A 11 bis A 15 der Kap. 11 01 und 11 04 gegenseitig in Anspruch genommen werden.
	Aufsteigende Gehälter					
	Leitender Regierungsdirektor	A 16	1	1	1	
	Regierungsdirektoren	A 15	2	2	2	
	Oberregierungsräte	A 14	9	9	9	
	Regierungsräte	A 13	4	4	4	
	Oberamtsräte	A 13	64	64	64	
	Regierungsamtsräte	A 12	59	59	59	
	Regierungsamtmänner	A 11	9	9	9	
	Amtsinspektor	A 9	1	1	-	
	Oberamtsmeister	A 5	2	2	2	
	Amtsmeister	A 4	1	1	1	
	Zusammen		152	152	151	
	Zugang		1			
422 31	Abgeordnete Beamte	A 13 (OAR)	5	5	5	
425 01	Angestellte					
	Tarifliche Angestellte	V c	7	7	8	
		VI b	8	8	8	
		VII	11	11	12	
	(darunter Schreibkräfte)		(10)	(10)	(12)	
		VIII	14	14	14	
	(darunter Schreibkräfte)		(9)	(9)	(11)	
	Zusammen		40	40	42	
	Abgang		2			
425 11	Sonstige Hilfsleistungen durch Angestellte		1	1	1	
426 01	Arbeiter (MTL II)		6	6	6	
	Gesamtübersicht					
	Titel 422 01 Planmäßige Beamte		152	152	151	
	Titel 425 01 Angestellte		40	40	42	
	(darunter Schreibkräfte)		(19)	(19)	(23)	
	Personalsoll A		192	192	193	
	(ohne Stellen für abgeordnete Beamte)					
	Ferner:					
	Titel 425 11 Sonstige Hilfsleistungen durch Angestellte		1	1	1	
	Titel 426 01 Arbeiter		6	6	6	
	Personalsoll B		7	7	7	

Erläuterungen			
Zu- oder Abgang in BesGr, VergGr, LohnGr	1983	1984	Begründung
1	2	3	4
Zu 11 04/422 01			
2. Stelleneinsparungen			
A 11 Regierungsamtmann Zugleich Summe 2	- 1	-	Einsparung gemäß Art. 6 a HG 1981/1982
3. Stellenumsetzungen			
A 11 Regierungsamtmann Zugleich Summe 3	+ 1	-	Umsetzung von Kap. 06 04
4. Stellenumwandlungen			
A 9 Amtsinspektor Zugleich Summe 4	+ 1	-	Umwandlung von Tit. 425 01 (VergGr.Vc BAT) im Vollzug des Landtagsbeschlusses vom 15. Dezember 1977
Insgesamt Zugang/Abgang	+ 1	-	
Zu 11 04/425 01			
2. Stelleneinsparungen			
VII Zugleich Summe 2	- 1	-	Einsparung gemäß Art. 6 a HG 1981/1982
4. Stellenumwandlungen			
V c Zugleich Summe 4	- 1	-	Umwandlung nach Tit. 422 01 (BesGr A 9, AI)
Insgesamt Zugang/Abgang	- 2	-	

Epl. 11

Gesamtübersicht

Stellenplan

Titel	Bezeichnung	BesGr	Stellenzahl			Vermerke
		VergGr	1983	1984	1982	
		LohnGr				
1	2	3	4	5	6	7
	Gesamtübersicht					
	Titel 422 01 Planmäßige Beamte		268	268	268	
	Titel 425 01 Angestellte (darunter Schreibkräfte)		59 (26)	59 (26)	61 (34)	
	Personalsoll A (ohne Stellen für abgeordnete Beamte)		327	327	329	
	Ferner:					
	Titel 425 11 Sonstige Hilfsleistungen durch Angestellte		1	1	1	
	Titel 426 01 Arbeiter		8	8	8	
	Personalsoll B		9	9	9	

Sonderausweis
der staatlichen Hochbaumaßnahmen
mit mehr als 500 000 DM Gesamtkosten im Einzelfall
für den Bereich des
Epl. 11

Die Anlage S enthält 1 Baumaßnahme mit voraussichtlichen Gesamtkosten von 1,0 Mio DM. Davon wurden bis einschl. 1981 0,24 Mio DM bewilligt. 1982 stehen – abzüglich gesperrter Beträge – 0,19 Mio DM zur Verfügung. Ab 1985 werden noch – Mio DM benötigt.
Die Baumaßnahme ist kreditfinanziert.

EPL.11 - BAYERISCHER OBERSTER RECHNUNGSHOF
ANLAGE S

TITEL	FKZ	ZWECKBESTIMMUNG	1983 TSD. DM	1984 TSD. DM	A B C	Soll Ist Ist	1982 1981 1980	TSD. DM
1	2	3	4	5	6			6
11 04		STAATLICHE RECHNUNGSPRÜFUNGSÄMTER						
745 01-8	011	UMBAU UND INSTANDSETZUNG DES STAATSEIGENEN ANWESENS REGENSBURG, ADOLF-SCHMETZER-STRASSE 6 (EHEM. LBA) FÜR ZWECKE DES STAATLICHEN RECHNUNGSPRÜFUNGSAMTES REGENSBURG	526,3	---	A			231,3
		SUMME KAPITEL 11 04	526,3		A			231,3
		SUMME ANLAGE S EPL. 11	526,3		A			231,3

Erläuterungen

Zu 11 04/745 01

Gesamtkosten

1 000,0 Tsd DM

laut baufachlicher Festsetzung vom 29.9.1981.

Bis einschl. 1981 bewilligt:

242,4 Tsd DM, verausgabt:

41,2 Tsd DM.

Ab 1985 noch benötigt:

- Tsd DM.

Mit dem 1983 veranschlagten Betrag wird die Baumaßnahme abgeschlossen.

