

Freistaat Bayern

Haushaltsplan
1987/1988

Einzelplan 01

für den Geschäftsbereich

des Bayerischen Landtags
und des Bayerischen Senats

Inhalt

	Seite
Vorwort	3
Allgemeine Erläuterungen zur Veranschlagung der Haushaltsmittel 1987 und 1988	5
Kapitel 01 01 Landtag	6
Kapitel 01 02 Sammelansätze für den Gesamtbereich des Epl. 01	16
Kapitel 01 03 Senat	18
Abschluß	25
Übersicht Verpflichtungsermächtigungen	26
Anlage S Sonderausweis der staatlichen Hochbaumaßnahmen mit mehr als 750 000 DM Gesamtkosten im Einzelfall für den Bereich des Epl. 01 ...	27
Stellenplan	31

Vorwort zum Einzelplan 01 Landtag und Senat

A. Aufgaben und Aufbau

Der Einzelplan 01 weist die Einnahmen und Ausgaben des Bayerischen Landtags und des Bayerischen Senats aus.

Im einzelnen sind die Organisation, die Arbeitsweise und die **Aufgaben des Bayerischen Landtags** festgelegt in Art. 13 mit 33 des 2. Abschnittes der Bayerischen Verfassung und im Gesetz über Landtagswahl, Volksbegehren und Volksentscheid (Landeswahlgesetz in der Fassung der Bekanntmachung vom 6. März 1974 [GVBl S. 133], zuletzt geändert durch Gesetz vom 6. August 1981 [GVBl S. 285]).

Der am 12. Oktober 1986 gewählte Bayerische Landtag – 11. Legislaturperiode – besteht aus 204 Abgeordneten, von denen 105 als Stimmkreisbewerber und 99 als Wahlkreisbewerber gewählt wurden. Das Mandat läuft 4 Jahre.

Die **Aufgaben des Bayerischen Senats** beruhen auf Art. 34 mit 42 des Abschnittes 3 der Bayerischen Verfassung und auf dem Gesetz über den Senat in der Fassung der Bekanntmachung vom 18. Dezember 1969 (GVBl S. 399). Der Bayerische Senat besteht aus 60 Mitgliedern.

Neben den Verwaltungsaufgaben für den Bayerischen Landtag übernimmt das Landtagsamt auch eine Reihe von Dienstleistungen für den Bayerischen Senat. Das Landtagsamt trägt außerdem sämtliche Kosten für gemeinsam genutzte Anlagen sowie Mietkosten und Bauunterhalt für die Räume des Senats.

B. Wesentliche organisatorische Änderungen gegenüber dem Vorjahr

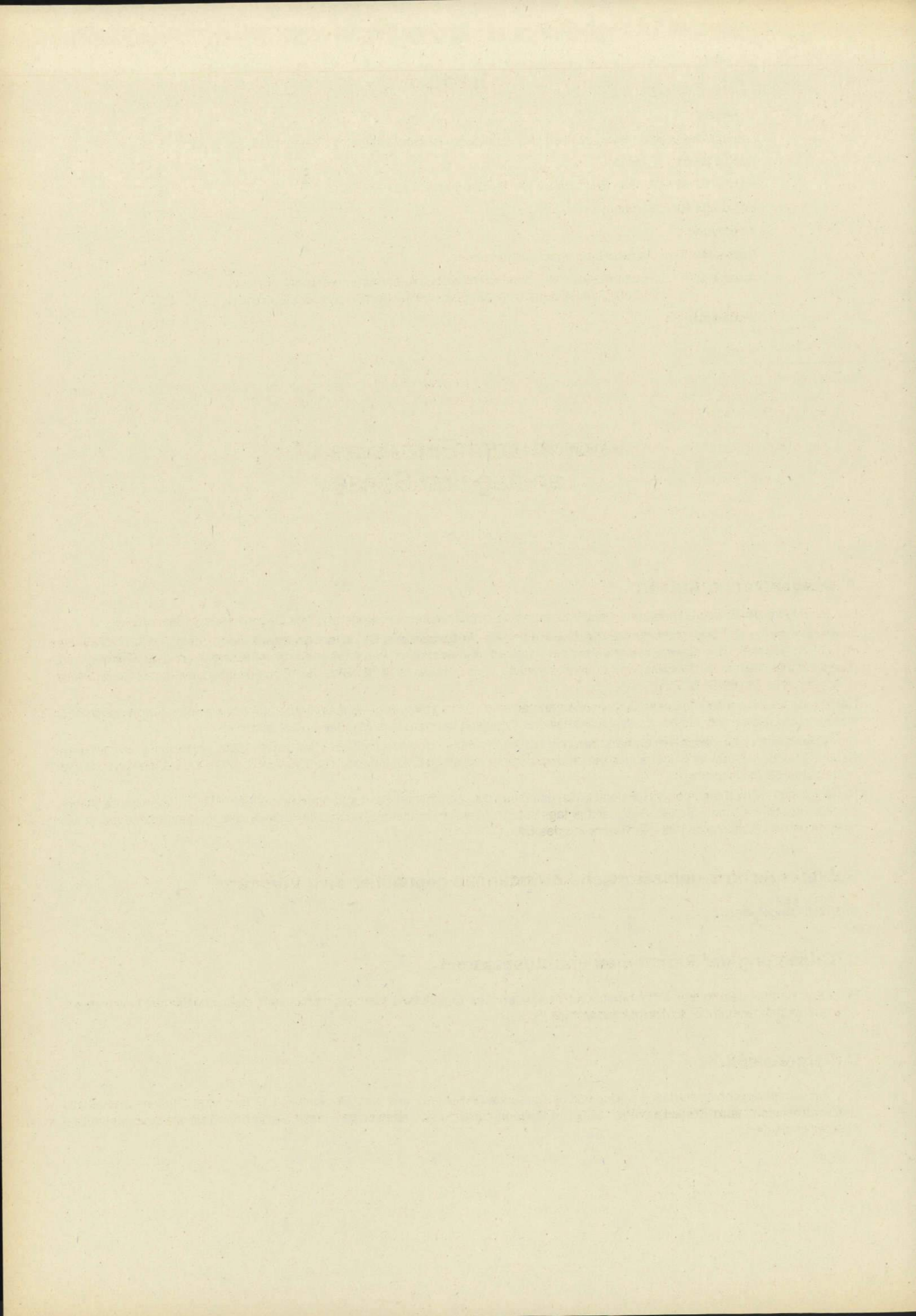
sind nicht eingetreten.

C. Gliederung der Einnahmen und Ausgaben

Eine Einzelaufgliederung der Einnahmen und Ausgaben des Einzelplans nach ökonomischen Gesichtspunkten sowie des Zuschußbedarfs enthält der **Einzelplanabschluß** (S. 25).

D. Personalsoll

Eine Gesamtübersicht über das Personalsoll A (gebundene Stellen) und das Personalsoll B (sonstige Stellen) enthält die **Gesamtübersicht zum Stellenplan** (S. 36). Die Gesamtübersicht ist insbesondere nach Stellen für Beamte, Angestellte und Arbeiter gegliedert.



Allgemeine Erläuterungen zur Veranschlagung der Haushaltsmittel 1987 und 1988

Die veranschlagten Einnahmen und Ausgaben sind gemäß Art. 17 BayHO und VV Nr. 2 hierzu grundsätzlich einzeln erläutert. Die nachfolgenden allgemeinen Erläuterungen dienen insbesondere zur Vermeidung von Wiederholungen bei einer Vielzahl der in Betracht kommenden Titel:

1. Geringfügige Änderungen (Minderungen oder Erhöhungen) gegenüber dem Vorjahr sind aus Vereinfachungsgründen grundsätzlich nicht erläutert. Als geringfügig gelten dabei
 - 1.1 Änderungen bis einschließlich 10 000 DM,
 - 1.2 Änderungen unter 10 v.H. des Vorjahresansatzes, soweit der Änderungsbetrag 40 000 DM nicht überschreitet.
2. Bei den Titeln 422 0. (Bezüge der planmäßigen Beamten), 422 1. (Bezüge der Beamten zur Anstellung), 422 3. (Bezüge der abgeordneten Beamten), 425 0. (Vergütungen der Angestellten) sowie 426 0. bis 426 2. (Löhne der Arbeiter) sind Betragsänderungen nicht erläutert, soweit sie ausschließlich auf Besoldungs- oder Tariferhöhungen und Stellenänderungen beruhen.
3. Bei Titel 451 0. (Zuschüsse zur Gemeinschaftsverpflegung) sind die Ausgaben nach dem voraussichtlichen Bedarf, höchstens jedoch für 215 Tage, bei einem Tagessatz von 1 DM je Bediensteten veranschlagt. Zuschüsse für Gemeinschaftsveranstaltungen sind nicht veranschlagt.
4. Die im Stellenplan enthaltenen Amtsbezeichnungen für Beamte entsprechen den Bestimmungen des Bundesbesoldungsgesetzes und des Bayerischen Besoldungsgesetzes. Weibliche Beamte führen, soweit möglich, die Amtsbezeichnung in weiblicher Form, ohne daß dies im einzelnen im Stellenplan aufgeführt ist (vgl. Vorbemerkung Nr. 1 Abs. 1 zu den BBesO A und B und Nr. 1 zur BBesO R sowie Vorbemerkung Nr. 1 Satz 2 zu den BayBesO). Bei den im Stellenplan für das Jahr 1986 angegebenen Stellenzahlen sind die Stellenplanüberleitung gemäß Art. 6 Abs. 7 Haushaltsgesetz 1985/1986 (Stellenhebungen für den einfachen Dienst) sowie die Stellenhebungen bereits berücksichtigt, die gemäß § 6 Satz 2 des Zehnten Gesetzes zur Änderung beamtenrechtlicher Vorschriften vom 3. August 1986 (GVBl S. 205) als bewilligt gelten.
5. Die Hochbaumaßnahmen mit mehr als 750 000 DM (bisher: 500 000 DM) Gesamtkosten sind im einzelnen in der Anlage S dargestellt und erläutert.
6. Soweit bei Verpflichtungsermächtigungen im Haushaltsplan keine Jahresbeträge angegeben sind (vgl. Art. 16 Satz 2 BayHO), dürfen entsprechende Verpflichtungen frühestens zu Lasten des jeweils folgenden Haushaltsjahres eingegangen werden.
7. Hinweise zu den Zweckbestimmungsseiten:

Die Zweckbestimmungsseiten wurden wie in den Vorjahren zur Verfahrensbeschleunigung im ADV-Verfahren erstellt und im Lichtsatzverfahren umgesetzt.

Dabei wurden

 - 7.1 die Gruppierungsnummern der neu ausgebrachten Titel unterstrichen,
 - 7.2 bei wegfallenden Titeln in der Betragsspalte drei Sterne (***) ausgedruckt,
 - 7.3 im Kapitel- bzw. Einzelplanabschluß die Ausgaben der Hauptgruppe 8 nach »Sonstige Sachinvestitionen« (Obergruppen 81 und 82) und »Investitionsförderungsmaßnahmen« (Obergruppen 83 bis 89) getrennt,
 - 7.4 beim Einzelplanabschluß auch die Verpflichtungsermächtigungen mit erfaßt und
 - 7.5 bei den Hochbauausgaben der Anlage S im jeweiligen Kapitel eine fiktive Haushaltsstelle »710 00« verwendet; die Einzelaufschlüsselung auf die zutreffenden Titel (710 01 bis 748 69) ergibt sich aus der Anlage S.

TITEL	FKZ	ZWECKBESTIMMUNG	1987	1988	A Soll 1986	B Ist 1985	C Ist 1984
1	2	3	TSD. DM	TSD. DM	TSD. DM		
			4	5	6		
EINNAHMEN							
VERWALTUNGSEINNAHMEN U. DGL.							
112 01-0	011	GELDSTRAFEN, GELDBUSSEN, VERWARNUNGSGELDER	---	---	A	---	
113 01-9	011	ERLÖSE AUS DEM VERKAUF VON GEGENSTÄNDEN	10,0	10,0	A	3,0	
					B	19,5	
					C	27,7	
119 01-3	011	EINNAHMEN AUS VERÖFFENTLICHUNGEN	48,0	40,0	A	35,0	
					B	38,2	
					C	38,2	
119 49-7	011	VERMISCHTE EINNAHMEN	1,0	1,0	A	1,5	
					B	1,2	
					C	0,7	
124 01-6	011	EINNAHMEN AUS VERMIETUNG, VERPACHTUNG UND NUTZUNG	210,0	210,0	A	210,0	
					B	198,0	
					C	185,1	
125 01-5	011	ERLÖSE AUS DER VERÄUSSERUNG VON BEWEGLICHEN SACHEN UND DIENSTEN AUS WIRTSCHAFTLICHER TÄTIGKEIT	18,0	18,0	A	18,0	
					B	17,5	
ZUWEISUNGEN UND ZUSCHÜSSE MIT AUSNAHME FÜR INVESTITIONEN							
271 01-7	011	ERSTATTUNG VON VERWALTUNGS-AUSGABEN AUS SONSTIGEN BEREICHEN	---	---	A	---	
					C	16,7	
GESAMTEINNAHMEN			287,0	279,0	A	267,5	
					B	274,4	
					C	268,4	
AUSGABEN							
PERSONALAUSGABEN							
411 01-8	011	AUFWENDUNGEN FÜR DIE MITGLIEDER DES BAYERISCHEN LANDTAGS <i>DIE ERLÄUTERUNGEN SIND VERBINDLICH.</i>	36.060,0	34.000,0	A	32.300,0	
					B	31.469,1	
					C	30.889,4	
422 01-5	011	BEZÜGE DER PLANMÄSSIGEN BEAMTEN	5.070,0	5.240,0	A	4.968,0	
					B	3.949,9	
					C	3.687,7	
422 11-3	011	BEZÜGE DER BEAMTEN ZUR ANSTELLUNG	---	---	A	204,0	
					B	61,9	
					C	135,6	
422 31-9	011	BEZÜGE DER ABGEORDNETEN BEAMTEN	---	---	A	---	
					B	194,6	
					C	162,4	
425 01-2	011	VERGÜTUNGEN DER ANGESTELLTEN	5.380,0	5.560,0	A	5.250,0	
					B	4.749,2	
					C	4.629,8	
425 11-0	011	VERGÜTUNGEN FÜR SONSTIGE HILFSLEISTUNGEN DURCH ANGESTELLTE	195,0	200,0	A	170,0	
					B	170,0	
					C	168,2	
425 41-4	011	ÜBERSTUNDENVERGÜTUNGEN FÜR ANGESTELLTE	---	---	A	---	
					B	104,3	
					C	100,3	

Erläuterungen

	1987	1988
	Tsd DM	Tsd DM
Zu 01 01/124 01		
1. Einnahmen aus Dienst- und Werkdienstwohnungen (einschl. der Kostenbeiträge für Beleuchtung, Feuerung, Heizung, Wasser u.dgl.)	11,0	11,0
2. Einnahmen aus Vermietung, Verpachtung und Nutzung von Grundstücken, Gebäuden, Wohnungen u.dgl.	117,0	117,0
3. Einnahmen aus der Benutzung verwaltungseigener Geräte, Fahrzeuge usw.	2,0	2,0
4. Sonstige Einnahmen	80,0	80,0
Zusammen	210,0	210,0

Zu 01 01/411 01

1. Nach dem Gesetz über die Rechtsverhältnisse der Mitglieder des Bayerischen Landtags (Bayerisches Abgeordnetengesetz - BayAbgG) vom 25.7.1977 (BayRS 1100-1-I), zuletzt geändert durch Gesetz vom 5.5.1986 (GVBl S. 65), erhalten die Abgeordneten des Landtags Entschädigung nach Art. 5 und Aufwandsentschädigung nach Art. 6. Zu den Aufwendungen für die Beschäftigung von Mitarbeitern (Art. 6 Abs. 6 BayAbgG) wird den Abgeordneten auf Antrag monatlich ein Betrag bis zu 1 930,- DM erstattet.

Der Erstattungshöchstbetrag orientiert sich an der Beschäftigung einer Halbtagskraft in Anlehnung an die Vergütungsgruppe BAT VI b nach dem Stand vom 1.1.1986 (Endstufe, verheiratet, Ortszuschlag ohne Kind, einschl. Sonderzuwendung und Urlaubsgeld - Vergütungsanteil - und Arbeitgeberanteile zur Sozialversicherung unter Berücksichtigung des Beitragssatzes der AOK München - Sozialversicherungsanteil -). Der Vergütungsanteil des Erstattungshöchstbetrages ändert sich um den gleichen Vomhundertsatz, um den die Vergütungen der Angestellten des Freistaates Bayern durch Vergütungstarife durchschnittlich geändert werden. Der Sozialversicherungsanteil wird den Beitragssatzänderungen angepaßt.

2. Ferner wird gegebenenfalls den Abgeordneten ein Übergangsgeld (Art. 11 BayAbgG) gewährt.

3. Die Mitglieder des Landtags erhalten für Dienstreisen außerhalb des Freistaates Bayern Reisekostenvergütung (Art. 10 BayAbgG).

4. Außerdem wird gegebenenfalls ein Zuschuß zum Krankenversicherungsbeitrag nach Art. 20 Abs. 3 BayAbgG gewährt.

5. Kosten für die Gewährung der Freifahrt im Bereich der städtischen Verkehrsmittel Münchens für die Mitglieder des Landtags (Art. 6 Abs. 3 BayAbgG).

1987 gegenüber 1986:

Mehr 3 760,0 Tsd DM wegen der Änderung der Entschädigung durch Gesetze vom 4.4.1985 (GVBl S. 77) und vom 15.5.1986 (GVBl S. 65), der Zahlung von Übergangsleistungen an ausgeschiedene Abgeordnete nach der Landtagswahl 1986 und der Erhöhung der Mitarbeiterentschädigung (vgl. Ziffer 1).

1988 gegenüber 1987:

Weniger 2 060,0 Tsd DM; die Übergangsleistungen an nach der Landtagswahl 1986 ausgeschiedene Abgeordnete laufen aus.

Zu 01 01/422 01

Bezüge einschl. Zulagen und Zuwendungen.

Zu 01 01/422 11

Bezüge einschl. Zulagen und Zuwendungen.

Zu 01 01/425 01

Vergütungen einschl. Zulagen und Zuwendungen sowie Landesanteile zur Sozialversicherung und Zusatzversorgung (einschl. Umlage).

Zu 01 01/425 11

Vergütungen einschl. Zulagen und Zuwendungen sowie Landesanteile zur Sozialversicherung und Zusatzversorgung (einschl. Umlage).

TITEL	FKZ	ZWECKBESTIMMUNG	1987	1988	A Soll 1986 B Ist 1985 C Ist 1984	1986 Ist 1984
1	2	3	TSD. DM 4	TSD. DM 5		TSD. DM 6
426 01-1	011	LÖHNE DER ARBEITER	940,0	970,0	A B C	1.027,0 808,9 809,5
451 01-9	011	ZUSCHÜSSE ZUR GEMEINSCHAFTSVERPFLEGE	47,0	47,0	A B C	45,0 39,5 37,8
453 01-7	011	TRENNUNGSGELD UND UMZUGSKOSTENVERGÜTUNGEN	10,0	10,0	A B C	10,0 7,0 6,4
SÄCHLICHE VERWALTUNGS-AUSGABEN						
511 01-7	011	GESCHÄFTSBEDARF	359,0	359,0	A B C	359,0 200,7 212,6
512 01-6	011	BÜCHER UND ZEITSCHRIFTEN	230,0	240,0	A B C	210,0 175,7 170,9
513 01-5	011	POST- UND FERNMELDEGEBÜHREN	950,0	950,0	A B C	900,0 675,7 646,5
514 01-4	011	HALTUNG VON DIENSTFAHRZEUGEN	127,0	127,0	A B C	127,0 92,0 117,2
515 01-3	011	GERÄTE, AUSSTATTUNGS- UND AUSRÜSTUNGSGEGENSTÄNDE FÜR VERWÄLTUNGSZWECKE	391,0	411,0	A B C	239,0 343,2 206,6
516 01-2	011	DIENST- UND SCHUTZKLEIDUNG	15,0	15,0	A B C	19,0 5,6 16,8
517 01-1	011	BEWIRTSCHAFTUNG DER GRUNDSTÜCKE, GEBÄUDE UND RÄUME	735,0	795,0	A B C	822,0 437,8 343,2
517 05-7	011	BEWIRTSCHAFTUNG DURCH HEIZUNG, BELEUCHTUNG UND ELEKTRISCHE KRAFT	830,0	860,0	A B C	864,0 685,6 693,7
518 01-0	011	MIETEN UND PACHTEN FÜR GRUNDSTÜCKE, GEBÄUDE UND RÄUME	305,0	305,0	A B C	305,0 251,8 237,9
518 11-8	011	MIETEN UND PACHTEN FÜR MASCHINEN, GERÄTE UND FAHRZEUGE	210,0	200,0	A B C	371,0 257,0 283,0
519 01-9	011	UNTERHALTUNG DER GRUNDSTÜCKE UND BAULICHEN ANLAGEN	958,0	993,0	A B C	1.082,0 1.254,9 1.109,3
525 01-1	011	AUS- UND FORTBILDUNG, UMSCHULUNG	10,0	10,0	A B C	5,0 1,1 1,2
526 01-0	011	GERICHTS- UND ÄHNLICHE KOSTEN	7,0	7,0	A	7,0
527 01-9	011	REISEKOSTENVERGÜTUNGEN FÜR INLANDSDIENSTREISEN	41,0	41,0	A B C	41,0 20,6 26,5
527 11-7	011	REISEKOSTENVERGÜTUNGEN FÜR AUSLANDSDIENSTREISEN	10,0	10,0	A B C	8,0 19,6 12,5

TITEL	FKZ	ZWECKBESTIMMUNG	1987	1988	A Soll 1986	
			TSD. DM	TSD. DM	B Ist 1985	C Ist 1984
1	2	3	4	5	TSD. DM	
					6	
529 01-7	011	ZUR VERFÜGUNG DES PRÄSIDENTEN UND DER VIZEPRÄSIDENTEN DES BAYERISCHEN LANDTAGS FÜR AUSSEERGEWÖHNLICHEN AUFWAND AUS DIENSTLICHER VERANLASSUNG IN BESONDEREN FÄLLEN	90,0	90,0	A	90,0
					B	89,4
					C	74,7
529 02-6	011	VERANSTALTUNGEN DES BAYERISCHEN LANDTAGS	380,0	380,0	A	380,0
					B	309,9
					C	264,1
531 01-3	011	HERAUSGABE AMTLICHER BLÄTTER	594,0	510,0	A	536,0
					B	352,5
					C	294,3
531 21-9	011	ÖFFENTLICHKEITSARBEIT DES LANDTAGS <i>VGL. VERMERK BEI 531 23.</i>	976,0	696,0	A	653,0
					B	571,5
					C	509,7
531 22-8	011	BILDBAND ÜBER DEN BAYERISCHEN LANDTAG <i>VGL. VERMERK BEI 531 23.</i>	50,0	140,0	A	
531 23-7	011	HERSTELLUNG UND VERBREITUNG VON INFORMATIONSMATERIAL FÜR UNTERRICHTS- UND BILDUNGSZWECKE <i>ZU 531 21, 531 22, 531 23: GEGENSEITIG DECKUNGSFÄHIG UND ÜBERTRAGBAR.</i>	250,0	250,0	A	250,0
					B	249,2
					C	219,7
546 49-0	011	VERMISCHTE VERWALTUNGSAusGABEN	15,0	15,0	A	8,0
					B	11,6
					C	5,4
547 01-5	011	AUSGABEN FÜR UNTERSUCHUNGSAusSCHÜSSE DES BAYERISCHEN LANDTAGS	15,0	15,0	A	10,0
					B	2,7
					C	12,1
ZUWEISUNGEN UND ZUSCHÜSSE MIT AUSNAHME FÜR INVESTITIONEN						
641 01-0	011	ZUSCHÜSSE AN DIE INTERPARLAMENTARISCHE ARBEITSGEMEINSCHAFT	---	---	A	76,0
					B	44,6
					C	51,3
684 01-8	011	LEISTUNGEN AN DIE FRAKTIONEN ZUR ERFÜLLUNG IHRER PARLAMENTARISCHEN AUFGABEN <i>DIE ERLÄUTERUNGEN SIND VERBINDLICH.</i>	9.190,0	9.472,0	A	6.390,0
					B	6.108,1
					C	5.883,8
684 02-7	019	ERSTATTUNG DER WAHLKAMPFKOSTEN AN DIE PARTEIEN <i>DIE MITTEL SIND ÜBERTRAGBAR.</i>	---	8.266,0	A	24.411,0
					B	13.137,4
					C	2.786,7
685 03-5	011	EINFÜHRUNG VON JUGENDGRUPPEN IN DIE PARLAMENTSARBEIT <i>VGL. VERMERK BEI 685 04.</i>	690,0	690,0	A	654,0
					B	653,3
					C	505,3
685 04-4	011	EINFÜHRUNG VON ANDEREN GRUPPEN, VORNEHMLICH VON KOMMUNALPOLITIKERN, IN DIE PARLAMENTSARBEIT <i>ZU 685 03 UND 685 04: GEGENSEITIG DECKUNGSFÄHIG.</i>	650,0	650,0	A	580,0
					B	572,2
					C	440,2
685 07-1	011	UNTERSTÜTZUNGEN GEMÄSS ART. 21 DES BAYERISCHEN ABGEORNETENGESETZES FÜR MITGLIEDER DES BAYERISCHEN LANDTAGS, EHEMALIGE ABGEORNETE UND DEREN HINTERBLIEBENE	260,0	260,0	A	260,0
					B	135,1
					C	148,5
685 08-0	011	ZUSCHÜSSE ZUR ERSTELLUNG EINES PARLAMENTSSPIEGELS	105,0	105,0	A	105,0
					B	67,8
					C	80,3
685 09-9	011	ZUSCHUSS ZUM BETRIEB DES BAYERISCHEN LANDTAGS-DIENSTES (BLD)	150,0	150,0	A	150,0
					B	150,0
					C	150,0

Erläuterungen

Zu 01 01/531 01

1987 gegenüber 1986:

Mehr 58,0 Tsd DM für die Erstellung eines Sach- und Sprechregisters für die 10. Legislaturperiode sowie nach dem voraussichtlichen Bedarf.

1988 gegenüber 1987:

Weniger 84,0 Tsd DM nach dem voraussichtlichen Bedarf.

Zu 01 01/531 21

1987 gegenüber 1986:

Mehr 323,0 Tsd DM wegen Aktualisierung und Neuauflagen bisheriger Informationsmittel wie Tonbildschau, ständige Ausstellung, Wanderausstellung, Broschüren usw. aufgrund der Landtagswahl 1986 und der Bundestagswahl 1987.

Außerdem ist wegen der großen Nachfrage eine weitere Ausfertigung der Wanderausstellung mit Elektronikausrüstung notwendig.

1988 gegenüber 1987:

Weniger 280,0 Tsd DM nach dem voraussichtlichen Bedarf.

Zu 01 01/531 22

Herausgabe eines Bildbandes über das Bayerische Parlament und seine historische Entwicklung.

Zu 01 01/684 01

Die Fraktionen erhalten nach Art. 8 Abs. 9 Haushaltsgesetz 1981/1982 vom 6.8.1981 (GVBl S. 301), dessen Bestimmung gemäß Art. 8 Abs. 1 Haushaltsgesetz 1987/1988 fortgilt, ab 1.1.1987 Pauschalerstattungen zur Erfüllung ihrer parlamentarischen Aufgaben, insbesondere zur Einrichtung und zum Betrieb der Fraktionsgeschäftsstellen, in folgender Höhe:

	DM
a) Sockelbetrag monatlich	
CSU	150 000
SPD	120 000
DIE GRÜNEN	60 000
b) Oppositionsbonus in Höhe von 25 % des Sockelbetrages monatlich	
SPD	30 000
DIE GRÜNEN	15 000
c) Kopfbetrag je Abgeordneten monatlich	1 900

Die Pauschalerstattungen ändern sich ab dem Haushaltsjahr 1988 um den gleichen Vomhundertsatz, um den die Vergütungen der Angestellten des Freistaates Bayern durch Vergütungstarife durchschnittlich geändert werden. Die Beträge sind auf volle DM aufzurunden und monatlich im voraus zu zahlen.

Die Fraktion DIE GRÜNEN erhält für die Zeit vom 13.10. bis 31.12.1986 eine Einmalzahlung in Höhe von 187 835,05 DM, auf die die im Haushaltsjahr 1986 geleisteten Vorauszahlungen in Höhe von insgesamt 150 000 DM angerechnet werden.

1987 gegenüber 1986:

Mehr 2 800,0 Tsd DM infolge des Ergebnisses der Landtagswahl 1986 sowie wegen Umsetzung der bisher bei 01 01/411 01 veranschlagten Kosten der Unfallversicherung für die Mitglieder des Landtags.

1988 gegenüber 1987:

Mehr 282,0 Tsd DM nach dem voraussichtlichen Bedarf.

Zu 01 01/684 02

Aufgrund des Gesetzes über die Erstattung der Wahlkampfkosten für Landtagswahlen in der geänderten Fassung von 1985 wird den politischen Parteien ein Zuschuß zu den notwendigen Kosten eines angemessenen Wahlkampfes für die Landtagswahl gewährt. Der Zuschuß wird mit einem Betrag von 5.- DM je Wahlberechtigten der vorausgegangenen Landtagswahl pauschaliert und an die bezugsberechtigten Parteien nach dem Verhältnis der erzielten Stimmen aufgeteilt.

Zu 01 01/685 03

Informationsmaterial einschl. Zuschüsse zu den Reise- und Verpflegungskosten.

Zu 01 01/685 04

Informationsmaterial einschl. Zuschüsse zu den Reise- und Verpflegungskosten.

1987 gegenüber 1986:

Mehr 70,0 Tsd DM infolge der vermehrten Nachfrage von Besuchergruppen, insbesondere aus dem Grenzland.

Zu 01 01/685 07

Der Präsident kann in besonderen Fällen einem Mitglied des Bayerischen Landtags einmalige Unterstützungen, einem ausgeschiedenen Mitglied des Bayerischen Landtags und dessen Hinterbliebenen einmalige Unterstützungen und laufende Unterhaltszuschüsse gemäß Art. 21 des Bayerischen Abgeordnetengesetzes gewähren.

Zu 01 01/685 08

Die Konferenz der Präsidenten der Deutschen Länderparlamente hat am 2. Oktober 1969 in Bad Harzburg beschlossen, den bisherigen Parlamentsspiegel mit Rücksicht auf eine spätere Einspeicherung in eine Datenbank weiter aufzuschlüsseln. Die jährlichen Anteile sind nach dem "Königsteiner Schlüssel" ermittelt, bei einem Sockelbetrag von 6,0 Tsd DM für jedes Landesparlament.

Zu 01 01/685 09

Im Interesse der Fortführung der parlamentarischen Berichterstattung im Rahmen des BLD wird ein jährlicher Zuschuß gewährt.

TITEL	FKZ	ZWECKBESTIMMUNG	1987	1988	A Soll 1986	B Ist 1985	C Ist 1984
1	2	3	TSD. DM	TSD. DM	TSD. DM		
1	2	3	4	5	6		
BAUMASSNAHMEN							
701 01-7	011	KLEINE NEU-, UM- UND ERWEITERUNGSBAUTEN	700,0	648,0	A	710,0	
					B	1.280,5	
					C	1.067,9	
710 00-7	011	HOCHBAUMASSNAHMEN IM BEREICH DES MAXIMILIANEUMS (SIEHE ANLAGE S) KREDITFINANZIERT. VERPFLICHTUNGSERMÄCHT. 1988 TSD. DM 13.000,0 FÄLLIG FRÜHESTENS IM NÄCHSTEN HAUSHALTSJAHR.	663,5	1.000,0	A	3.900,0	
					B	4.513,4	
					C	3.852,5	
SONSTIGE AUSGABEN FÜR INVESTITIONEN UND INVESTITIONSFÖRDERUNGSMASSNAHMEN							
811 01-4	011	ERWERB VON DIENSTFAHRZEUGEN	146,0	47,0	A	---	
					B	90,3	
					C	40,0	
812 01-3	011	ERWERB VON GERÄTEN, AUSSTATTUNGS- UND AUSRÜSTUNGS- GEGENSTÄNDEN VERPFLICHTUNGSERMÄCHT. 1987 TSD. DM 300,0 FÄLLIG FRÜHESTENS IM NÄCHSTEN HAUSHALTSJAHR.	795,0	797,0	A	562,0	
					B	497,5	
					C	512,7	
TITELGRUPPEN							
99 KOSTEN DER DATENVERARBEITUNG TITEL DER TG GEGENSEITIG DECKUNGSFÄHIG, AUSGENOMMEN 980 99.							
513 99-8	011	POST- UND FERNMELDEGEBÜHREN, INSBESONDERE KOSTEN DER DATENFERNÜBERTRAGUNG	24,0	25,0	A	17,0	
					B	4,2	
					C	3,6	
515 99-6	011	GERÄTE, AUSSTATTUNGS- UND AUSRÜSTUNGSGEGENSTÄNDE, WARTUNG	50,0	28,0	A	27,0	
					B	0,6	
					C	9,8	
518 99-3	011	MIETEN FÜR ELEKTRONISCHE DATENVERARBEITUNGSANLAGEN, GERÄTE UND MASCHINEN	64,0	66,0	A	61,0	
					B	64,7	
					C	48,1	
534 99-3	011	VERGABE VON AUFTRÄGEN FÜR DATENERFASSUNG, SOFTWARE- ENTWICKLUNG U.Ä.	40,0	40,0	A	40,0	
812 99-6	011	ERWERB VON ELEKTRONISCHEN DATENVERARBEITUNGSANLAGEN, GERÄTEN, AUSSTATTUNGS- UND AUSRÜSTUNGSGEGENSTÄNDEN	65,0	10,0	A		
980 99-2	990	AUSGABEN FÜR DIE INANSPRUCHNAHME VON RECHENANLAGEN ANDERER STAATSBEHÖRDEN ODER ÖFFENTLICH-RECHTLICHER EINRICHTUNGEN	100,2	99,6	A	98,6	
					B	98,0	
					C	124,6	
SUMME DER TITELGRUPPE			343,2	268,6	A	243,6	
					B	167,5	
					C	186,1	
GESAMTAUSGABEN			68.942,7	75.799,6	A	89.301,6	
					B	74.980,2	
					C	62.784,6	

Erläuterungen

Zu 01 01/701 01	Tsd DM
1987	
1. Sanierung der Arkaden im Maximilianeum	500,0
2. Verbesserung der Innen- und Außenbeleuchtung im Maximilianeum (Abschnitt 1)	150,0
3. Ergänzung der Lüftung Druckerei (Auflage techn. Behörden)	50,0
Zusammen	700,0

1988	
1. Umgestaltung der Sitzungssäle I und II mit Vor- raum	170,0
2. Verbesserung der Innen- und Außenbeleuchtung (Abschnitt 2)	50,0
3. Aufstellung der historischen Büsten im Maximilia- neum	100,0
4. Erneuerung der Fenster im Abgeordnetenhaus Ismaninger Straße 9	140,0
5. Ergänzung von elektrotechnischen Anlagen in den Abgeordnetenhäusern	188,0
Zusammen	648,0

Zu 01 01/811 01	Tsd DM
1987	
1. Erstbeschaffung	-
2. Ersatzbeschaffung	
Zu ersetzen:	
1 Pkw Mercedes 350, 143 kW, 4türlich, Baujahr 1976, Fahrleistung am 1.2.1986 145 000 km	
1 Pkw Audi 200, 100 kW, 4türlich, Baujahr 1981, Fahr- leistung am 1.2.1986 140 000 km	
1 Pkw BMW 732, 145 kW, 4türlich, Baujahr 1983, Fahrleistung am 1.2.1986 100 000 km	
Als Ersatzbeschaffung vorgesehen:	
1 Pkw bis 127 kW, 4türlich	52,0
1 Pkw bis 115 kW, 4türlich	47,0
1 Pkw bis 115 kW, 4türlich	47,0
Zusammen	146,0

1988	
1. Erstbeschaffung	-
2. Ersatzbeschaffung	
Zu ersetzen:	
1 Pkw Mercedes 250, 103 kW, 4türlich, Baujahr 1982, Fahrleistung am 1.2.1986 100 000 km	
Als Ersatzbeschaffung vorgesehen:	
1 Pkw bis 115 kW, 4türlich	47,0

Zu 01 01/812 01
1987:
Die Mittel sind insbesondere vorgesehen für den Erwerb einer Textverarbeitungsanlage für das Referat "Eingaben und Beschwerden" sowie für die Ersatzbeschaffung einer Zusammen-
tragmaschine für die "Hausdruckerei".

1988:
Die Mittel sind insbesondere vorgesehen für den Erwerb von Einrichtungs- und Ausstattungsgegenständen für Sitzungssäle, Konferenzräume und der Lobby-Süd.

Zu 01 01/515 99
1987 gegenüber 1986:
Mehr 23,0 Tsd DM für die Einführung der Mikroverfilmung von Parlamentsmaterialien ab der 10. Wahlperiode sowie Erstauss-
stattung mit Mikrofilm-, Lese- und Reproduktionsgeräten.

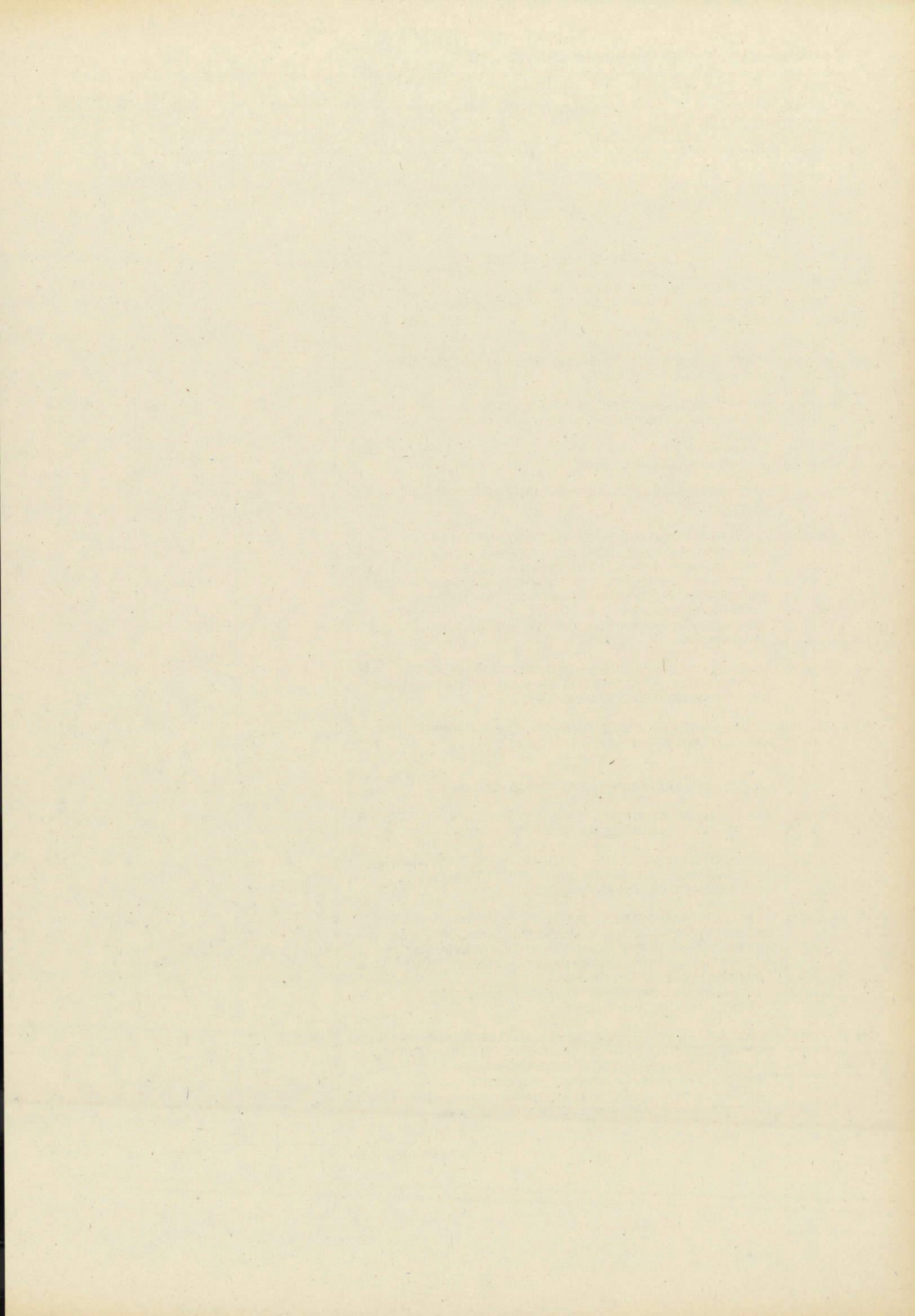
1988 gegenüber 1987:
Weniger 22,0 Tsd DM nach dem voraussichtlichen Bedarf.

Zu 01 01/812 99
1987
Die Mittel sind erforderlich für den Erwerb von elektronischen ED-Anlagen zwecks Erstanschluß des technischen Ausschuß-
dienstes an das EDV-Dokumentationssystem des Landtags-
amtes.

1988 gegenüber 1987:
Weniger 55,0 Tsd DM nach dem voraussichtlichen Bedarf.

Zu 01 01/980 99
Erstattung von Ausgaben an das Landesamt für Umweltschutz und das Landesamt für Statistik und Datenverarbeitung für die Inanspruchnahme der Rechenanlagen.

TITEL	FKZ	ZWECKBESTIMMUNG	1987	1988	A Soll 1986	
			TSD. DM	TSD. DM	B Ist 1985	C Ist 1984
1	2	3	4	5	6	
		ABSCHLUSS				
		VERWALTUNGSEINNAHMEN U. DGL.	287,0	279,0	A	267,5
					B	274,4
					C	251,7
		ZUWEISUNGEN UND ZUSCHÜSSE MIT AUSNAHME FÜR INVESTITIONEN	-	-	A	
					C	16,7
		GESAMTEINNAHMEN	287,0	279,0	A	267,5
					B	274,4
					C	268,4
		PERSONALAUSGABEN	47.702,0	46.027,0	A	43.974,0
					B	41.554,4
					C	40.627,1
		SÄCHLICHE VERWALTUNGS-AUSGABEN	7.726,0	7.578,0	A	7.431,0
					B	6.077,6
					C	5.519,4
		ZUWEISUNGEN UND ZUSCHÜSSE MIT AUSNAHME FÜR INVESTITIONEN	11.045,0	19.593,0	A	32.626,0
					B	20.868,5
					C	10.046,1
		BAUMASSNAHMEN	1.363,5	1.648,0	A	4.610,0
					B	5.793,9
					C	4.920,4
		SONSTIGE SACHINVESTITIONEN	1.006,0	854,0	A	562,0
					B	587,8
					C	1.547,0
		BESONDERE FINANZIERUNGS-AUSGABEN	100,2	99,6	A	98,6
					B	98,0
					C	124,6
		GESAMTAUSGABEN	68.942,7	75.799,6	A	89.301,6
					B	74.980,2
					C	62.784,6
		ZUSCHUSS	68.655,7	75.520,6	A	89.034,1
					B	74.705,8
					C	62.516,2



TITEL	FKZ	ZWECKBESTIMMUNG	1987 TSD. DM	1988 TSD. DM	A B C	Soll Ist Ist	1986 1985 1984
1	2	3	4	5	6 TSD. DM		
AUSGABEN							
PERSONALAUSGABEN							
422 41-5	011	MEHRARBEITSVERGÜTUNGEN FÜR BEAMTE <i>RECHNUNGSMÄSSIGER NACHWEIS BEI DEN EINSCHLÄGIGEN HAUSHALTSSTELLEN. VGL. VERMERK BEI 425 41.</i>	---	---	A		---
422 49-7	940	KOSTEN DER NACHVERSICHERUNG DER OHNE RUHEGEHALT AUSGESCHIEDENEN BEAMTEN	---	---	A B		17,5
425 41-2	011	ÜBERSTUNDENVERGÜTUNGEN FÜR ANGESTELLTE <i>RECHNUNGSMÄSSIGER NACHWEIS BEI DEN EINSCHLÄGIGEN HAUSHALTSSTELLEN. ZU 422 41, 425 41: GEGENSEITIG DECKUNGSFÄHIG.</i>	140,0	145,5	A		137,0
442 01-9	011	UNTERSTÜTZUNGEN AUFGRUND DER UNTERSTÜTZUNGS- GRUNDSÄTZE	3,5	3,5	A		3,5
461 01-5	981	ZUR VERSTÄRKUNG DER PERSONALAUSGABEN DES EPL. 01 <i>VERSTÄRKUNGSFÄHIG SIND DIE TITEL 421 01 BIS 426 49 OHNE DIE TITEL INNERHALB VON TG UND TITEL 422 41 UND 425 41. NICHT GEMEINSAM BEWIRTSCHAFTETE PERSONALAUSGABEN DÜRFEN NUR IM RAHMEN ALLGEMEINER GEHALTS- UND TARIFERHÖHUNGEN VERSTÄRKT WERDEN. RECHNUNGSMÄSSIGER NACHWEIS BEI DEN EINSCHLÄGIGEN HAUS- HALTSSTELLEN.</i>	230,0	514,0	A		20,0
462 01-4	981	GLOBALE MINDERAUSGABE BEI DEN GEMEINSAM BEWIRT- SCHAFTETEN UND VERSTÄRKUNGSFÄHIGEN PERSONALAUSGABEN, SOWEIT NICHT EINZELN VERANSCHLAGT	---	---	A		---
462 03-2	981	GLOBALE MINDERAUSGABEN FÜR STELLENEINSPARUNGEN NACH ART. 6A HG 1981/82 UND ART. 6A HG 1983/84	---	---	A		221,0-
SÄCHLICHE VERWALTUNGS-AUSGABEN							
515 11-9	045	GERÄTE, AUSSTATTUNGS- UND AUSTRÜSTUNGSGEGENSTÄNDE FÜR DEN SELBSTSCHUTZ DER STAATLICHEN BEHÖRDEN	---	---	A		---
527 21-3	011	REISEKOSTENVERGÜTUNGEN FÜR REISEN IN PERSONALVER- TRETUNGSANGELEGENHEITEN UND IN VERTRETUNG DER INTERESSEN DER SCHWERBEHINDERTEN	2,3	2,3	A		2,3
548 01-2	960	GLOBALE MEHRAUSGABEN FÜR SÄCHLICHE VERWALTUNGS-AUS- GABEN OHNE AUSGABEN IN TITELGRUPPEN SOWIE OHNE AUSGABEN DER GRUPPE 529; AUSGABEN DER GRUPPE 531 DÜRFEN NUR MIT EINWILLIGUNG DES STAATSMINISTERIUMS DER FINANZEN VERSTÄRKT WERDEN <i>DIE AUSGABEN SIND BEI DEN ZUTREFFENDEN HAUSHALTSSTELLEN RECHNUNGSMÄSSIG NACHZUWEISEN.</i>	---	---	A		---
548 02-1	960	ZUR VERSTÄRKUNG DER AUSGABEN FÜR DIE BEWIRTSCHAFTUNG DER GRUNDSTÜCKE, GEBÄUDE UND RÄUME (TITEL DER GRUPPE 517) AUS ANLASS DER ENERGIEPREISERHÖHUNGEN <i>MIT EINWILLIGUNG DES STAATSMINISTERIUMS DER FINANZEN KÖNNEN DIE AUSGABEN DER TITEL 548 01 UND 548 02 FÜR GEGEN- SEITIG DECKUNGSFÄHIG ERKLÄRT WERDEN.</i>	---	---	A		---
GESAMTAUSGABEN			375,8	665,3	A B		58,2- 17,5

TITEL	FKZ	ZWECKBESTIMMUNG	1987	1988	A Soll 1986 B Ist 1985 C Ist 1984	
1	2	3	TSD. DM	TSD. DM	TSD. DM	6
			4	5		
		ABSCHLUSS				
		PERSONAL AUSGABEN	373,5	663,0	A	60,5-
		SÄCHLICHE VERWALTUNGSAUSGABEN	2,3	2,3	B	17,5
		GESAMTAUSGABEN	375,8	665,3	A	58,2-
					B	17,5
		ZUSCHUSS	375,8	665,3	A	58,2

Erläuterungen

Zu 01 02/442 01

Unterstützungen für Beamte, Angestellte und Arbeiter.

Zu 01 02/461 01

Der Ansatz dient zur Verstärkung für allgemeine Personalkostenerhöhungen bei den im Haushaltsvermerk genannten Personalausgaben.

TITEL	FKZ	ZWECKBESTIMMUNG	1987 TSD. DM	1988 TSD. DM	A Soll 1986 B Ist 1985 C Ist 1984	TSD. DM
1	2	3	4	5		6
EINNAHMEN						
VERWALTUNGSEINNAHMEN U. DGL.						
113	01-5	011	ERLÖSE AUS DEM VERKAUF VON GEGENSTÄNDEN	0,1	0,1	A 5,1 B 0,1
119	01-9	011	EINNAHMEN AUS VERÖFFENTLICHUNGEN	3,0	3,0	A 3,0 B 3,0 C 3,2
119	49-3	011	VERMISCHTE EINNAHMEN	0,1	0,1	A 0,1 B 0,3
124	01-2	011	EINNAHMEN AUS VERMIETUNG, VERPACHTUNG UND NUTZUNG	---	---	A ---
			GESAMTEINNAHMEN	3,2	3,2	A 8,2 B 3,4 C 3,2
AUSGABEN						
PERSONAL AUSGABEN						
411	01-4	011	AUFWENDUNGEN FÜR DIE MITGLIEDER DES BAYERISCHEN SENATS	2.968,0	3.447,0	A 3.306,0 B 2.774,6 C 2.952,2
422	01-1	011	BEZÜGE DER PLANMÄSSIGEN BEAMTEN	531,6	549,7	A 515,0 B 448,8 C 372,0
422	11-9	011	BEZÜGE DER BEAMTEN ZUR ANSTELLUNG	---	---	A --- B 16,3 C 34,8
422	31-5	011	BEZÜGE DER ABGEORDNETEN BEAMTEN	---	---	A --- B 10,1 C 63,4
425	01-8	011	VERGÜTUNGEN DER ANGESTELLTEN	565,6	584,6	A 576,0 B 502,9 C 500,6
425	11-6	011	VERGÜTUNGEN FÜR SONSTIGE HILFSLEISTUNGEN DURCH ANGESTELLTE	25,0	25,0	A 17,0 C 2,2
425	41-0	011	ÜBERSTUNDENVERGÜTUNGEN FÜR ANGESTELLTE	---	---	A --- B 15,9 C 15,3
426	01-7	011	LÖHNE DER ARBEITER	74,7	77,3	A 68,9 B 65,8 C 60,4
451	01-5	011	ZUSCHÜSSE ZUR GEMEINSCHAFTSVERPFLEGE	4,0	4,0	A 4,0 B 2,8 C 3,2
453	01-3	011	TRENNUNGSGELD UND UMZUGSKOSTENVERGÜTUNGEN	3,0	3,0	A 3,0
459	11-5	012	BELOHNUNGEN FÜR VORSCHLÄGE ZUR VERBESSERUNG DER VERWALTUNG	0,5	0,5	A 1,0

Erläuterungen

Zu 01 03/411 01

1. Nach dem Gesetz über die Aufwandsentschädigung für die Mitglieder des Bayerischen Senats vom 4. Dezember 1961 (GVBl S. 247), geändert durch Gesetz vom 23. Juli 1970 (GVBl S. 302), erhalten die Mitglieder des Senats als Aufwandsentschädigung monatlich einen Grund- und Pauschalbetrag sowie Sitzungsgelder. Ferner wird beim Ausscheiden ein Übergangsgeld gewährt.
2. Reisekosten und Auslagen bei Reisen von Senatoren gemäß Art. 5 des Gesetzes über die Aufwandsentschädigung für die Mitglieder des Bayerischen Senats sowie bei Informationsfahrten und sonstigen Veranstaltungen des Senats oder von Ausschüssen im Rahmen des Sitzungsbetriebs.
3. Kosten der Unfallversicherung für die Mitglieder des Bayerischen Senats gemäß Beschluß des Präsidiums des Bayerischen Senats vom 29. April 1974; Prämie je Versicherten 192 DM jährlich.
4. Sonderfahrausweise der Stadt München gemäß Beschluß des Präsidiums des Bayerischen Senats vom 20. Februar 1974.

Zu 01 03/422 01

Bezüge einschl. Zulagen und Zuwendungen.

Zu 01 03/425 01

Vergütungen einschl. Zulagen und Zuwendungen sowie Landesanteile zur Sozialversicherung und Zusatzversorgung (einschl. Umlage).

Zu 01 03/425 11

Vergütungen einschl. Zulagen und Zuwendungen sowie Landesanteile zur Sozialversicherung und Zusatzversorgung (einschl. Umlage).

Zu 01 03/426 01

Löhne einschl. Zulagen und Zuwendungen sowie Landesanteile zur Sozialversicherung und Zusatzversorgung (einschl. Umlage).

	1987	1988
	Tsd DM	Tsd DM
Zu 01 03/453 01		
1. Trennungsgeld für 1 Bediensteten	1,5	1,5
2. Umzugskostenvergütungen für den Umzug von 1 Bediensteten	1,5	1,5
Zusammen	3,0	3,0

Zu 01 03/459 11

Zum Vollzug der Richtlinien über das Vorschlagswesen für den Geschäftsbereich des Bayerischen Senats vom 20. Januar 1969.

TITEL	FKZ	ZWECKBESTIMMUNG	1987 TSD. DM	1988 TSD. DM	A B C	Soll Ist Ist 1986 1985 1984
1	2	3	4	5	6 TSD. DM	
SÄCHLICHE VERWALTUNGS-AUSGABEN						
511 01-3	011	GESCHÄFTSBEDARF	51,0	51,5	A B C	24,5 21,5 16,9
512 01-2	011	BÜCHER UND ZEITSCHRIFTEN	13,5	14,0	A B C	12,0 11,6 9,5
513 01-1	011	POST- UND FERNMELDEGEBÜHREN	42,0	42,5	A B C	41,5 30,7 26,1
514 01-0	011	HALTUNG VON DIENSTFAHRZEUGEN	30,5	31,0	A B C	30,0 26,4 36,7
515 01-9	011	GERÄTE, AUSSTATTUNGS- UND AUSRÜSTUNGSGEGENSTÄNDE FÜR VERWALTUNGSZWECKE	15,5	16,0	A B C	15,0 12,9 9,8
516 01-8	011	DIENST- UND SCHUTZKLEIDUNG	2,0	2,0	A B C	2,0 0,1 0,1
517 01-7	011	BEWIRTSCHAFTUNG DER GRUNDSTÜCKE, GEBÄUDE UND RÄUME	2,0	2,0	A B C	2,0 1,6 1,2
517 05-3	011	BEWIRTSCHAFTUNG DURCH HEIZUNG, BELEUCHTUNG UND ELEKTRISCHE KRAFT	---	---	A	---
518 01-6	011	MIETEN UND PACHTEN FÜR GRUNDSTÜCKE, GEBÄUDE UND RÄUME	0,6	0,6	A B C	0,6 0,3 0,3
518 11-4	011	MIETEN UND PACHTEN FÜR MASCHINEN, GERÄTE UND FAHRZEUGE	22,0	22,0	A B C	19,0 15,2 9,4
525 01-7	011	AUS- UND FORTBILDUNG, UMSCHULUNG	2,0	2,0	A B C	2,0 1,1 0,1
527 01-5	011	REISEKOSTENVERGÜTUNGEN FÜR INLANDSDIENSTREISEN	14,0	14,5	A B C	11,5 6,9 11,0
527 11-3	011	REISEKOSTENVERGÜTUNGEN FÜR AUSLANDSDIENSTREISEN	4,0	4,0	A B C	2,0 8,2 0,3
529 01-3	011	ZUR VERFÜGUNG DES PRÄSIDENTEN DES BAYERISCHEN SENATS FÜR AUSSERGEWÖHNLICHEN AUFWAND AUS DIENSTLICHER VERANLASSUNG IN BESONDEREN FÄLLEN	35,0	35,0	A B C	35,0 30,8 27,0
529 02-2	011	VERANSTALTUNGEN DES BAYERISCHEN SENATS	50,0	30,0	A B C	15,0 10,9 19,1
531 01-9	011	HERAUSGABE AMTLICHER BLÄTTER	120,0	125,0	A B C	100,0 98,8 73,3
531 11-7	011	FACHVERÖFFENTLICHUNGEN	---	---	A	---
531 21-5	011	ÖFFENTLICHKEITSARBEIT VGL. VERMERK BEI 531 23.	100,0	100,0	A B C	100,0 82,4 66,4

Erläuterungen

Zu 01 03/511 01

1987 gegenüber 1986:

Mehr 26,5 Tsd DM nach voraussichtlichem Bedarf, insbesondere für Mikroverfilmung.

	1987	1988
	Tsd DM	Tsd DM
Zu 01 03/513 01		
1. Postgebühren	22,5	23,0
2. Laufende Gebühren und Kosten für Fernmeldeanlagen	19,2	19,2
3. Einmalige Gebühren und Kosten für Fernmeldeanlagen	-	-
4. Sonstiges	0,3	0,3
Zusammen	42,0	42,5

Anzahl der privaten Fernsprechanchlüsse mit dienstlicher Mitbenutzung:

a) Hauptanschlüsse	2	(2)
b) Nebenanschlüsse	-	(-)

	1987	1988
	Tsd DM	Tsd DM
Zu 01 03/514 01		
1. Kraft- und Schmierstoffe	18,0	18,5
2. Unterhaltung und Instandsetzung	10,0	10,0
3. Gebrauchsgegenstände	1,5	1,5
4. Sonstiges	1,0	1,0
Zusammen	30,5	31,0

Bestand an Dienstfahrzeugen:	Soll	Soll	Soll	am
	1987	1988	1986	1.2.1986
Personenkraftwagen	2	2	2	2
Lastkraftwagen	-	-	-	-

	1987	1988
	Tsd DM	Tsd DM
Gesamtausgaben für die Kraftfahrzeughaltung:		
Kosten wie vor	30,5	31,0
Personalausgaben	146,4	151,3
Beschaffung von Dienstfahrzeugen	-	-
Zusammen	176,9	182,3

	1987	1988
	Tsd DM	Tsd DM
Zu 01 03/515 01		
1. Beschaffung von Geräten, Ausstattungs- und Ausrüstungsgegenständen	7,0	7,5
2. Beschaffung von Schreib-, Rechen-, Druck- und sonstigen Maschinen	4,5	4,5
3. Unterhaltung	4,0	4,0
Zusammen	15,5	16,0

Zu 01 03/517 01 (und 517 05)

Sonstige Bewirtschaftungskosten.

Die Bewirtschaftungskosten für die Diensträume des Senats im Parlamentsgebäude sind bei Kap. 01 01 Titel 517 01 und 517 05 veranschlagt.

	1987	1988
	Tsd DM	Tsd DM
Zu 01 03/518 11		
1. Gerätemiete für 2 Kopierer	16,0	16,0
2. Anmietung eines 3. Vervielfältigungsgerätes	6,0	6,0
Zusammen	22,0	22,0

Zu 01 03/529 02

Aus diesen Mitteln ist der Aufwand für repräsentative Veranstaltungen des Senats zu bestreiten.

1987 gegenüber 1986:

15,0 Tsd DM mehr wegen gestiegener Repräsentationsanforderungen

20,0 Tsd DM mehr wegen Jubiläum 40 Jahre Bayer. Senat

35,0 Tsd DM mehr

Zu 01 03/531 01

Kosten für die Herstellung der Senatsdrucksachen, stenografischen Berichte und sonstigen amtlichen Unterlagen einschl. der dazugehörigen Buchbinderarbeiten.

1987 gegenüber 1986:

Mehr 20,0 Tsd DM wegen zu erwartender verstärkter parlamentarischer Tätigkeit und dadurch erhöhtem Druckvolumen.

Zu 01 03/531 21

Allgemeine Kosten für die Unterrichtung der Öffentlichkeit und für Pressearbeit.

TITEL	FKZ	ZWECKBESTIMMUNG	1987	1988	A Soll 1986	B Ist 1985	C Ist 1984
			TSD. DM	TSD. DM	TSD. DM		
1	2	3	4	5	6		
531 23-3	011	HERSTELLUNG UND VERBREITUNG VON INFORMATIONSMATERIAL FÜR UNTERRICHTS- UND BILDUNGSZWECKE <i>ZU 531 21, 531 23: GEGENSEITIG DECKUNGSFÄHIG.</i>	90,0	60,0	A		
546 49-6	011	VERMISCHTE VERWALTUNGS-AUSGABEN	2,5	2,5	A	2,5	
					B	0,1	
547 01-1	011	AUSGABEN FÜR AUSSCHÜSSE GEMÄSS ART. 26 DES GESETZES ÜBER DEN SENAT UND FÜR GUTACHTEN	7,0	7,0	A	7,0	
					B	23,9	
		ZUWEISUNGEN UND ZUSCHÜSSE MIT AUSNAHME FÜR INVESTITIONEN					
685 01-3	011	EINFÜHRUNG VON BESUCHERGRUPPEN IN DIE ARBEIT DES BAYERISCHEN SENATS	140,0	150,0	A	117,5	
					B	102,4	
					C	86,1	
685 09-5	011	ZUSCHUSS ZUM BETRIEB DES BAYERISCHEN LANDTAGS-DIENSTES (BLD)	30,0	30,0	A		
		SONSTIGE AUSGABEN FÜR INVESTITIONEN UND INVESTITIONSFÖRDERUNGSMASSNAHMEN					
811 01-0	011	ERWERB VON DIENSTFAHRZEUGEN	---	---	A	48,4	
812 01-9	011	ERWERB VON GERÄTEN, AUSSTATTUNGS- UND AUSRÜSTUNGS- GEGENSTÄNDEN	35,0	25,0	A	10,0	
					B	24,7	
					C	28,9	
		GESAMTAUSGABEN	4.981,0	5.457,7	A	5.088,4	
					B	4.347,7	
					C	4.426,3	

Erläuterungen

Zu 01 03/531 23

Herstellung, Ankauf und Verbreitung von Informationsmaterial.

1987 gegenüber 1986:

Mehr 90,0 Tsd DM wegen verstärkter Informationstätigkeit.

1988 gegenüber 1987:

Weniger 30,0 Tsd DM nach dem voraussichtlichen Bedarf.

	1987	1988
	Tsd DM	Tsd DM
Zu 01 03/546 49		
1. Unfallrenten und Entschädigungen usw. an Dritte	-	-
2. Bekanntmachungen in Tageszeitun- gen und sonstigen Bekanntmachungs- blättern	1,5	1,5
3. Verlustentschädigungen	-	-
4. Auslagen für Vorstellungsreisen	0,2	0,2
5. Sonstige vermischte Ausgaben	0,8	0,8
Zusammen	2,5	2,5

Zu 01 03/547 01

Kosten für Zeugen und Sachverständige bei Ausschüssen nach Art. 26 des Senatsgesetzes und für die Erstellung von Gutachten.

Zu 01 03/685 01

Zuschüsse zu den Reise- und Verpflegungskosten.

1987 gegenüber 1986:

Mehr 22,5 Tsd DM wegen Steigerung der Besucherzahlen.

Zu 01 03/685 09

Erstmalige Beteiligung des Bayer. Senats am Zuschuß zum Betrieb des Bayerischen Landtagsdienstes (BLD) - vgl. 01 01/685 09.

Zu 01 03/812 01**1987**

Die Mittel sind vorgesehen für notwendige technische Geräte für die Abteilung Sitzungsdienst und das Archiv (2 Bildschirmgeräte, Fernkopierer, Reader-Printer).

1988

Die Mittel sind vorgesehen für Neubeschaffung und Ergänzung von Ausstattungsgegenständen (Sitzgruppe, einheitliche Besprechungsstühle, Leuchter).

TITEL	FKZ	ZWECKBESTIMMUNG	1987	1988	A Soll 1986	B Ist 1985	C Ist 1984
			TSD. DM	TSD. DM	TSD. DM		
1	2	3	4	5	6		
		ABSCHLUSS					
		VERWALTUNGSEINNAHMEN U. DGL.	3,2	3,2	A	8,2	
					B	3,4	
					C	3,2	
		GESAMTEINNAHMEN	3,2	3,2	A	8,2	
					B	3,4	
					C	3,2	
		PERSONAL AUSGABEN	4.172,4	4.691,1	A	4.490,9	
					B	3.837,2	
					C	4.004,1	
		SÄCHLICHE VERWALTUNGSAUSGABEN	603,6	561,6	A	421,6	
					B	383,4	
					C	307,2	
		ZUWEISUNGEN UND ZUSCHÜSSE MIT AUSNAHME FÜR INVESTITIONEN	170,0	180,0	A	117,5	
					B	102,4	
					C	86,1	
		SONSTIGE SACHINVESTITIONEN	35,0	25,0	A	58,4	
					B	24,7	
					C	28,9	
		GESAMTAUSGABEN	4.981,0	5.457,7	A	5.088,4	
					B	4.347,7	
					C	4.426,3	
		ZUSCHUSS	4.977,8	5.454,5	A	5.080,2	
					B	4.344,3	
					C	4.423,1	

TITEL	FKZ	ZWECKBESTIMMUNG	1987	1988	A Soll 1986	
			TSD. DM	TSD. DM	B Ist 1985	C Ist 1984
1	2	3	4	5	6	
		ABSCHLUSS EPL. 01				
		VERWALTUNGSEINNAHMEN U. DGL.	290,2	282,2	A	275,7
					B	277,8
					C	254,9
		ZUWEISUNGEN UND ZUSCHÜSSE MIT AUSNAHME FÜR INVESTITIONEN	-	-	A	
					C	16,7
		GESAMTEINNAHMEN	290,2	282,2	A	275,7
					B	277,8
					C	271,6
		PERSONALAUSGABEN	52.247,9	51.381,1	A	48.404,4
					B	45.409,1
					C	44.631,2
		SÄCHLICHE VERWALTUNGS-AUSGABEN	8.331,9	8.141,9	A	7.854,9
					B	6.461,0
					C	5.826,6
		ZUWEISUNGEN UND ZUSCHÜSSE MIT AUSNAHME FÜR INVESTITIONEN	11.215,0	19.773,0	A	32.743,5
					B	20.970,9
					C	10.132,2
		BAUMASSNAHMEN	1.363,5	1.648,0	A	4.610,0
					B	5.793,9
					C	4.920,4
		VERPFLICHTUNGSERMÄCHT. 1988 TSD. DM	13.000,0			
		SONSTIGE SACHINVESTITIONEN	1.041,0	879,0	A	620,4
					B	612,5
					C	1.575,9
		VERPFLICHTUNGSERMÄCHT. 1987 TSD. DM	300,0			
		BESONDERE FINANZIERUNGS-AUSGABEN	100,2	99,6	A	98,6
					B	98,0
					C	124,6
		GESAMTAUSGABEN	74.299,5	81.922,6	A	94.331,8
					B	79.345,4
					C	67.210,9
		VERPFLICHTUNGSERMÄCHT. 1987 TSD. DM	300,0			
		VERPFLICHTUNGSERMÄCHT. 1988 TSD. DM	13.000,0			
		ZUSCHUSS	74.009,3	81.640,4	A	94.056,1
					B	79.067,6
					C	66.939,3

ÜBERSICHT ÜBER DIE VERPFLICHTUNGSERMÄCHTIGUNGEN IM EINZELPLAN 01

KAPITEL	ZWECKBESTIMMUNG	1987		1988	
		HAUSHALTS-ANSATZ	VERPFLICHT.-ERMÄCHTIG.	HAUSHALTS-ANSATZ	VERPFLICHT.-ERMÄCHTIG.
1	2	3	4	5	6
01 01					
812 01	ERWERB VON GERÄTEN, AUSSTATTUNGS- UND AUSRÜSTUNGS- GEGENSTÄNDEN	795,0	300,0	797,0	
EPL. 01					
710 00	STAATLICHER HOCHBAU MIT GESAMTKOSTEN VON MEHR ALS 750,0 TSD.DM JE MASSNAHME (ANLAGE S)	663,5		1.000,0	13.000,0
	SUMME DER VERPFLICHTUNGSERMÄCHTIGUNGEN:		300,0		13.000,0

Sonderausweis
der staatlichen Hochbaumaßnahmen
mit mehr als 750 000 DM Gesamtkosten im Einzelfall
für den Bereich des
Epl. 01

1. Die Anlage S enthält 3 Baumaßnahmen mit voraussichtlichen Gesamtkosten von 13,1 Mio DM und 1 Planungstitel. Bis einschl. 1985 wurden 8,9 Mio DM bewilligt. 1986 stehen 3,9 Mio DM zur Verfügung. Ab 1989 werden noch – Mio DM benötigt.
2. Die Baumaßnahmen sind kreditfinanziert. Gemäß Nr. 1. (2) DBestHG sind die in der Anlage S veranschlagten Ausgaben und Verpflichtungsermächtigungen innerhalb des Einzelplans gegenseitig deckungsfähig. Die danach zulässige gegenseitige Deckung darf nicht zu einer Abweichung von den den einzelnen Bauvorhaben zugrunde liegenden Unterlagen gemäß Art. 24 bzw. 54 BayHO oder zu einer Überschreitung der festgesetzten Gesamtkosten der einzelnen Maßnahmen führen. Sie ist nur im Rahmen gemäß Art. 39 Abs. 4 BayHO freigegebener Haushaltsmittel möglich.
3. Bei Baumaßnahmen mit geschätzten Gesamtkosten über 2 Mio DM werden die Höhe der künftigen jährlichen Haushaltsmehrbelastungen und – soweit nicht bereits in den Erläuterungen angegeben – die Höhe der Kosten der Ersteinrichtung gemäß Abschnitt F Nr. 2.1.3. 5.5 und 5.6 RLBau bei der Aufstellung der Haushaltsunterlage–Bau– ermittelt und mit dieser dem Ausschuß für den Staatshaushalt und Finanzfragen des Bayerischen Landtags anlässlich des Antrages auf Aufhebung des Sperrvermerks zur Kenntnis gebracht.

TITEL	FKZ	ZWECKBESTIMMUNG	1987 TSD. DM	1988 TSD. DM	A Soll 1986 B Ist 1985 C Ist 1984	TSD. DM
1	2	3	4	5		6
01 01		LANDTAG				
710 01-6	011	DURCHFÜHRUNG VON SICHERHEITSMASSNAHMEN IM MAXIMILIANEUM	---	---	A --- B 703,5 C 1.377,5	
710 02-5	011	RENOVIERUNG DES MAXIMILIANEUMS (BAYERISCHER LANDTAG) - SANIERUNG DER WESTFASDADE -	263,5	---	A --- B 1.094,0 C 499,0	
710 03-4	011	ERWEITERUNG UND INSTANDSETZUNG DER GEBÄUDE MAX-PLANCK-STR. 5 UND ISMANINGER STR. 9	---	***	A --- B 387,5 C 1.976,0	
710 04-3	011	BAU EINER TIEFGARAGE IM MAXIMILIANEUM - PLANUNG - VERPFLICHTUNGSERMÄCHT. 1988 TSD. DM 13.000,0 FÄLLIG FRÜHESTENS IM NÄCHSTEN HAUSHALTSJAHR.	400,0	1.000,0	A 900,0 B 137,0	
710 05-2	011	RENOVIERUNG DES MAXIMILIANEUMS (BAYERISCHER LANDTAG) - SANIERUNG DES NORDFLÜGELS -	---	---	A 3.000,0 B 2.191,4	
		SUMME KAPITEL 01 01	663,5	1.000,0	A 3.900,0 B 4.513,4 C 3.852,5	
		VERPFLICHTUNGSERMÄCHT. 1988 TSD.DM 13.000,0				
		SUMME ANLAGE S EPL. 01	663,5	1.000,0	A 3.900,0 B 4.513,4 C 3.852,5	
		VERPFLICHTUNGSERMÄCHT. 1987 TSD.DM 0,0				
		VERPFLICHTUNGSERMÄCHT. 1988 TSD.DM 13.000,0				

Erläuterungen

Zu 01 01/710 01

Gesamtkosten

2 350,0 Tsd DM

lt. fachlicher Festsetzung vom 24.8.1983.

Bis einschl. 1985 bewilligt:

1 507,0 Tsd DM verausgabt:

1 180,0 Tsd DM

Ab 1989 noch benötigt:

– Tsd DM

Der Vortrag dient zur Abwicklung der Baumaßnahme.

Zu 01 01/710 02

Gesamtkosten

4 070,0 Tsd DM

lt. fachlicher Festsetzung vom 1.10.1984.

Bis einschl. 1985 bewilligt:

3 806,5 Tsd DM verausgabt:

1 593,0 Tsd DM

Ab 1989 noch benötigt:

– Tsd DM

Der Vortrag dient zur Abwicklung der Baumaßnahme.

Zu 01 01/710 03

Das Vorhaben ist abgeschlossen.

Zu 01 01/710 04

Mit den veranschlagten Beträgen wird die Planung durchgeführt.

Die Gesamtkosten werden im Rahmen der Aufstellung der Haushaltsunterlage-Bau (Art. 24 Abs. 1 BayHO) ermittelt. Die Gesamtkosten werden überschlägig auf 17 000,0 Tsd DM geschätzt.

Zu 01 01/710 05

Gesamtkosten

6 700,0 Tsd DM

lt. fachlicher Festsetzung vom 21.12.1984.

Bis einschl. 1985 bewilligt:

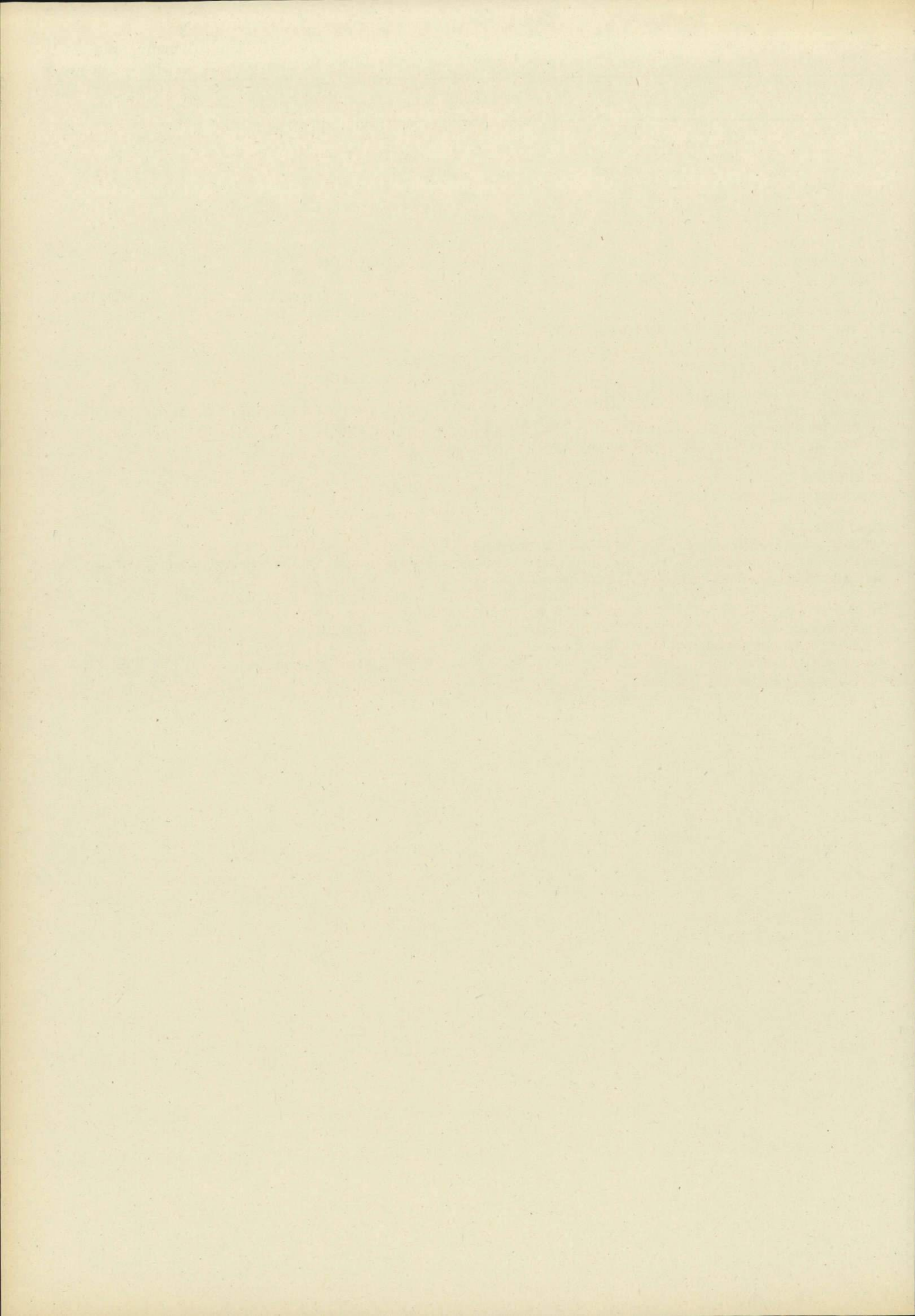
3 700,0 Tsd DM verausgabt:

2 191,4 Tsd DM

Ab 1989 noch benötigt:

– Tsd DM

Der Vortrag dient zur Abwicklung der Baumaßnahme.



Stellenplan

für den Geschäftsbereich des

**Bayerischen Landtags und
des Bayerischen Senats**

– Einzelplan 01 –

Stellenplan

Titel	Bezeichnung	BesGr	Stellenzahl			Vermerke
		VergGr	1987	1988	1986	
		LohnGr				
1	2	3	4	5	6	7
422 01	Planmäßige Beamte					
	Feste Gehälter					
	Ministerialdirektor	B 9	1	1	1	
	Ministerialdirigent	B 6	1	1	1	
	Leitende Ministerialräte	B 3	3	3	3	
	Aufsteigende Gehälter					
	Ministerialräte	A 16	7	7	5	
	Regierungsdirektoren	A 15	12	12	13	
	Oberregierungsräte	A 14	8	8	6	
	Regierungsräte	A 13	4	4	7	
	Oberamtsräte	A 13	8	8	5	
	Amtsräte	A 12	7	7	7	
	Regierungsamtänner	A 11	4	4	4	
	Regierungsoberinspektoren	A 10	4	4	4	
	Amtsinspektoren	A9+AZ	3	3	3	
	Betriebsinspektor		1	1	1	
	Amtsinspektoren	A 9	7	7	7	
	Betriebsinspektor		1	1	1	
	Regierungshauptsekretäre	A 8	2	2	2	
	Regierungsobersekretär	A 7	1	1	1	
	Regierungssekretär	A 6	1	1	1	
	Oberamtsmeister	A 5	2	2	2	
		Zusammen		77	77	74
	Zugang/Abgang		+3			
	Leerstellen					
	Amtsrat	A 12	1	1	1	Zweckbestimmung der Leerstelle: Erziehungsurlaub
425 01	Angestellte					
	Tarifliche Angestellte	IIa	1	1	1	
		IVa	1	1	1	
		IVb	5	5	5	
		Vb	9	9	9	
		Vc	13	13	11	
		VIb	23	23	23	
		VII	25	25	25	
	(darunter Schreibkräfte)		(1)	(1)	(1)	
		VIII	18	18	18	
	(darunter Schreibkräfte)		(1)	(1)	(1)	
	Außertarifliche Angestellte im Stenographischen Dienst		15	15	15	
	Zusammen		110	110	108	
	Zugang/Abgang		+2			
426 01	Arbeiter					
	Arbeiter		24	24	24	
	Gesamtübersicht					
422 01	Planmäßige Beamte		77	77	74	
425 01	Angestellte (darunter Schreibkräfte)		110 (2)	110 (2)	108 (2)	
	Personalsoll A (ohne Stellen für abgeordnete Beamte Titel 422 31 und ohne Leerstellen)		187	187	182	
	Ferner:					
426 01	Arbeiter		24	24	24	
	Personalsoll B		24	24	24	

Erläuterungen			
Zu- oder Abgang in BesGr, VergGr, LohnGr	1987	1988	Begründung
1	2	3	4

Zu 01 01/422 01**Neue Stellen**

A 15	Regierungsdirektor	+ 1	-
A 13	Oberamtsräte	+ 3	-
Summe der neuen Stellen		+ 4	-

Stellenumsetzungen

A 13	Regierungsrat	- 1	-	Vorübergehende Umsetzung nach 15 50/422 01 BesGr A 13
------	---------------	-----	---	---

Zugleich Summe der Stellenumsetzungen

Stellenhebungen

A 16	Ministerialräte	+ 2	-	Hebung von BesGr A 15
A 15	Regierungsdirektoren	- 2	-	Hebung nach BesGr A 16
A 14	Oberregierungsräte	+ 2	-	Hebung von BesGr A 13 (Regierungsrat)
A 13	Regierungsräte	- 2	-	Hebung nach BesGr A 14

Summe der Stellenhebungen

Insgesamt Zugang/Abgang

Zu 01 01/425 01**Neue Stellen**

Vc		+ 2	-
Zugleich Summe der neuen Stellen		+ 2	-

Insgesamt Zugang/Abgang

Stellenplan

Titel	Bezeichnung	BesGr	Stellenzahl			Vermerke
		VergGr	1987	1988	1986	
		LohnGr				
1	2	3	4	5	6	7
422 01	Planmäßige Beamte					
	Feste Gehälter					
	Ministerialdirigent	B 6	1	1	1	
	Aufsteigende Gehälter					
	Regierungsdirektor	A 15	1	1	1	
	Oberregierungsrat	A 14	1	1	1	
	Oberamtsräte	A 13	3	3	3	
	Regierungsoberinspektor	A 10	1	1	1	
	Regierungsinpektor	A 9	1	1	1	
	Oberamtsmeister	A 5	1	1	1	
	Zusammen		9	9	9	
425 01	Angestellte					
	Tarifliche Angestellte	IVa	2	2	—	
		IVb	—	—	1	
		Vb	—	—	1	
		Vc	1	1	1	
		VIb	3	3	3	
		VII	4	4	4	
	(darunter Schreibkräfte)		(1)	(1)	(1)	
	Zusammen		10	10	10	
426 01	Arbeiter					
	Arbeiter		1	1	1	
	Gesamtübersicht					
422 01	Planmäßige Beamte		9	9	9	
425 01	Angestellte		10	10	10	
	(darunter Schreibkräfte)		(1)	(1)	(1)	
	Personalsoll A		19	19	19	
	(ohne Stellen für abgeordnete Beamte Titel 422 31 und ohne Leerstellen)					
	Ferner:					
426 01	Arbeiter		1	1	1	
	Personalsoll B		1	1	1	

Erläuterungen			
Zu- oder Abgang in BesGr, VergGr, LohnGr	1987	1988	Begründung
1	2	3	4

Zu 01 03/425 01

Stellenhebungen

IVa	+ 1	-	Hebung von VergGr Vb
	+ 1	-	Hebung von VergGr IVb
IVb	- 1	-	Hebung nach VergGr IVa
Vb	- 1	-	Hebung nach VergGr IVa
	<hr/>		
Summe der Stellenhebungen	-	-	
	<hr/>		
Insgesamt Zugang/Abgang	-	-	

Stellenplan

Titel	Bezeichnung	BesGr	Stellenzahl			Vermerke
		VergGr	1987	1988	1986	
		LohnGr				
1	2	3	4	5	6	7
	Gesamtübersicht					
422 01	Planmäßige Beamte		86	86	83	
425 01	Angestellte (darunter Schreibkräfte)		120 (3)	120 (3)	118 (3)	
	Personalsoll A (ohne Stellen für abgeordnete Beamte Titel 422 31 und ohne Leerstellen)		206	206	201	
	Ferner:					
426 01	Arbeiter		25	25	25	
	Personalsoll B		25	25	25	