

Freistaat Bayern

**Haushaltsplan
1987/1988**

Einzelplan 11

für den Geschäftsbereich

des Bayerischen Obersten Rechnungshofs



Inhalt

Vorwort	Seite 3
Allgemeine Erläuterungen zur Veranschlagung der Haushaltsmittel 1987 und 1988	5
Kapitel 11 01 Bayerischer Oberster Rechnungshof	6
Kapitel 11 02 Sammelansätze für den Gesamtbereich des Epl. 11	12
Kapitel 11 04 Staatliche Rechnungsprüfungsämter	16
Abschluß	21
Stellenplan	23

Vorwort zum Einzelplan 11 Oberster Rechnungshof

A. Aufgaben und Aufbau der Verwaltung in den wichtigsten Grundzügen

Der Einzelplan 11 enthält die Einnahmen und Ausgaben des Bayerischen Obersten Rechnungshofes und der Staatlichen Rechnungsprüfungsämter.

Die Aufgaben des **Obersten Rechnungshofs** sind in Art. 80 der Verfassung des Freistaates Bayern dem Grunde nach festgelegt. Sie wurden durch die Bayerische Haushaltsordnung vom 8. Dezember 1971 (GVBl S. 433) neu geregelt und gegenüber dem bisherigen Rechtszustand erweitert. Der Oberste Rechnungshof hat danach die gesamte Haushalts- und Wirtschaftsführung des Freistaates Bayern einschließlich seiner Betriebe und Sondervermögen zu prüfen. Er hat ferner den Landtag, den Senat und einzelne Staatsministerien zu beraten und über Fragen, deren Beantwortung für die Haushalts- und Wirtschaftsführung von Bedeutung ist, dem Landtag, dem Senat und der Staatsregierung Gutachten zu erstatten. Daneben obliegen dem Obersten Rechnungshof auch Prüfungsaufgaben im außerstaatlichen Bereich.

Unter der Oberleitung des Obersten Rechnungshofs werden die ihm nachgeordneten **Rechnungsprüfungsämter** an der Prüfung beteiligt (Art. 100 BayHO; Art. 13 des Rechnungshofgesetzes vom 23. Dezember 1971 – GVBl S. 469).

Der Oberste Rechnungshof gliedert sich in vier Prüfungsabteilungen mit vierzehn Prüfungsgebieten und in eine Präsidialabteilung.

B. Wesentliche organisatorische Änderungen gegenüber dem Vorjahr

sind nicht eingetreten.

C. Gliederung der Einnahmen und Ausgaben

Eine Einzelaufgliederung der Einnahmen und Ausgaben des Einzelplans nach ökonomischen Gesichtspunkten sowie des Zuschußbedarfs enthält der **Einzelplanabschluß** (S. 21).

Die Gesamtausgaben entwickeln sich wie folgt:

	-in MioDM-		
	1986	1987	1988
Gesamtausgaben	22,5	22,9	23,6
davon Personalausgaben	20,8	20,9	21,6

D. Personalsoll

	Stellen für 1986	Stellen für 1987	Stellen für 1988
Tit. 422 01 Planmäßige Beamte	273	277	279
Tit. 425 01 Angestellte	55	52	52
Personalsoll A (ohne Stellen für abgeordnete Beamte Tit. 422 31)	328	329	331
Ferner:			
Tit. 425 11 Sonstige Hilfsleistungen durch Angestellte	1	1	1
Tit. 426 01 Arbeiter	8	7	7
Personalsoll B	9	8	8

Allgemeine Erläuterungen zur Veranschlagung der Haushaltsmittel 1987 und 1988

Die veranschlagten Einnahmen und Ausgaben sind gemäß Art. 17 BayHO und VV Nr. 2 hierzu grundsätzlich einzeln erläutert. Die nachfolgenden allgemeinen Erläuterungen dienen insbesondere zur Vermeidung von Wiederholungen bei einer Vielzahl der in Betracht kommenden Titel:

1. Geringfügige Änderungen (Minderungen oder Erhöhungen) gegenüber dem Vorjahr sind aus Vereinfachungsgründen grundsätzlich nicht erläutert. Als geringfügig gelten dabei
 - 1.1 Änderungen bis einschließlich 10 000 DM,
 - 1.2 Änderungen unter 10 v.H. des Vorjahresansatzes, soweit der Änderungsbetrag 40 000 DM nicht überschreitet.
2. Bei den Titeln 422 0. (Bezüge der planmäßigen Beamten), 422 3. (Bezüge der abgeordneten Beamten), 425 0. (Vergütungen der Angestellten) sowie 426 0. bis 426 2. (Löhne der Arbeiter) sind Betragsänderungen nicht erläutert, soweit sie ausschließlich auf Besoldungs- oder Tarifierhöhungen und Stellenänderungen beruhen.
3. Bei Titel 451 0. (Zuschüsse zur Gemeinschaftsverpflegung) sind die Ausgaben nach dem voraussichtlichen Bedarf, höchstens jedoch für 215 Tage, bei einem Tagessatz von 1 DM je Bediensteten veranschlagt. Zuschüsse für Gemeinschaftsveranstaltungen sind nicht veranschlagt.
4. Die im Stellenplan enthaltenen Amtsbezeichnungen für Beamte entsprechen den Bestimmungen des Bundesbesoldungsgesetzes und des Bayerischen Besoldungsgesetzes. Weibliche Beamte führen, soweit möglich, die Amtsbezeichnung in weiblicher Form, ohne daß dies im einzelnen im Stellenplan aufgeführt ist (vgl. Vorbemerkung Nr. 1 Abs. 1 zu den BBesO A und B und Nr. 1 zur BBesO R sowie Vorbemerkung Nr. 1 Satz 2 zu den BayBesO). Bei den im Stellenplan für das Jahr 1986 angegebenen Stellenzahlen sind die Stellenplanüberleitung gemäß Art. 6 Abs. 7 Haushaltsgesetz 1985/1986 (Stellenhebungen für den einfachen Dienst) sowie die Stellenhebungen bereits berücksichtigt, die gemäß § 6 Satz 2 des Zehnten Gesetzes zur Änderung beamtenrechtlicher Vorschriften vom 3. August 1986 (GVBl S. 205) als bewilligt gelten.
5. Die Hochbaumaßnahmen mit mehr als 750 000 DM (bisher: 500 000 DM) Gesamtkosten sind im einzelnen in der Anlage S dargestellt und erläutert.
6. Soweit bei Verpflichtungsermächtigungen im Haushaltsplan keine Jahresbeträge angegeben sind (vgl. Art. 16 Satz 2 BayHO), dürfen entsprechende Verpflichtungen frühestens zu Lasten des jeweils folgenden Haushaltsjahres eingegangen werden.
7. Hinweise zu den Zweckbestimmungsseiten:

Die Zweckbestimmungsseiten wurden wie in den Vorjahren zur Verfahrensbeschleunigung im ADV-Verfahren erstellt und im Lichtsatzverfahren umgesetzt.

Dabei wurden

 - 7.1 die Gruppierungsnummern der neu ausgebrachten Titel unterstrichen,
 - 7.2 bei wegfallenden Titeln in der Betragsspalte drei Sterne (***) ausgedruckt,
 - 7.3 im Kapitel- bzw. Einzelplanabschluß die Ausgaben der Hauptgruppe 8 nach »Sonstige Sachinvestitionen« (Obergruppen 81 und 82) und »Investitionsförderungsmaßnahmen« (Obergruppen 83 bis 89) getrennt,
 - 7.4 beim Einzelplanabschluß auch die Verpflichtungsermächtigungen mit erfaßt und
 - 7.5 bei den Hochbauausgaben der Anlage S im jeweiligen Kapitel eine fiktive Haushaltsstelle »710 00« verwendet; die Einzelaufschlüsselung auf die zutreffenden Titel (710 01 bis 748 69) ergibt sich aus der Anlage S.

11 01 BAYERISCHER OBERSTER RECHNUNGSHOF

TITEL	FKZ	ZWECKBESTIMMUNG	1987	1988	A Soll 1986	B Ist 1985	C Ist 1984
			TSD. DM	TSD. DM	TSD. DM		
1	2	3	4	5	6		
EINNAHMEN							
VERWALTUNGSEINNAHMEN U. DGL.							
111 01-0	011	GEBÜHREN, BEITRÄGE, TARIFLICHE UND GEBÜHRENARTIGE ENTGELTE	---	---	A	---	
113 01-8	011	ERLÖSE AUS DEM VERKAUF VON GEGENSTÄNDEN	0,1	8,0	A	8,0	
					B	0,1	
					C	11,2	
119 49-6	011	VERMISCHTE EINNAHMEN	0,1	0,1	A	0,1	
					B	28,2	
124 01-5	011	EINNAHMEN AUS VERMIETUNG, VERPACHTUNG UND NUTZUNG	5,0	5,0	A	5,0	
					B	4,8	
					C	4,5	
GESAMTEINNAHMEN			5,2	13,1	A	13,1	
					B	33,1	
					C	15,7	
AUSGABEN							
PERSONALAUSGABEN							
422 01-4	011	BEZÜGE DER PLANMÄSSIGEN BEAMTEN	8.900,0	9.202,0	A	8.823,0	
					B	8.387,5	
					C	8.309,9	
422 31-8	011	BEZÜGE DER ABGEORDNETEN BEAMTEN	148,0	153,0	A	51,0	
					B	139,0	
					C	18,8	
425 01-1	011	VERGÜTUNGEN DER ANGESTELLTEN	779,0	805,0	A	736,0	
					B	729,5	
					C	668,1	
425 11-9	011	VERGÜTUNGEN FÜR SONSTIGE HILFSLEISTUNGEN DURCH ANGESTELLTE	---	---	A	---	
425 41-3	011	ÜBERSTUNDENVERGÜTUNGEN FÜR ANGESTELLTE	---	---	A	---	
426 01-0	011	LÖHNE DER ARBEITER	140,0	144,0	A	134,0	
					B	130,3	
					C	127,9	
451 01-8	011	ZUSCHÜSSE ZUR GEMEINSCHAFTSVERPFLEGUNG	24,0	24,0	A	24,0	
					B	19,7	
					C	19,9	
453 01-6	011	TRENNUNGSGELD UND UMZUGSKOSTENVERGÜTUNGEN <i>GEGENSEITIG DECKUNGSFÄHIG MIT 11 04/453 01.</i>	20,0	20,0	A	20,0	
					B	2,0	
SÄCHLICHE VERWALTUNGS-AUSGABEN							
511 01-6	011	GESCHÄFTSBEDARF	47,0	47,0	A	49,0	
					B	30,7	
					C	35,3	
512 01-5	011	BÜCHER UND ZEITSCHRIFTEN	44,0	44,0	A	43,0	
					B	42,9	
					C	39,4	

Erläuterungen

	1987	1988
	Tsd DM	Tsd DM
Zu 11 01/124 01		
1. Einnahmen aus Dienst- und Werkdienstwohnungen (einschl. der Kostenbeiträge für Beleuchtung, Feuerung, Heizung, Wasser u. dgl.)	4,0	4,0
2. Einnahmen aus Vermietung, Verpachtung und Nutzung von Grundstücken, Gebäuden, Wohnungen u. dgl.	-	-
3. Einnahmen aus der Benutzung verwaltungseigener Geräte, Fahrzeuge usw.	0,8	0,8
4. Sonstige Einnahmen	0,2	0,2
Zusammen	5,0	5,0

Zu 11 01/422 01

Bezüge einschl. Zulagen und Zuwendungen.

Zu 11 01/422 31

Bezüge einschl. Zulagen und Zuwendungen.

Zu 11 01/425 01

Vergütungen einschl. Zulagen und Zuwendungen sowie Landesanteile zur Sozialversicherung und Zusatzversorgung (einschl. Umlage).

Zu 11 01/426 01

Löhne einschl. Zulagen und Zuwendungen sowie Landesanteile zur Sozialversicherung und Zusatzversorgung (einschl. Umlage).

	1987	1988
	Tsd DM	Tsd DM
Zu 11 01/453 01		
1. Trennungsgeld für 1/1 Bediensteten . .	10,0	10,0
2. Umzugskostenvergütungen für den Umzug von 1/1 Bediensteten	10,0	10,0
Zusammen	20,0	20,0

11 01 BAYERISCHER OBERSTER RECHNUNGSHOF

TITEL	FKZ	ZWECKBESTIMMUNG	1987	1988	A Soll 1986	
			TSD. DM	TSD. DM	B Ist 1985	C Ist 1984
1	2	3	4	5	6	
513 01-4	011	POST- UND FERNMELDEGEBÜHREN	68,0	68,0	A	68,0
					B	57,4
					C	56,7
514 01-3	011	HALTUNG VON DIENSTFAHRZEUGEN	23,0	23,0	A	23,0
					B	15,1
					C	18,3
515 01-2	011	GERÄTE, AUSSTATTUNGS- UND AUSRÜSTUNGS- GEGENSTÄNDE FÜR VERWALTUNGSZWECKE <i>GEGENSEITIG DECKUNGSFÄHIG MIT 11 04/515 01.</i>	35,0	37,0	A	30,0
					B	29,9
					C	51,2
516 01-1	011	DIENST- UND SCHUTZKLEIDUNG	1,5	1,5	A	1,3
					B	0,9
					C	1,1
517 01-0	011	BEWIRTSCHAFTUNG DER GRUNDSTÜCKE, GEBÄUDE UND RÄUME	113,0	113,0	A	114,0
					B	98,3
					C	98,5
517 05-6	011	BEWIRTSCHAFTUNG DURCH HEIZUNG, BELEUCHTUNG UND ELEKTRISCHE KRAFT	62,0	62,0	A	62,0
					B	56,7
					C	52,7
518 11-7	011	MIETEN UND PACHTEN FÜR MASCHINEN, GERÄTE UND FAHRZEUGE	36,0	36,0	A	35,0
					B	27,0
					C	31,4
519 01-8	011	UNTERHALTUNG DER GRUNDSTÜCKE UND BAULICHEN ANLAGEN	53,0	53,0	A	53,0
					B	49,0
					C	44,8
527 01-8	011	REISEKOSTENVERGÜTUNGEN FÜR INLANDSDIENSTREISEN <i>GEGENSEITIG DECKUNGSFÄHIG MIT 11 04/527 01.</i>	250,0	250,0	A	245,0
					B	194,4
					C	234,7
527 11-6	011	REISEKOSTENVERGÜTUNGEN FÜR AUSLANDSDIENSTREISEN	---	---	A	---
					B	2,3
529 01-6	011	ZUR VERFÜGUNG DES PRÄSIDENTEN FÜR AUSSERGEWÖHNLICHEN AUFWAND AUS DIENSTLICHER VERANLASSUNG IN BESONDEREN FÄLLEN	5,0	5,0	A	5,0
					B	4,7
					C	4,9
531 01-2	011	HERAUSGABE AMTLICHER BLÄTTER	9,0	9,0	A	9,0
					B	3,4
					C	3,9
546 49-9	011	VERMISCHTE VERWALTUNGS-AUSGABEN	1,5	1,5	A	0,9
					B	0,9
					C	0,7
SONSTIGE AUSGABEN FÜR INVESTITIONEN UND INVESTITIONSFÖRDERUNGSMASSNAHMEN						
811 01-3	011	ERWERB VON DIENSTFAHRZEUGEN	---	33,0	A	30,9
					C	30,0
812 01-2	011	ERWERB VON GERÄTEN, AUSSTATTUNGS- UND AUSRÜSTUNGS- GEGENSTÄNDEN	---	---	A	---
GESAMTAUSGABEN			10.759,0	11.131,0	A	10.557,1
					B	10.021,6
					C	9.848,2

Erläuterungen

	1987	1988
	Tsd DM	Tsd DM
Zu 11 01/513 01		
1. Postgebühren	11,0	11,0
2. Laufende Gebühren und Kosten für Fernmeldeanlagen	57,0	57,0
Zusammen	68,0	68,0

Anzahl der privaten Fernsprechanlüsse mit dienstlicher Mitbenutzung:

a) Hauptanschlüsse	1	(1)
b) Nebenanschlüsse	-	(-)

	1987	1988
	Tsd DM	Tsd DM
Zu 11 01/514 01		
1. Kraft- und Schmierstoffe	15,5	16,5
2. Unterhaltung und Instandsetzungen ..	6,0	5,0
3. Gebrauchsgegenstände	1,0	1,0
4. Sonstiges	0,5	0,5
Zusammen	23,0	23,0

Bestand an Dienstfahrzeugen:	Soll			am
	1987	1988	1986	1.2.1986
Personenkraftwagen	2	2	2	2

	1987	1988
	Tsd DM	Tsd DM
Gesamtausgaben für die Kraftfahrzeughaltung:		
Kosten wie vor	23,0	23,0
Personalausgaben	140,0	144,0
Beschaffung von Dienstfahrzeugen	-	33,0
Zusammen	163,0	200,0

	1987	1988
	Tsd DM	Tsd DM
Zu 11 01/515 01		
1. Beschaffung von Geräten, Ausstattungs- und Ausrüstungsgegenständen	15,0	17,0
2. Beschaffung von Schreib-, Rechen-, Druck- und sonstigen Maschinen	7,0	7,0
3. Unterhaltung	13,0	13,0
Zusammen	35,0	37,0

	1987	1988
	Tsd DM	Tsd DM
Zu 11 01/517 01		
1. Reinigung, Müllabfuhr usw., Be- und Entwässerung	93,0	93,0
2. Steuern und Abgaben	9,0	9,0
3. Geräte	1,0	1,0
4. Sonstige Hausbewirtschaftungskosten	10,0	10,0
Zusammen	113,0	113,0

	1987	1988
	Tsd DM	Tsd DM
Zu 11 01/517 05		
1. Heizung	52,0	52,0
2. Beleuchtung und elektrische Kraft, Heizung durch Gas und Elektrizität ..	10,0	10,0
Zusammen	62,0	62,0

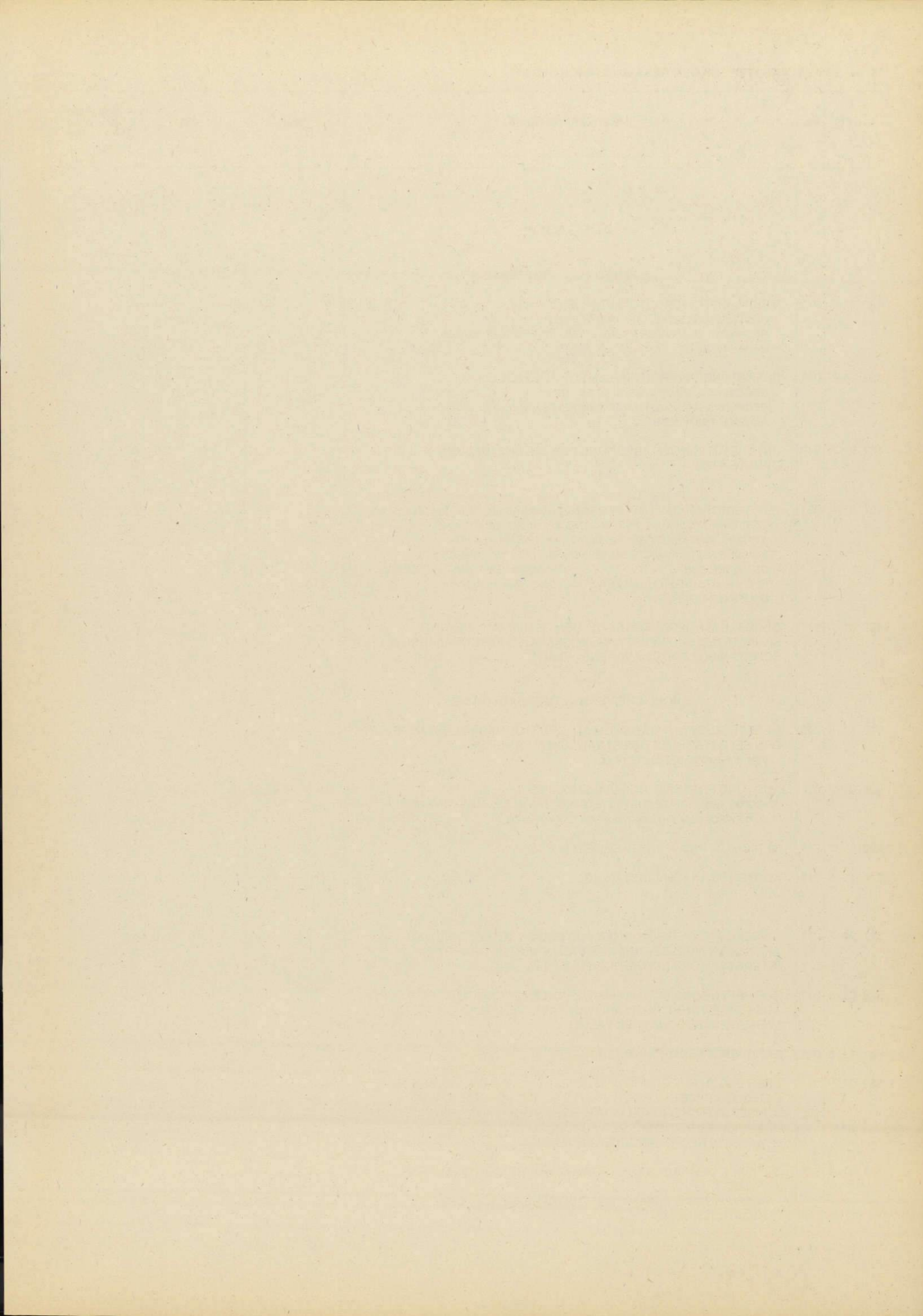
	1987	1988
	Tsd DM	Tsd DM
Zu 11 01/519 01		
1. Unterhaltung der verwaltungseigenen Grundstücke und baulichen Anlagen einschl. Zubehör	52,0	52,0
2. Unterhaltung der gemieteten oder gepachteten Grundstücke und baulichen Anlagen einschl. Zubehör	-	-
3. Ersatz und Ergänzung des Zubehörs zu Grundstücken und baulichen Anlagen	1,0	1,0
Zusammen	53,0	53,0

	1987	1988
	Tsd DM	Tsd DM
Zu 11 01/546 49		
1. Unfallrenten und Entschädigungen usw. an Dritte	-	-
2. Bekanntmachungen in Tageszeitungen und sonstigen Bekanntmachungsblättern	1,1	1,1
3. Verlustentschädigungen	0,1	0,1
4. Auslagen für Vorstellungsreisen	0,2	0,2
5. Sonstige vermischte Ausgaben	0,1	0,1
Zusammen	1,5	1,5

	1988
	Tsd DM
Zu 11 01/811 01	
1. Erstbeschaffung	-
2. Ersatzbeschaffung	
Zu ersetzen:	
1 Pkw, 100 kW, 4türlich, Baujahr 1983, Fahrleistung am 1.2.1986 66 200 km.	
Als Ersatzbeschaffung vorgesehen:	
1 Pkw, 100 kW, 4türlich	33,0

11 01 BAYERISCHER OBERSTER RECHNUNGSHOF

TITEL	FKZ	ZWECKBESTIMMUNG	1987	1988	A Soll 1986	
			TSD. DM	TSD. DM	B Ist 1985	C Ist 1984
1	2	3	4	5	6	
		ABSCHLUSS				
		VERWALTUNGSEINNAHMEN U. DGL.	5,2	13,1	A	13,1
					B	33,1
					C	15,7
		GESAMTEINNAHMEN	5,2	13,1	A	13,1
					B	33,1
					C	15,7
		PERSONAL AUSGABEN	10.011,0	10.348,0	A	9.788,0
					B	9.408,0
					C	9.144,6
		SÄCHLICHE VERWALTUNGSAUSGABEN	748,0	750,0	A	738,2
					B	613,6
					C	673,6
		SONSTIGE SACHINVESTITIONEN	-	33,0	A	30,9
					C	30,0
		GESAMTAUSGABEN	10.759,0	11.131,0	A	10.557,1
					B	10.021,6
					C	9.848,2
		ZUSCHUSS	10.753,8	11.117,9	A	10.544,0
					B	9.988,5
					C	9.832,5



11 02 SAMMELANSÄTZE FÜR DEN GESAMTBEREICH DES EPL. 11

TITEL	FKZ	ZWECKBESTIMMUNG	1987 TSD. DM	1988 TSD. DM	A Soll 1986 B Ist 1985 C Ist 1984 TSD. DM
1	2	3	4	5	6
AUSGABEN					
PERSONALAUSGABEN					
422 41-4	011	MEHRARBEITSVERGÜTUNGEN FÜR BEAMTE <i>GEGENSEITIG DECKUNGSFÄHIG MIT 425 41. RECHNUNGSMÄSSIGER NACHWEIS BEI DEN EINSCHLÄGIGEN HAUSHALTSSTELLEN.</i>	---	---	A ---
425 41-1	011	ÜBERSTUNDENVERGÜTUNGEN FÜR ANGESTELLTE <i>GEGENSEITIG DECKUNGSFÄHIG MIT 422 41. RECHNUNGSMÄSSIGER NACHWEIS BEI DEN EINSCHLÄGIGEN HAUSHALTSSTELLEN.</i>	2,0	2,0	A 2,0
442 01-8	940	UNTERSTÜTZUNGEN AUFGRUND DER UNTERSTÜTZUNGS- GRUNDSÄTZE	2,0	2,0	A 2,0 B 0,5 C 0,5
461 01-4	981	ZUR VERSTÄRKUNG DER PERSONALAUSGABEN DES EINZELPLANS <i>VERSTÄRKUNGSFÄHIG SIND DIE TITEL 421 01 BIS 426 49 OHNE DIE TITEL INNERHALB VON TG. NICHT GEMEINSAM BEWIRT- SCHAFTETE PERSONALAUSGABEN DÜRFEN NUR IM RAHMEN ALL- GEMEINER GEHALTS- UND TARIFFERHÖHUNGEN VERSTÄRKT WERDEN. RECHNUNGSMÄSSIGER NACHWEIS BEI DEN EINSCHLÄGIGEN HAUSHALTSSTELLEN.</i>	---	---	A 75,0
462 01-3	981	GLOBALE MINDERAusGABE BEI DEN GEMEINSAM BEWIRT- SCHAFTETEN UND VERSTÄRKUNGSFÄHIGEN PERSONALAUSGABEN, SOWEIT NICHT EINZELN VERANSCHLAGT	---	---	A ---
SÄCHLICHE VERWALTUNGSAusGABEN					
515 11-8	045	GERÄTE, AUSSTATTUNGS- UND AUSTRÜSTUNGSgegenSTÄNDE FÜR DEN SELBSTSCHUTZ DER STAATLICHEN BEHÖRDEN <i>VGL. VERMERK BEI 03 24/515 11.</i>	---	---	A ---
525 01-8	011	AUS- UND FORTBILDUNG, UMSCHULUNG <i>AUS DIESEM ANSATZ DÜRFEN REISEKOSTEN IM ZUSAMMENHANG MIT DER ZWECKBESTIMMUNG BESTRITTEN WERDEN.</i>	25,0	25,0	A 25,0 B 19,0 C 7,9
526 01-7	011	GERICHTS- UND ÄHNLICHE KOSTEN	---	---	A ---
526 11-5	011	KOSTEN FÜR SACHVERSTÄNDIGE	25,0	30,0	A 10,0 B 5,0 C 5,0
527 21-2	011	REISEKOSTENVERGÜTUNGEN FÜR REISEN IN PERSONALVER- TRETUNGSANGELEGENHEITEN UND IN VERTRETUNG DER INTERESSEN DER SCHWERBEHINDERTEN	1,4	1,4	A 1,4 B 1,1 C 0,7
529 02-3	011	ZUR VERFÜGUNG DES BAYER. OBERSTEN RECHNUNGSHOFS FÜR AUSSERGEWÖHNLICHEN AUFWAND AUS DIENSTLICHER VERAN- LASSUNG IN BESONDEREN FÄLLEN	10,0	5,0	A ---
531 11-8	011	FACHVERÖFFENTLICHUNGEN	---	---	A ---
532 01-9	011	LEISTUNGEN AUF GRUND VON GERICHTLICHEN ENTSCHEIDUN- GEN ODER PROZESSVERGLEICHEN SOWIE AUF GRUND VON AUSSERGERICHTLICHEN VERGLEICHEN ODER ANERKENNTNISSEN IM ZUSAMMENHANG MIT DER AUSÜBUNG DER VERTRETUNG DES STAATES IN RECHTSANGELEGENHEITEN	---	---	A ---
548 01-1	011	GLOBALE MEHRAUSGABEN FÜR SÄCHLICHE VERWALTUNGS- AusGABEN <i>RECHNUNGSMÄSSIGER NACHWEIS BEI DEN EINSCHLÄGIGEN HAUSHALTSSTELLEN.</i>	---	---	A ---

Erläuterungen

Zu 11 02/461 01

Der Ansatz dient zur Verstärkung für allgemeine Personalkostensteigerungen bei den in der Zweckbestimmungsspalte genannten Personalausgaben.

1987 gegenüber 1986:

Weniger 75,0 Tsd DM nach voraussichtlichem Bedarf.

Zu 11 02/515 11

Bei Kap. 03 24 Titel 515 11 sind für diesen Zweck global Mittel für alle Einzelpläne veranschlagt. Soweit für den gesamten Einzelplan 11 Ausgaben anfallen, werden sie bei dem vorgesehenen Leertitel verrechnet, der aus dem Ansatz bei Kap. 03 24 Titel 515 11 verstärkt werden kann.

Zu 11 02/526 11

1987 gegenüber 1986:

Mehr 15,0 Tsd DM für Gutachten im Rahmen der Rechnungsprüfung.

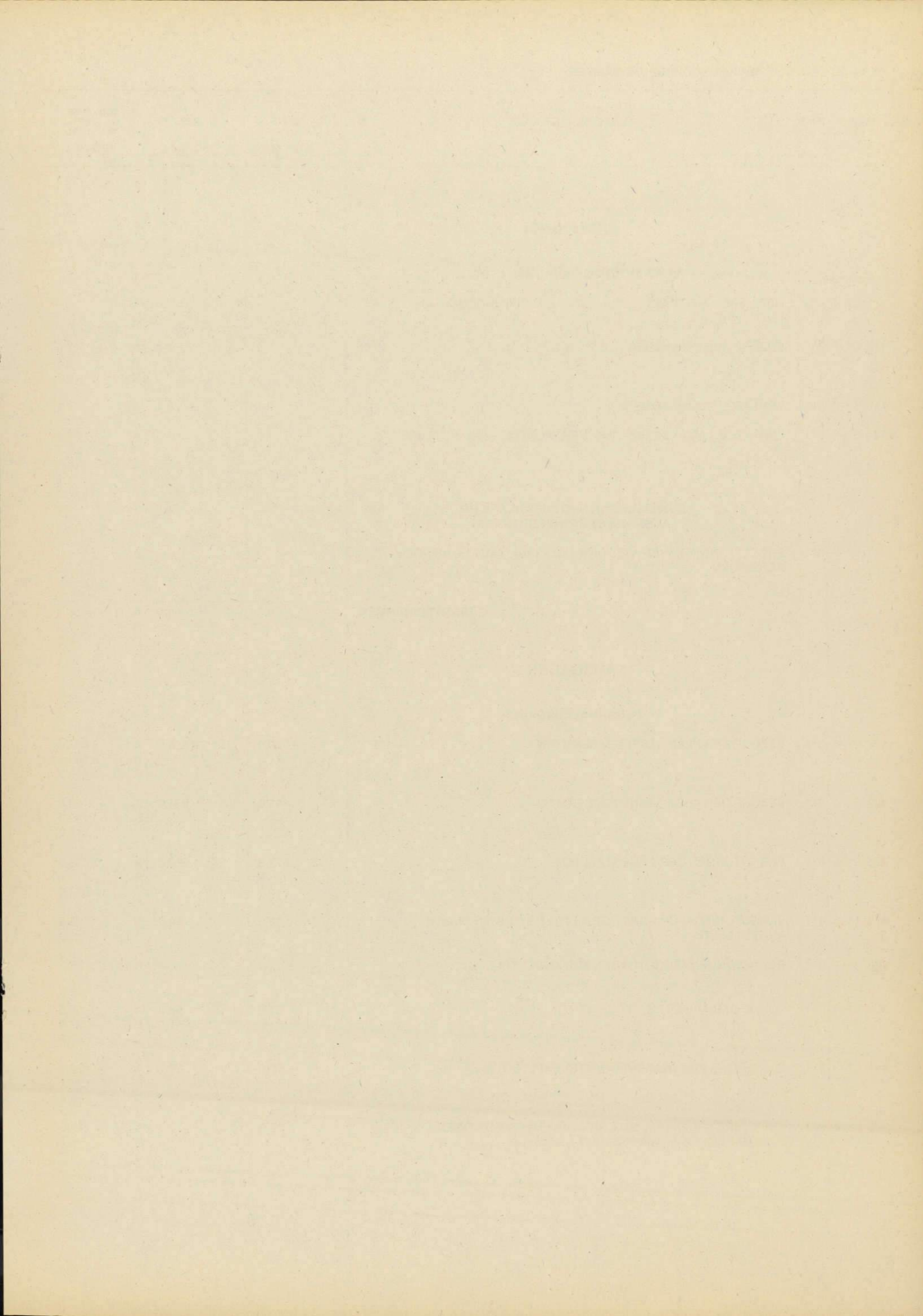
Zu 11 02/529 02

1987 gegenüber 1986:

Mehr 10,0 Tsd DM für notwendige Aufwendungen anlässlich des 175jährigen Bestehens des Bayer. Obersten Rechnungshofs.

11 02 SAMMELANSÄTZE FÜR DEN GESAMTBEREICH DES EPL. 11

TITEL	FKZ	ZWECKBESTIMMUNG	1987	1988	A Soll 1986	B Ist 1985	C Ist 1984
1	2	3	TSD. DM	TSD. DM	TSD. DM		
			4	5	6		
549 01-0	960	GLOBALE MINDERUNG DER SÄCHLICHEN VERWALTUNGSAusGABEN <i>DIE ANSÄTZE FÜR SÄCHLICHE VERWALTUNGSAusGABEN DÜRFEN IN HÖHE DIESER MINDERAusGABE NICHT IN ANSPRUCH GENOMMEN WERDEN.</i>	---	---	A	---	
		GESAMTAUSGABEN	65,4	65,4	A	115,4	
					B	25,6	
					C	14,1	
		ABSCHLUSS					
		PERSONALAUSGABEN	4,0	4,0	A	79,0	
					B	0,5	
					C	0,5	
		SÄCHLICHE VERWALTUNGSAusGABEN	61,4	61,4	A	36,4	
					B	25,1	
					C	13,6	
		GESAMTAUSGABEN	65,4	65,4	A	115,4	
					B	25,6	
					C	14,1	
		ZUSCHUSS	65,4	65,4	A	115,4	
					B	25,6	
					C	14,1	



11 04 STAATLICHE RECHNUNGSPRÜFUNGSÄMTER

TITEL	FKZ	ZWECKBESTIMMUNG	1987	1988	A Soll 1986	
			TSD. DM	TSD. DM	B Ist 1985	C Ist 1984
1	2	3	4	5	TSD. DM	
					6	
EINNAHMEN						
VERWALTUNGSEINNAHMEN U. DGL.						
111 01-4	011	GEBÜHREN, BEITRÄGE, TARIFLICHE UND GEBÜHRENARTIGE ENTGELTE	---	---	A	---
113 01-2	011	ERLÖSE AUS DEM VERKAUF VON GEGENSTÄNDEN	1,0	1,0	A	1,0
					B	0,3
					C	0,3
119 49-0	011	VERMISCHTE EINNAHMEN	0,1	0,1	A	0,1
124 01-9	011	EINNAHMEN AUS VERMIETUNG, VERPACHTUNG UND NUTZUNG	7,5	7,5	A	7,5
					B	7,3
					C	6,6
ZUWEISUNGEN UND ZUSCHÜSSE MIT AUSNAHME FÜR INVESTITIONEN						
271 01-0	011	ERSTATTUNG VON VERWALTUNGS-AUSGABEN AUS SONSTIGEN BEREICHEN	---	---	A	---
GESAMTEINNAHMEN						
			8,6	8,6	A	8,6
					B	7,6
					C	6,9
AUSGABEN						
PERSONALAUSGABEN						
422 01-8	011	BEZÜGE DER PLANMÄSSIGEN BEAMTEN	9.059,0	9.366,0	A	8.837,0
					B	8.536,9
					C	8.416,9
422 31-2	011	BEZÜGE DER ABGEORDNETEN BEAMTEN	195,0	201,0	A	198,0
					B	182,9
					C	113,2
425 01-5	011	VERGÜTUNGEN DER ANGESTELLTEN	1.577,0	1.630,0	A	1.836,0
					B	1.477,8
					C	1.573,5
425 11-3	011	VERGÜTUNGEN FÜR SONSTIGE HILFSLEISTUNGEN DURCH ANGESTELLTE	10,0	10,0	A	15,0
					C	1,0
425 41-7	011	ÜBERSTUNDENVERGÜTUNGEN FÜR ANGESTELLTE	---	---	A	---
426 01-4	011	LÖHNE DER ARBEITER	51,0	53,0	A	50,0
					B	47,9
					C	47,9
451 01-2	011	ZUSCHÜSSE ZUR GEMEINSCHAFTSVERPFLEGUNG	20,0	20,0	A	20,0
					B	16,1
					C	16,4
453 01-0	011	TRENNUNGSGELD UND UMZUGSKOSTENVERGÜTUNGEN <i>GEGENSEITIG DECKUNGSFÄHIG MIT 11 01/453 01.</i>	12,0	12,0	A	15,0
					B	8,7
					C	4,7

Erläuterungen

	1987	1988
	Tsd DM	Tsd DM
Zu 11 04/124 01		
1. Einnahmen aus Dienst- und Werkdienstwohnungen (einschl. der Kostenbeiträge für Beleuchtung, Feuerung, Heizung, Wasser u. dgl.)	6,9	6,9
2. Einnahmen aus Vermietung, Verpachtung und Nutzung von Grundstücken, Gebäuden, Wohnungen u. dgl.	0,6	0,6
Zusammen	7,5	7,5

Zu 11 04/422 01

Bezüge einschl. Zulagen und Zuwendungen.

Zu 11 04/422 31

Bezüge einschl. Zulagen und Zuwendungen.

Zu 11 04/425 01

Vergütungen einschl. Zulagen und Zuwendungen sowie Landesanteile zur Sozialversicherung und Zusatzversorgung (einschl. Umlage).

Zu 11 04/425 11

Vergütungen einschl. Zulagen und Zuwendungen sowie Landesanteile zur Sozialversicherung und Zusatzversorgung (einschl. Umlage).

Zu 11 04/426 01

Löhne einschl. Zulagen und Zuwendungen sowie Landesanteile zur Sozialversicherung und Zusatzversorgung (einschl. Umlage).

	1987	1988
	Tsd DM	Tsd DM
Zu 11 04/453 01		
1. Trennungsgeld für 1/1 Bediensteten . .	5,0	5,0
2. Umzugskostenvergütungen für den Umzug von 1/1 Bediensteten	7,0	7,0
Zusammen	12,0	12,0

11 04 STAATLICHE RECHNUNGSPRÜFUNGSÄMTER

TITEL	FKZ	ZWECKBESTIMMUNG	1987	1988	A Soll 1986	B Ist 1985	C Ist 1984
			TSD. DM	TSD. DM	TSD. DM		
1	2	3	4	5	6		
SÄCHLICHE VERWALTUNGS-AUSGABEN							
511 01-0	011	GESCHÄFTSBEDARF	46,0	48,0	A	48,0	32,8
					B		29,8
					C		
512 01-9	011	BÜCHER UND ZEITSCHRIFTEN	60,0	62,0	A	62,0	48,5
					B		45,9
					C		
513 01-8	011	POST- UND FERNMELDEGEBÜHREN	80,0	82,0	A	82,0	63,4
					B		64,4
					C		
515 01-6	011	GERÄTE, AUSSTATTUNGS- UND AUSRÜSTUNGS- GEGENSTÄNDE FÜR VERWALTUNGSZWECKE <i>GEGENSEITIG DECKUNGSFÄHIG MIT 11 01/515 01.</i>	44,0	44,0	A	44,0	36,5
					B		25,1
					C		
516 01-5	011	DIENST- UND SCHUTZKLEIDUNG	0,4	0,4	A	0,4	
517 01-4	011	BEWIRTSCHAFTUNG DER GRUNDSTÜCKE, GEBÄUDE UND RÄUME	89,0	90,0	A	89,0	79,4
					B		76,4
					C		
517 05-0	011	BEWIRTSCHAFTUNG DURCH HEIZUNG, BELEUCHTUNG UND ELEKTRISCHE KRAFT	100,0	102,0	A	100,0	92,0
					B		81,2
					C		
518 01-3	011	MIETEN UND PACHTEN FÜR GRUNDSTÜCKE, GEBÄUDE UND RÄUME	142,0	148,0	A	140,0	129,9
					B		129,4
					C		
518 11-1	011	MIETEN UND PACHTEN FÜR MASCHINEN, GERÄTE UND FAHRZEUGE	9,0	9,0	A	9,0	7,3
					B		6,8
					C		
519 01-2	011	UNTERHALTUNG DER GRUNDSTÜCKE UND BAULICHEN ANLAGEN	68,0	68,0	A	68,0	66,3
					B		51,6
					C		
527 01-2	011	REISEKOSTENVERGÜTUNGEN FÜR INLANDSDIENSTREISEN <i>GEGENSEITIG DECKUNGSFÄHIG MIT 11 01/527 01.</i>	170,0	175,0	A	165,0	172,7
					B		165,1
					C		
527 11-0	011	REISEKOSTENVERGÜTUNGEN FÜR AUSLANDSDIENSTREISEN	---	---	A	---	---
532 11-3	011	UMZUGS- UND VERLEGUNGSKOSTEN VON DIENSTSTELLEN	---	---	A	---	---
546 49-3	011	VERMISCHTE VERWALTUNGS-AUSGABEN	1,0	1,0	A	1,0	0,8
					B		1,0
					C		
BAUMASSNAHMEN							
701 01-0	011	KLEINE NEU-, UM- UND ERWEITERUNGSBAUTEN	230,0	186,0	A	---	---
SONSTIGE AUSGABEN FÜR INVESTITIONEN UND INVESTITIONSFÖRDERUNGSMASSNAHMEN							
812 01-6	011	ERWERB VON GERÄTEN, AUSSTATTUNGS- UND AUSRÜSTUNGS- GEGENSTÄNDEN	79,0	106,0	A	---	23,5
					C		
GESAMTAUSGABEN			12.042,4	12.413,4	A	11.779,4	10.999,9
					B		10.918,3
					C		

Erläuterungen

	1987	1988
	Tsd DM	Tsd DM
Zu 11 04/513 01		
1. Postgebühren	26,0	27,0
2. Laufende Gebühren und Kosten für Fernmeldeanlagen	53,0	54,0
3. Einmalige Gebühren und Kosten für Fernmeldeanlagen	0,5	0,5
4. Sonstiges	0,5	0,5
Zusammen	80,0	82,0

Anzahl der privaten Fernsprechanlüsse mit dienstlicher Mitbenutzung:

a) Hauptanschlüsse	-	(-)
b) Nebenanschlüsse	-	(-)

	1987	1988
	Tsd DM	Tsd DM
Zu 11 04/515 01		
1. Beschaffung von Geräten, Ausstattungs- und Ausrüstungsgegenständen	22,0	22,0
2. Beschaffung von Schreib-, Rechen-, Druck- und sonstigen Maschinen	11,0	11,0
3. Unterhaltung	11,0	11,0
Zusammen	44,0	44,0

	1987	1988
	Tsd DM	Tsd DM
Zu 11 04/517 01		
1. Reinigung, Müllabfuhr usw., Be- und Entwässerung	70,3	71,3
2. Steuern und Abgaben	6,0	6,0
3. Geräte	1,7	1,7
4. Sonstige Hausbewirtschaftungskosten	11,0	11,0
Zusammen	89,0	90,0

	1987	1988
	Tsd DM	Tsd DM
Zu 11 04/517 05		
1. Heizung	70,0	71,0
2. Beleuchtung und elektrische Kraft, Heizung durch Gas und Elektrizität	30,0	31,0
Zusammen	100,0	102,0

	1987	1988
	Tsd DM	Tsd DM
Zu 11 04/519 01		
1. Unterhaltung der verwaltungseigenen Grundstücke und baulichen Anlagen einschl. Zubehör	60,5	60,5
2. Unterhaltung der gemieteten oder gepachteten Grundstücke und baulichen Anlagen einschl. Zubehör	5,5	5,5
3. Ersatz und Ergänzung des Zubehörs zu Grundstücken und baulichen Anlagen	2,0	2,0
Zusammen	68,0	68,0

	1987	1988
	Tsd DM	Tsd DM
Zu 11 04/546 49		
1. Unfallrenten und Entschädigungen usw. an Dritte	-	-
2. Bekanntmachungen in Tageszeitungen und sonstigen Bekanntmachungsblättern	0,5	0,5
3. Verlustentschädigungen	-	-
4. Auslagen für Vorstellungsreisen	0,3	0,3
5. Sonstige vermischte Ausgaben	0,2	0,2
Zusammen	1,0	1,0

Zu 11 04/701 01**1987**

Amtsgebäude in München 40, Zentnerstraße 31
Fassadenerneuerung.

1988

Amtsgebäude in München 40, Zentnerstraße 31
Dachsanierung.

Zu 11 04/812 01**1987**

Erneuerung der Fernsprechanlage für das Staatliche Rechnungsprüfungsamt Ansbach - Dienststelle Nürnberg -

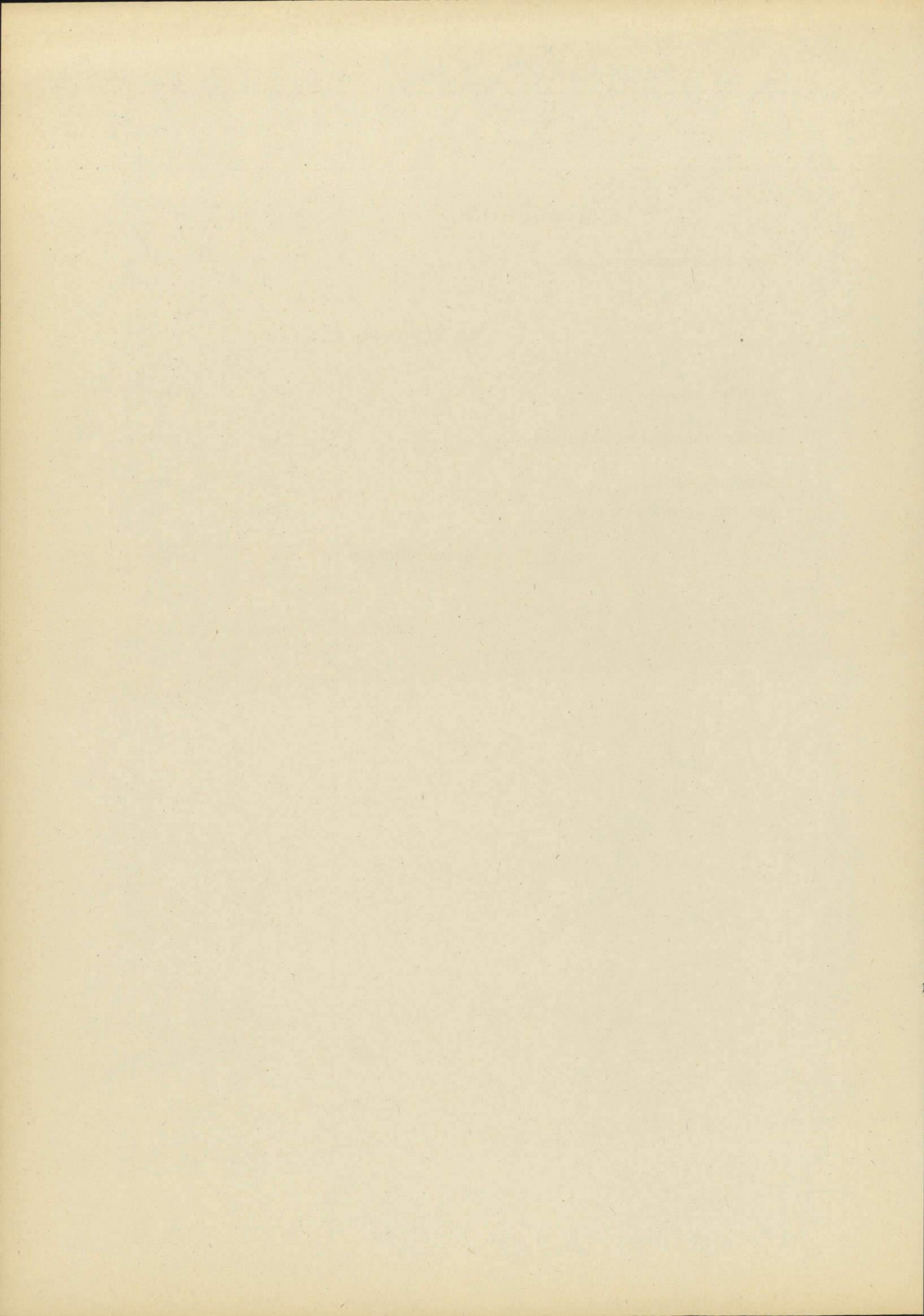
1988

Erneuerung der Fernsprechanlage für das Staatliche Rechnungsprüfungsamt München.

11 04 STAATLICHE RECHNUNGSPRÜFUNGSÄMTER

TITEL	FKZ	ZWECKBESTIMMUNG	1987	1988	A Soll 1986	
			TSD. DM	TSD. DM	B Ist 1985	C Ist 1984
1	2	3	4	5	TSD. DM	
					6	
		ABSCHLUSS				
		VERWALTUNGSEINNAHMEN U. DGL.	8,6	8,6	A	8,6
					B	7,6
					C	6,9
		GESAMTEINNAHMEN	8,6	8,6	A	8,6
					B	7,6
					C	6,9
		PERSONAL AUSGABEN	10.924,0	11.292,0	A	10.971,0
					B	10.270,3
					C	10.173,6
		SÄCHLICHE VERWALTUNGS AUSGABEN	809,4	829,4	A	808,4
					B	729,6
					C	676,7
		BAUMASSNAHMEN	230,0	186,0	A	
					C	44,5
		SONSTIGE SACHINVESTITIONEN	79,0	106,0	A	
					C	23,5
		GESAMTAUSGABEN	12.042,4	12.413,4	A	11.779,4
					B	10.999,9
					C	10.918,3
		ZUSCHUSS	12.033,8	12.404,8	A	11.770,8
					B	10.992,3
					C	10.911,4

TITEL	FKZ	ZWECKBESTIMMUNG	1987	1988	A Soll 1986	
			TSD. DM	TSD. DM	B Ist 1985	C Ist 1984
1	2	3	4	5	6	
		ABSCHLUSS EPL. 11				
		VERWALTUNGSEINNAHMEN U. DGL.	13,8	21,7	A	21,7
					B	40,7
					C	22,6
		GESAMTEINNAHMEN	13,8	21,7	A	21,7
					B	40,7
					C	22,6
		PERSONALAUFGABEN	20.939,0	21.644,0	A	20.838,0
					B	19.678,8
					C	19.318,7
		SÄCHLICHE VERWALTUNGS-AUSGABEN	1.618,8	1.640,8	A	1.583,0
					B	1.368,3
					C	1.363,9
		BAUMASSNAHMEN	230,0	186,0	A	
					C	44,5
		SONSTIGE SACHINVESTITIONEN	79,0	139,0	A	30,9
					C	53,5
		GESAMTAUSGABEN	22.866,8	23.609,8	A	22.451,9
					B	21.047,1
					C	20.780,6
		ZUSCHUSS	22.853,0	23.588,1	A	22.430,2
					B	21.006,4
					C	20.758,0



Stellenplan

für den Geschäftsbereich des

Bayerischen Obersten Rechnungshofs

– Einzelplan 11 –

Stellenplan

Titel	Bezeichnung	BesGr	Stellenzahl			Vermerke
		VergGr	1987	1988	1986	
		LohnGr				
1	2	3	4	5	6	7
422 01	Planmäßige Beamte					1. Bei Bedarf dürfen die Stellen der BesGr A 4, A 5 und der BesGr A 11 bis A 15 der Kap. 11 01 und 11 04 gegenseitig in Anspruch genommen werden. 2. Zu BesGr A 16: 1 Stelle ku nach Tit. 422 31 bei Abschluß des Prüfungsauftrags über die Wirtschaftlichkeit der Mittelbehörden 3. Zahl der Dienstwohnungen: 1
	Feste Gehälter					
	Präsident des Obersten Rechnungshofs	B 9	1	1	1	
	Vizepräsident des Obersten Rechnungshofs	B 6	1	1	1	
	Ministerialdirigenten		3	3	3	
	Leitende Ministerialräte	B 3	12	12	11	
	Aufsteigende Gehälter					
	Ministerialräte	A 16	5	5	5	
	Regierungsdirektoren	A 15	10	12	8	
	Oberregierungsräte	A 14	31	31	31	
	Regierungsräte	A 13	8	8	8	
	Oberrechnungsräte	A 13	33	33	33	
	Oberamtsräte		2	1	2	
	Rechnungsräte	A 12	4	4	4	
	Amtsinspektoren	A 9+AZ	2	3	2	
	Amtsinspektoren	A 9	3	3	3	
	Regierungshauptsekretär	A 8	1	1	1	
	Regierungsoberssekretär	A 7	1	1	1	
	Verwaltungsbetriebssekretäre	A 6	2	2	2	
	Oberamtsmeister	A 5	3	3	2	
	Amtsmeister	A 4	1	1	2	
	Zusammen		123	125	120	
	Zugang/Abgang		+3	+2		
422 31	Abgeordnete Beamte	A 15	1	1	1	
		A 13 (ORnR)	4	4	4	
	Zusammen		5	5	5	
425 01	Angestellte					
	Tarifliche Angestellte	Vb	1	1	1	
		Vc	5	5	5	
		Vlb	2	2	2	
		VII	3	3	3	
	(darunter Schreibkräfte)		(3)	(3)	(3)	
		VIII	7	7	8	
	(darunter Schreibkräfte)		(4)	(4)	(4)	
	Zusammen		18	18	19	
	Zugang/Abgang		-1			
426 01	Arbeiter					
	Arbeiter		2	2	2	
	Gesamtübersicht					
422 01	Planmäßige Beamte		123	125	120	
425 01	Angestellte (darunter Schreibkräfte)		18 (7)	18 (7)	19 (7)	
	Personalsoll A (ohne Stellen für abgeordnete Beamte Titel 422 31)		141	143	139	
	Ferner:					
426 01	Arbeiter		2	2	2	
	Personalsoll B		2	2	2	

Erläuterungen

Zu- oder Abgang in BesGr, VergGr, LohnGr	1987	1988	Begründung
1	2	3	4

Zu 11 01/422 01**Neue Stellen**

B 3	Leitender Ministerialrat	+ 1	-	zur Neubesetzung eines Prüfungsgebietes aufgrund Ausweitung des Prüfungsvolumens
A 15	Regierungsdirektoren	+ 2	+ 2	infolge Mehrung der Aufgaben
Summe der neuen Stellen		+ 3	+ 2	

Stellenhebungen

A 5	Oberamtsmeister	+ 1	-	Hebung von BesGr A 4
A 4	Amtsmeister	- 1	-	Hebung nach BesGr A 5
Summe der Stellenhebungen		-	-	

Stellenabsenkungen

A 13	Oberamtsrat	-	- 1	Absenkung nach BesGr A 9 + AZ
A 9+AZ	Amtsinspektor	-	+ 1	Absenkung von BesGr A 13 (OAR)
Summe der Stellenabsenkungen		-	-	

Insgesamt Zugang/Abgang	+ 3	+ 2	
-------------------------	-----	-----	--

Zu 11 01/425 01**Stelleneinsparungen**

VIII		- 1	-	Einsparung
Zugleich Summe der Stelleneinsparungen				

Insgesamt Zugang/Abgang	- 1	-	
-------------------------	-----	---	--

11 04

Staatliche Rechnungsprüfungsämter

Stellenplan

Titel	Bezeichnung	BesGr	Stellenzahl			Vermerke
		VergGr	1987	1988	1986	
		LohnGr				
1	2	3	4	5	6	7
422 01	Planmäßige Beamte					Bei Bedarf dürfen die Stellen der BesGr A 4, A 5 und der BesGr A 11 bis A 15 der Kap. 11 01 und 11 04 gegenseitig in Anspruch genommen werden.
	Aufsteigende Gehälter					
	Leitende Regierungsdirektoren	A 16	1	2	1	
	Regierungsdirektoren	A 15	3	4	2	
	Oberregierungsräte	A 14	8	6	9	
	Regierungsräte	A 13	5	5	5	
	Oberamtsräte	A 13	65	67	63	
	Regierungsamtsräte	A 12	55	53	59	
	Regierungsamtsmänner	A 11	9	9	9	
	Amtsinspektoren	A 9	3	3	1	
	Oberamtsmeister	A 5	3	3	3	
	Amtsmeister	A 4	2	2	1	
	Zusammen		154	154	153	
	Zugang/Abgang		+1			
422 31	Abgeordnete Beamte	A 13 (OAR)	4	4	4	
425 01	Angestellte					
	Tarifliche Angestellte	Vc	4	4	5	
		VIb	5	5	5	
		VII	13	13	13	
	(darunter Schreibkräfte)		(10)	(10)	(10)	
		VIII	12	12	13	
	(darunter Schreibkräfte)		(9)	(9)	(9)	
	Zusammen		34	34	36	
	Zugang/Abgang		-2			
425 11	Sonstige Hilfsleistungen durch Angestellte		1	1	1	
426 01	Arbeiter					
	Arbeiter		5	5	6	
	Zugang/Abgang		-1			
	Gesamtübersicht					
422 01	Planmäßige Beamte		154	154	153	
425 01	Angestellte		34	34	36	
	(darunter Schreibkräfte)		(19)	(19)	(19)	
	Personalsoll A		188	188	189	
	(ohne Stellen für abgeordnete Beamte Titel 422 31)					
	Ferner:					
425 11	Sonstige Hilfsleistungen durch Angestellte		1	1	1	
426 01	Arbeiter		5	5	6	
	Personalsoll B		6	6	7	

Erläuterungen			
Zu- oder Abgang in BesGr, VergGr, LohnGr	1987	1988	Begründung
1	2	3	4

Zu 11 04/422 01**Stelleneinsparungen**

A 12	Regierungsamtsrat	-	1	-	Einsparung
Zugleich Summe der Stelleneinsparungen					

Stellenumwandlungen

A 9	Amtsinspektor	+	1	-	Umwandlung von 425 01 VergGr Vc
A 4	Amtsmeister	+	1	-	Umwandlung und Absenkung von 425 01 VergGr VIII
<hr/>					
Summe der Stellenumwandlungen		+	2	-	

Stellenhebungen

A 16	Leitender Regierungsdirektor	-	-	+	1	Hebung von BesGr A 15 (gegen entsprechende Einsparungen)
A 15	Regierungsdirektoren	-	-	+	2	Hebung von BesGr A 14 (gegen entsprechende Einsparungen)
	Regierungsdirektor	+	1	-	-	Hebung von BesGr A 14 (gegen entsprechende Einsparungen)
	Regierungsdirektor	-	-	-	1	Hebung nach BesGr A 16
A 14	Oberregierungsrat	-	1	-	-	Hebung nach BesGr A 15
	Oberregierungsräte	-	-	-	2	Hebung nach BesGr A 15
A 13	Oberamtsräte	+	2	+	2	Hebung von BesGr A 12 (gegen entsprechende Einsparungen)
A 12	Regierungsamtsräte	-	2	-	2	Hebung nach BesGr A 13 (OAR)
<hr/>						
Summe der Stellenhebungen		-	-	-	-	

Stellenabsenkungen

A 12	Regierungsamtsrat	-	1	-	Absenkung nach BesGr A 9 (Amtsinspektor)
A 9	Amtsinspektor	+	1	-	Absenkung von BesGr A 12
<hr/>					
Summe der Stellenabsenkungen		-	-	-	-

Insgesamt Zugang/Abgang	+	1	-
-------------------------	---	---	---

Zu 11 04/425 01**Stellenumwandlungen**

Vc		-	1	-	Umwandlung nach 422 01 BesGr A 9 (Amtsinspektor)
VIII		-	1	-	Umwandlung und Absenkung nach 422 01 BesGr A 4
<hr/>					
Summe der Stellenumwandlungen		-	2	-	-
<hr/>					
Insgesamt Zugang/Abgang		-	2	-	-

Zu 11 04/426 01**Stelleneinsparungen**

Arbeiter		-	1	-	Einsparung
Zugleich Summe der Stelleneinsparungen					
<hr/>					

Insgesamt Zugang/Abgang	-	1	-
-------------------------	---	---	---

Epl. 11

Gesamtübersicht

Stellenplan						
Titel	Bezeichnung	BesGr	Stellenzahl			Vermerke
		VergGr	1987	1988	1986	
		LohnGr				
1	2	3	4	5	6	7
	Gesamtübersicht					
422 01	Planmäßige Beamte		277	279	273	
425 01	Angestellte (darunter Schreibkräfte)		52 (26)	52 (26)	55 (26)	
	Personalsoll A (ohne Stellen für abgeordnete Beamte Titel 422 31)		329	331	328	
	Ferner:					
425 11	Sonstige Hilfsleistungen durch Angestellte		1	1	1	
426 01	Arbeiter		7	7	8	
	Personalsoll B		8	8	9	