

**Freistaat Bayern**

**Haushaltsplan  
1987/1988**

**Einzelplan 12**

für den Geschäftsbereich

des Staatsministers für Bundesangelegenheiten  
und Bevollmächtigten  
des Freistaates Bayern beim Bund



## Inhalt

	Seite
<b>Vorwort</b> .....	3
Allgemeine Erläuterungen zur Veranschlagung der Haushaltsmittel 1987 und 1988 .....	5
<b>Kapitel 12 01</b> Staatsminister für Bundesangelegenheiten und Bevollmächtigter des Freistaates Bayern beim Bund .....	6
<b>Abschluß</b> .....	16
<b>Stellenplan</b> .....	17

# Vorwort zum Einzelplan 12 Staatsminister für Bundesangelegenheiten und Bevollmächtigter des Freistaates Bayern beim Bund

## A. Aufgaben und Aufbau der Verwaltung in den wichtigsten Grundzügen

Mit der Zustimmung des Bayerischen Landtags hat der Ministerpräsident einen **Staatsminister für Bundesangelegenheiten** bestellt (Art. 49 Abs. 2 BV). Für den Staatsminister für Bundesangelegenheiten wurden mit Beschluß der Bayerischen Staatsregierung vom 18. Dezember 1962 und mit Erlaß des Ministerpräsidenten vom 8. Januar 1963 (StAnz Nr. 2) insbesondere folgende Aufgaben festgelegt:

- Vertretung der Interessen des Freistaates Bayern beim Bund
- Pflege der Beziehungen zwischen der Bayerischen Staatsregierung und der Bundesregierung zur Stärkung der Stellung Bayerns im föderativen Aufbau der Bundesrepublik
- Einwirkung auf die Gesetzgebung des Bundes
- Stimmführung im Bundesrat bei Abwesenheit des Ministerpräsidenten oder seines Stellvertreters
- Berichterstattung an den Ministerpräsidenten über die von der Bundesregierung und vom Bundestag gegenüber den Ländern verfolgte allgemeine Politik
- Pflege der Verbindungen zwischen der Bayerischen Staatsregierung und den Abgeordneten des Bundestages
- Mitwirkung bei zwischenstaatlichen Angelegenheiten und Einrichtungen
- Zentrale Anlaufstelle der Bayerischen Staatsregierung für den Beobachter der Länder bei den Europäischen Gemeinschaften

Der Staatsminister für Bundesangelegenheiten hat seinen Dienstsitz in Bonn und München.

## B. Wesentliche organisatorische Änderungen

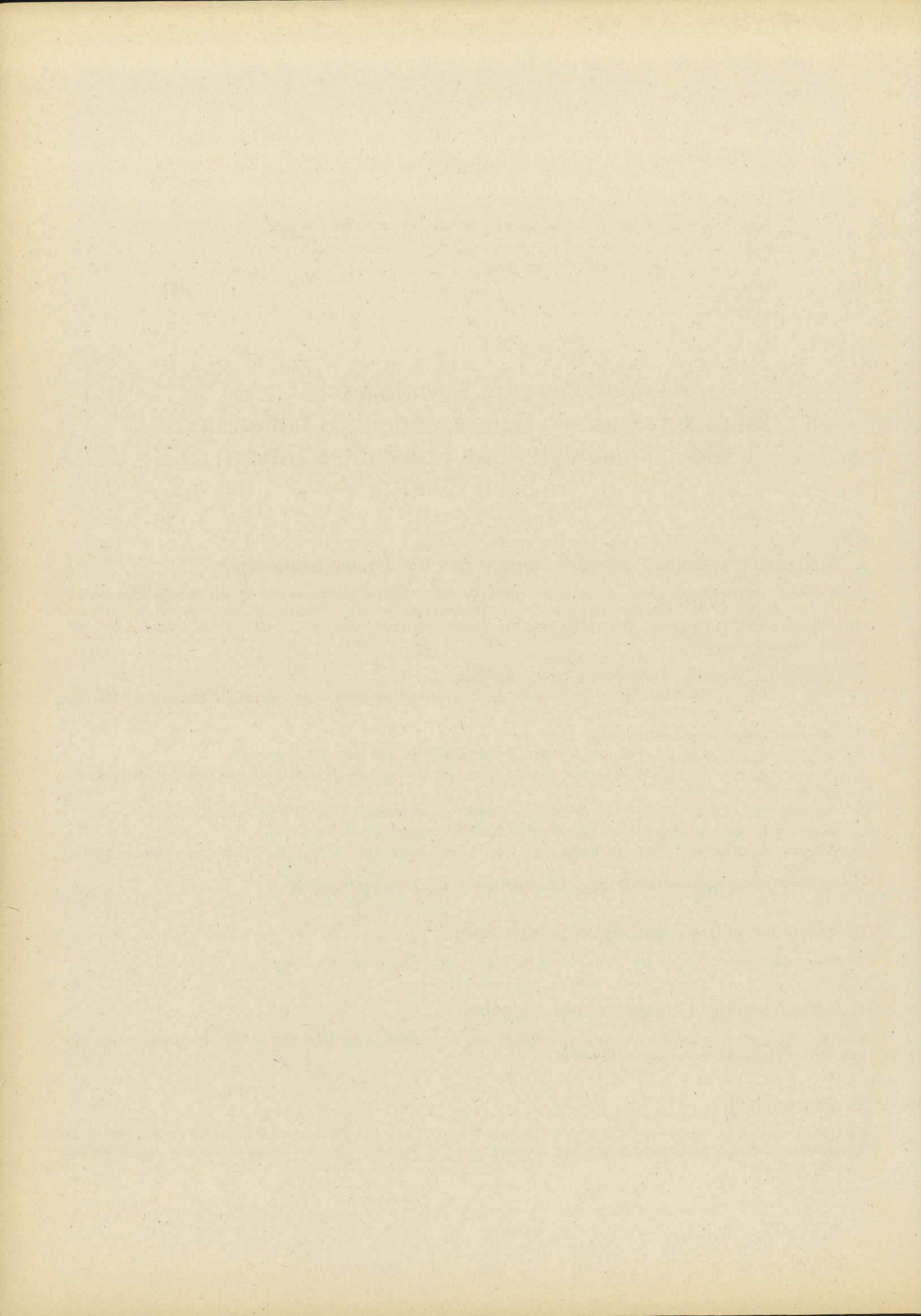
Erichtung eines Verbindungsbüros zu den Organen der Europäischen Gemeinschaft in Brüssel.

## C. Gliederung der Einnahmen und Ausgaben

Eine Einzelaufgliederung der Einnahmen und Ausgaben des Einzelplans nach ökonomischen Gesichtspunkten sowie des Zuschußbedarfs enthält der **Einzelplanabschluß** (S. 16).

## D. Personalsoll

Eine Gesamtübersicht über das Personalsoll A (gebundene Stellen) und das Personalsoll B (sonstige Stellen) enthält die **Gesamtübersicht zum Stellenplan** (S. 21). Die Gesamtübersicht ist insbesondere nach Stellen für Beamte, Angestellte und Arbeiter gegliedert.



## Allgemeine Erläuterungen zur Veranschlagung der Haushaltsmittel 1987 und 1988

Die veranschlagten Einnahmen und Ausgaben sind gemäß Art. 17 BayHO und VV Nr. 2 hierzu grundsätzlich einzeln erläutert. Die nachfolgenden allgemeinen Erläuterungen dienen insbesondere zur Vermeidung von Wiederholungen bei einer Vielzahl der in Betracht kommenden Titel:

1. Geringfügige Änderungen (Minderungen oder Erhöhungen) gegenüber dem Vorjahr sind aus Vereinfachungsgründen grundsätzlich nicht erläutert. Als geringfügig gelten dabei
  - 1.1 Änderungen bis einschließlich 10 000 DM,
  - 1.2 Änderungen unter 10 v.H. des Vorjahresansatzes, soweit der Änderungsbetrag 40 000 DM nicht überschreitet.
2. Bei den Titeln 421 0. (Bezüge des Ministers), 422 0. (Bezüge der planmäßigen Beamten), 422 1. (Bezüge der Beamten zur Anstellung), 422 2. (Anwärterbezüge), 422 3. (Bezüge der abgeordneten Beamten), 425 0. (Vergütungen der Angestellten) sowie 426 0. bis 426 2. (Löhne der Arbeiter) sind Betragsänderungen nicht erläutert, soweit sie ausschließlich auf Besoldungs- oder Tariferhöhungen und Stellenänderungen beruhen.
3. Bei Titel 451 0. (Zuschüsse zur Gemeinschaftsverpflegung) sind die Ausgaben nach dem voraussichtlichen Bedarf, höchstens jedoch für 215 Tage, bei einem Tagessatz von 1 DM je Bediensteten veranschlagt. Zuschüsse für Gemeinschaftsveranstaltungen sind nicht veranschlagt.
4. Die im Stellenplan enthaltenen Amtsbezeichnungen für Beamte entsprechen den Bestimmungen des Bundesbesoldungsgesetzes und des Bayerischen Besoldungsgesetzes. Weibliche Beamte führen, soweit möglich, die Amtsbezeichnung in weiblicher Form, ohne daß dies im einzelnen im Stellenplan aufgeführt ist (vgl. Vorbemerkung Nr. 1 Abs. 1 zu den BBesO A und B und Nr. 1 zur BBesO R sowie Vorbemerkung Nr. 1 Satz 2 zu den BayBesO). Bei den im Stellenplan für das Jahr 1986 angegebenen Stellenzahlen sind die Stellenplanüberleitung gemäß Art. 6 Abs. 7 Haushaltsgesetz 1985/1986 (Stellenhebungen für den einfachen Dienst) sowie die Stellenhebungen bereits berücksichtigt, die gemäß § 6 Satz 2 des Zehnten Gesetzes zur Änderung beamtenrechtlicher Vorschriften vom 3. August 1986 (GVBl S. 205) als bewilligt gelten.
5. Die Hochbaumaßnahmen mit mehr als 750 000 DM (bisher: 500 000 DM) Gesamtkosten sind im einzelnen in der Anlage S dargestellt und erläutert.
6. Soweit bei Verpflichtungsermächtigungen im Haushaltsplan keine Jahresbeträge angegeben sind (vgl. Art. 16 Satz 2 BayHO), dürfen entsprechende Verpflichtungen frühestens zu Lasten des jeweils folgenden Haushaltsjahres eingegangen werden.
7. Hinweise zu den Zweckbestimmungsseiten:
 

Die Zweckbestimmungsseiten wurden wie in den Vorjahren zur Verfahrensbeschleunigung im ADV-Verfahren erstellt und im Lichtsatzverfahren umgesetzt.

Dabei wurden

  - 7.1 die Gruppierungsnummern der neu ausgebrachten Titel unterstrichen,
  - 7.2 bei wegfallenden Titeln in der Betragsspalte drei Sterne (\*\*\*) ausgedruckt,
  - 7.3 im Kapitel- bzw. Einzelplanabschluß die Ausgaben der Hauptgruppe 8 nach »Sonstige Sachinvestitionen« (Obergruppen 81 und 82) und »Investitionsförderungsmaßnahmen« (Obergruppen 83 bis 89) getrennt,
  - 7.4 beim Einzelplanabschluß auch die Verpflichtungsermächtigungen mit erfaßt und
  - 7.5 bei den Hochbauausgaben der Anlage S im jeweiligen Kapitel eine fiktive Haushaltsstelle »710 00« verwendet; die Einzelaufschlüsselung auf die zutreffenden Titel (710 01 bis 748 69) ergibt sich aus der Anlage S.

**12 01 STAATSMINISTER FÜR BUNDESANGELEGENHEITEN UND BEVOLLMÄCHTIGTER DES FREISTAATES BAYERN BEIM BUND**

TITEL	FKZ	ZWECKBESTIMMUNG	1987	1988	A Soll 1986		
			TSD. DM	TSD. DM	B Ist 1985	C Ist 1984	
1	2	3	4	5	TSD. DM		
							6
<b>EINNAHMEN</b>							
<b>VERWALTUNGSEINNAHMEN U. DGL.</b>							
113 01-6	011	ERLÖSE AUS DEM VERKAUF VON GEGENSTÄNDEN	---	---	A	---	
					B	0,3	
					C	0,7	
119 49-4	011	VERMISCHTE EINNAHMEN	2,0	2,0	A	5,5	
					B	10,0	
					C	2,0	
124 01-3	011	EINNAHMEN AUS VERMIETUNG, VERPACHTUNG UND NUTZUNG	68,0	68,0	A	48,0	
					B	75,5	
					C	76,3	
<b>ZUWEISUNGEN UND ZUSCHÜSSE MIT AUSNAHME FÜR INVESTITIONEN</b>							
241 01-1	011	SONSTIGE ERSTATTUNGEN VOM BUND	10,0	10,0	A	---	
					B	35,6	
271 01-4	011	ERSTATTUNGEN DRITTER <i>VGL. VERMERK BEI 427 01.</i>	80,0	80,0	A	50,0	
					B	89,5	
					C	66,7	
<b>GESAMTEINNAHMEN</b>			160,0	160,0	A	103,5	
					B	210,9	
					C	145,7	
<b>AUSGABEN</b>							
<b>PERSONALAUSGABEN</b>							
421 01-3	011	BEZÜGE DES STAATSMINISTERS	248,3	257,0	A	239,9	
					B	233,4	
					C	226,4	
422 01-2	011	BEZÜGE DER PLANMÄSSIGEN BEAMTEN	1.728,0	1.805,1	A	1.491,1	
					B	1.461,8	
					C	1.411,1	
422 11-0	011	BEZÜGE DER BEAMTEN ZUR ANSTELLUNG	64,0	66,0	A	57,5	
					B	60,0	
					C	56,4	
422 31-6	011	BEZÜGE DER ABGEORDNETEN BEAMTEN	96,0	99,0	A	109,9	
					B	90,1	
					C	86,1	
425 01-9	011	VERGÜTUNGEN DER ANGESTELLTEN	1.602,7	1.659,1	A	1.385,4	
					B	1.328,1	
					C	1.284,1	
425 11-7	011	VERGÜTUNGEN FÜR SONSTIGE HILFSLEISTUNGEN DURCH ANGESTELLTE <i>EINSEITIG DECKUNGSFÄHIG ZUGUNSTEN 427 01.</i>	20,0	20,0	A	20,0	
					B	1,9	
					C	13,0	
425 41-1	960	ÜBERSTUNDENVERGÜTUNGEN FÜR ANGESTELLTE	58,5	55,0	A	56,5	
					B	55,6	
					C	52,7	
426 01-8	011	LÖHNE DER ARBEITER	317,0	327,6	A	278,1	
					B	246,7	
					C	253,1	

## Erläuterungen

	1987	1988
	Tsd DM	Tsd DM
<b>Zu 12 01/124 01</b>		
Veranschlagt sind:		
1. Einnahmen aus Dienst- und Werk-		
dienstwohnungen (einschl. der Ko-		
stenbeiträge für Beleuchtung, Feue-		
rung, Heizung, Wasser u.dgl.) . . . . .	12,0	12,0
2. Einnahmen aus Vermietung, Verpach-		
tung und Nutzung von Grundstücken,		
Gebäuden, Wohnungen u.dgl. . . . .	56,0	56,0
Zusammen	68,0	68,0

**Zu 12 01/421 01**  
 Amtsgehalt und Wohnungsentschädigung einschl. Zulagen und Zuwendungen.

	1987	1988
	Tsd DM	Tsd DM
Davon		
Dienstaufwandsentschädigungen . . . . .	24,1	24,9

**Zu 12 01/422 01**  
 Bezüge einschl. Zulagen, Zuwendungen und Aufwandsentschädigungen.

	1987	1988
	Tsd DM	Tsd DM
Davon Aufwandsentschädigungen		
München . . . . .	1,8	1,8
Bonn . . . . .	17,4	17,4

**Zu 12 01/422 11**  
 Bezüge einschl. Zulagen und Zuwendungen.  
 Davon Aufwandsentschädigungen . . . . .

**Zu 12 01/422 31**  
 Bezüge einschl. Zulagen, Zuwendungen und Aufwandsentschädigungen.

	1987	1988
	Tsd DM	Tsd DM
Davon		
Aufwandsentschädigungen . . . . .	3,1	3,1

**Zu 12 01/425 01**  
 Vergütungen einschl. Zulagen, Zuwendungen und Aufwandsentschädigungen sowie Landesanteile zur Sozialversicherung und Zusatzversorgung (einschl. Umlage).

	1987	1988
	Tsd DM	Tsd DM
Davon		
Aufwandsentschädigungen . . . . .	16,2	16,2

**Zu 12 01/425 11**  
 Vergütungen einschl. Zulagen und Zuwendungen sowie Landesanteile zur Sozialversicherung und Zusatzversorgung (einschl. Umlage).

**Zu 12 01/426 01**  
 Löhne einschl. Zulagen, Zuwendungen und Aufwandsentschädigungen sowie Landesanteile zur Sozialversicherung und Zusatzversorgung (einschl. Umlage).

	1987	1988
	Tsd DM	Tsd DM
Davon		
Aufwandsentschädigungen . . . . .	3,4	3,4

## 12 01 STAATSMINISTER FÜR BUNDESANGELEGENHEITEN UND BEVOLLMÄCHTIGTER DES FREISTAATES BAYERN BEIM BUND

TITEL	FKZ	ZWECKBESTIMMUNG	1987	1988	A Soll 1986 B Ist 1985 C Ist 1984	TSD. DM
1	2	3	4	5		6
427 01-7	011	ENTGELTE FÜR NEBENBERUFLICH TÄTIGE PERSONEN <i>DIE AUSGABEBEFUGNIS ERHÖHT SICH UM DIE ISTEINNAHMEN BEI 271 01. EINSEITIG DECKUNGSFÄHIG ZU LASTEN 425 11.</i>	110,0	110,0	A 110,0 B 173,6 C 154,9	
442 01-8	940	UNTERSTÜTZUNGEN AUFGRUND DER UNTERSTÜTZUNGS-GRUNDSÄTZE	0,1	0,1	A 0,1	
451 01-6	011	ZUSCHÜSSE ZUR GEMEINSCHAFTSVERPFLEGUNG	13,7	13,7	A 13,4 B 11,4 C 11,0	
453 01-4	011	TRENNUNGSGELD UND UMZUGSKOSTENVERGÜTUNGEN	20,0	20,0	A 25,0 B 3,1 C 3,3	
461 01-4	981	ZUR VERSTÄRKUNG DER PERSONALAUSGABEN DES EINZELPLANES <i>VERSTÄRKUNGSFÄHIG SIND DIE TITEL 421 01 BIS 426 49 OHNE TITEL 425 41. NICHT GEMEINSAM BEWIRTSCHAFTETE PERSONALAUSGABEN DÜRFEN NUR IM RAHMEN ALLGEMEINER GEHALTS- UND TARIFERHÖHUNGEN VERSTÄRKT WERDEN. RECHNUNGSMÄSSIGER NACHWEIS BEI DEN EINSCHLÄGIGEN HAUSHALTSSTELLEN.</i>	---	---	A 6,2	
<b>SÄCHLICHE VERWALTUNGS-AUSGABEN</b>						
511 01-4	011	GESCHÄFTSBEDARF	78,0	78,0	A 69,0 B 68,9 C 59,5	
512 01-3	011	BÜCHER UND ZEITSCHRIFTEN	40,5	40,5	A 39,0 B 36,0 C 33,9	
513 01-2	011	POST- UND FERNMELDEGEBÜHREN	200,0	200,0	A 193,0 B 170,6 C 169,9	
514 01-1	011	HALTUNG VON DIENSTFAHRZEUGEN	56,0	56,0	A 50,0 B 51,0 C 51,7	
515 01-0	011	GERÄTE, AUSSTATTUNGS- UND AUSTRÜSTUNGSGEGENSTÄNDE FÜR VERWALTUNGSZWECKE	56,0	56,0	A 56,0 B 52,7 C 31,9	
515 11-8	045	GERÄTE, AUSSTATTUNGS- UND AUSTRÜSTUNGSGEGENSTÄNDE FÜR DEN SELBSTSCHUTZ DER STAATLICHEN BEHÖRDEN <i>VGL. VERMERK ZU 03 24/515 11.</i>	---	---	A ---	
516 01-9	011	DIENST- UND SCHUTZKLEIDUNG	5,5	5,5	A 5,0 B 4,2 C 4,9	
517 01-8	011	BEWIRTSCHAFTUNG DER GRUNDSTÜCKE, GEBÄUDE UND RÄUME	95,0	95,0	A 90,0 B 83,1 C 77,2	
517 05-4	011	BEWIRTSCHAFTUNG DURCH HEIZUNG, BELEUCHTUNG UND ELEKTRISCHE KRAFT	155,0	155,0	A 168,0 B 134,1 C 123,2	
518 01-7	011	MIETEN UND PACTEN FÜR GRUNDSTÜCKE, GEBÄUDE UND RÄUME	1,0	1,0	A 0,5 B 0,1 C 0,1	

## Staatsminister für Bundesangelegenheiten und Bevollmächtigter des Freistaates Bayern beim Bund

## Erläuterungen

	1987	1988
	Tsd DM	Tsd DM
<b>Zu 12 01/442 01</b>		
Veranschlagt sind:		
für 1 Arbeiter .....	0,1	0,1

	1987	1988
	Tsd DM	Tsd DM
<b>Zu 12 01/453 01</b>		
1. Trennungsgeld für 1/1 Bediensteten ..	6,0	6,0
2. Umzugskostenvergütungen für den Umzug von 1/1 Bediensteten .....	14,0	14,0
Zusammen	20,0	20,0

	1987	1988
	Tsd DM	Tsd DM
<b>Zu 12 01/513 01</b>		
1. Postgebühren .....	27,0	27,0
2. Laufende Gebühren und Kosten für Fernmeldeanlagen .....	167,0	167,0
3. Einmalige Gebühren und Kosten für Fernmeldeanlagen .....	4,0	4,0
4. Sonstiges .....	2,0	2,0
Zusammen	200,0	200,0

Anzahl der privaten Fernsprechanchlüsse mit dienstlicher Mitbenutzung:

a) Hauptanschlüsse	9	(9)
b) Nebenanschlüsse	2	(1)

	1987	1988
	Tsd DM	Tsd DM
<b>Zu 12 01/514 01</b>		
1. Kraft- und Schmierstoffe .....	28,0	28,0
2. Unterhaltung und Instandsetzungen ..	24,5	24,5
3. Gebrauchsgegenstände .....	1,0	1,0
4. Sonstiges .....	2,5	2,5
Zusammen	56,0	56,0

Bestand an Dienstfahrzeugen:	Soll	Soll	Soll	am
	1987	1988	1986	1.2.1986
Personenkraftwagen .....	5	5	5	5

	1987	1988
	Tsd DM	Tsd DM
Gesamtausgaben für die Kraftfahrzeug- haltung:		
Kosten wie vor .....	56,0	56,0
Personalausgaben .....	288,2	297,9
Beschaffung von Dienstfahrzeugen .....	-	55,0
Zusammen	344,2	408,9

	1987	1988
	Tsd DM	Tsd DM
<b>Zu 12 01/515 01</b>		
1. Beschaffung von Geräten, Ausstat- tungs- und Ausrüstungsgegenstän- den .....	30,0	30,0
2. Beschaffung von Schreib-, Rechen-, Druck- und sonstigen Maschinen ....	8,0	8,0
3. Unterhaltung .....	18,0	18,0
Zusammen	56,0	56,0

**Zu 12 01/515 11**

Bei 03 24/515 11 sind für diesen Zweck global Mittel für alle Einzelpläne veranschlagt. Soweit Ausgaben anfallen, werden sie bei dem vorgesehenen Leertitel verrechnet, der aus dem Ansatz bei 03 24/515 11 verstärkt werden kann.

	1987	1988
	Tsd DM	Tsd DM
<b>Zu 12 01/517 01</b>		
1. Reinigung, Müllabfuhr usw., Be- und Entwässerung .....	32,0	32,0
2. Steuern und Abgaben .....	27,0	27,0
3. Geräte .....	6,0	6,0
4. Sonstige Hausbewirtschaftungskosten	30,0	30,0
Zusammen	95,0	95,0

	1987	1988
	Tsd DM	Tsd DM
<b>Zu 12 01/517 05</b>		
1. Heizung .....	62,5	62,5
2. Beleuchtung und elektrische Kraft, Heizung durch Gas und Elektrizität ...	92,5	92,5
Zusammen	155,0	155,0

## 12 01 STAATSMINISTER FÜR BUNDESANGELEGENHEITEN UND BEVOLLMÄCHTIGTER DES FREISTAATES BAYERN BEIM BUND

TITEL	FKZ	ZWECKBESTIMMUNG	1987	1988	A Soll 1986	
			TSD. DM	TSD. DM	B Ist 1985	C Ist 1984
1	2	3	4	5	6	
518 11-5	011	MIETEN UND PACHTEN FÜR MASCHINEN, GERÄTE UND FAHRZEUGE	26,0	26,0	A	38,0
					B	20,4
					C	26,4
519 01-6	011	UNTERHALTUNG DER GRUNDSTÜCKE UND BAULICHEN ANLAGEN	115,0	115,0	A	100,0
					B	99,0
					C	113,2
525 01-8	011	AUS- UND FORTBILDUNG	3,0	3,0	A	3,0
					C	0,7
527 01-6	011	REISEKOSTENVERGÜTUNGEN FÜR INLANDSDIENSTREISEN	155,0	155,0	A	155,0
					B	125,2
					C	119,5
527 11-4	011	REISEKOSTENVERGÜTUNGEN FÜR AUSLANDSDIENSTREISEN	30,0	30,0	A	18,0
					B	14,4
					C	13,9
527 21-2	960	REISEKOSTENVERGÜTUNGEN FÜR REISEN IN PERSONALVERTRETUNGSANGELEGENHEITEN UND IN VERTRETUNG DER INTERESSEN DER SCHWERBEHINDERTEN	1,0	1,0	A	1,0
529 01-4	011	ZUR VERFÜGUNG DES STAATSMINISTERS FÜR AUSSERGEWÖHNLICHEN AUFWAND AUS DIENSTLICHER VERANLASSUNG IN BESONDEREN FÄLLEN	18,5	18,5	A	18,5
					B	16,9
					C	14,2
529 02-3	011	ZUR VERFÜGUNG DES BEVOLLMÄCHTIGTEN FÜR AUSSERGEWÖHNLICHEN AUFWAND AUS DIENSTLICHER VERANLASSUNG IN BESONDEREN FÄLLEN <i>ERSTATTUNGEN VON AUFWENDUNGEN FÜR DRITTE DÜRFEN VON DEN AUSGABEN ABGESETZT WERDEN. DIE MITTEL SIND ÜBERTRAGBAR.</i>	90,0	90,0	A	90,0
					B	87,6
					C	87,6
531 21-6	011	SONSTIGE VERÖFFENTLICHUNGEN <i>ERSTATTUNGEN VON AUFWENDUNGEN FÜR DRITTE DÜRFEN VON DER AUSGABE ABGESETZT WERDEN. DIE MITTEL SIND ÜBERTRAGBAR.</i>	220,0	220,0	A	220,0
					B	131,7
					C	88,4
532 01-9	011	AUSSERGERICHTLICHE VERGLEICHE	3,0	3,0	A	3,0
546 49-7	011	VERMISCHTE VERWALTUNGS-AUSGABEN	8,0	8,0	A	5,0
					B	8,0
					C	1,1
548 01-1	011	GLOBALE MEHRAUSGABEN FÜR SÄCHLICHE VERWALTUNGS-AUSGABEN OHNE AUSGABEN IN TITELGRUPPEN SOWIE OHNE AUSGABEN DER GRUPPE 529; AUSGABEN DER GRUPPE 531 DÜRFEN NUR MIT EINWILLIGUNG DES STAATSMINISTERIUMS DER FINANZEN VERSTÄRKT WERDEN <i>DIE AUSGABEN SIND BEI DEN ZUTREFFENDEN HAUSHALTSSTELLEN RECHNUNGSMÄSSIG NACHZUWEISEN.</i>	---	30,0	A	35,0
<b>BAUMASSNAHMEN</b>						
701 01-4	011	KLEINE NEU-, UM- UND ERWEITERUNGSBAUTEN VERPFLICHTUNGSERMÄCHT. 1987 TSD. DM 107,0 <i>FÄLLIG FRÜHESTENS IM NÄCHSTEN HAUSHALTSJAHR.</i>	33,0	107,0	A	
					B	144,5
<b>SONSTIGE AUSGABEN FÜR INVESTITIONEN UND INVESTITIONSFÖRDERUNGSMASSNAHMEN</b>						
811 01-1	011	ERWERB VON DIENSTFAHRZEUGEN	---	55,0	A	48,4
					C	46,1
812 01-0	011	ERWERB VON GERÄTEN, AUSSTATTUNGS- UND AUSTRÜSTUNGS-GEGENSTÄNDEN	20,0	---	A	45,0
					B	71,6
					C	123,9

## Erläuterungen

**Zu 12 01/518 11**

1987 gegenüber 1986:

Weniger 12,0 Tsd DM nach dem voraussichtlichen Bedarf.

	1987	1988
	Tsd DM	Tsd DM
<b>Zu 12 01/519 01</b>		
1. Unterhaltung der verwaltungseigenen Grundstücke und baulichen Anlagen einschl. Zubehör .....	110,0	110,0
2. Unterhaltung der gemieteten oder gepachteten Grundstücke und baulichen Anlagen einschl. Zubehör .....	-	-
3. Ersatz und Ergänzung des Zubehörs zu Grundstücken und baulichen Anlagen .....	5,0	5,0
Zusammen	115,0	115,0

1987 gegenüber 1986:

Mehr 15,0 Tsd DM nach dem voraussichtlichen Bedarf.

**Zu 12 01/527 11**

1987 gegenüber 1986:

Mehr 12,0 Tsd DM für Dienstreisen zum EG-Verbindungsbüro.

	1987	1988
	Tsd DM	Tsd DM
<b>Zu 12 01/531 21</b>		
1. Herausgabe von Dokumentationen ...	14,0	14,0
2. Informationen an Presse und Besucher .....	7,0	7,0
3. Informationsbesuche von Diplomaten in München und Informationsbesuche von Journalisten aus Bonn in Bayern und aus Bayern in Bonn .....	30,0	30,0
4. 10 (10) Ausstellungen über Bayern in der Bayerischen Vertretung in Bonn (incl. Eröffnungsempfänge und sonstige Veranstaltungen im Rahmen der Öffentlichkeitsarbeit) .....	162,0	162,0
5. Pressefotos und Sonstiges .....	7,0	7,0
Zusammen	220,0	220,0

	1987	1988
	Tsd DM	Tsd DM
<b>Zu 12 01/546 49</b>		
1. Unfallrenten und Entschädigungen usw. an Dritte .....	-	-
2. Bekanntmachungen in Tageszeitungen und sonstigen Bekanntmachungsblättern .....	4,6	4,6
3. Verlustentschädigungen .....	0,5	0,5
4. Auslagen für Vorstellungsreisen .....	1,9	1,9
5. Sonstige vermischte Ausgaben .....	1,0	1,0
Zusammen	8,0	8,0

**Zu 12 01/548 01**

Für 1988 sind bei den einzelnen Sachtiteln grundsätzlich keine Erhöhungen vorgesehen. Der Verstärkungsansatz berücksichtigt insbesondere die zwangsläufigen Mehrausgaben aufgrund der voraussichtlichen Preisrate.

	1987	1988
	Tsd DM	Tsd DM
<b>Zu 12 01/701 01</b>		
Klimatisierung der Büroräume im Dachgeschoß (Altbau) des Dienstgebäudes Bonn, Schlegelstr. 1 .....	33,0	107,0

**Zu 12 01/811 01**

1988

Tsd DM

<b>1. Erstbeschaffung</b> .....	-
<b>2. Ersatzbeschaffung</b>	
Zu ersetzen:	
1 Pkw, 145 kW, 4türlich, Baujahr 1980, Fahrleistung am 1.2.1986 178 000 km	
Als Ersatzbeschaffung vorgesehen:	
1 Pkw, 4türlich .....	55,0

**Zu 12 01/812 01**

1987

Tsd DM

Neueinrichtung eines Übernachtungsraumes im Dienstwohngebäude .....	20,0
---	------

## 12 01 STAATSMINISTER FÜR BUNDESANGELEGENHEITEN UND BEVOLLMÄCHTIGTER DES FREISTAATES BAYERN BEIM BUND

TITEL	FKZ	ZWECKBESTIMMUNG	1987	1988	A Soll 1986 B Ist 1985 C Ist 1984
1	2	3	TSD. DM 4	TSD. DM 5	TSD. DM 6
<b>TITELGRUPPEN</b>					
51 AUSGABEN FÜR DAS EG-VERBINDUNGSBÜRO IN BRÜSSEL <i>TITEL DER TG GEGENSEITIG DECKUNGSFÄHIG, AUSGENOMMEN 529 51.</i>					
453 51-3	011	TRENNUNGSGELD UND UMZUGSKOSTENVERGÜTUNGEN	35,0	---	A
511 51-3	011	GESCHÄFTSBEDARF	---	---	A
512 51-2	011	BÜCHER UND ZEITSCHRIFTEN	---	---	A
513 51-1	011	POST- UND FERNMELDEGEBÜHREN	---	---	A
515 51-9	011	GERÄTE, AUSSTATTUNGS- UND AUSTRÜSTUNGSGEGENSTÄNDE FÜR VERWALTUNGSZWECKE	---	---	A
517 51-7	011	BEWIRTSCHAFTUNG DER GRUNDSTÜCKE, GEBÄUDE UND RÄUME EINSCHL. HEIZUNG, BELEUCHTUNG UND ELEKTRISCHE KRAFT	---	---	A
518 51-6	011	MIETEN UND PACHTEN FÜR GRUNDSTÜCKE, GEBÄUDE UND RÄUME SOWIE FÜR MASCHINEN, GERÄTE UND FAHRZEUGE	---	---	A
527 51-5	011	REISEKOSTENVERGÜTUNGEN	---	---	A
529 51-3	011	ZUR VERFÜGUNG DES STAATSMINISTERS FÜR AUSSERGEWÖHNLICHEN AUFWAND AUS DIENSTLICHER VERANLASSUNG IN BESONDEREN FÄLLEN IN BRÜSSEL	25,0	50,0	A
546 51-2	011	VERMISCHTE VERWALTUNGS-AUSGABEN <i>GLOBALANSCHLAG FÜR SÄCHLICHE VERWALTUNGS-AUSGABEN DER TITELGRUPPE 51 OHNE AUSGABEN DER GRUPPE 529. DIE AUSGABEN SIND BEI DEN ZUTREFFENDEN HAUSHALTSSTELLEN RECHNUNGSMÄSSIG NACHZUWEISEN.</i>	115,0	178,0	A
701 51-3	011	KLEINE NEU-, UM- UND ERWEITERUNGSBAUTEN	70,0	---	A
812 51-9	011	ERWERB VON GERÄTEN, AUSSTATTUNGS- UND AUSTRÜSTUNGS- GEGENSTÄNDEN	110,0	---	A
<b>SUMME DER TITELGRUPPE</b>			355,0	228,0	A
99 KOSTEN DER DATENVERARBEITUNG <i>TITEL DER TG GEGENSEITIG DECKUNGSFÄHIG.</i>					
513 99-5	011	POST- UND FERNMELDEGEBÜHREN, INSBESONDERE KOSTEN DER DATENFERNÜBERTRAGUNG	---	---	A
515 99-3	011	GERÄTE, AUSSTATTUNGS- UND AUSTRÜSTUNGSGEGENSTÄNDE, WARTUNG	---	15,0	A
519 99-9	011	UNTERHALTUNG DER GRUNDSTÜCKE UND BAULICHEN ANLAGEN	8,0	5,0	A
522 99-4	011	VERBRAUCHSMITTEL	3,0	3,0	A
525 99-1	011	AUS- UND FORTBILDUNG	2,0	2,0	A

## Erläuterungen

**Zu 12 01/51**

Dem EG-Verbindungsbüro sind folgende Stellen zuzuordnen:

	Stellen- soll 1987	Stellen- soll 1988	Stellen- soll 1986
<b>Gruppe 422</b>			
BesGr B 3	1	1	-
<b>Gruppe 425</b>			
VergGr III	1	1	-
VergGr V b	1	1	-

	1987 Tsd DM	1988 Tsd DM
<b>Zu 12 01/453 51</b>		
1. Trennungsgeld für 1 Bediensteten . . . .	10,0	-
2. Umzugskostenvergütungen für den Umzug von 1 Bediensteten . . . . .	25,0	-
Zusammen	35,0	-

1987 gegenüber 1986:  
Mehr 35,0 Tsd DM infolge Übertragung neuer Aufgaben.

1988 gegenüber 1987:  
Weniger 35,0 Tsd DM nach dem voraussichtlichen Bedarf.

**Zu 12 01/529 51**

1987 gegenüber 1986:  
Mehr 25,0 Tsd DM,

1988 gegenüber 1987:  
Mehr 25,0 Tsd DM infolge Übertragung neuer Aufgaben.

**Zu 12 01/546 51**

1987 gegenüber 1986:  
Mehr 115,0 Tsd DM,

1988 gegenüber 1987:  
Mehr 63,0 Tsd DM infolge Übertragung neuer Aufgaben.

**Zu 12 01/701 51**

**1987**  
Umbau der anzumietenden Büroräume, insbesondere Einbau von Zwischenwänden.

**Zu 12 01/812 51**  
**1987**

Ausstattung des EG-Verbindungsbüros in Brüssel . 110,0

**Zu 12 01/99**

Personal, das dem EDV-Bereich zuzuordnen ist:

	Stellen- soll 1987	Stellen- soll 1988	Stellen- soll 1986
<b>Gruppe 425</b>			
VergGr VI b	1	1	-

	1987 Tsd DM	1988 Tsd DM
<b>Zu 12 01/515 99</b>		
1. Beschaffung von Kleinrechnern . . . . .	-	-
2. Beschaffung von Peripheriegeräten . . .	-	-
3. Beschaffung von Magnetplattenstapeln, Magnetbändern, Disketten u.ä. . .	-	-
4. Beschaffung von Geräten und Einrichtungsgegenständen zum Zwecke des Datenschutzes und der Datensicherung . . . . .	-	-
5. Wartungskosten für erworbene Hardware . . . . .	-	15,0
6. Wartungskosten für "gekaufte" Softwareprodukte . . . . .	-	-
Zusammen	-	15,0

1988 gegenüber 1987:  
Mehr 15,0 Tsd DM für die Wartung der Datenstationen.

**Zu 12 01/519 99**

Leitungsverlegungen, Uminstallationen usw.

**Zu 12 01/522 99**

Für Endlospapier, Endlosformulare, Farbbänder, Farbtücher usw.

## 12 01 STAATSMINISTER FÜR BUNDESANGELEGENHEITEN UND BEVOLLMÄCHTIGTER DES FREISTAATES BAYERN BEIM BUND

TITEL	FKZ	ZWECKBESTIMMUNG	1987	1988	A Soll 1986	
			TSD. DM	TSD. DM	B Ist 1985	C Ist 1984
1	2	3	4	5	TSD. DM	
					6	
526 99-0	011	KOSTEN FÜR SACHVERSTÄNDIGE	2,0	2,0	A	
533 99-1	011	NEBENKOSTEN DER DATENVERARBEITUNG	1,0	1,0	A	
534 99-0	011	VERGABE VON AUFTRÄGEN FÜR DATENERFASSUNG, SOFTWARE-ENTWICKLUNG U.Ä.	---	---	A	
535 99-9	011	MIETEN FÜR SOFTWARE	---	---	A	
812 99-3	011	ERWERB VON ELEKTRONISCHEN DATENVERARBEITUNGSANLAGEN, GERÄTEN, AUSSTATTUNGS- UND AUSTRÜTUNGSGEGENSTÄNDEN	110,0	16,0	A	
813 99-2	011	ERWERB VON SOFTWARE	28,0	---	A	
		<b>SUMME DER TITELGRUPPE</b>	154,0	44,0	A	
		<b>GESAMTAUSGABEN</b>	6.196,8	6.253,1	A	5.243,5
					B	4.985,7
					C	5.129,3
		<b>ABSCHLUSS</b>				
		VERWALTUNGSEINNAHMEN U. DGL.	70,0	70,0	A	53,5
					B	85,8
					C	79,0
		ZUWEISUNGEN UND ZUSCHÜSSE MIT AUSNAHME FÜR INVESTITIONEN	90,0	90,0	A	50,0
					B	125,1
					C	66,7
		<b>GESAMTEINNAHMEN</b>	160,0	160,0	A	103,5
					B	210,9
					C	145,7
		PERSONALAUSGABEN	4.313,3	4.432,6	A	3.793,1
					B	3.665,7
					C	3.552,1
		SÄCHLICHE VERWALTUNGS-AUSGABEN	1.512,5	1.642,5	A	1.357,0
					B	1.103,9
					C	1.017,3
		BAUMASSNAHMEN	103,0	107,0	A	144,5
					B	389,9
					C	93,4
		SONSTIGE SACHINVESTITIONEN	268,0	71,0	A	71,6
					B	170,0
					C	
		<b>GESAMTAUSGABEN</b>	6.196,8	6.253,1	A	5.243,5
					B	4.985,7
					C	5.129,3
		<b>ZUSCHUSS</b>	6.036,8	6.093,1	A	5.140,0
					B	4.774,8
					C	4.983,6

## Erläuterungen

**Zu 12 01/526 99**

EDV-Programmberater, EDV-Gutachter u.ä.

**Zu 12 01/533 99**

Fachliteratur u.ä.

	<b>1987</b>	<b>1988</b>
	Tsd DM	Tsd DM
<b>Zu 12 01/812 99</b>		
1. Beschaffung von Zentraleinheiten elektronischer Datenverarbeitungsanlagen .....	76,0	-
2. Beschaffung von Peripheriegeräten ...	34,0	16,0
3. Beschaffung von Magnetplattenstapeln u.ä. ....	-	-
4. Beschaffung von Geräten und Einrichtungsgegenständen zum Zwecke des Datenschutzes und der Datensicherung .....	-	-
Zusammen	110,0	16,0

**1987**

Kauf einer Zentraleinheit mit Bildschirmen und Druckern.

**1988**

Erweiterung der Anlage um zwei Terminals.

**Zu 12 01/813 99**

1987 gegenüber 1986:

Mehr 28,0 Tsd DM für die Grundausstattung der Kleincomputer (Betriebssystem, Dateiverwaltungssystem, Textverarbeitungssoftware).

1988 gegenüber 1987:

Weniger 28,0 Tsd DM nach dem voraussichtlichen Bedarf.

EPL. 12  
ABSCHLUSS

TITEL	FKZ	ZWECKBESTIMMUNG	1987	1988	A Soll 1986 B Ist 1985 C Ist 1984	
			TSD. DM	TSD. DM	TSD. DM	
1	2	3	4	5	6	
		<b>ABSCHLUSS EPL. 12</b>				
		VERWALTUNGSEINNAHMEN U. DGL.	70,0	70,0	A	53,5
					B	85,8
					C	79,0
		ZUWEISUNGEN UND ZUSCHÜSSE MIT AUSNAHME FÜR INVESTITIONEN	90,0	90,0	A	50,0
					B	125,1
					C	66,7
		<b>GESAMTEINNAHMEN</b>	160,0	160,0	A	103,5
					B	210,9
					C	145,7
		PERSONAL AUSGABEN	4.313,3	4.432,6	A	3.793,1
					B	3.665,7
					C	3.552,1
		SÄCHLICHE VERWALTUNGS AUSGABEN	1.512,5	1.642,5	A	1.357,0
					B	1.103,9
					C	1.017,3
		BAUMASSNAHMEN	103,0	107,0	A	
					B	144,5
					C	389,9
		VERPFLICHTUNG SERMÄCHT. 1987 TSD. DM	107,0			
		SONSTIGE SACHINVESTITIONEN	268,0	71,0	A	93,4
					B	71,6
					C	170,0
		<b>GESAMTAUSGABEN</b>	6.196,8	6.253,1	A	5.243,5
					B	4.985,7
					C	5.129,3
		VERPFLICHTUNG SERMÄCHT. 1987 TSD. DM	107,0			
		<b>ZUSCHUSS</b>	6.036,8	6.093,1	A	5.140,0
					B	4.774,8
					C	4.983,6

# Stellenplan

für den Geschäftsbereich des

Staatsministers für Bundesangelegenheiten

und Bevollmächtigten

des Freistaates Bayern beim Bund

– Einzelplan 12 –

12 01

Staatsminister für Bundesangelegenheiten und Bevollmächtigter des Freistaates Bayern beim Bund

## Stellenplan

Titel	Bezeichnung	BesGr	Stellenzahl			Vermerke		
		VergGr	1987	1988	1986			
		LohnGr						
1	2	3	4	5	6	7		
422 01	<b>Planmäßige Beamte</b>					1. Die Stellen der BesGr B 3 (Leitende Ministerialräte) sind besetzt durch 1 Abteilungsleiter, 1 ständigen Vertreter des Abteilungsleiters 2. <b>Zu BesGr A 13 (Regierungsräte):</b> 1 Stelle kw ab 31. Dezember 1987		
	<b>Feste Gehälter</b>							
	Ministerialdirektor	B 9	1	1	1			
	Ministerialdirigent	B 6	1	1	1			
	Leitende Ministerialräte	B 3	2	2	2			
	Ministerialräte		3	3	2			
	<b>Aufsteigende Gehälter</b>							
	Ministerialräte	A 16	2	2	2			
	Regierungsdirektor	A 15	1	1	1			
	Oberregierungsräte	A 14	2	2	2			
	Regierungsräte	A 13	2	2	1			
	Oberamtsrat	A 13	1	1	1			
	Amtsrat	A 12	1	1	1			
	Regierungsoberinspektor	A 10	1	1	1			
	Amtsinspektor	A 9+AZ	1	1	1			
	Amtsinspektoren	A 9	3	3	3			
	Regierungshauptsekretär	A 8	1	1	1			
	<b>Zusammen</b>			<b>22</b>	<b>22</b>		<b>20</b>	
	Zugang/Abgang			+2				
	<b>Leerstellen</b>							<b>Zweckbestimmung der Leerstelle:</b> Beurlaubung nach § 16 Abs. 3 UrIV Stelle kw
	Regierungsrat	A 13	1	1	-			
	Zugang/Abgang			+1				
422 31	<b>Abgeordnete Beamte</b>	B 3	1	1	-			
		A 16	-	-	1			
		A 15	1	1	1			
		A 14	1	1	1			
		A 10	1	1	1			
	<b>Zusammen</b>		<b>4</b>	<b>4</b>	<b>4</b>			
425 01	<b>Angestellte</b>							
	Tarifliche Angestellte	III	1	1	-			
		IVa	1	1	-			
		IVb	1	1	2			
		Vb	3	3	2			
		Vc	4	4	3			
		VIb	13	13	14			
	(darunter Schreibkräfte)		(8)	(8)	(8)			
		VII	4	4	4			
		VIII	3	3	3			
<b>Zusammen</b>		<b>30</b>	<b>30</b>	<b>28</b>				
Zugang/Abgang		+2						
426 01	<b>Arbeiter</b>							
	Arbeiter		6	6	5			
Zugang/Abgang		+1						

## Staatsminister für Bundesangelegenheiten und Bevollmächtigter des Freistaates Bayern beim Bund

## Erläuterungen

Zu- oder Abgang in BesGr, VergGr, LohnGr	1987	1988	Begründung
1	2	3	4

## Zu 12 01/422 01

## Neue Stellen

B 3	Ministerialrat	+ 1	-	Errichtung eines EG-Büros in Brüssel
Zugleich Summe der neuen Stellen				

## Stellenumsetzungen

A 13	Regierungsrat	+ 1	-	Umsetzung und Umwandlung von Kap. 03 09 gemäß Art.6 Abs.6 HG 1985/1986
A 9	Amtsinspektor	- 1	-	Umsetzung nach 02 01
A 8	Regierungshauptsekretär	+ 1	-	Umsetzung von 02 01
<hr/>				
Summe der Stellenumsetzungen		+ 1	-	

## Stellenhebungen

A 9	Amtsinspektor	+ 1	-	Hebung von BesGr A 8
A 8	Regierungshauptsekretär	- 1	-	Hebung nach BesGr A 9 (AI)
<hr/>				
Summe der Stellenhebungen		-	-	

Insgesamt Zugang/Abgang	+ 2	-	
-------------------------	-----	---	--

## Zu 12 01/422 01 (Leerstellen)

## Neue Leerstellen

A 13	Regierungsrat	+ 1	-	
Zugleich Summe der neuen Leerstellen				

Insgesamt Zugang/Abgang	+ 1	-	
-------------------------	-----	---	--

## Zu 12 01/422 31

## Neue Stellen

B 3	Ministerialrat	+ 1	-	
Zugleich Summe der neuen Stellen				

## Stelleneinsparungen

A 16	Ministerialrat	- 1	-	Einsparung
Zugleich Summe der Stelleneinsparungen				

Insgesamt Zugang/Abgang	-	-	
-------------------------	---	---	--

## Epl. 12

## Gesamtübersicht

## Stellenplan

Titel	Bezeichnung	BesGr	Stellenzahl			Vermerke
		VergGr	1987	1988	1986	
		LohnGr	4	5	6	
1	2	3	4	5	6	7
	<b>Gesamtübersicht</b>					
422 01	Planmäßige Beamte		22	22	20	
425 01	Angestellte (darunter Schreibkräfte)		30 (8)	30 (8)	28 (8)	
	<b>Personalsoll A</b> (ohne Stellen für abgeordnete Beamte Titel 422 31 und ohne Leerstellen)		<b>52</b>	<b>52</b>	<b>48</b>	
	Ferner:					
426 01	Arbeiter		6	6	5	
	Personalsoll B		6	6	5	

## Staatsminister für Bundesangelegenheiten und Bevollmächtigter des Freistaates Bayern beim Bund

## Erläuterungen

Zu- oder Abgang in BesGr, VergGr, LohnGr	1987	1988	Begründung
1	2	3	4

## Zu 12 01/425 01

## Neue Stellen

III	+ 1	-	Errichtung eines EG-Büros in Brüssel
Vb	+ 1	-	Errichtung eines EG-Büros in Brüssel
Summe der neuen Stellen	+ 2	-	

## Stellenhebungen

IVa	+ 1	-	Hebung von VergGr IVb
IVb	- 1	-	Hebung nach VergGr IVa
Vc	+ 1	-	Hebung von VergGr VIb
VIb	- 1	-	Hebung nach VergGr Vc
Summe der Stellenhebungen	-	-	

Insgesamt Zugang/Abgang	+ 2	-	
-------------------------	-----	---	--

## Zu 12 01/426 01

## Neue Stellen

Arbeiter	+ 1	-	
Zugleich Summe der neuen Stellen			
Insgesamt Zugang/Abgang	+ 1	-	

