

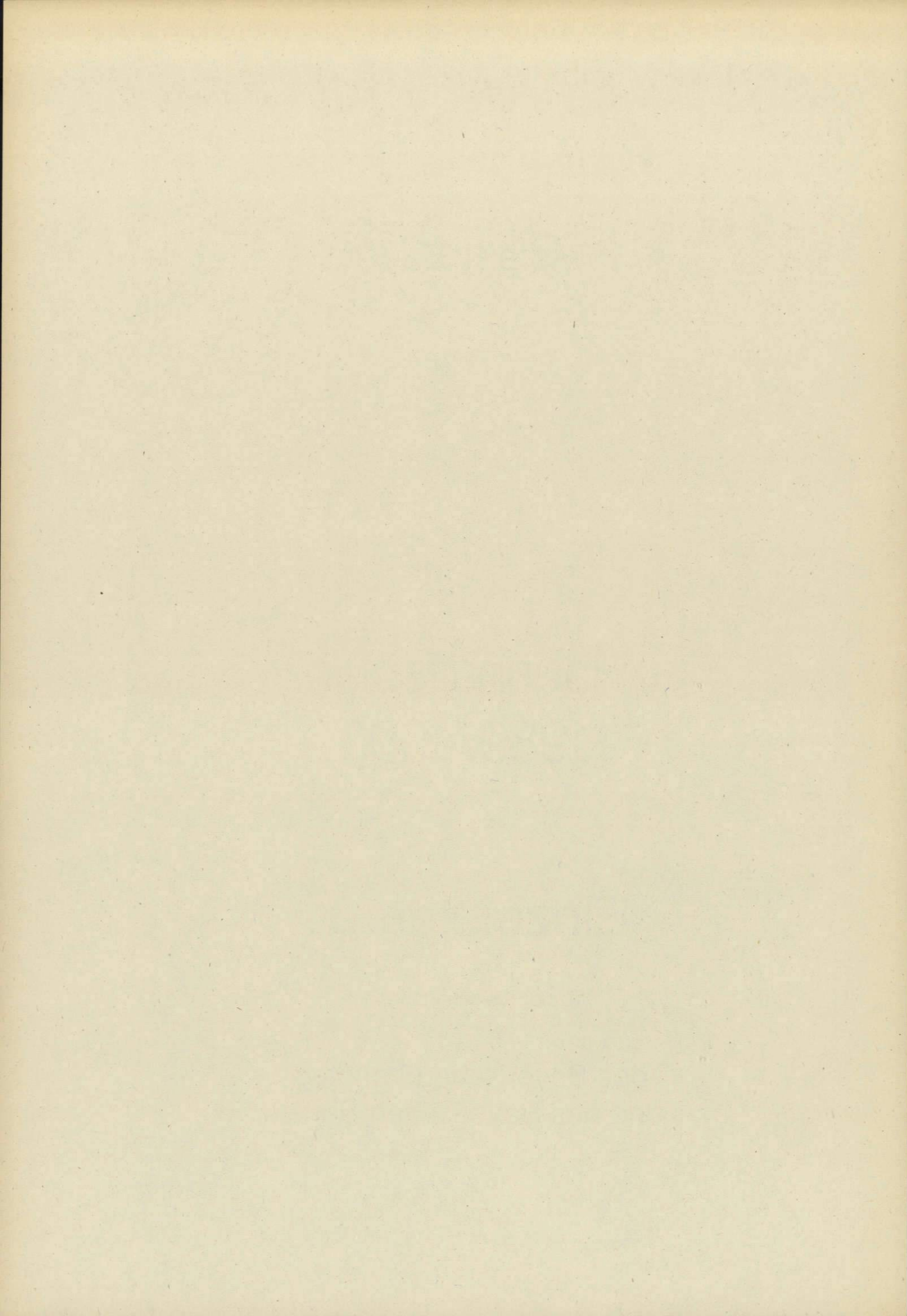
Freistaat Bayern

Haushaltsplan
1989/1990

Einzelplan 01

für den Geschäftsbereich

des Bayerischen Landtags
und des Bayerischen Senats



Inhalt

	Seite
Vorwort	3
Allgemeine Erläuterungen zur Veranschlagung der Haushaltsmittel 1989 und 1990	5
Kapitel 01 01 Landtag	6
Kapitel 01 02 Sammelansätze für den Gesamtbereich des Epl. 01	18
Kapitel 01 03 Senat	20
Abschluß	27
Übersicht Verpflichtungsermächtigungen	28
Anlage S Sonderausweis der staatlichen Hochbaumaßnahmen mit mehr als 750 000 DM Gesamtkosten im Einzelfall für den Bereich des Epl. 01	29
Stellenplan	33

Vorwort zum Einzelplan 01 Landtag und Senat

A. Aufgaben und Aufbau

Der Einzelplan 01 weist die Einnahmen und Ausgaben des Bayerischen Landtags und des Bayerischen Senats aus.

Im einzelnen sind die Organisation, die Arbeitsweise und die **Aufgaben des Bayerischen Landtags** festgelegt in Art. 13 mit 33 des 2. Abschnittes der Bayerischen Verfassung und im Gesetz über Landtagswahl, Volksbegehren und Volksentscheid – Landeswahlgesetz – LWG – (BayRS 111-1-I in der Fassung der Bekanntmachung vom 25. November 1988 [GVBI S. 345]).

Der am 12. Oktober 1986 gewählte Bayerische Landtag – 11. Legislaturperiode – besteht aus 204 Abgeordneten, von denen 105 als Stimmkreisbewerber und 99 als Wahlkreisbewerber gewählt wurden. Das Mandat läuft 4 Jahre.

Die **Aufgaben des Bayerischen Senats** beruhen auf Art. 34 mit 42 des Abschnittes 3 der Bayerischen Verfassung und auf dem Gesetz über den Senat in der Fassung der Bekanntmachung vom 9. Februar 1966 (BayRS 1101-1-I). Der Bayerische Senat besteht aus 60 Mitgliedern.

Neben den Verwaltungsaufgaben für den Bayerischen Landtag übernimmt das Landtagsamt auch eine Reihe von Dienstleistungen für den Bayerischen Senat. Das Landtagsamt trägt außerdem sämtliche Kosten für gemeinsam genutzte Anlagen sowie Mietkosten und Bauunterhalt für die Räume des Senats.

B. Wesentliche organisatorische Änderungen gegenüber dem Vorjahr

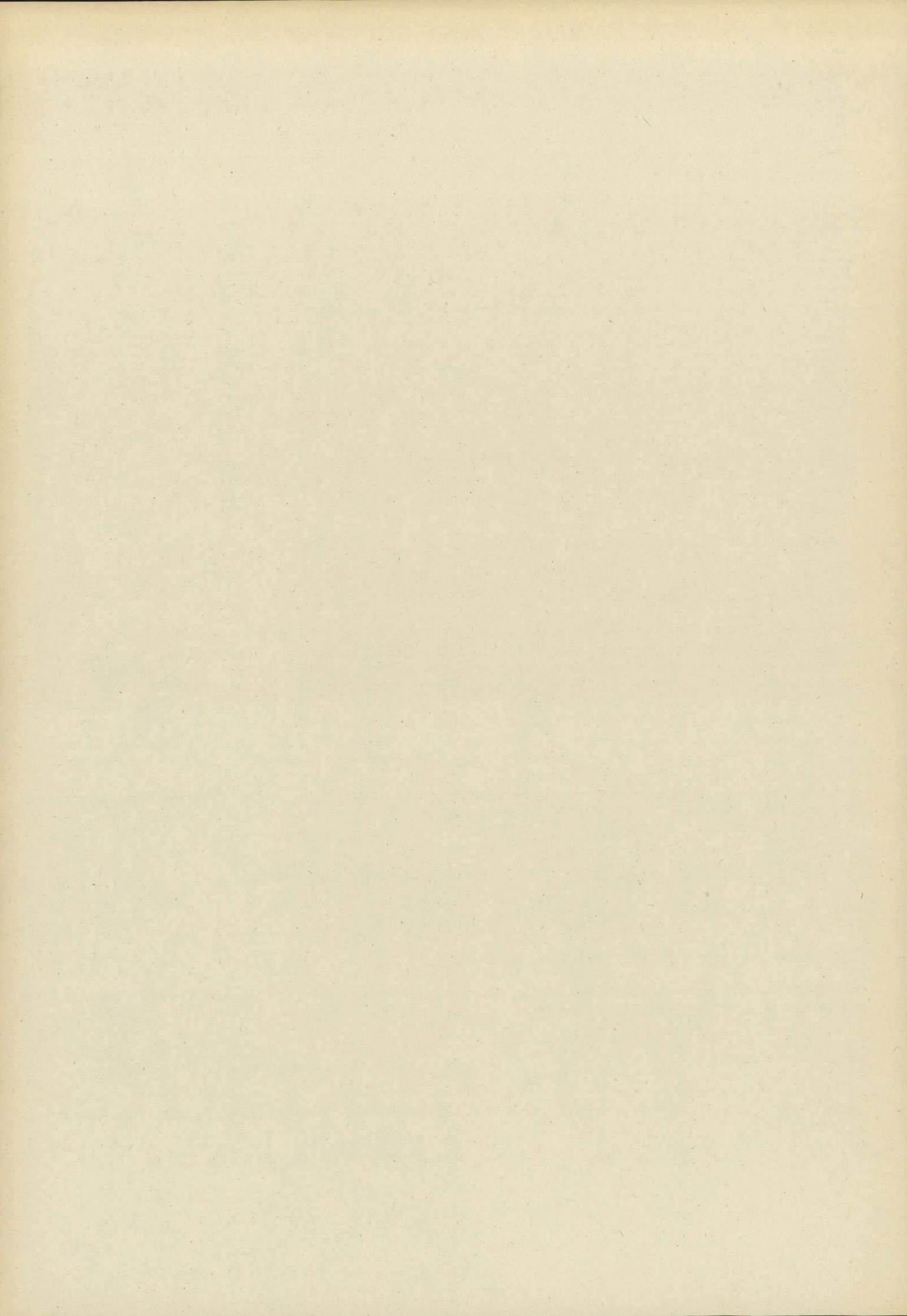
sind nicht eingetreten.

C. Gliederung der Einnahmen und Ausgaben

1. Eine Einzelaufgliederung der Einnahmen und Ausgaben des Einzelplans nach ökonomischen Gesichtspunkten sowie des Zuschußbedarfs enthält der **Einzelplanabschluß**.

D. Personalsoll

Eine Gesamtübersicht über das Personalsoll A (gebundene Stellen) und das Personalsoll B (sonstige Stellen) enthält die **Gesamtübersicht zum Stellenplan**. Die Gesamtübersicht ist insbesondere nach Stellen für Beamte, Angestellte und Arbeiter gegliedert.



Allgemeine Erläuterungen zur Veranschlagung der Haushaltsmittel 1989 und 1990

Die veranschlagten Einnahmen und Ausgaben sind gemäß Art. 17 BayHO und VV Nr. 2 hierzu grundsätzlich einzeln erläutert. Die nachfolgenden allgemeinen Erläuterungen dienen insbesondere zur Vermeidung von Wiederholungen bei einer Vielzahl der in Betracht kommenden Titel:

1. Geringfügige Änderungen (Minderungen oder Erhöhungen) gegenüber dem Vorjahr sind aus Vereinfachungsgründen grundsätzlich nicht erläutert. Als geringfügig gelten dabei
 - 1.1 Änderungen bis einschließlich 10 000 DM,
 - 1.2 Änderungen unter 10 v.H. des Vorjahresansatzes, soweit der Änderungsbetrag 40 000 DM nicht überschreitet.
2. Bei den Titeln 422 0. (Bezüge der planmäßigen Beamten), 422 1. (Bezüge der Beamten zur Anstellung), 422 3. (Bezüge der abgeordneten Beamten), 425 0. (Vergütungen der Angestellten) sowie 426 0. bis 426 2. (Löhne der Arbeiter) sind Betragsänderungen nicht erläutert, soweit sie ausschließlich auf Besoldungs- oder Tarifierhöhungen und Stellenänderungen beruhen.
3. Bei Titel 451 0. (Zuschüsse zur Gemeinschaftsverpflegung) sind die Ausgaben nach dem voraussichtlichen Bedarf, höchstens jedoch für 215 Tage, bei einem Tagessatz von 1 DM je Bediensteten veranschlagt. Zuschüsse für Gemeinschaftsveranstaltungen sind nicht veranschlagt.
4. Die im Stellenplan enthaltenen Amtsbezeichnungen für Beamte entsprechen den Bestimmungen des Bundesbesoldungsgesetzes und des Bayerischen Besoldungsgesetzes. Weibliche Beamte führen, soweit möglich, die Amtsbezeichnung in weiblicher Form, ohne daß dies im einzelnen im Stellenplan aufgeführt ist (vgl. Vorbemerkung Nr. 1 Abs. 1 zu den BBesO A und B und Nr. 1 zur BBesO R sowie Vorbemerkung Nr. 1 Satz 2 zu den BayBesO).
5. Die Hochbaumaßnahmen mit mehr als 750 000 DM Gesamtkosten sind im einzelnen in der Anlage S dargestellt und erläutert.
6. Soweit bei Verpflichtungsermächtigungen im Haushaltsplan keine Jahresbeträge angegeben sind (vgl. Art. 16 Satz 2 BayHO), dürfen entsprechende Verpflichtungen frühestens zu Lasten des jeweils folgenden Haushaltsjahres eingegangen werden.
7. Hinweise zu den Zweckbestimmungsseiten:

Die Zweckbestimmungsseiten wurden wie in den Vorjahren zur Verfahrensbeschleunigung im ADV-Verfahren erstellt und im Lichtsatzverfahren umgesetzt.

Dabei wurden

 - 7.1 die Gruppierungsnummern der neu ausgebrachten Titel unterstrichen,
 - 7.2 bei wegfallenden Titeln in der Betragsspalte drei Sterne (***) ausgedruckt,
 - 7.3 im Kapitel- bzw. Einzelplanabschluß die Ausgaben der Hauptgruppe 8 nach »Sonstige Sachinvestitionen« (Obergruppen 81 und 82) und »Investitionsförderungsmaßnahmen« (Obergruppen 83 bis 89) getrennt,
 - 7.4 beim Einzelplanabschluß auch die Verpflichtungsermächtigungen mit erfaßt und
 - 7.5 bei den Hochbauausgaben der Anlage S im jeweiligen Kapitel eine fiktive Haushaltsstelle »710 00« verwendet; die Einzelaufschlüsselung auf die zutreffenden Titel (710 01 bis 748 69) ergibt sich aus der Anlage S.

01 01 LANDTAG

TITEL	FKZ	ZWECKBESTIMMUNG	1989	1990	A Soll 1988	B Ist 1987	C Ist 1986
			TSD. DM	TSD. DM	TSD. DM		
1	2	3	4	5	6		
EINNAHMEN							
VERWALTUNGSEINNAHMEN U. DGL.							
112 01-0	011	GELDSTRAFEN, GELDBUSSEN, VERWARNUNGSGELDER	***	***	A	---	
113 01-9	011	ERLÖSE AUS DEM VERKAUF VON GEGENSTÄNDEN	15,0	15,0	A	10,0	B 27,2 C 6,7
119 01-3	011	EINNAHMEN AUS VERÖFFENTLICHUNGEN	40,0	40,0	A	40,0	B 48,0 C 40,2
119 49-7	011	VERMISCHTE EINNAHMEN	1,0	1,0	A	1,0	B 0,2 C 6,3
124 01-6	011	EINNAHMEN AUS VERMIETUNG, VERPACHTUNG UND NUTZUNG	230,0	230,0	A	210,0	B 222,9 C 186,9
125 01-5	011	ERLÖSE AUS DER VERÄUSSERUNG VON BEWEGLICHEN SACHEN UND DIENSTEN AUS WIRTSCHAFTLICHER TÄTIGKEIT	25,0	25,0	A	18,0	B 25,0 C 18,6
GESAMTEINNAHMEN			311,0	311,0	A	279,0	B 323,3 C 258,7
AUSGABEN							
PERSONALAUSGABEN							
411 01-8	011	AUFWENDUNGEN FÜR DIE MITGLIEDER DES BAYERISCHEN LANDTAGS <i>DIE ERLÄUTERUNGEN SIND VERBINDLICH.</i>	36.400,0	37.700,0	A	34.000,0	B 36.159,6 C 33.286,4
422 01-5	011	BEZÜGE DER PLANMÄSSIGEN BEAMTEN	5.710,0	5.800,0	A	5.240,0	B 4.432,7 C 4.066,1
422 11-3	011	BEZÜGE DER BEAMTEN ZUR ANSTELLUNG	---	---	A	---	B 19,4 C 16,7
422 31-9	011	BEZÜGE DER ABGEORDNETEN BEAMTEN	---	---	A	---	B 34,7 C 141,0
425 01-2	011	VERGÜTUNGEN DER ANGESTELLTEN	5.690,0	5.800,0	A	5.560,0	B 5.089,1 C 4.918,6
425 11-0	011	VERGÜTUNGEN FÜR SONSTIGE HILFSLEISTUNGEN DURCH ANGESTELLTE	290,0	290,0	A	200,0	B 335,0 C 268,2
425 41-4	011	ÜBERSTUNDENVERGÜTUNGEN FÜR ANGESTELLTE	---	---	A	---	B 117,6 C 98,5
426 01-1	011	LÖHNE DER ARBEITER	980,0	1.000,0	A	970,0	B 856,8 C 827,0

Erläuterungen

	1989	1990
	Tsd DM	Tsd DM
Zu 01 01/124 01		
1. Einnahmen aus Dienst- und Werkdienstwohnungen (einschl. der Kostenbeiträge für Beleuchtung, Feuerung, Heizung, Wasser u.dgl.)	12,0	12,0
2. Einnahmen aus Vermietung, Verpachtung und Nutzung von Grundstücken, Gebäuden, Wohnungen u.dgl.	136,0	136,0
3. Einnahmen aus der Benutzung verwaltungseigener Geräte, Fahrzeuge usw.	2,0	2,0
4. Sonstige Einnahmen	80,0	80,0
Zusammen	230,0	230,0

Zu 01 01/411 01

- Nach dem Gesetz über die Rechtsverhältnisse der Mitglieder des Bayerischen Landtags (Bayerisches Abgeordnetengesetz - BayAbgG) vom 25.7.1977 (BayRS 1100-1-I), zuletzt geändert durch Gesetz vom 25.7.1988 (GVBI S. 212), erhalten die Abgeordneten des Landtags Entschädigung nach Art. 5 und Aufwandsentschädigung nach Art. 6. Zu den Aufwendungen für die Beschäftigung von Mitarbeitern (Art. 6 Abs. 6 BayAbgG) wird den Abgeordneten auf Antrag monatlich ein Betrag bis zu 2 562,- DM erstattet.
Der Erstattungshöchstbetrag orientiert sich an der Beschäftigung einer mit 25 Wochenstunden beschäftigten Kraft in Anlehnung an die Vergütungsgruppe BAT VI b nach dem Stand vom 1.3.1988 (Endstufe, verheiratet, Ortszuschlag ohne Kind, einschl. Sonderzuwendung und Urlaubsgeld - Vergütungsanteil - und Arbeitgeberanteile zur Sozialversicherung unter Berücksichtigung des Beitragssatzes der AOK München - Sozialversicherungsanteil -) und auf der Grundlage der jeweils geltenden tariflichen Arbeitszeit. Der Vergütungsanteil des Erstattungshöchstbetrages ändert sich um den gleichen Betrag, um den die entsprechende BAT-Vergütung geändert wird. Der Sozialversicherungsanteil wird den Beitragssatzänderungen angepaßt.
- Ferner wird gegebenenfalls den Abgeordneten ein Übergangsgeld (Art. 11 BayAbgG) gewährt.
- Die Mitglieder des Landtags erhalten für Dienstreisen außerhalb des Freistaates Bayern Reisekostenvergütung (Art. 10 BayAbgG).
- Außerdem wird gegebenenfalls ein Zuschuß zum Krankenversicherungsbeitrag nach Art. 20 Abs. 3 BayAbgG gewährt.
- Kosten für die Gewährung der Freifahrt im Bereich der städtischen Verkehrsmittel Münchens für die Mitglieder des Landtags (Art. 6 Abs. 3 BayAbgG).

1989 gegenüber 1988:

Mehr 2 400,0 Tsd DM wegen der Änderung der Entschädigung durch Gesetze vom 30.7.1987 (GVBI S. 245) und vom 25.7.1988 (GVBI S. 212) und der Erhöhung der Mitarbeiterentschädigung (vgl. Ziffer 1).

1990 gegenüber 1989:

Mehr 1 300,0 Tsd DM wegen Übergangsleistungen an nach der Landtagswahl 1990 ausgeschiedene Abgeordnete und der Erhöhung der Mitarbeiterentschädigung (vgl. Ziffer 1).

Zu 01 01/422 01

Bezüge einschl. Zulagen und Zuwendungen.

Zu 01 01/422 11

Bezüge einschl. Zulagen und Zuwendungen.

Zu 01 01/425 01

Vergütungen einschl. Zulagen und Zuwendungen sowie Landesanteile zur Sozialversicherung und Zusatzversorgung (einschl. Umlage).

Zu 01 01/425 11

Vergütungen einschl. Zulagen und Zuwendungen sowie Landesanteile zur Sozialversicherung und Zusatzversorgung (einschl. Umlage).

Zu 01 01/426 01

Löhne einschl. Zulagen und Zuwendungen sowie Landesanteile zur Sozialversicherung und Zusatzversorgung (einschl. Umlage).

01 01 LANDTAG

TITEL	FKZ	ZWECKBESTIMMUNG	1989	1990	A Soll 1988
			TSD. DM	TSD. DM	B Ist 1987
1	2	3	4	5	C Ist 1986
			TSD. DM		
			6		
451 01-9	011	ZUSCHÜSSE ZUR GEMEINSCHAFTSVERPFLEGUNG	46,0	46,0	A 47,0 B 36,1 C 33,4
453 01-7	011	TRENNUNGSGELD UND UMZUGSKOSTENVERGÜTUNGEN	10,0	10,0	A 10,0 B 3,4 C 0,7
SÄCHLICHE VERWALTUNGS-AUSGABEN					
511 01-7	011	GESCHÄFTSBEDARF	366,0	373,0	A 359,0 B 245,8 C 217,9
512 01-6	011	BÜCHER UND ZEITSCHRIFTEN	270,0	280,0	A 240,0 B 202,5 C 184,8
513 01-5	011	POST- UND FERNMELDEGEBÜHREN	1.050,0	1.150,0	A 950,0 B 879,7 C 694,7
514 01-4	011	HALTUNG VON DIENSTFAHRZEUGEN	127,0	127,0	A 127,0 B 102,2 C 95,2
515 01-3	011	GERÄTE, AUSSTATTUNGS- UND AUSRÜSTUNGSGEGENSTÄNDE FÜR VERWALTUNGSZWECKE	415,0	420,0	A 411,0 B 344,2 C 225,1
516 01-2	011	DIENST- UND SCHUTZKLEIDUNG	21,0	19,0	A 15,0 B 14,7 C 7,3
517 01-1	011	BEWIRTSCHAFTUNG DER GRUNDSTÜCKE, GEBÄUDE UND RÄUME	860,0	900,0	A 795,0 B 495,7 C 578,6
517 05-7	011	BEWIRTSCHAFTUNG DURCH HEIZUNG, BELEUCHTUNG UND ELEKTRISCHE KRAFT	883,0	927,0	A 860,0 B 675,1 C 667,9
518 01-0	011	MIETEN UND PACHTEN FÜR GRUNDSTÜCKE, GEBÄUDE UND RÄUME	412,0	435,0	A 370,0 B 280,1 C 264,4
518 11-8	011	MIETEN UND PACHTEN FÜR MASCHINEN, GERÄTE UND FAHRZEUGE	225,0	240,0	A 200,0 B 150,4 C 189,4
519 01-9	011	UNTERHALTUNG DER GRUNDSTÜCKE UND BAULICHEN ANLAGEN	1.770,0	1.215,0	A 1.213,0 B 957,9 C 1.151,9
525 01-1	011	AUS- UND FORTBILDUNG, UMSCHULUNG	10,0	10,0	A 10,0 B 8,7 C 4,9
526 01-0	011	GERICHTS- UND ÄHNLICHE KOSTEN	10,0	10,0	A 7,0
526 11-8	011	KOSTEN FÜR SACHVERSTÄNDIGE	10,0	10,0	A
527 01-9	011	REISEKOSTENVERGÜTUNGEN FÜR INLANDSDIENSTREISEN	45,0	45,0	A 41,0 B 30,1 C 29,9
527 11-7	011	REISEKOSTENVERGÜTUNGEN FÜR AUSLANDSDIENSTREISEN	15,0	15,0	A 10,0 B 4,7 C 5,6

Erläuterungen

Zu 01 01/512 01

1989 gegenüber 1988:

Mehr 30,0 Tsd DM nach dem voraussichtlichen Bedarf.

	1989	1990
	Tsd DM	Tsd DM
Zu 01 01/513 01		
1. Postgebühren	180,0	200,0
2. Laufende Gebühren und Kosten für Fernmeldeanlagen	815,0	880,0
3. Einmalige Gebühren und Kosten für Fernmeldeanlagen	20,0	25,0
4. Fernseh-, Radio- und Lautsprechergebühren	30,0	40,0
5. Sonstiges	5,0	5,0
Zusammen	1 050,0	1 150,0

1989 gegenüber 1988:

Mehr 100,0 Tsd DM nach dem voraussichtlichen Bedarf.

1990 gegenüber 1989:

Mehr 100,0 Tsd DM nach dem voraussichtlichen Bedarf.

	1989	1990
	Tsd DM	Tsd DM
Zu 01 01/514 01		
1. Kraft- und Schmierstoffe	85,0	85,0
2. Unterhaltung und Instandsetzungen ..	30,0	30,0
3. Gebrauchsgegenstände	6,0	6,0
4. Sonstiges	6,0	6,0
Zusammen	127,0	127,0

Bestand an Dienstfahrzeugen:

	Soll	Soll	Soll	am
	1989	1990	1988	1.1.1988
Personenkraftwagen				
(darunter 1 Kombi)	9	9	9	9
Winterdienstfahrzeug	1	1	1	1

	1989	1990
	Tsd DM	Tsd DM
Gesamtausgaben für die Kraftfahrzeughaltung:		
Kosten wie vor	127,0	127,0
Personalausgaben	500,0	510,0
Beschaffung von Dienstfahrzeugen	23,6	60,5
Zusammen	650,6	697,5

Zu 01 01/515 01

	1989	1990
	Tsd DM	Tsd DM
1. Beschaffung von Geräten, Ausstattungs- und Ausrüstungsgegenständen	131,0	156,2
2. Beschaffung von Schreib-, Rechen-, Druck- und sonstigen Maschinen	126,5	99,0
3. Unterhaltung	157,5	164,8
Zusammen	415,0	420,0

Zu 01 01/517 01

	1989	1990
	Tsd DM	Tsd DM
1. Reinigung, Müllabfuhr usw., Be- und Entwässerung	599,0	626,9
2. Steuern und Abgaben	5,0	5,0
3. Geräte	9,5	10,0
4. Sonstige Hausbewirtschaftungskosten	225,5	236,1
5. Blumenschmuck	21,0	22,0
Zusammen	860,0	900,0

1989 gegenüber 1988:

Mehr 65,0 Tsd DM nach dem voraussichtlichen Bedarf.

	1989	1990
	Tsd DM	Tsd DM
Zu 01 01/517 05		
1. Heizung	363,0	377,0
2. Beleuchtung und elektrische Kraft, Heizung durch Gas und Elektrizität ...	520,0	550,0
Zusammen	883,0	927,0

1990 gegenüber 1989:

Mehr 44,0 Tsd DM nach dem voraussichtlichen Bedarf.

Zu 01 01/518 01

Mehr 42,0 Tsd DM infolge weiterer Anmietung von Abgeordnetenbüros und Mieterhöhungen.

Zu 01 01/518 11

1989 gegenüber 1988:

Mehr 25,0 Tsd DM nach dem voraussichtlichen Bedarf.

	1989	1990
	Tsd DM	Tsd DM
Zu 01 01/519 01		
1. Unterhaltung der verwaltungseigenen Grundstücke und baulichen Anlagen einschl. Zubehör	50,0	52,0
2. Unterhaltung der gemieteten oder gepachteten Grundstücke und baulichen Anlagen einschl. Zubehör	1 720,0	1 163,0
3. Ersatz und Ergänzung des Zubehörs zu Grundstücken und baulichen Anlagen	-	-
Zusammen	1 770,0	1 215,0

1989 gegenüber 1988:

Mehr 557,0 Tsd DM nach dem voraussichtlichen Bedarf und für Anstricharbeiten im Maximilianeum.

1990 gegenüber 1989:

Weniger 555,0 Tsd DM nach dem voraussichtlichen Bedarf.

01 01 LANDTAG

TITEL	FKZ	ZWECKBESTIMMUNG	1989	1990	A Soll 1988	B Ist 1987	C Ist 1986
			TSD. DM	TSD. DM	TSD. DM		
1	2	3	4	5	6		
529 01-7	011	ZUR VERFÜGUNG DES PRÄSIDENTEN UND DER VIZEPRÄSIDENTEN DES BAYERISCHEN LANDTAGS FÜR AUSSERGEWÖHNLICHEN AUFWAND AUS DIENSTLICHER VERANLASSUNG IN BESONDEREN FÄLLEN	90,0	90,0	A	90,0	
					B	86,7	
					C	89,7	
529 02-6	011	VERANSTALTUNGEN DES BAYERISCHEN LANDTAGS	400,0	460,0	A	380,0	
					B	379,8	
					C	379,2	
531 01-3	011	HERAUSGABE AMTLICHER BLÄTTER	680,0	740,0	A	510,0	
					B	673,9	
					C	403,9	
531 21-9	011	ÖFFENTLICHKEITSARBEIT DES LANDTAGS <i>VGL. VERMERK BEI 531 23 UND 685 09.</i>	968,0	997,0	A	696,0	
					B	940,9	
					C	640,6	
531 22-8	011	BUCHVERÖFFENTLICHUNG ÜBER DEN BAYERISCHEN LANDTAG <i>VGL. VERMERK BEI 531 23.</i>	---	140,0	A	140,0	
531 23-7	011	HERSTELLUNG UND VERBREITUNG VON INFORMATIONSMATERIAL FÜR UNTERRICHTS- UND BILDUNGSZWECKE <i>ZU 531 21, 531 22, 531 23 UND 812 02: GEGENSEITIG DECKUNGSFÄHIG UND ÜBERTRAGBAR.</i>	485,0	485,0	A	250,0	
					B	219,4	
					C	220,0	
546 49-0	011	VERMISCHTE VERWALTUNGS-AUSGABEN	35,0	37,0	A	15,0	
					B	12,4	
					C	7,9	
547 01-5	011	AUSGABEN FÜR UNTERSUCHUNGS-AUSSCHÜSSE DES BAYERISCHEN LANDTAGS	15,0	15,0	A	15,0	
					B	4,7	
					C	7,9	
ZUWEISUNGEN UND ZUSCHÜSSE MIT AUSNAHME FÜR INVESTITIONEN							
684 01-8	011	LEISTUNGEN AN DIE FRAKTIONEN ZUR ERFÜLLUNG IHRER PARLAMENTARISCHEN AUFGABEN <i>DIE ERLÄUTERUNGEN SIND VERBINDLICH.</i>	9.570,0	9.750,0	A	9.472,0	
					B	9.189,0	
					C	6.388,9	
684 02-7	019	ERSTATTUNG DER WAHLKAMPFKOSTEN AN DIE PARTEIEN <i>DIE MITTEL SIND ÜBERTRAGBAR.</i>	8.266,0	16.540,0	A	8.266,0	
					B	8.265,4	
					C	25.403,2	
685 03-5	011	EINFÜHRUNG VON JUGENDGRUPPEN IN DIE PARLAMENTSARBEIT <i>VGL. VERMERK BEI 685 04.</i>	770,0	770,0	A	690,0	
					B	607,1	
					C	573,4	
685 04-4	011	EINFÜHRUNG VON ANDEREN GRUPPEN, VORNEHMLICH VON KOMMUNALPOLITIKERN, IN DIE PARLAMENTSARBEIT <i>ZU 685 03 UND 685 04: GEGENSEITIG DECKUNGSFÄHIG UND ÜBERTRAGBAR.</i>	730,0	730,0	A	650,0	
					B	649,8	
					C	510,3	

Erläuterungen

Zu 01 01/529 02

1990 gegenüber 1989:
Mehr 60,0 Tsd DM infolge vermehrten Bedarfs.

Zu 01 01/531 01

1989 gegenüber 1988:
Mehr 170,0 Tsd DM nach dem voraussichtlichen Bedarf, insbesondere für den Druck der Parlamentsdrucksachen.

1990 gegenüber 1989:
Mehr 60,0 Tsd DM nach dem voraussichtlichen Bedarf.

Zu 01 01/531 21

1989 gegenüber 1988:
Mehr 272,0 Tsd DM wegen Aktualisierung und Neuauflagen bisheriger Informationsmittel wie Tonbildschau, ständige Ausstellung, Vertriebskosten der Wanderausstellungen, Broschüren usw.

Außerdem ist wegen der zunehmenden Anzahl von Besuchern eine weitere Ausfertigung der Tonbildschau (hier: Programmierungskosten) notwendig.

Zu 01 01/531 22

1989 gegenüber 1988:
Weniger 140,0 Tsd DM, da sich die Herausgabe des Bildbandes über den Bayerischen Landtag wegen der Landtagswahl 1990 verschieben wird.

1990 gegenüber 1989:
Mehr 140,0 Tsd DM für die Herausgabe des Bildbandes über den Bayerischen Landtag.

Zu 01 01/531 23

1989 gegenüber 1988:
Mehr 235,0 Tsd DM nach dem voraussichtlichen Bedarf und insbesondere für die Herausgabe einer ständigen Beilage zur Bayerischen Staatszeitung über das aktuelle Geschehen im Bayerischen Landtag.

Zu 01 01/546 49

	Tsd DM
1. Unfallrenten und Entschädigungen usw. an Dritte	3,0
2. Bekanntmachungen in Tageszeitungen und sonstigen Bekanntmachungsblättern	25,0
3. Verlustentschädigungen	-
4. Auslagen für Vorstellungsreisen	5,0
5. Sonstige vermischte Ausgaben	2,0
Zusammen	35,0

Zu 01 01/684 01

Die Fraktionen erhalten nach Art. 8 Abs. 9 Haushaltsgesetz 1981/1982 vom 6.8.1981 (GVBl S. 301), dessen Bestimmung nach dem Haushaltsgesetz 1989/1990 fortgilt, Pauschalerstattungen zur Erfüllung ihrer parlamentarischen Aufgaben, insbesondere zur Einrichtung und zum Betrieb der Fraktionsgeschäftsstellen, in folgender Höhe (Stand 1.3.1988):

	DM
a) Sockelbetrag monatlich	
CSU	153 450
SPD	122 760
DIE GRÜNEN	61 380
b) Oppositionsbonus in Höhe von 25 % des Sockelbetrages monatlich	
SPD	30 690
DIE GRÜNEN	15 345
c) Kopfbetrag je Abgeordneten monatlich	1 944

Die Pauschalerstattungen ändern sich um den gleichen Vorphundertatz, um den die Vergütungen der Angestellten des Freistaates Bayern durch Vergütungstarife durchschnittlich geändert werden. Die Beträge sind auf volle DM aufzurunden und monatlich im voraus zu zahlen.

1989 gegenüber 1988:
Mehr 98,0 Tsd DM nach dem voraussichtlichen Bedarf.

1990 gegenüber 1989:
Mehr 180,0 Tsd DM nach dem voraussichtlichen Bedarf.

Zu 01 01/684 02

Nach dem Gesetz über Landtagswahl, Volksbegehren und Volksentscheid – Landeswahlgesetz – LWG – (BayRS 111-1-1) in der Fassung der Bekanntmachung vom 25. November 1988 (GVBl S. 345) wird den politischen Parteien ein Zuschuß zu den notwendigen Kosten eines angemessenen Wahlkampfes für die Landtagswahl gewährt. Der Zuschuß wird mit einem Betrag von 5,- DM je Wahlberechtigten der vorausgegangenen Landtagswahl pauschaliert und an die bezugsberechtigten Parteien nach dem Verhältnis der erzielten Stimmen aufgeteilt.

Zu 01 01/685 03

Informationsmaterial einschl. Zuschüsse zu den Reise- und Verpflegungskosten.

1989 gegenüber 1988:
Mehr 80,0 Tsd DM wegen der vermehrten Nachfrage von Schüler- und Jugendgruppen, insbesondere aus dem Grenzland und Änderung der Zuschußrichtlinien.

Zu 01 01/685 04

Informationsmaterial einschl. Zuschüsse zu den Reise- und Verpflegungskosten.

1989 gegenüber 1988:
Mehr 80,0 Tsd DM infolge der vermehrten Nachfrage von Besuchergruppen, insbesondere aus dem Grenzland und Änderung der Zuschußrichtlinien.

01 01 LANDTAG

TITEL	FKZ	ZWECKBESTIMMUNG	1989	1990	A Soll 1988	B Ist 1987	C Ist 1986
1	2	3	TSD. DM	TSD. DM	TSD. DM		
			4	5	6		
685 07-1	011	UNTERSTÜTZUNGEN GEMÄSS ART. 21 DES BAYERISCHEN ABGEORNETENGESETZES FÜR MITGLIEDER DES BAYERISCHEN LANDTAGS, EHEMALIGE ABGEORNETE UND DEREN HINTERBLIEBENE	260,0	260,0	A	260,0	
					B	116,2	
					C	124,3	
685 08-0	011	ZUSCHÜSSE ZUR ERSTELLUNG EINES PARLAMENTSSPIEGELS	105,0	105,0	A	105,0	
					B	86,2	
					C	73,0	
685 09-9	011	ZUSCHUSS ZUM BETRIEB DES BAYERISCHEN LANDTAGS-DIENSTES (BLD) <i>EINSEITIG DECKUNGSFÄHIG BIS ZU 10.000 DM ZU LASTEN TITEL 531 21.</i>	170,0	170,0	A	170,0	
					B	150,0	
					C	150,0	
BAUMASSNAHMEN							
701 01-7	011	KLEINE NEU-, UM- UND ERWEITERUNGSBAUTEN	696,0	684,0	A	648,0	
					B	434,5	
					C	982,1	
710 00-7	011	HOCHBAUMASSNAHMEN IM BEREICH DES MAXIMILIANEUMS (SIEHE ANLAGE S) <i>KREDITFINANZIERT.</i> VERPFLICHTUNGSERMÄCHT. 1990 TSD. DM 10.000,0 <i>FÄLLIG FRÜHESTENS IM NÄCHSTEN HAUSHALTSJAHR.</i>	1.000,0	7.000,0	A	1.000,0	
					B	984,9	
					C	6.030,7	
SONSTIGE AUSGABEN FÜR INVESTITIONEN UND INVESTITIONSFÖRDERUNGSMASSNAHMEN							
811 01-4	011	ERWERB VON DIENSTFAHRZEUGEN	23,6	60,5	A	47,0	
					B	146,0	
812 01-3	011	ERWERB VON GERÄTEN, AUSSTATTUNGS- UND AUSTRÜSTUNGS- GEGENSTÄNDEN VERPFLICHTUNGSERMÄCHT. 1989 TSD. DM 147,0 <i>FÄLLIG FRÜHESTENS IM NÄCHSTEN HAUSHALTSJAHR.</i>	590,0	567,0	A	892,0	
					B	534,8	
					C	991,2	
812 02-2	011	ERWERB VON GERÄTEN, AUSSTATTUNGS- UND AUSTRÜSTUNGSGEGENSTÄNDEN FÜR DIE ÖFFENTLICHKEITSARBEIT DES BAYERISCHEN LANDTAGS <i>VGL. VERMERK BEI 531 23.</i>	62,0	8,0	A		
812 03-1	011	WEITERENTWICKLUNG DES INFORMATIONSSYSTEMS FÜR PARLAMENTARISCHE ZWECKE VERPFLICHTUNGSERMÄCHT. 1989 TSD. DM 650,0 <i>FÄLLIG FRÜHESTENS IM NÄCHSTEN HAUSHALTSJAHR.</i>	350,0	650,0	A		
TITELGRUPPEN							
99 KOSTEN DER DATENVERARBEITUNG <i>TITEL DER TG GEGENSEITIG DECKUNGSFÄHIG, AUSGENOMMEN 980 99.</i>							
513 99-8	011	POST- UND FERNMELDEGEBÜHREN, INSBESONDERE KOSTEN DER DATENFERNÜBERTRAGUNG	50,0	70,0	A	25,0	
					B	3,8	
					C	4,9	

Erläuterungen

Zu 01 01/685 07

Der Präsident kann in besonderen Fällen einem Mitglied des Bayerischen Landtags einmalige Unterstützungen, einem ausgeschiedenen Mitglied des Bayerischen Landtags und dessen Hinterbliebenen einmalige Unterstützungen und laufende Unterhaltszuschüsse gemäß Art. 21 des Bayerischen Abgeordnetengesetzes gewähren.

Zu 01 01/685 08

Die Konferenz der Präsidenten der Deutschen Länderparlamente hat am 2. Oktober 1969 in Bad Harzburg beschlossen, den bisherigen Parlamentsspiegel mit Rücksicht auf eine spätere Einspeicherung in eine Datenbank weiter aufzuschlüsseln. Die jährlichen Anteile sind nach dem "Königsteiner Schlüssel" ermittelt, bei einem Sockelbetrag von 6,0 Tsd DM für jedes Landesparlament.

Zu 01 01/685 09

Im Interesse der Fortführung der parlamentarischen Berichterstattung im Rahmen des BLD wird ein jährlicher Zuschuß gewährt.

Zu 01 01/701 01

Tsd DM

1989

1. Verbesserung der Schwachstromanlagen in den Abgeordnetenhäusern Ismaninger Straße 7 und 9	225,0
2. Sanierung der Arkaden im Maximilianeum (Abschnitt 2)	295,0
3. Sanierung des Daches des Abgeordnetenhauses Ismaninger Straße 9	96,0
4. Verbesserung der Innen- und Außenbeleuchtung im Maximilianeum (Abschnitt 3)	80,0
Zusammen	696,0

1990

1. Sanierung der Arkaden im Maximilianeum (Abschnitt 3)	288,0
2. Baumaßnahmen für die Stiftung Maximilianeum	161,0
3. Verbesserung der Innen- und Außenbeleuchtung im Maximilianeum (Abschnitt 4)	80,0
4. Erweiterung des Elektronetzes im Maximilianeum	155,0
Zusammen	684,0

Zu 01 01/811 01

Tsd DM

1989

1. Erstbeschaffung

2. Ersatzbeschaffung

Zu ersetzen:

1 Pkw Kombi, 40 kW, 5türlich, Baujahr 1979, Fahrleistung am 1.1.1988 60 000 km

Als Ersatzbeschaffung vorgesehen:

1 Pkw Kombi, bis 44 kW, 5türlich 23,6

1990

1. Erstbeschaffung

2. Ersatzbeschaffung

Zu ersetzen:

1 Pkw Mercedes 250, 103 kW, 4türlich, Baujahr 1982, Fahrleistung am 1.1.1988 100 000 km

Als Ersatzbeschaffung vorgesehen:

1 Pkw bis 127 kW, 4türlich 60,5

Zu 01 01/812 01**1989:**

Die Mittel sind insbesondere vorgesehen für den Erwerb von Einrichtungs- und Ausstattungsgegenständen für Sitzungssäle des Bayer. Landtags und des Bayer. Senats und für die Ersatzbeschaffung einer Offset-Druckmaschine für die Hausdruckerei.

1990:

Die Mittel sind insbesondere vorgesehen für den Erwerb von Einrichtungs- und Ausstattungsgegenständen für Sitzungssäle des Bayer. Landtags und des Bayer. Senats, für Abgeordnetenbüros im Maximilianeum sowie für die Erweiterung der Aktenpaternosteranlage in der Registratur und für die Erweiterung der Fernsprechanlage.

Zu 01 01/812 02**1989**

Die Mittel sind vorgesehen für den Erwerb einer 2. Tonbildschau über den Bayerischen Landtag.

1990

Die Mittel sind vorgesehen für Ersatzbeschaffungen für die Tonbildschauen und Wanderausstellungen.

Zu 01 01/812 03**1989**

Die Mittel sind vorgesehen für die Weiterentwicklung und Modernisierung des bereits bestehenden Informationssystems für parlamentarische Zwecke.

1990

Die Mittel sind vorgesehen für die Weiterentwicklung und Modernisierung des bereits bestehenden Informationssystems für parlamentarische Zwecke.

Zu 01 01/513 99

	1989	1990
	Tsd DM	Tsd DM

Veranschlagt sind:

1. Postgebühren	20,0	40,0
2. Laufende Gebühren und Kosten für Fernmeldeanlagen	-	-
3. Einmalige Gebühren und Kosten für Fernmeldeanlagen	1,0	1,0
4. EDV-Leitungsmieten	29,0	29,0
5. Sonstiges	-	-
Zusammen	50,0	70,0

1989 gegenüber 1988:

Mehr 25,0 Tsd DM nach dem voraussichtlichen Bedarf.

1990 gegenüber 1989:

Mehr 20,0 Tsd DM nach dem voraussichtlichen Bedarf.

01 01 LANDTAG

TITEL	FKZ	ZWECKBESTIMMUNG	1989	1990	A Soll 1988	B Ist 1987	C Ist 1986
			TSD. DM	TSD. DM	TSD. DM		
1	2	3	4	5	6		
515 99-6	011	GERÄTE, AUSSTATTUNGS- UND AUSRÜSTUNGSGEGENSTÄNDE, WARTUNG	168,0	222,0	A	28,0	
					B	46,2	
					C	23,7	
518 99-3	011	MIETEN FÜR ELEKTRONISCHE DATENVERARBEITUNGSANLAGEN, GERÄTE UND MASCHINEN	10,0	12,0	A	66,0	
					B	54,2	
					C	43,2	
519 99-2	011	UNTERHALTUNG DER GRUNDSTÜCKE UND BAULICHEN ANLAGEN	76,0	25,0	A		
522 99-7	011	VERBRAUCHSMITTEL	35,0	45,0	A		
525 99-4	011	AUS- UND FORTBILDUNG	50,0	50,0	A		
534 99-3	011	VERGABE VON AUFTRÄGEN FÜR DATENERFASSUNG, SOFTWARE-ENTWICKLUNG U.Ä.	100,0	150,0	A	40,0	
812 99-6	011	ERWERB VON ELEKTRONISCHEN DATENVERARBEITUNGSANLAGEN, GERÄTEN, AUSSTATTUNGS- UND AUSRÜSTUNGSGEGENSTÄNDEN	756,0	470,0	A	10,0	
					B	64,9	
813 99-5	011	ERWERB VON SOFTWARE	223,0	160,0	A		

Erläuterungen

Zu 01 01/515 99

1989 gegenüber 1988:
Mehr 140,0 Tsd DM infolge der Erweiterung der Datenverarbeitungsanlagen, insbesondere für Wartungskosten.

1990 gegenüber 1989:
Mehr 54,0 Tsd DM nach dem voraussichtlichen Bedarf.

Zu 01 01/518 99

1989 gegenüber 1988:
Weniger 56,0 Tsd DM infolge Restkaufs von Geräten.

Zu 01 01/519 99

1989 gegenüber 1988:
Mehr 76,0 Tsd DM infolge Erweiterung des hausinternen Leitungsnetzes.

1990 gegenüber 1989:
Weniger 51,0 Tsd DM wegen Minderbedarfs bei der Erweiterung des hausinternen Leitungsnetzes.

Zu 01 01/522 99

1989 gegenüber 1988:
Mehr 35,0 Tsd DM infolge Mehrbedarfs für Endlospapier, Endlosformulare, Farbbänder, Fotoleitertrommeln usw.

Zu 01 01/525 99

1989 gegenüber 1988:
Mehr 50,0 Tsd DM infolge zusätzlichen Ausbildungs- und Weiterbildungsbedarfs.

Zu 01 01/534 99

	1989	1990
	Tsd DM	Tsd DM
Veranschlagt sind:		
1. Datenerfassung durch Dritte	-	-
2. Softwareentwicklung durch Dritte	65,0	115,0
3. Sonstiges	35,0	35,0
Zusammen	100,0	150,0

1989 gegenüber 1988:
Mehr 60,0 Tsd DM infolge der Weiterentwicklung der Datenverarbeitung.

1990 gegenüber 1989:
Mehr 50,0 Tsd DM infolge der Weiterentwicklung der Datenverarbeitung.

Zu 01 01/812 99

	1989	1990
	Tsd DM	Tsd DM
Veranschlagt sind:		
1. Beschaffung von Zentraleinheiten elektronischer Datenverarbeitungsanlagen	456,0	240,0
2. Beschaffung von Peripheriegeräten	300,0	230,0
Zusammen	756,0	470,0

1989 gegenüber 1988:
Mehr 746,0 Tsd DM infolge der Weiterentwicklung der Datenverarbeitung.

1990 gegenüber 1989:
Weniger 286,0 Tsd DM nach dem voraussichtlichen Bedarf für die Weiterentwicklung der Datenverarbeitung.

Zu 01 01/813 99

1989 gegenüber 1988:
Mehr 223,0 Tsd DM infolge Mehrbedarfs für die Erweiterung der Datenverarbeitungsanlage.

1990 gegenüber 1989:
Weniger 63,0 Tsd DM nach dem voraussichtlichen Bedarf.

01 01 LANDTAG

TITEL	FKZ	ZWECKBESTIMMUNG	1989	1990	A Soll 1988	
			TSD. DM	TSD. DM	B Ist 1987	C Ist 1986
1	2	3	4	5	TSD. DM	
					6	
980 99-2	990	AUSGABEN FÜR DIE INANSPRUCHNAHME VON RECHENANLAGEN ANDERER STAATSBEHÖRDEN ODER ÖFFENTLICH-RECHTLICHER EINRICHTUNGEN	133,7	135,1	A	99,6
					B	100,2
					C	98,6
		SUMME DER TITELGRUPPE	1.601,7	1.339,1	A	268,6
					B	269,3
					C	170,4
		GESAMTAUSGABEN	82.482,3	98.419,6	A	76.199,6
					B	75.227,2
					C	91.120,9
		ABSCHLUSS				
		VERWALTUNGSEINNAHMEN U. DGL.	311,0	311,0	A	279,0
					B	323,3
					C	258,7
		GESAMTEINNAHMEN	311,0	311,0	A	279,0
					B	323,3
					C	258,7
		PERSONALAUSGABEN	49.126,0	50.646,0	A	46.027,0
					B	47.084,4
					C	43.656,6
		SÄCHLICHE VERWALTUNGS-AUSGABEN	9.651,0	9.714,0	A	7.863,0
					B	6.813,8
					C	6.138,6
		ZUWEISUNGEN UND ZUSCHÜSSE MIT AUSNAHME FÜR INVESTITIONEN	19.871,0	28.325,0	A	19.613,0
					B	19.063,7
					C	33.223,1
		BAUMASSNAHMEN	1.696,0	7.684,0	A	1.648,0
					B	1.419,4
					C	7.012,8
		SONSTIGE SACHINVESTITIONEN	2.004,6	1.915,5	A	949,0
					B	745,7
					C	991,2
		BESONDERE FINANZIERUNGS-AUSGABEN	133,7	135,1	A	99,6
					B	100,2
					C	98,6
		GESAMTAUSGABEN	82.482,3	98.419,6	A	76.199,6
					B	75.227,2
					C	91.120,9
		ZUSCHUSS	82.171,3	98.108,6	A	75.920,6
					B	74.903,9
					C	90.862,2

Erläuterungen

Zu 01 01/980 99

Ausgaben für die Inanspruchnahme von Rechenanlagen anderer Staatsbehörden oder öffentlich-rechtlicher Einrichtungen.

	1989	1990
	Tsd DM	Tsd DM
Erstattung von Ausgaben an		
1. Landesamt für Umweltschutz	65,0	65,0
2. Landesamt für Statistik und Datenverarbeitung	68,7	70,1
Zusammen	133,7	135,1

01 02 SAMMELANSÄTZE FÜR DEN GESAMTBEREICH DES EPL. 01

TITEL	FKZ	ZWECKBESTIMMUNG	1989	1990	A Soll 1988 B Ist 1987 C Ist 1986	1988 Ist 1986
1	2	3	TSD. DM	TSD. DM	TSD. DM	
			4	5	6	
AUSGABEN						
PERSONALAUSGABEN						
422 41-5	011	MEHRARBEITSVERGÜTUNGEN FÜR BEAMTE <i>RECHNUNGSMÄSSIGER NACHWEIS BEI DEN EINSCHLÄGIGEN HAUSHALTSSTELLEN. VGL. VERMERK BEI 425 41.</i>	---	---	A	---
422 49-7	940	KOSTEN DER NACHVERSICHERUNG DER OHNE RUHEGEHALT AUSGESCHIEDENEN BEAMTEN	---	---	A	---
425 41-2	011	ÜBERSTUNDENVERGÜTUNGEN FÜR ANGESTELLTE <i>RECHNUNGSMÄSSIGER NACHWEIS BEI DEN EINSCHLÄGIGEN HAUSHALTSSTELLEN. ZU 422 41, 425 41: GEGENSEITIG DECKUNGSFÄHIG.</i>	166,0	168,3	A	145,5
442 01-9	011	UNTERSTÜTZUNGEN AUFGRUND DER UNTERSTÜTZUNGS- GRUNDSÄTZE	3,5	3,5	A	3,5
461 01-5	981	ZUR VERSTÄRKUNG DER PERSONALAUSGABEN DES EPL. 01 <i>VERSTÄRKUNGSFÄHIG SIND DIE TITEL 421 01 BIS 426 49 OHNE DIE TITEL INNERHALB VON TG UND TITEL 422 41 UND 425 41. NICHT GEMEINSAM BEWIRTSCHAFTETE PERSONALAUSGABEN DÜRFEN NUR IM RAHMEN ALLGEMEINER GEHALTS- UND TARIFERHÖHUNGEN VERSTÄRKT WERDEN. RECHNUNGSMÄSSIGER NACHWEIS BEI DEN EINSCHLÄGIGEN HAUS- HALTSSTELLEN.</i>	360,0	564,6	A	514,0
462 01-4	981	Globale Minderausgabe bei den gemeinsam bewirt- schafteten und verstärkungsfähigen Personalausgaben, soweit nicht einzeln veranschlagt	---	---	A	---
462 03-2	981	Globale Minderausgaben für Stelleneinsparungen nach Art. 6A HG 1981/82 und Art. 6A HG 1983/84	---	---	A	---
SÄCHLICHE VERWALTUNGS-AUSGABEN						
515 11-9	045	GERÄTE, AUSSTATTUNGS- UND AUSRÜSTUNGSGEGENSTÄNDE FÜR DEN SELBSTSCHUTZ DER STAATLICHEN BEHÖRDEN	---	---	A	---
527 21-3	011	REISEKOSTENVERGÜTUNGEN FÜR REISEN IN PERSONALVER- TRETUNGSANGELEGENHEITEN UND IN VERTRETUNG DER INTERESSEN DER SCHWERBEHINDERTEN	2,3	2,3	A B	2,3 0,1
548 01-2	960	Globale Mehrausgaben für sächliche Verwaltungsaus- gaben ohne Ausgaben in Titelgruppen sowie ohne Ausgaben der Gruppe 529; Ausgaben der Gruppe 531 dürfen nur mit Einwilligung des Staatsministeriums der Finanzen verstärkt werden <i>DIE AUSGABEN SIND BEI DEN ZUTREFFENDEN HAUSHALTSSTELLEN RECHNUNGSMÄSSIG NACHZUWEISEN.</i>	---	---	A	---
548 02-1	960	ZUR VERSTÄRKUNG DER AUSGABEN FÜR DIE BEWIRTSCHAFTUNG DER GRUNDSTÜCKE, GEBÄUDE UND RÄUME (TITEL DER GRUPPE 517) AUS ANLASS DER ENERGIEPREISERHÖHUNGEN <i>MIT EINWILLIGUNG DES STAATSMINISTERIUMS DER FINANZEN KÖNNEN DIE AUSGABEN DER TITEL 548 01 UND 548 02 FÜR GEGEN- SEITIG DECKUNGSFÄHIG ERKLÄRT WERDEN.</i>	---	---	A	---
GESAMTAUSGABEN			531,8	738,7	A B	665,3 0,1

01 02 SAMMELANSÄTZE FÜR DEN GESAMTBEREICH DES EPL. 01

TITEL	FKZ	ZWECKBESTIMMUNG	1989	1990	A Soll 1988	B Ist 1987	C Ist 1986
			TSD. DM	TSD. DM	TSD. DM		
1	2	3	4	5	6		
		ABSCHLUSS					
		PERSONALAUSGABEN	529,5	736,4	A		663,0
		SÄCHLICHE VERWALTUNGS-AUSGABEN	2,3	2,3	A		2,3
					B		0,1
		GESAMTAUSGABEN	531,8	738,7	A		665,3
					B		0,1
		ZUSCHUSS	531,8	738,7	A		665,3
					B		0,1

Erläuterungen

Zu 01 02/442 01

Unterstützungen für Beamte, Angestellte und Arbeiter.

Zu 01 02/461 01

Der Ansatz dient zur Verstärkung für allgemeine Personalkosten erhöhungen bei den im Haushaltsvermerk genannten Personalausgaben.

TITEL	FKZ	ZWECKBESTIMMUNG	1989	1990	A Soll 1988 B Ist 1987 C Ist 1986	TSD. DM
1	2	3	4	5		6
EINNAHMEN						
VERWALTUNGSEINNAHMEN U. DGL.						
113	01-5	011	ERLÖSE AUS DEM VERKAUF VON GEGENSTÄNDEN	5,1	0,1	A 0,1 B 10,9 C 2,4
119	01-9	011	EINNAHMEN AUS VERÖFFENTLICHUNGEN	3,0	3,0	A 3,0 B 3,2 C 3,1
119	49-3	011	VERMISCHTE EINNAHMEN	0,1	0,1	A 0,1 B 0,6 C 0,3
124	01-2	011	EINNAHMEN AUS VERMIETUNG, VERPACHTUNG UND NUTZUNG	---	---	A ---
			GESAMTEINNAHMEN	8,2	3,2	A 3,2 B 14,7 C 5,8
AUSGABEN						
PERSONALAUSGABEN						
411	01-4	011	AUFWENDUNGEN FÜR DIE MITGLIEDER DES BAYERISCHEN SENATS <i>DIE ERLÄUTERUNGEN SIND VERBINDLICH.</i>	3.250,0	3.600,0	A 3.447,0 B 3.082,3 C 2.958,6
422	01-1	011	BEZÜGE DER PLANMÄSSIGEN BEAMTEN	635,0	652,5	A 549,7 B 527,5 C 486,7
422	11-9	011	BEZÜGE DER BEAMTEN ZUR ANSTELLUNG	---	---	A ---
422	31-5	011	BEZÜGE DER ABGEORDNETEN BEAMTEN	---	---	A --- C 17,2
425	01-8	011	VERGÜTUNGEN DER ANGESTELLTEN	621,0	642,0	A 584,6 B 545,4 C 538,8
425	11-6	011	VERGÜTUNGEN FÜR SONSTIGE HILFSLEISTUNGEN DURCH ANGESTELLTE	26,5	27,4	A 25,0 B 46,3 C 4,2
425	41-0	011	ÜBERSTUNDENVERGÜTUNGEN FÜR ANGESTELLTE	---	---	A --- B 17,0 C 16,4
426	01-7	011	LÖHNE DER ARBEITER	79,4	81,9	A 77,3 B 69,9 C 68,3
451	01-5	011	ZUSCHÜSSE ZUR GEMEINSCHAFTSVERPFLEGUNG	4,8	4,8	A 4,0 B 3,8 C 3,7
453	01-3	011	TRENNUNGSGELD UND UMZUGSKOSTENVERGÜTUNGEN	3,0	3,0	A 3,0
459	11-5	012	BELOHNUNGEN FÜR VORSCHLÄGE ZUR VERBESSERUNG DER VERWALTUNG	0,5	0,5	A 0,5

Erläuterungen

Zu 01 03/411 01

1. Nach dem Gesetz über die Aufwandsentschädigung für die Mitglieder des Bayerischen Senats vom 4. Dezember 1961 (GVBl S. 247), geändert durch Gesetz vom 23. Juli 1970 (GVBl S. 302), erhalten die Mitglieder des Senats als Aufwandsentschädigung monatlich einen Grund- und Pauschalbetrag sowie Sitzungsgelder. Ferner wird beim Ausscheiden ein Übergangsgeld gewährt.
2. Reisekosten und Auslagen bei Reisen von Senatoren gemäß Art. 5 des Gesetzes über die Aufwandsentschädigung für die Mitglieder des Bayerischen Senats sowie bei Informationsfahrten und sonstigen Veranstaltungen des Senats oder von Ausschüssen im Rahmen des Sitzungsbetriebs; Art. 10 Abs. 3 BayRKG ist anwendbar.
3. Kosten der Unfallversicherung für die Mitglieder des Bayerischen Senats gemäß Beschluß des Präsidiums des Bayerischen Senats vom 29. April 1974; Prämie je Versicherten 192 DM jährlich.
4. Sonderfahrausweise der Stadt München gemäß Beschluß des Präsidiums des Bayerischen Senats vom 20. Februar 1974.

Zu 01 03/422 01

Bezüge einschl. Zulagen und Zuwendungen.

Zu 01 03/425 01

Vergütungen einschl. Zulagen und Zuwendungen sowie Landesanteile zur Sozialversicherung und Zusatzversorgung (einschl. Umlage).

Zu 01 03/425 11

Vergütungen einschl. Zulagen und Zuwendungen sowie Landesanteile zur Sozialversicherung und Zusatzversorgung (einschl. Umlage).

Zu 01 03/426 01

Löhne einschl. Zulagen und Zuwendungen sowie Landesanteile zur Sozialversicherung und Zusatzversorgung (einschl. Umlage).

	1989	1990
	Tsd DM	Tsd DM
Zu 01 03/453 01		
1. Trennungsgeld für 1 Bediensteten	1,5	1,5
2. Umzugskostenvergütungen für den Umzug von 1 Bediensteten	1,5	1,5
Zusammen	3,0	3,0

Zu 01 03/459 11

Zum Vollzug der Richtlinien über das Vorschlagswesen für den Geschäftsbereich des Bayerischen Senats vom 20. Januar 1969.

01 03 SENAT

TITEL	FKZ	ZWECKBESTIMMUNG	1989	1990	A Soll 1988
			TSD. DM	TSD. DM	B Ist 1987
1	2	3	4	5	C Ist 1986
			TSD. DM		
			6		
SÄCHLICHE VERWALTUNGS-AUSGABEN					
511 01-3	011	GESCHÄFTSBEDARF	40,0	27,5	A 51,5 B 43,4 C 20,7
512 01-2	011	BÜCHER UND ZEITSCHRIFTEN	14,3	14,5	A 14,0 B 10,5 C 11,6
513 01-1	011	POST- UND FERNMELDEGEBÜHREN	50,0	50,0	A 42,5 B 36,9 C 35,3
514 01-0	011	HALTUNG VON DIENSTFAHRZEUGEN	54,0	55,0	A 31,0 B 29,7 C 26,9
515 01-9	011	GERÄTE, AUSSTATTUNGS- UND AUSRÜSTUNGSGEGENSTÄNDE FÜR VERWALTUNGSZWECKE	16,0	16,5	A 16,0 B 12,4 C 11,5
516 01-8	011	DIENST- UND SCHUTZKLEIDUNG	3,0	3,0	A 2,0 B 1,2 C 1,2
517 01-7	011	BEWIRTSCHAFTUNG DER GRUNDSTÜCKE, GEBÄUDE UND RÄUME	2,0	2,0	A 2,0 B 0,8
517 05-3	011	BEWIRTSCHAFTUNG DURCH HEIZUNG, BELEUCHTUNG UND ELEKTRISCHE KRAFT	---	---	A ---
518 01-6	011	MIETEN UND PACTEN FÜR GRUNDSTÜCKE, GEBÄUDE UND RÄUME	1,0	1,0	A 0,6 B 0,3 C 0,3
518 11-4	011	MIETEN UND PACTEN FÜR MASCHINEN, GERÄTE UND FAHRZEUGE	22,0	22,0	A 22,0 B 16,6 C 13,1
525 01-7	011	AUS- UND FORTBILDUNG, UMSCHULUNG	3,0	7,0	A 2,0 B 1,3 C 0,8
527 01-5	011	REISEKOSTENVERGÜTUNGEN FÜR INLANDSDIENSTREISEN	16,0	16,0	A 14,5 B 7,7 C 7,2
527 11-3	011	REISEKOSTENVERGÜTUNGEN FÜR AUSLANDSDIENSTREISEN	4,0	4,5	A 4,0 B 1,4 C 0,6
529 01-3	011	ZUR VERFÜGUNG DES PRÄSIDENTEN DES BAYERISCHEN SENATS FÜR AUSSERGEWÖHNLICHEN AUFWAND AUS DIENSTLICHER VERANLASSUNG IN BESONDEREN FÄLLEN	35,0	35,0	A 35,0 B 33,8 C 27,6
529 02-2	011	VERANSTALTUNGEN DES BAYERISCHEN SENATS	40,0	40,0	A 30,0 B 43,6 C 13,5
531 01-9	011	HERAUSGABE AMTLICHER BLÄTTER	130,0	135,0	A 125,0 B 88,4 C 86,5
531 11-7	011	FACHVERÖFFENTLICHUNGEN	---	---	A ---
531 21-5	011	ÖFFENTLICHKEITSARBEIT VGL. VERMERK BEI 531 23.	100,0	100,0	A 100,0 B 44,7 C 88,9

Erläuterungen

Zu 01 03/511 01

1989 gegenüber 1988:

Weniger 11,5 Tsd DM wegen Einschränkung der Mikroverfilmung.

1990 gegenüber 1989:

Weniger 13,0 Tsd DM wegen Beendigung der Mikroverfilmung.

	1989	1990
	Tsd DM	Tsd DM
Zu 01 03/513 01		
1. Postgebühren	35,0	35,0
2. Laufende Gebühren und Kosten für Fernmeldeanlagen	15,0	15,0
3. Einmalige Gebühren und Kosten für Fernmeldeanlagen	-	-
4. Sonstiges	-	-
Zusammen	50,0	50,0

Anzahl der privaten Fernsprechanchlüsse mit dienstlicher Mitbenutzung:

a) Hauptanschlüsse	2	(2)
b) Nebenanschlüsse	-	(-)

	1989	1990
	Tsd DM	Tsd DM
Zu 01 03/514 01		
1. Kraft- und Schmierstoffe	20,0	20,5
2. Unterhaltung und Instandsetzung	28,0	28,5
3. Gebrauchsgegenstände	4,0	4,0
4. Sonstiges	2,0	2,0
Zusammen	54,0	55,0

1989 gegenüber 1988:

Mehr 23,0 Tsd DM nach tatsächlichem Bedarf sowie Kosten für einen weiteren Dienstwagen.

Bestand an Dienstfahrzeugen:	Soll	Soll	Soll	am
	1989	1990	1988	1.1.1988
Personenkraftwagen	3	3	2	2
Lastkraftwagen	-	-	-	-

	1989	1990
	Tsd DM	Tsd DM
Gesamtausgaben für die Kraftfahrzeughaltung:		
Kosten wie vor	54,0	55,0
Personalausgaben	180,2	213,0
Beschaffung von Dienstfahrzeugen	121,0	-
Zusammen	355,2	268,0

	1989	1990
	Tsd DM	Tsd DM
Zu 01 03/515 01		
1. Beschaffung von Geräten, Ausstattungs- und Ausrüstungsgegenständen	7,5	7,5
2. Beschaffung von Schreib-, Rechen-, Druck- und sonstigen Maschinen	4,5	4,5
3. Unterhaltung	4,0	4,5
Zusammen	16,0	16,5

Zu 01 03/517 01 (und 517 05)

Sonstige Bewirtschaftungskosten.

Die Bewirtschaftungskosten für die Diensträume des Senats im Parlamentsgebäude sind bei Kap. 01 01 Titel 517 01 und 517 05 veranschlagt.

	1989	1990
	Tsd DM	Tsd DM
Zu 01 03/518 11		
Gerätemiete für 3 Vervielfältigungsgeräte	22,0	22,0

Zu 01 03/529 02

Aus diesen Mitteln ist der Aufwand für repräsentative Veranstaltungen des Senats zu bestreiten.

Zu 01 03/531 01

Kosten für die Herstellung der Senatsdrucksachen, stenografischen Berichte und sonstigen amtlichen Unterlagen einschl. der dazugehörigen Buchbinderarbeiten.

Zu 01 03/531 21

Allgemeine Kosten für die Unterrichtung der Öffentlichkeit und für Pressearbeit.

01 03 SENAT

TITEL	FKZ	ZWECKBESTIMMUNG	1989	1990	A Soll 1988	B Ist 1987	C Ist 1986
			TSD. DM	TSD. DM	TSD. DM		
1	2	3	4	5	6		
531 23-3	011	HERSTELLUNG UND VERBREITUNG VON INFORMATIONSMATERIAL FÜR UNTERRICHTS- UND BILDUNGSZWECKE <i>ZU 531 21, 531 23: GEGENSEITIG DECKUNGSFÄHIG.</i>	75,0	100,0	A 60,0	B 64,0	
546 49-6	011	VERMISCHTE VERWALTUNGS-AUSGABEN	2,5	2,5	A 2,5	B 2,8	C 1,0
547 01-1	011	AUSGABEN FÜR AUSSCHÜSSE GEMÄSS ART. 26 DES GESETZES ÜBER DEN SENAT UND FÜR GUTACHTEN	7,0	7,0	A 7,0	C 0,8	
ZUWEISUNGEN UND ZUSCHÜSSE MIT AUSNAHME FÜR INVESTITIONEN							
685 01-3	011	EINFÜHRUNG VON BESUCHERGRUPPEN IN DIE ARBEIT DES BAYERISCHEN SENATS	250,0	260,0	A 150,0	B 199,5	C 113,7
685 09-5	011	ZUSCHUSS ZUM BETRIEB DES BAYERISCHEN LANDTAGS-DIENSTES (BLD)	30,0	30,0	A 30,0	B 30,0	
SONSTIGE AUSGABEN FÜR INVESTITIONEN UND INVESTITIONSFÖRDERUNGSMASSNAHMEN							
811 01-0	011	ERWERB VON DIENSTFAHRZEUGEN	121,0	---	A ---	C 50,1	
812 01-9	011	ERWERB VON GERÄTEN, AUSSTATTUNGS- UND AUSTRÜSTUNGS-GEGENSTÄNDEN	200,0	200,0	A 25,0	B 24,9	C 5,0
GESAMTAUSGABEN			5.836,0	6.140,6	A 5.457,7	B 4.986,1	C 4.610,2

Erläuterungen

Zu 01 03/531 23

Herstellung, Ankauf und Verbreitung von Informationsmaterial.

1989 gegenüber 1988:

Mehr 15,0 Tsd DM wegen erhöhtem Bedarf an Informationsmaterial

1990 gegenüber 1989:

Mehr 25,0 Tsd DM wegen Aktualisierung der Tonbildschau.

Zu 01 03/812 01

Beschaffung eines Kommunikationssystems entsprechend der Einrichtung des Bayer. Landtags.

	1989	1990
Zu 01 03/546 49	Tsd DM	Tsd DM
1. Unfallrenten und Entschädigungen usw. an Dritte	-	-
2. Bekanntmachungen in Tageszeitungen und sonstigen Bekanntmachungsblättern	1,5	1,5
3. Verlustentschädigungen	-	-
4. Auslagen für Vorstellungsreisen	0,2	0,2
5. Sonstige vermischte Ausgaben	0,8	0,8
Zusammen	2,5	2,5

Zu 01 03/547 01

Kosten für Zeugen und Sachverständige bei Ausschüssen nach Art. 26 des Senatsgesetzes und für die Erstellung von Gutachten.

Zu 01 03/685 01

Zuschüsse zu den Reise- und Verpflegungskosten.

1989 gegenüber 1988:

Mehr 100,0 Tsd DM wegen Steigerung der Besucherzahlen.

Zu 01 03/685 09

Beteiligung des Bayer. Senats am Zuschuß zum Betrieb des Bayerischen Landtagsdienstes (BLD) - vgl. 01 01/685 09.

Zu 01 03/811 01	Tsd DM
1. Erstbeschaffung	
1 Pkw bis 135 kw, 4türlich	60,5
2. Ersatzbeschaffung	
Zu ersetzen:	
1 Pkw, 135 kw, 4türlich, Baujahr 1983, Fahrleistung am 1.1.1988 165 000 km.	
Als Ersatzbeschaffung vorgesehen:	
1 Pkw, 135 kW, 4türlich	60,5
Zusammen	121,0

01 03 SENAT

TITEL	FKZ	ZWECKBESTIMMUNG	1989	1990	A Soll 1988	B Ist 1987	C Ist 1986
1	2	3	TSD. DM	TSD. DM	TSD. DM		
			4	5	6		
		ABSCHLUSS					
		VERWALTUNGSEINNAHMEN U. DGL.	8,2	3,2	A		3,2
					B		14,7
					C		5,8
		GESAMTEINNAHMEN	8,2	3,2	A		3,2
					B		14,7
					C		5,8
		PERSONALAUSGABEN	4.620,2	5.012,1	A		4.691,1
					B		4.292,2
					C		4.093,9
		SÄCHLICHE VERWALTUNGS-AUSGABEN	614,8	638,5	A		561,6
					B		439,5
					C		347,5
		ZUWEISUNGEN UND ZUSCHÜSSE MIT AUSNAHME FÜR INVESTITIONEN	280,0	290,0	A		180,0
					B		229,5
					C		113,7
		SONSTIGE SACHINVESTITIONEN	321,0	200,0	A		25,0
					B		24,9
					C		55,1
		GESAMTAUSGABEN	5.836,0	6.140,6	A		5.457,7
					B		4.986,1
					C		4.610,2
		ZUSCHUSS	5.827,8	6.137,4	A		5.454,5
					B		4.971,4
					C		4.604,4

TITEL	FKZ	ZWECKBESTIMMUNG	1989	1990	A Soll 1988	
			TSD. DM	TSD. DM	B Ist 1987	C Ist 1986
1	2	3	4	5	TSD. DM	
					6	
		ABSCHLUSS EPL. 01				
		VERWALTUNGSEINNAHMEN U. DGL.	319,2	314,2	A	282,2
					B	338,0
					C	264,5
		GESAMTEINNAHMEN	319,2	314,2	A	282,2
					B	338,0
					C	264,5
		PERSONALAUSGABEN	54.275,7	56.394,5	A	51.381,1
					B	51.376,6
					C	47.750,5
		SÄCHLICHE VERWALTUNGS-AUSGABEN	10.268,1	10.354,8	A	8.426,9
					B	7.253,4
					C	6.486,1
		ZUWEISUNGEN UND ZUSCHÜSSE MIT AUSNAHME FÜR INVESTITIONEN	20.151,0	28.615,0	A	19.793,0
					B	19.293,2
					C	33.336,8
		BAUMASSNAHMEN	1.696,0	7.684,0	A	1.648,0
					B	1.419,4
					C	7.012,8
		VERPFLICHTUNGSERMÄCHT. 1990 TSD. DM	10.000,0			
		SONSTIGE SACHINVESTITIONEN	2.325,6	2.115,5	A	974,0
					B	770,6
					C	1.046,3
		VERPFLICHTUNGSERMÄCHT. 1989 TSD. DM	797,0			
		BESONDERE FINANZIERUNGS-AUSGABEN	133,7	135,1	A	99,6
					B	100,2
					C	98,6
		GESAMTAUSGABEN	88.850,1	105.298,9	A	82.322,6
					B	80.213,4
					C	95.731,1
		VERPFLICHTUNGSERMÄCHT. 1989 TSD. DM	797,0			
		VERPFLICHTUNGSERMÄCHT. 1990 TSD. DM	10.000,0			
		ZUSCHUSS	88.530,9	104.984,7	A	82.040,4
					B	79.875,4
					C	95.466,6

ÜBERSICHT ÜBER DIE VERPFLICHTUNGSERMÄCHTIGUNGEN IM EINZELPLAN 01

KAPITEL	ZWECKBESTIMMUNG	1989		1990	
		HAUSHALTS- ANSATZ	VERPFLICHT.- ERMÄCHTIG.	HAUSHALTS- ANSATZ	VERPFLICHT.- ERMÄCHTIG.
1	2	3	4	5	6
01 01					
812 01	ERWERB VON GERÄTEN, AUSSTATTUNGS- UND AUSTRÜSTUNGS- GEGENSTÄNDEN	590,0	147,0	567,0	
812 03	WEITERENTWICKLUNG DES INFORMATIONSS- UND KOMMUNIKATIONSSYSTEMS FÜR PARLAMENTARISCHE ZWECKE	350,0	650,0	650,0	
EPL. 01					
710 00	STAATLICHER HOCHBAU MIT GESAMTKOSTEN VON MEHR ALS 750,0 TSD.DM JE MASSNAHME (ANLAGE S)	1.000,0	0,0	7.000,0	10.000,0
	SUMME DER VERPFLICHTUNGSERMÄCHTIGUNGEN:		797,0		10.000,0

Sonderausweis
der staatlichen Hochbaumaßnahmen
mit mehr als 750 000 DM Gesamtkosten im Einzelfall
für den Bereich des
Epl. 01

1. Die Anlage S enthält 1 Planungstitel.
2. Die Baumaßnahmen sind kreditfinanziert.

EPL.01 – LANDTAG UND SENAT
ANLAGE S

TITEL	FKZ	ZWECKBESTIMMUNG	1989	1990	A Soll 1988	B Ist 1987	C Ist 1986
			TSD. DM	TSD. DM	TSD. DM		
1	2	3	4	5	6		
01 01		LANDTAG					
710 02-5	011	RENOVIERUNG DES MAXIMILIANEUMS (BAYERISCHER LANDTAG) – SANIERUNG DER WESTFASSADE –	---	***	A	---	---
					B	680,8	
					C	1.483,3	
710 04-3	011	BAU EINER TIEFGARAGE IM MAXIMILIANEUM – PLANUNG – VERPFLICHTUNGSERMÄCHT. 1990 TSD. DM 10.000,0 <i>FÄLLIG FRÜHESTENS IM NÄCHSTEN HAUSHALTSJAHR.</i>	1.000,0	7.000,0	A	1.000,0	
					B	16,0	
					C	80,5	
710 05-2	011	RENOVIERUNG DES MAXIMILIANEUMS (BAYERISCHER LANDTAG) – SANIERUNG DES NORDFLÜGELS –	---	***	A	---	---
					B	288,1	
					C	4.156,1	
		SUMME KAPITEL 01 01	1.000,0	7.000,0	A	1.000,0	
					B	984,9	
					C	6.030,7	
		VERPFLICHTUNGSERMÄCHT. 1990 TSD.DM 10.000,0					
		SUMME ANLAGE S EPL. 01	1.000,0	7.000,0	A	1.000,0	
					B	984,9	
					C	6.030,7	
		VERPFLICHTUNGSERMÄCHT. 1990 TSD.DM 10.000,0					

Erläuterungen

Zu 01 01/710 02

Gesamtkosten

4 070,0 Tsd DM

lt. fachlicher Festsetzung vom 1.10.1984.

Bis einschl. 1987 bewilligt:

3 806,5 Tsd DM verausgabt:

1 593,0 Tsd DM

Ab 1991 noch benötigt:

- Tsd DM

Der Vortrag dient zur Abwicklung der Baumaßnahme.

Zu 01 01/710 04

Mit den veranschlagten Beträgen werden die Planung sowie die 1990 beginnenden Bauarbeiten finanziert.

Die Gesamtkosten werden im Rahmen der Aufstellung der Haushaltsunterlage-Bau (Art. 24 Abs. 1 BayHO) ermittelt. Die Gesamtkosten werden überschlägig auf 24 900,0 Tsd DM geschätzt.

Zu 01 01/710 05

Gesamtkosten

6 700,0 Tsd DM

lt. fachlicher Festsetzung vom 21.12.1984.

Bis einschl. 1987 bewilligt:

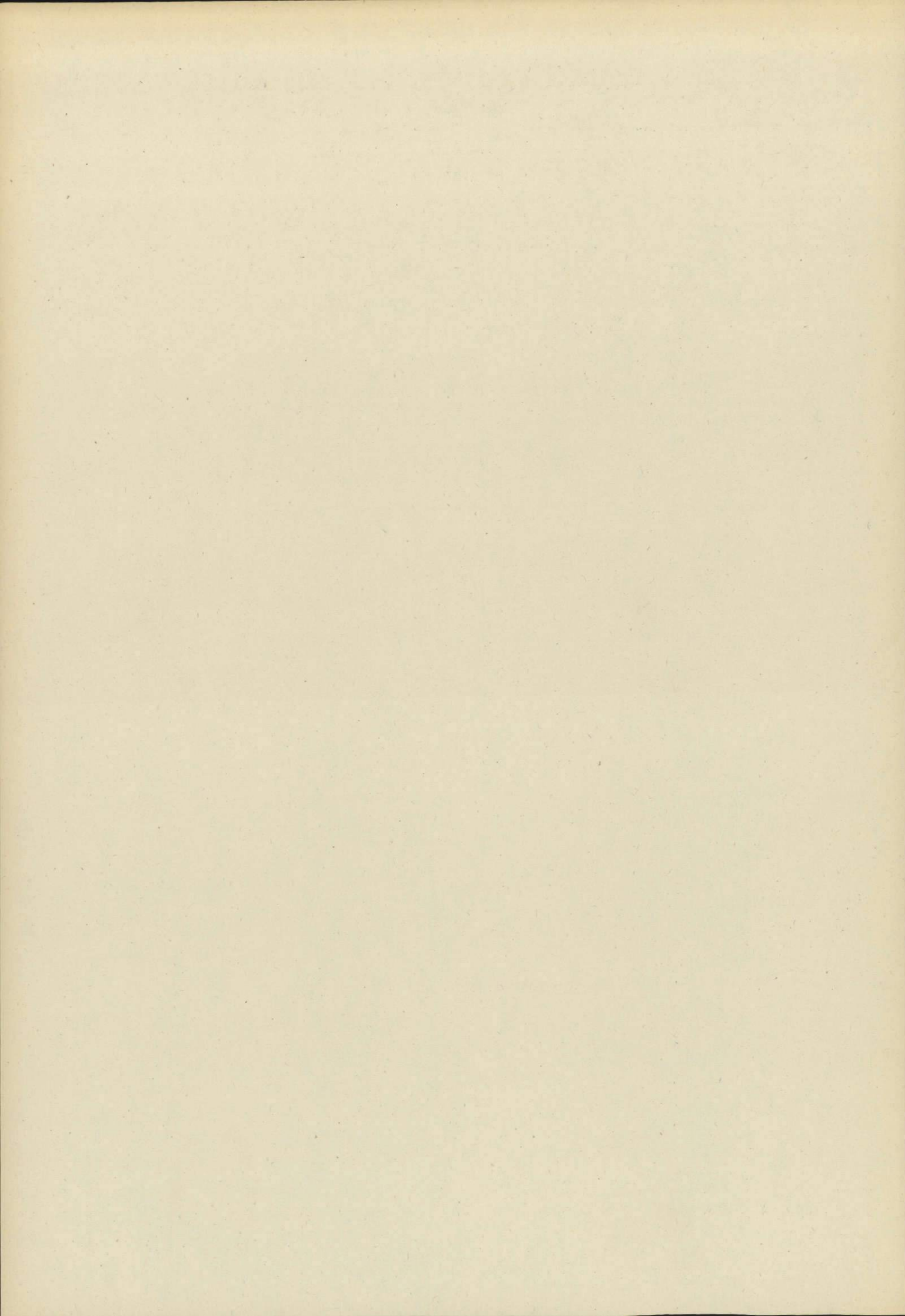
3 700,0 Tsd DM verausgabt:

2 191,4 Tsd DM

Ab 1991 noch benötigt:

- Tsd DM

Der Vortrag dient zur Abwicklung der Baumaßnahme.



Stellenplan

für den Geschäftsbereich des

Bayerischen Landtags und
des Bayerischen Senats

– Einzelplan 01 –

Stellenplan

Titel	Bezeichnung	BesGr	Stellenzahl			Vermerke
		VergGr	1989	1990	1988	
		LohnGr				
1	2	3	4	5	6	7
422 01	Planmäßige Beamte					
	Ministerialdirektor	B 9	1	1	1	
	Ministerialdirigent	B 6	1	1	1	
	Leitende Ministerialräte	B 3	3	3	3	
	Ministerialräte	A 16	8	8	7	
	Regierungsdirektoren	A 15	12	12	12	
	Oberregierungsräte	A 14	9	9	8	
	Regierungsräte	A 13	4	4	4	
	Oberamtsräte	A 13	12	12	8	
	Amtsräte	A 12	7	7	7	
	Regierungsamtmänner	A 11	4	4	4	
	Regierungsoberinspektoren	A 10	2	2	4	
	Amtsinspektoren	A 9+AZ	4	4	3	
	Betriebsinspektor		1	1	1	
	Amtsinspektoren	A 9	9	9	7	
	Betriebsinspektor		1	1	1	
	Regierungshauptsekretäre	A 8	2	2	2	
	Regierungsoberssekretär	A 7	1	1	1	
	Regierungssekretär	A 6	-	-	1	
	Oberamtsmeister	A 5	2	2	2	
	Zusammen		83	83	77	
	Zugang/Abgang		+6			
	Leerstellen					
	Regierungsdirektor	A 15	1	1	-	Zweckbestimmung der Leerstellen: Beurlaubungen nach Art. 86a BayBG
	Oberamtsrat	A 13	1	1	-	
	Amtsrat	A 12	1	1	1	
	Zusammen		3	3	1	
	Zugang/Abgang		+2			
422 31	Abgeordnete Beamte					
	Zugang/Abgang	A 15	2	2	-	
			+2			
425 01	Angestellte					
	Tarifliche Angestellte	Ila	1	1	1	
		IVa	1	1	1	
		IVb	5	5	5	
		Vb	7	7	9	
		Vc	13	13	13	
		VIb	23	23	23	
		VII	25	25	25	
		VIII	19	19	18	
	Außertarifliche Angestellte im Stenographischen Dienst		15	15	15	
	Zusammen		109	109	110	
	Zugang/Abgang		-1			
	Leerstellen					
		Ila	1	1	-	Zweckbestimmung der Leerstellen: Erziehungsurlaub/Beurlaubungen
		Vc	1	1	-	
		VIb	2	2	-	
	Zusammen		4	4	-	
	Zugang/Abgang		+4			
426 01	Arbeiter					
	Arbeiter		26	26	24	
	Zugang/Abgang		+2			

Erläuterungen

Zu- oder Abgang in BesGr, VergGr, LohnGr	1989	1990	Begründung
1	2	3	4
PERSONALSOLL A (Personal auf Stellen)			
Neue Stellen			
Titel 422 01			
A 14 Oberregierungsräte	+ 2	-	
A 13 Oberamtsräte	+ 2	-	
Titel 425 01			
VIII	+ 1	-	
Summe der neuen Stellen	+ 5	-	
Stellenumwandlungen			
Titel 422 01			
A 9 Amtsinspektoren	+ 2	-	Umwandlung von 425 01 VergGr Vb
Titel 425 01			
Vb	- 2	-	Umwandlung nach 422 01 BesGr A 9 (Amtsinspektor)
Zwischensumme Stellenumwandlungen	-	-	
Stellenhebungen			
Titel 422 01			
A 16 Ministerialrat	+ 1	-	Hebung von BesGr A 14
A 14 Oberregierungsrat	- 1	-	Hebung nach BesGr A 16
A 13 Oberamtsräte	+ 2	-	Hebung von BesGr A 10
A 10 Regierungsoberinspektoren	- 2	-	Hebung nach BesGr A 13 (Oberamtsrat)
A 9+AZ Amtsinspektor	+ 1	-	Hebung von BesGr A 9 (Amtsinspektor)
A 9 Amtsinspektor	- 1	-	Hebung nach BesGr A 9 + AZ
	+ 1	-	Hebung von BesGr A 6
A 6 Regierungssekretär	- 1	-	Hebung nach BesGr A 9 (Amtsinspektor)
Zwischensumme Stellenhebungen	-	-	
Zu- und Abgang Personalsoll A	+ 5	-	
PERSONALSOLL B (Personal aus Mitteln)			
Neue Stellen			
Titel 426 01			
Arbeiter	+ 2	-	
Zugleich Summe der neuen Stellen			
Zu- und Abgang Personalsoll B	+ 2	-	

Stellenplan

Titel	Bezeichnung	BesGr	Stellenzahl			Vermerke
		VergGr	1989	1990	1988	
		LohnGr				
1	2	3	4	5	6	7
	Gesamtübersicht					
422 01	Planmäßige Beamte		83	83	77	
425 01	Angestellte		109	109	110	
	Personalsoll A (ohne Stellen für abgeordnete Beamte Titel 422 31 und ohne Leerstellen)		192	192	187	
	Ferner:					
426 01	Arbeiter		26	26	24	
	Personalsoll B		26	26	24	

Erläuterungen

Zu- oder Abgang in BesGr, VergGr, LohnGr	1989	1990	Begründung
1	2	3	4
STELLEN FÜR ABGEORDNETE BEAMTE			
Neue Stellen			
Titel 422 31			
A 15 Regierungsdirektoren Zugleich Summe der neuen Stellen	+ 2	-	
Zu- und Abgänge bei Stellen für abgeordnete Beamte insgesamt	+ 2	-	
LEERSTELLEN			
Neue Leerstellen			
Titel 422 01			
A 15 Regierungsdirektor	+ 1	-	
A 13 Oberamtsrat	+ 1	-	
Titel 425 01			
Ila	+ 1	-	
Vc	+ 1	-	
Vlb	+ 2	-	
Summe der neuen Leerstellen	+ 6	-	
Zu- und Abgänge bei Leerstellen insgesamt	+ 6	-	

Stellenplan

Titel	Bezeichnung	BesGr	Stellenzahl			Vermerke
		VergGr	1989	1990	1988	
		LohnGr				
1	2	3	4	5	6	7
422 01	Planmäßige Beamte					
	Ministerialdirigent	B 6	1	1	1	
	Ministerialrat	A 16	1	1	-	
	Regierungsdirektor	A 15	1	1	1	
	Oberregierungsrat	A 14	-	-	1	
	Oberamtsräte	A 13	3	3	3	
	Regierungsoberinspektor	A 10	1	1	1	
	Regierungsinspektor	A 9	1	1	1	
	Oberamtsmeister	A 5	1	1	1	
	Zusammen		9	9	9	
425 01	Angestellte					
	Tarifliche Angestellte	IVa	2	2	2	
		Vb	1	1	-	
		Vc	1	1	1	
		VIb	4	4	3	
		VII	4	4	4	
	(darunter Schreibkräfte)		(1)	(1)	(1)	
	Zusammen		12	12	10	
	Zugang/Abgang		+2			
426 01	Arbeiter					
	Arbeiter		2	2	1	
	Zugang/Abgang		+1			
	Gesamtübersicht					
422 01	Planmäßige Beamte		9	9	9	
425 01	Angestellte		12	12	10	
	(darunter Schreibkräfte)		(1)	(1)	(1)	
	Personalsoll A		21	21	19	
	Ferner:					
426 01	Arbeiter		2	2	1	
	Personalsoll B		2	2	1	

Erläuterungen			
Zu- oder Abgang in BesGr, VergGr, LohnGr	1989	1990	Begründung
1	2	3	4
PERSONALSOLL A (Personal auf Stellen)			
Neue Stellen			
Titel 425 01			
Vb	+ 1	-	
Vlb	+ 1	-	
Summe der neuen Stellen	+ 2	-	
Stellenhebungen			
Titel 422 01			
A 16 Ministerialrat	+ 1	-	Hebung von BesGr A 15
A 15 Regierungsdirektor	- 1	-	Hebung nach BesGr A 16
A 14 Oberregierungsrat	+ 1	-	Hebung von BesGr A 14
	- 1	-	Hebung nach BesGr A 15
Zwischensumme Stellenhebungen	-	-	
Zu- und Abgang Personalsoll A	+ 2	-	
PERSONALSOLL B (Personal aus Mitteln)			
Neue Stellen			
Titel 426 01			
Arbeiter	+ 1	-	für einen Kraftfahrer
Zugleich Summe der neuen Stellen	+ 1	-	
Zu- und Abgang Personalsoll B	+ 1	-	

Epl. 01

Gesamtübersicht

Stellenplan

Titel	Bezeichnung	BesGr	Stellenzahl			Vermerke	
		VergGr	1989	1990	1988		
1	2	LohnGr	3	4	5	6	7
	Gesamtübersicht						
422 01	Planmäßige Beamte			92	92	86	
425 01	Angestellte (darunter Schreibkräfte)			121 (1)	121 (1)	120 (1)	
	Personalsoll A (ohne Stellen für abgeordnete Beamte Titel 422 31 und ohne Leerstellen)			213	213	206	
	Ferner:						
426 01	Arbeiter			28	28	25	
	Personalsoll B			28	28	25	