

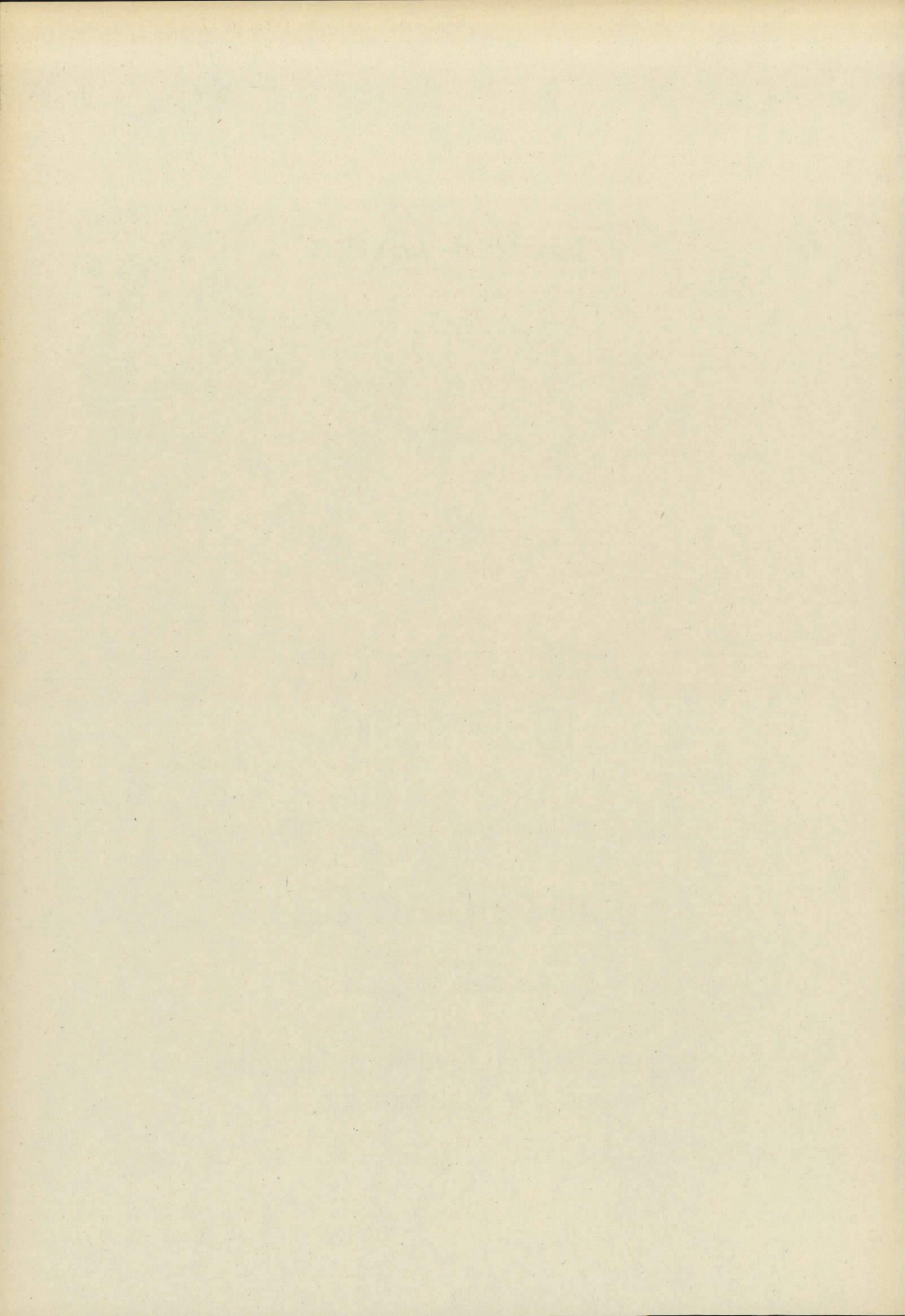
Freistaat Bayern

Haushaltsplan
1989/1990

Einzelplan 02

für den Geschäftsbereich

des Bayerischen Ministerpräsidenten
und der Staatskanzlei



Inhalt

Vorwort	Seite
	3
Allgemeine Erläuterungen zur Veranschlagung der Haushaltsmittel 1989 und 1990	5
Kapitel 02 01 Ministerpräsident und Staatskanzlei	6
Kapitel 02 02 Sammelansätze für den Gesamtbereich des Epl. 02	14
Kapitel 02 03 Allgemeine Bewilligungen	22
Kapitel 02 04 Landeszentrale für politische Bildungsarbeit	28
Kapitel 02 06 Landesbeauftragter für den Datenschutz	34
Kapitel 02 07 Haus der Bayerischen Geschichte	38
Abschluß	47
Übersicht Verpflichtungsermächtigungen	48
Anlage S Sonderausweis der staatlichen Hochbaumaßnahmen mit mehr als 750 000 DM Gesamtkosten im Einzelfall für den Bereich des Epl. 02 ...	49
Stellenplan	53

Vorwort zum Einzelplan 02 Ministerpräsident und Staatskanzlei

A. Aufgaben und Aufbau der Verwaltung in den wichtigsten Grundzügen

Zur Unterstützung des Ministerpräsidenten und der Staatsregierung in ihren verfassungsmäßigen Aufgaben besteht eine **Staatskanzlei**. Vorgänger der Bayerischen Staatskanzlei war das „Staatsministerium des Königl. Hauses und des Äußern“, ab 1. Januar 1919 das „Staatsministerium des Äußern“.

Der Aufgabenkreis der Staatskanzlei umfaßt insbesondere die Bearbeitung der in § 1 der Verordnung über die Geschäftsverteilung der Bayerischen Staatsregierung (BayRS 1102-2-S) genannten Angelegenheiten. Hierzu zählen u.a. auch die Belange der Geschäftsstelle des **Landespersonalausschusses**, der **Landeszentrale für politische Bildungsarbeit** und des **Landesbeauftragten für den Datenschutz**. Der Staatskanzlei ist ferner das **Haus der Bayerischen Geschichte** angegliedert.

B. Wesentliche organisatorische Änderungen gegenüber dem Vorjahr

sind nicht eingetreten.

C. Gliederung der Einnahmen und Ausgaben

1. Eine Einzelaufgliederung der Einnahmen und Ausgaben des Einzelplans nach ökonomischen Gesichtspunkten sowie des Zuschußbedarfs enthält der **Einzelplanabschluß**.

Die Gesamtausgaben entwickeln sich danach wie folgt:

	-in Mio DM-		
	1988	1989	1990
Gesamtausgaben	57,8	54,3	97,7
davon Personalausgaben	27,9	28,3	29,3

2. Gliederung der Ausgaben nach großen Gruppen (ohne Personalausgaben)

	1989 DM	1990 DM	1988 DM
I. Sächliche Verwaltungsausgaben			
1. Repräsentative Verpflichtungen der Staatsregierung	3 060 000	3 120 000	3 000 000
2. Öffentlichkeitsarbeit der Staatsregierung und der Staatskanzlei	3 873 600	3 948 700	3 800 000
3. Herausgabe des Gesetz- und Verordnungsblatts	350 000	350 000	450 000
4. Fortbildungslehrgänge für Führungskräfte der Verwaltung	270 000	300 000	250 000
5. Arbeitsgemeinschaften Alpenländer und grenzüberschreitende Zusammenarbeit	250 000	400 000	175 000
6. Sacharbeit der Landeszentrale für politische Bildungsarbeit	3 471 500	4 615 000	2 805 000
7. Kosten der Datenverarbeitung	1 031 400	1 329 300	990 200
8. Landesbeauftragter für den Datenschutz	138 000	138 000	219 000
9. Haus der Bayerischen Geschichte	2 960 000	3 416 000	2 815 400
10. Sonstige sächliche Verwaltungsausgaben	5 925 800	6 043 800	6 144 500
Zusammen	21 330 300	23 660 800	20 649 100
II. Zuweisungen und Zuschüsse mit Ausnahme für Investitionen			
1. Zuwendungen bei Katastrophen und in sonstigen außerordentlichen Notfällen ...	50 000	50 000	50 000
2. Zuwendungen und Zuschüsse der Staatsregierung	730 000	730 000	1 030 000
3. Zuschüsse im Rahmen der Sacharbeit der Landeszentrale für politische Bildungsarbeit	1 173 500	1 073 500	1 073 500
4. Maßnahmen für gesamtdeutsche Angelegenheiten	440 000	440 000	410 000
5. Sonstige Zuweisungen und Zuschüsse	154 800	154 800	154 800
Zusammen	2 548 300	2 448 300	2 718 300
III. Baumaßnahmen			
Hochbaumaßnahmen mit mehr als 750 000 DM Gesamtkosten im Einzelfall	—	40 000 000	5 000 000
IV. Sonstige Ausgaben für Investitionen und Investitionsförderungsmaßnahmen			
1. Anschaffung von Dienstfahrzeugen	172 100	202 400	415 000
2. Erwerb von Geräten und Ausstattungsgegenständen	349 300	138 000	127 000
3. Erwerb von EDV-Geräten und -Programmen	1 171 300	1 550 700	578 500
Zusammen	1 692 700	1 891 100	1 120 500
V. Besondere Finanzierungsausgaben			
Kosten für Rechen-Computer-Zeiten auf EDV-Anlagen der Staatsverwaltung	406 500	408 300	381 300
VI. Verpflichtungsermächtigungen			
	40 000 000	10 000 000	35 000 000
D. Personalsoll			

Eine Gesamtübersicht über das Personalsoll A (gebundene Stellen) und das Personalsoll B (sonstige Stellen) enthält die **Gesamtübersicht zum Stellenplan**. Die Gesamtübersicht ist insbesondere nach Stellen für Beamte, Angestellte und Arbeiter gegliedert.

Allgemeine Erläuterungen zur Veranschlagung der Haushaltsmittel 1989 und 1990

Die veranschlagten Einnahmen und Ausgaben sind gemäß Art. 17 BayHO und VV Nr. 2 hierzu grundsätzlich einzeln erläutert. Die nachfolgenden allgemeinen Erläuterungen dienen insbesondere zur Vermeidung von Wiederholungen bei einer Vielzahl der in Betracht kommenden Titel:

1. Geringfügige Änderungen (Minderungen oder Erhöhungen) gegenüber dem Vorjahr sind aus Vereinfachungsgründen grundsätzlich nicht erläutert. Als geringfügig gelten dabei
 - 1.1 Änderungen bis einschließlich 10 000 DM,
 - 1.2 Änderungen unter 10 v.H. des Vorjahresansatzes, soweit der Änderungsbetrag 40 000 DM nicht überschreitet.
2. Bei den Titeln 421 0. (Bezüge des Ministerpräsidenten und des Staatsministers), 422 0. (Bezüge der planmäßigen Beamten), 422 1. (Bezüge der Beamten zur Anstellung), 422 2. (Anwärterbezüge), 422 3. (Bezüge der abgeordneten Beamten), 425 0. (Vergütungen der Angestellten) sowie 426 0. bis 426 2. (Löhne der Arbeiter) sind Betragsänderungen nicht erläutert, soweit sie ausschließlich auf Besoldungs- oder Tariferhöhungen und Stellenänderungen beruhen.
3. Bei Titel 451 0. (Zuschüsse zur Gemeinschaftsverpflegung) sind die Ausgaben nach dem voraussichtlichen Bedarf, höchstens jedoch für 215 Tage, bei einem Tagessatz von 1 DM je Bediensteten veranschlagt. Zuschüsse für Gemeinschaftsveranstaltungen sind nicht veranschlagt.
4. Die im Stellenplan enthaltenen Amtsbezeichnungen für Beamte entsprechen den Bestimmungen des Bundesbesoldungsgesetzes und des Bayerischen Besoldungsgesetzes. Weibliche Beamte führen, soweit möglich, die Amtsbezeichnung in weiblicher Form, ohne daß dies im einzelnen im Stellenplan aufgeführt ist (vgl. Vorbemerkung Nr. 1 Abs. 1 zu den BBesO A und B und Nr. 1 zur BBesO R sowie Vorbemerkung Nr. 1 Satz 2 zu den BayBesO).
5. Die Hochbaumaßnahmen mit mehr als 750 000 DM Gesamtkosten sind im einzelnen in der Anlage S dargestellt und erläutert.
6. Soweit bei Verpflichtungsermächtigungen im Haushaltsplan keine Jahresbeträge angegeben sind (vgl. Art. 16 Satz 2 BayHO), dürfen entsprechende Verpflichtungen frühestens zu Lasten des jeweils folgenden Haushaltsjahres eingegangen werden.
7. Hinweise zu den Zweckbestimmungsseiten:

Die Zweckbestimmungsseiten wurden wie in den Vorjahren zur Verfahrensbeschleunigung im ADV-Verfahren erstellt und im Lichtsatzverfahren umgesetzt.

Dabei wurden

 - 7.1 die Gruppierungsnummern der neu ausgebrachten Titel unterstrichen,
 - 7.2 bei wegfallenden Titeln in der Betragsspalte drei Sterne (***) ausgedruckt,
 - 7.3 im Kapitel- bzw. Einzelplanabschluß die Ausgaben der Hauptgruppe 8 nach »Sonstige Sachinvestitionen« (Obergruppen 81 und 82) und »Investitionsförderungsmaßnahmen« (Obergruppen 83 bis 89) getrennt,
 - 7.4 beim Einzelplanabschluß auch die Verpflichtungsermächtigungen mit erfaßt und
 - 7.5 bei den Hochbauausgaben der Anlage S im jeweiligen Kapitel eine fiktive Haushaltsstelle »710 00« verwendet; die Einzelaufschlüsselung auf die zutreffenden Titel (710 01 bis 748 69) ergibt sich aus der Anlage S.

02 01 MINISTERPRÄSIDENT UND STAATSKANZLEI

TITEL	FKZ	ZWECKBESTIMMUNG	1989	1990	A Soll 1988	B Ist 1987	C Ist 1986
1	2	3	TSD. DM	TSD. DM	TSD. DM		
			4	5	6		
EINNAHMEN							
VERWALTUNGSEINNAHMEN U. DGL.							
111 01-9	011	GEBÜHREN, BEITRÄGE, TARIFLICHE UND GEBÜHRENARTIGE ENTGELTE	---	---	A		---
113 01-7	011	ERLÖSE AUS DEM VERKAUF VON GEGENSTÄNDEN	20,0	20,0	A		10,0
					B		34,3
					C		4,5
119 01-1	011	EINNAHMEN AUS VERÖFFENTLICHUNGEN <i>VGL. VERMERK ZU 531 01.</i>	510,0	510,0	A		630,0
					B		538,3
					C		505,8
119 49-5	011	VERMISCHTE EINNAHMEN	12,0	12,0	A		8,0
					B		22,9
					C		21,7
124 01-4	011	EINNAHMEN AUS VERMIETUNG, VERPACHTUNG UND NUTZUNG	40,0	40,0	A		36,0
					B		41,1
					C		45,0
GESAMTEINNAHMEN			582,0	582,0	A		684,0
					B		636,6
					C		577,0
AUSGABEN							
PERSONALAUSGABEN							
412 01-5	011	AUFWANDSENTSCHÄDIGUNGEN UND SITZUNGSGELDER FÜR DIE MITGLIEDER DES LANDESPERSONALAUSSCHUSSES	23,0	23,0	A		23,0
					B		16,8
					C		17,3
421 01-4	011	BEZÜGE DES MINISTERPRÄSIDENTEN UND DES STAATSEKRETÄRS	524,8	533,7	A		550,3
					B		542,5
					C		494,5
422 01-3	011	BEZÜGE DER PLANMÄSSIGEN BEAMTEN	11.079,5	11.356,7	A		11.753,0
					B		10.473,1
					C		9.732,3
422 31-7	011	BEZÜGE DER ABGEORDNETEN BEAMTEN	1.345,0	1.383,0	A		727,0
					B		1.268,9
					C		1.424,6
422 41-5	011	MEHRARBEITSVERGÜTUNGEN FÜR BEAMTE	---	---	A		---
					B		4,5
					C		4,6
425 01-0	011	VERGÜTUNGEN DER ANGESTELLTEN	7.258,1	7.431,9	A		7.297,0
					B		6.775,6
					C		6.459,6
425 15-4	011	VERGÜTUNGEN FÜR SONSTIGE HILFSLEISTUNGEN DURCH ANGESTELLTE (STELLENBESETZUNG GEMÄSS NR. 3.1 DBESTHG)	---	---	A		---
					B		86,1
					C		75,8
425 41-2	011	ÜBERSTUNDENVERGÜTUNGEN FÜR ANGESTELLTE	---	---	A		---
					B		84,8
					C		56,4
426 01-9	011	LÖHNE DER ARBEITER	1.600,0	1.630,0	A		1.574,5
					B		1.637,9
					C		1.787,4

Erläuterungen

	1989	1990
	Tsd DM	Tsd DM
Zu 02 01/119 01		
1. Vertragsmäßige Ablieferung des staatlichen Anteils an den Bezugsgebühren der "Bayerischen Staatszeitung" durch den Verlag Bayerische Staatszeitung GmbH.....	160,0	160,0
2. Herausgabe des Gesetz- und Verordnungsblatts.....	350,0	350,0
Zusammen	510,0	510,0

1989 gegenüber 1988:

Weniger 120,0 Tsd DM infolge Anpassung an die Istergebnisse.

	1989	1990
	Tsd DM	Tsd DM
Zu 02 01/124 01		
1. Einnahmen aus Dienst- und Werkdienstwohnungen (einschl. der Kostenbeiträge für Beleuchtung, Feuerung, Heizung, Wasser u. dgl.)	17,5	17,5
2. Einnahmen aus Vermietung, Verpachtung und Nutzung von Grundstücken, Gebäuden, Wohnungen u. dgl.	22,0	22,0
3. Einnahmen aus der Benutzung verwaltungseigener Geräte, Fahrzeuge usw.	0,5	0,5
4. Sonstige Einnahmen	-	-
Zusammen	40,0	40,0

Zu 02 01/421 01

Amtsgehalt und Wohnungsentschädigung einschl. Zulagen und Zuwendungen.

	1989	1990
	Tsd DM	Tsd DM
Davon		
Dienstaufwandsentschädigungen	59,0	60,1

Zu 02 01/422 01

Bezüge einschl. Zulagen und Zuwendungen.

	1989	1990
	Tsd DM	Tsd DM
Davon		
Aufwandsentschädigungen	55,0	55,0

Zu 02 01/422 31

Bezüge einschl. Zulagen und Zuwendungen.

Zu 02 01/422 41 und 425 41

Leertitel für den rechnungsmäßigen Nachweis der bei Kap. 02 02 Titel 422 41 bzw. 425 41 veranschlagten Ausgaben gemäß FMBek vom 8. Februar 1977 (FMBl S. 94).

Zu 02 01/425 01

Vergütungen einschl. Zulagen und Zuwendungen sowie Landesanteil zur Sozialversicherung und Umlage zur Zusatzversorgung.

	1989	1990
	Tsd DM	Tsd DM
Davon		
Aufwandsentschädigungen	5,5	5,5

Zu 02 01/426 01

Löhne einschl. Zulagen und Zuwendungen sowie Landesanteil zur Sozialversicherung und Umlage zur Zusatzversorgung.

02 01 MINISTERPRÄSIDENT UND STAATSKANZLEI

TITEL	FKZ	ZWECKBESTIMMUNG	1989	1990	A Soll 1988	
			TSD. DM	TSD. DM	B Ist 1987	C Ist 1986
1	2	3	4	5	6	
427 01-8	011	BESCHÄFTIGUNGSENTGELTE, AUFWENDUNGEN FÜR NEBENAMT- LICH UND NEBENBERUFLICH TÄTIGE	2,0	2,0	A	2,0
					B	1,0
					C	1,2
459 01-9	011	PRÜFUNGSVERGÜTUNGEN	910,0	920,0	A	975,0
					B	757,7
					C	788,2
SÄCHLICHE VERWALTUNGS-AUSGABEN						
511 01-5	011	GESCHÄFTSBEDARF	347,0	354,0	A	340,0
					B	338,4
					C	392,0
512 01-4	011	BÜCHER UND ZEITSCHRIFTEN	90,0	92,0	A	80,0
					B	78,8
					C	71,4
513 01-3	011	POST- UND FERNMELDEGEBÜHREN	933,0	985,0	A	915,0
					B	891,9
					C	818,5
515 01-1	011	GERÄTE, AUSSTATTUNGS- UND AUSRÜSTUNGSGEGENSTÄNDE FÜR VERWALTUNGSZWECKE	222,0	225,0	A	220,0
					B	201,3
					C	223,1
517 01-9	011	BEWIRTSCHAFTUNG DER GRUNDSTÜCKE, GEBÄUDE UND RÄUME	283,0	288,0	A	250,0
					B	246,8
					C	220,0
517 05-5	011	BEWIRTSCHAFTUNG DURCH HEIZUNG, BELEUCHTUNG UND ELEKTRISCHE KRAFT	325,0	325,0	A	295,0
					B	258,9
					C	249,2
518 01-8	011	MIETEN UND PACHTEN FÜR GRUNDSTÜCKE, GEBÄUDE UND RÄUME	633,0	633,0	A	576,0
					B	600,5
					C	523,8
518 11-6	011	MIETEN UND PACHTEN FÜR MASCHINEN, GERÄTE UND FAHRZEUGE	245,0	250,0	A	240,0
					B	236,0
					C	248,5
527 01-7	011	REISEKOSTENVERGÜTUNGEN FÜR INLANDSDIENSTREISEN	150,0	150,0	A	140,0
					B	150,5
					C	125,6
527 11-5	011	REISEKOSTENVERGÜTUNGEN FÜR AUSLANDSDIENSTREISEN	65,0	65,0	A	35,0
					B	24,3
					C	38,0
529 01-5	011	ZUR VERFÜGUNG DES MINISTERPRÄSIDENTEN FÜR AUSSERGE- WÖHNLICHEN AUFWAND AUS DIENSTLICHER VERANLASSUNG IN BESONDEREN FÄLLEN	137,5	137,5	A	137,5
					B	120,4
					C	114,0
529 02-4	011	AUFWENDUNGEN FÜR AUSGESCHIEDENE MINISTERPRÄSIDENTEN	75,0	75,0	A	75,0
					B	68,7
					C	38,0
529 03-3	011	ZUR VERFÜGUNG DES LEITERS DER STAATSKANZLEI FÜR AUSSERGEWÖHNLICHEN AUFWAND AUS DIENSTLICHER VERANLASSUNG IN BESONDEREN FÄLLEN	20,0	20,0	A	30,0
					B	25,7
531 01-1	011	HERAUSGABE DES GESETZ- UND VERORDNUNGSBLATTES <i>DIE AUSGABEBEFUGNIS ERHÖHT SICH UM DIE MEHREINNAHME BEI 119 01.</i>	350,0	350,0	A	450,0
					B	292,3
					C	285,1
540 01-0	011	KOSTEN FÜR ORDEN UND EHRENZEICHEN	***	***	A	75,0
					B	65,9
					C	62,4

Erläuterungen

Zu 02 01/459 01

1989 gegenüber 1988:

Weniger 65,0 Tsd DM infolge zu erwartender sinkender Teilnehmerzahlen an den Ausleseprüfungen des Landespersonalausschusses.

	1989	1990
	Tsd DM	Tsd DM
Zu 02 01/513 01		
1. Postgebühren	260,0	270,0
2. Laufende Gebühren und Kosten für Fernmeldeanlagen	650,0	690,0
3. Einmalige Gebühren und Kosten für Fernmeldeanlagen	20,0	22,0
4. Sonstiges	3,0	3,0
Zusammen	933,0	985,0

Anzahl der privaten Fernsprechanchlüsse mit dienstlicher Mitbenutzung:

a) Hauptanschlüsse	56	(57)
b) Nebenanschlüsse	-	(-)

1990 gegenüber 1989:

Mehr 52,0 Tsd DM infolge stärkerer Inanspruchnahme der Fernmeldeeinrichtungen und Gebührenerhöhung.

	1989	1990
	Tsd DM	Tsd DM
Zu 02 01/515 01		
1. Beschaffung von Geräten, Ausstattungs- und Ausrüstungsgegenständen	80,0	80,0
2. Beschaffung von Schreib-, Rechen-, Druck- und sonstigen Maschinen	40,0	40,0
3. Unterhaltung	102,0	105,0
Zusammen	222,0	225,0

	1989	1990
	Tsd DM	Tsd DM
Zu 02 01/517 01		
1. Reinigung, Müllabfuhr usw., Be- und Entwässerung	228,0	231,0
2. Steuern und Abgaben	22,0	23,0
3. Geräte	7,0	7,0
4. Sonstige Hausbewirtschaftungskosten	26,0	27,0
Zusammen	283,0	288,0

1989 gegenüber 1988:

Mehr 33,0 Tsd DM infolge Kostenerhöhung und zusätzlichen Bedarfs für weitere Mieträume.

	1989	1990
	Tsd DM	Tsd DM
Zu 02 01/517 05		
1. Heizung	146,0	146,0
2. Beleuchtung und elektrische Kraft, Heizung durch Gas und Elektrizität ...	179,0	179,0
Zusammen	325,0	325,0

1989 gegenüber 1988:

Mehr 30,0 Tsd DM infolge zusätzlichen Bedarfs für weitere Mieträume.

Zu 02 01/518 01

1989 gegenüber 1988:

Mehr 57,0 Tsd DM infolge Wechsels eines Mietobjekts und Neuanmietung weiterer Büroräume.

Zu 02 01/518 11

Mieten für 11 Kopiergeräte und 2 Schreibautomaten.

Zu 02 01/527 01

Bestand an anerkannten Personenkraftwagen: - (-)

Zu 02 01/527 11

1989 gegenüber 1988:

Mehr 30,0 Tsd DM infolge verstärkten Anfalls von Dienstreisen zum bayerischen Informationsbüro bei der Europäischen Gemeinschaft.

Zu 02 01/529 01

Hiervon sind 7,2 Tsd DM zur Verfügung des Vertreters des Ministerpräsidenten bestimmt.

Zu 02 01/531 01

1989 gegenüber 1988:

Weniger 100,0 Tsd DM nach dem voraussichtlichen verminderten Bedarf.

Zu 02 01/540 01

1989 gegenüber 1988:

Weniger 75,0 Tsd DM infolge Übertragung nach Kap. 02 03 Tit. 540 01.

02 01 MINISTERPRÄSIDENT UND STAATSKANZLEI

TITEL	FKZ	ZWECKBESTIMMUNG	1989	1990	A Soll 1988	
			TSD. DM	TSD. DM	B Ist 1987	C Ist 1986
1	2	3	4	5	6	
546 49-8	011	VERMISCHTE VERWALTUNGS-AUSGABEN	5,0	5,0	A	5,0
					B	0,8
					C	0,8
BAUMASSNAHMEN						
701 01-5	011	KLEINE NEU-, UM- UND ERWEITERUNGSBAUTEN	---	---	A	---
710 00-5	011	HOCHBAUMASSNAHMEN FÜR DIE BAYERISCHE STAATSKANZLEI UND DAS HAUS DER BAYERISCHEN GESCHICHTE (SIEHE ANLAGE S)	---	40.000,0	A	5.000,0
		VERPFLICHTUNGSERMÄCHT. 1989 TSD. DM	40.000,0		B	3.716,3
		VERPFLICHTUNGSERMÄCHT. 1990 TSD. DM	10.000,0		C	4.950,5
		FÄLLIG FRÜHESTENS IM NÄCHSTEN HAUSHALTSJAHR.				
SONSTIGE AUSGABEN FÜR INVESTITIONEN UND INVESTITIONSFÖRDERUNGSMASSNAHMEN						
812 01-1	011	ERWERB VON GERÄTEN, AUSSTATTUNGS- UND AUSTRÜSTUNGS- GEGENSTÄNDEN IM INLAND	148,0	118,0	A	112,0
					B	147,5
					C	97,2
TITELGRUPPEN						
72 AUSGABEN FÜR DAS DOKUMENTATIONSSYSTEM DER STAATSKANZLEI						
TITEL DER TG GEGENSEITIG DECKUNGSFÄHIG.						
427 72-2	011	BESCHÄFTIGUNGSENTGELTE, AUFWENDUNGEN FÜR NEBENAMT- LICH UND NEBENBERUFLICH TÄTIGE	20,0	20,0	A	20,0
511 72-9	011	GESCHÄFTSBEDARF	25,0	25,0	A	25,0
					B	39,3
					C	24,5
512 72-8	011	BÜCHER UND ZEITSCHRIFTEN	10,0	12,0	A	15,0
					B	5,7
					C	9,3
513 72-7	011	POST- UND FERNMELDEGEBÜHREN	10,0	10,0	A	10,0
					B	8,0
					C	9,7
515 72-5	011	GERÄTE, AUSSTATTUNGS- UND AUSTRÜSTUNGSGEGENSTÄNDE	10,0	10,0	A	10,0
					B	16,7
					C	7,6
518 72-2	011	MIETEN UND PACTEN FÜR MASCHINEN, GERÄTE UND FAHRZEUGE	---	---	A	---
535 72-1	011	KOSTEN DER INANSPRUCHNAHME VON INFORMATIONSDIENST- LEISTUNGEN	40,0	40,0	A	50,0
					B	21,4
					C	1,4
812 72-5	011	ERWERB VON GERÄTEN, AUSSTATTUNGS- UND AUSTRÜSTUNGS- GEGENSTÄNDEN IM INLAND	181,3	---	A	---
					B	16,0
SUMME DER TITELGRUPPE			296,3	117,0	A	130,0
					B	107,1
					C	52,5
GESAMTAUSGABEN			27.067,2	67.469,8	A	32.007,3
					B	29.221,0
					C	29.352,5

Erläuterungen

	1989	1990
	Tsd DM	Tsd DM
Zu 02 01/546 49		
1. Unfallrenten und Entschädigungen usw. an Dritte	—	—
2. Bekanntmachungen in Tageszeitungen und sonstigen Bekanntmachungsblättern	3,5	3,5
3. Verlustentschädigungen	0,1	0,1
4. Auslagen für Vorstellungsreisen	0,1	0,1
5. Sonstige vermischte Ausgaben	1,3	1,3
Zusammen	5,0	5,0

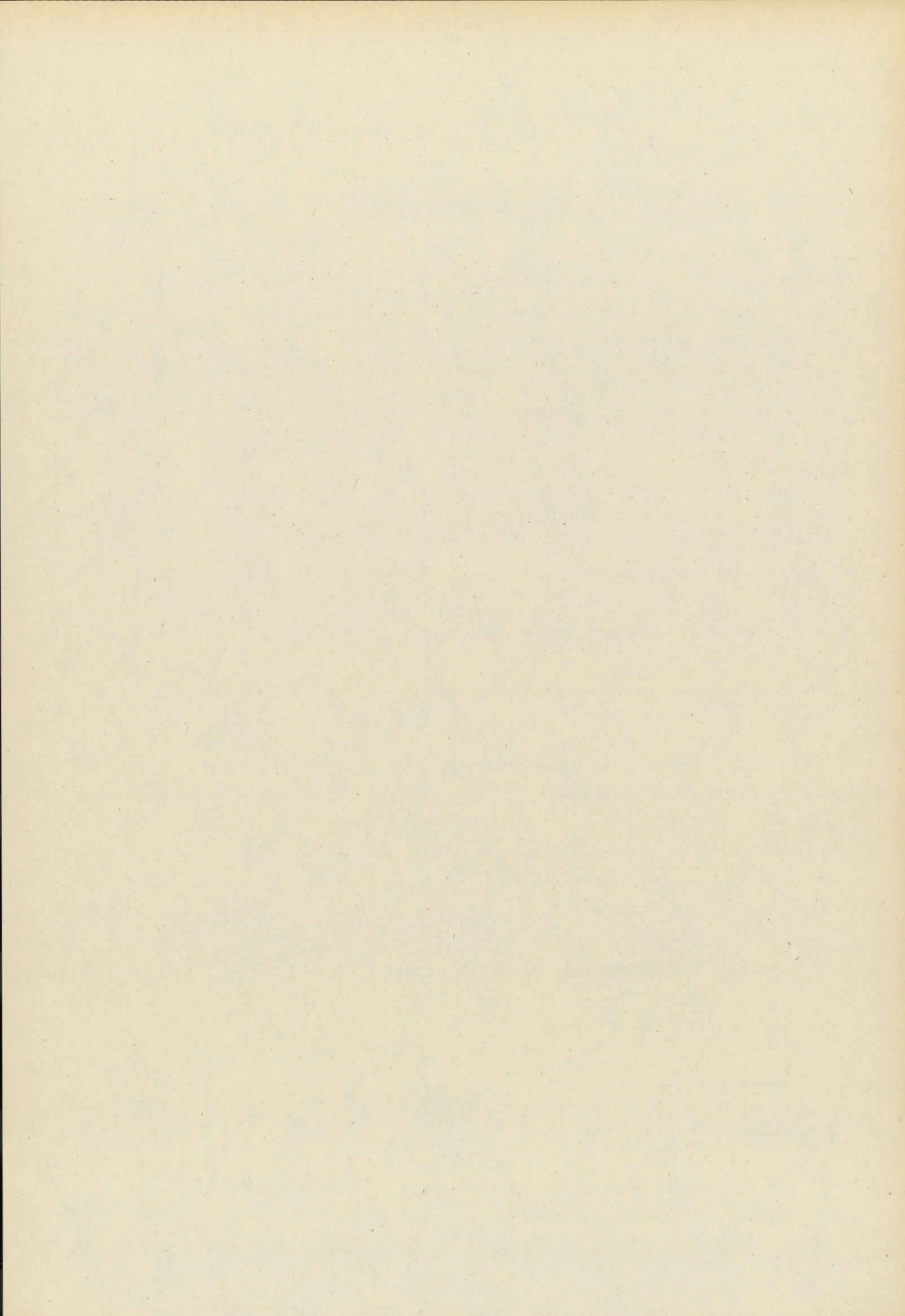
	Tsd DM
Zu 02 01/812 01	
1989	
4 Schreibautomaten	20,0
Erneuerung von Vorhängen und Möbelbezugsstoffen in Repräsentationsräumen	50,0
Erneuerung von Fernsprechreihenanlagen	28,0
Ausstattung von Dienstzimmern	25,0
Regalanlage	25,0
Zusammen	148,0

1990	
3 Schreibautomaten	15,0
Erneuerung von 3 Autotelefonanlagen	28,0
Ausstattung von Dienstzimmern	15,0
Ersatzbeschaffung einer Offset-Druckmaschine	60,0
Zusammen	118,0

Zu 02 01/812 72
Ersatzbeschaffung eines Dokumentenaufnahme- und Retrievalgeräts.

02 01 MINISTERPRÄSIDENT UND STAATSKANZLEI

TITEL	FKZ	ZWECKBESTIMMUNG	1989	1990	A Soll 1988	
			TSD. DM	TSD. DM	B Ist 1987	C Ist 1986
1	2	3	4	5	TSD. DM	
					6	
		ABSCHLUSS				
		VERWALTUNGSEINNAHMEN U. DGL.	582,0	582,0	A	684,0
					B	636,6
					C	577,0
		GESAMTEINNAHMEN	582,0	582,0	A	684,0
					B	636,6
					C	577,0
		PERSONALAUSGABEN	22.762,4	23.300,3	A	22.921,8
					B	21.648,9
					C	20.841,9
		SÄCHLICHE VERWALTUNGS-AUSGABEN	3.975,5	4.051,5	A	3.973,5
					B	3.692,3
					C	3.462,9
		BAUMASSNAHMEN	-	40.000,0	A	5.000,0
					B	3.716,3
					C	4.950,5
		SONSTIGE SACHINVESTITIONEN	329,3	118,0	A	112,0
					B	163,5
					C	97,2
		GESAMTAUSGABEN	27.067,2	67.469,8	A	32.007,3
					B	29.221,0
					C	29.352,5
		ZUSCHUSS	26.485,2	66.887,8	A	31.323,3
					B	28.584,4
					C	28.775,5



02 02 SAMMELANSÄTZE FÜR DEN GESAMTBEREICH DES EPL. 02

TITEL	FKZ	ZWECKBESTIMMUNG	1989	1990	A Soll 1988 B Ist 1987 C Ist 1986	TSD. DM
1	2	3	4	5		6
AUSGABEN						
PERSONALAUSGABEN						
422 41-3	011	MEHRARBEITSVERGÜTUNGEN FÜR BEAMTE <i>ZU 422 41 UND 425 41: GEGENSEITIG DECKUNGSFÄHIG.</i>	4,9	5,0	A	4,3
422 49-5	011	KOSTEN DER NACHVERSICHERUNG DER OHNE RUHEGEHALT AUSGESCHIEDENEN BEAMTEN (RICHTER)	---	---	A	---
425 11-6	011	VERGÜTUNGEN FÜR SONSTIGE HILFSLEISTUNGEN DURCH ANGESTELLTE	130,0	130,0	A B C	60,0 56,8 32,1
425 41-0	011	ÜBERSTUNDENVERGÜTUNGEN FÜR ANGESTELLTE <i>VGL. VERMERK ZU 422 41.</i>	132,1	136,3	A	67,8
442 01-7	011	UNTERSTÜTZUNGEN AUFGRUND DER UNTERSTÜTZUNGS- GRUNDSÄTZE	3,0	3,0	A B C	3,0 0,1 0,3
451 01-5	011	ZUSCHÜSSE ZUR GEMEINSCHAFTSVERPFLEGUNG	84,7	84,7	A B C	82,4 77,6 79,3
453 01-3	011	TRENNUNGSGELD UND UMZUGSKOSTENVERGÜTUNGEN	25,0	25,0	A B C	22,0 37,7 21,5
459 11-5	011	BELOHNUNGEN FÜR VORSCHLÄGE ZUR VERBESSERUNG DER VERWALTUNG	1,0	1,0	A B	1,0 0,2
SÄCHLICHE VERWALTUNGS-AUSGABEN						
514 01-0	011	HALTUNG VON DIENSTFAHRZEUGEN	234,0	239,0	A B C	230,0 202,2 188,9
515 11-7	011	GERÄTE, AUSSTATTUNGS- UND AUSTRÜSTUNGS- GEGENSTÄNDE FÜR DEN SELBSTSCHUTZ DER STAATLICHEN BEHÖRDEN <i>EINSEITIG DECKUNGSFÄHIG ZU LASTEN 03 24/515 11.</i>	---	---	A	---
516 01-8	011	DIENST- UND SCHUTZKLEIDUNG	13,0	13,0	A B C	11,0 7,0 10,0
519 01-5	011	UNTERHALTUNG DER GRUNDSTÜCKE UND BAULICHEN ANLAGEN	510,3	486,3	A B C	726,0 394,1 257,1
525 01-7	011	AUS- UND FORTBILDUNG, UMSCHULUNG	20,0	20,0	A B C	11,0 9,5 10,3
526 01-6	011	GERICHTS- UND ÄHNLICHE KOSTEN	5,0	5,0	A C	5,0 4,8
526 11-4	011	KOSTEN FÜR SACHVERSTÄNDIGE <i>DIE MITTEL SIND ÜBERTRAGBAR.</i>	500,0	500,0	A B C	500,0 60,2 46,0
527 21-1	011	REISEKOSTENVERGÜTUNGEN FÜR REISEN IN PERSONAL- VERTRETUNGSANGELEGENHEITEN UND IN VERTRETUNG DER INTERESSEN DER SCHWERBEHINDERTEN	2,0	2,0	A B	2,0 0,6

Erläuterungen

Zu 02 02/422 41

Rechnungsmäßiger Nachweis bei den einschlägigen Haushaltsstellen.

Zu 02 02/425 11

Vergütungen einschl. Zulagen und Zuwendungen sowie Landesanteil zur Sozialversicherung und Umlage zur Zusatzversorgung.

1989 gegenüber 1988:

Mehr 70,0 Tsd DM für zusätzliche Aushilfskräfte.

Zu 02 02/425 41

Rechnungsmäßiger Nachweis bei den einschlägigen Haushaltsstellen.

1989 gegenüber 1988:

Mehr 64,3 Tsd DM infolge Mehrbedarfs.

	1989	1990
	Tsd DM	Tsd DM
Zu 02 02/453 01		
1. Trennungsgeld für 4 Bedienstete	13,0	13,0
2. Umzugskostenvergütung für den Umzug von 5 Bediensteten	12,0	12,0
Zusammen	25,0	25,0

	1989	1990
	Tsd DM	Tsd DM
Zu 02 02/514 01		
1. Kraft- und Schmierstoffe	90,0	92,0
2. Unterhaltung und Instandsetzungen . .	119,0	122,0
3. Gebrauchsgegenstände	15,0	15,0
4. Sonstiges	10,0	10,0
Zusammen	234,0	239,0

Bestand an Dienstfahrzeugen:	Soll	Soll	Soll	am
	1989	1990	1988	1.1.1988
Personenkraftwagen	16	16	16	16
Aktentransportwagen	1	1	1	1
Kleintraktor	1	1	1	1

	1989	1990
	Tsd DM	Tsd DM
Gesamtausgaben für die Kraftfahrzeughaltung:		
Kosten wie vor	234,0	239,0
Personalausgaben	1 084,6	1 105,5
Beschaffung von Dienstfahrzeugen	172,1	202,4
Zusammen	1 490,7	1 546,9

Zu 02 02/519 01

	1989	1990
	Tsd DM	Tsd DM
1. Unterhaltung der verwaltungseigenen Grundstücke und baulichen Anlagen einschl. Zubehör	409,8	385,8
2. Unterhaltung der gemieteten oder gepachteten Grundstücke und baulichen Anlagen einschl. Zubehör	85,5	85,5
3. Ersatz und Ergänzung des Zubehörs zu Grundstücken und baulichen Anlagen	15,0	15,0
Zusammen	510,3	486,3

Der Ministerpräsident hat nach Art. 11 des Gesetzes vom 4. Dezember 1961 über die Rechtsverhältnisse der Mitglieder der Staatsregierung (BayRS 1102-1-S) Anspruch auf Zuweisung einer Amtswohnung mit Ausstattung. Solange eine solche Wohnung nicht zur Verfügung gestellt wird, kann aus diesem Ansatz auch ein angemessener Anteil an den Kosten für Sicherheit und der Instandhaltung der Privatwohnung bestritten werden.

1989 gegenüber 1988:

Weniger 215,7 Tsd DM infolge verminderten Bedarfs.

Zu 02 02/526 11

Aus dem Ansatz wird u.a. der laufende Sachbedarf für den Normprüfungsausschuß und den wissenschaftlich-technischen Beirat bestritten. Außerdem wird daraus der Kostenanteil Bayerns für die Sachverständigen zur Ermittlung des Finanzbedarfs der Rundfunkanstalten geleistet.

02 02 SAMMELANSÄTZE FÜR DEN GESAMTBEREICH DES EPL. 02

TITEL	FKZ	ZWECKBESTIMMUNG	1989	1990	A Soll 1988	
			TSD. DM	TSD. DM	B Ist 1987	C Ist 1986
1	2	3	4	5	6	
532 01-8	011	LEISTUNGEN AUFGRUND VON RICHTLICHEN ENTSCHEIDUNGEN ODER PROZESSVERGLEICHEN SOWIE AUFGRUND VON AUSSER-GERICHTLICHEN VERGLEICHEN ODER ANERKENNTNISSEN IM ZUSAMMENHANG MIT DER AUSÜBUNG DER VERTRETUNG DES STAATES IN RECHTSANGELEGENHEITEN	6,0	6,0	A	6,0
					B	0,3
					C	0,3
532 11-6	011	UMZUGS- UND VERLEGUNGSKÖSTEN VON DIENSTSTELLEN	30,0	---	A	30,0
		SONSTIGE AUSGABEN FÜR INVESTITIONEN UND INVESTITIONSFÖRDERUNGSMASSNAHMEN				
811 01-0	011	ERWERB VON DIENSTFAHRZEUGEN	172,1	202,4	A	415,0
					B	215,9
					C	89,5
		TITELGRUPPEN				
		99 KOSTEN DER DATENVERARBEITUNG <i>TITEL DER TG GEGENSEITIG DECKUNGSFÄHIG MIT AUSNAHME VON TITEL 980 99.</i>				
513 99-4	011	POST- UND FERNMELDEGEBÜHREN, INSBESONDERE KOSTEN DER DATENFERNÜBERTRAGUNG	130,8	144,2	A	157,4
					B	13,7
					C	13,5
515 99-2	011	GERÄTE, AUSSTATTUNGS- UND AUSRÜSTUNGSGEGENSTÄNDE, WARTUNG	600,0	831,4	A	455,8
					B	33,0
					C	5,0

Erläuterungen

Zu 02 02/532 11
1990 gegenüber 1989:
Weniger 30,0 Tsd DM infolge weggefallenen Bedarfs.

Zu 02 02/811 01 Tsd DM
1989

1. **Erstbeschaffung** -

2. **Ersatzbeschaffung**

Zu ersetzen:

1 Pkw, 135 kW, 4türlich, Baujahr 1982, Fahrleistung
am 1.1.1988 132 000 km.

1 Pkw, 160 kW, 4türlich, Baujahr 1983, Fahrleistung
am 1.1.1988 123 000 km.

1 Pkw, 135 kW, 4türlich, Baujahr 1984, Fahrleistung
am 1.1.1988 97 000 km.

Als Ersatzbeschaffung vorgesehen:

1 Pkw, bis zu 136 kW, 4türlich, mit Sonderausstat-
tung 60,5

2 Pkw, bis zu 136 kW, 4türlich 111,6

Zusammen 172,1

1990

1. **Erstbeschaffung** -

2. **Ersatzbeschaffung**

Zu ersetzen:

1 Pkw, 135 kW, 4türlich, Baujahr 1984, voraussichtli-
che Fahrleistung am 1.1.1989 90 000 km

1 Pkw, 135 kW, 4türlich, Baujahr 1985, voraussichtli-
che Fahrleistung am 1.1.1989 95 000 km.

1 Pkw, 155 kW, 4türlich, Baujahr 1987, voraussichtli-
che Fahrleistung am 1.1.1989 78 000 km.

1 Aktentransportwagen, 25 kW, 3türlich, Baujahr
1983, voraussichtliche Fahrleistung am 1.1.1989
27 000 km.

Als Ersatzbeschaffung vorgesehen:

1 Pkw, bis zu 136 kW, 4türlich, mit Sonderausstat-
tung 60,5

2 Pkw, bis zu 136 kW, 4türlich 111,6

1 Aktentransportwagen, bis zu 70 kW 30,3

Zusammen 202,4

Zu 02 02/99

In dieser Titelgruppe ist der Gesamtbedarf der Ausgaben für
die Datenverarbeitung für die Kap. 02 01 - 02 07 zusammenge-
faßt.

Nachrichtlich

Übersicht über das eindeutig dem DV-Bereich zuzuordnende
Personal:

	Anzahl der Stellen
Gruppe 422	
BesGruppe	
B 3	1
A 13	2
A 12	1
A 11	1
Zusammen	5

Gruppe 425

VergGruppe

VI b

1

	1989 Tsd DM	1990 Tsd DM
Zu 02 02/513 99		
1. Postgebühren	-	-
2. Laufende Gebühren und Kosten für Fernmeldeanlagen	-	-
3. Einmalige Gebühren und Kosten für Fernmeldeanlagen	7,8	4,2
4. DV-Leitungsmieten	123,0	140,0
5. Sonstiges	-	-
Zusammen	130,8	144,2

1989 gegenüber 1988:

Weniger 26,6 Tsd DM infolge Anpassung an die Istergebnisse.

1990 gegenüber 1989:

Mehr 13,4 Tsd DM infolge Einrichtung zusätzlicher Standleitun-
gen und Wählleitungsanschlüsse für neue Datenstationen.

	1989 Tsd DM	1990 Tsd DM
Zu 02 02/515 99		
1. Beschaffung von Kleinrechnern	-	-
2. Beschaffung von Peripheriegeräten ...	-	-
3. Beschaffung von Magnetplattensta- peln, Magnetbändern, Disketten u.ä. ...	18,0	18,0
4. Beschaffung von Geräten und Ein- richtungsgegenständen zum Zwecke des Datenschutzes und der Datensi- cherung	3,0	3,0
5. Wartungskosten für erworbene Hard- ware	456,3	622,6
6. Wartungskosten für "gekaufte" Soft- wareprodukte	122,7	187,8
Zusammen	600,0	831,4

Von den Mitteln entfallen auf die Ge-
schäftsstelle des Landesbeauftragten für
den Datenschutz (DSB)

27,0 27,0

1989 gegenüber 1988:

Mehr 144,2 Tsd DM,

1990 gegenüber 1989:

Mehr 231,4 Tsd DM infolge gestiegenen Bedarfs für die Be-
schaffung kleinerer Ausrüstungsgegenstände sowie für die
Wartung gekaufter Datenstationen, Peripheriegeräte und Soft-
wareprodukte.

02 02 SAMMELANSÄTZE FÜR DEN GESAMTBEREICH DES EPL. 02

TITEL	FKZ	ZWECKBESTIMMUNG	1989	1990	A Soll 1988 B Ist 1987 C Ist 1986	1988 1987 1986
1	2	3	TSD. DM 4	TSD. DM 5	TSD. DM 6	
518 99-9	011	MIETEN FÜR ELEKTRONISCHE DATENVERARBEITUNGSANLAGEN, GERÄTE UND MASCHINEN	30,8	32,7	A B C	81,9 39,5 53,0
519 99-8	011	UNTERHALTUNG DER GRUNDSTÜCKE UND BAULICHEN ANLAGEN	40,0	40,0	A B	40,0 7,7
522 99-3	011	VERBRAUCHSMITTEL	81,8	111,0	A B C	25,0 2,6 2,7
525 99-0	011	AUS- UND FORTBILDUNG	32,0	32,0	A B C	30,0 12,2 7,5
526 99-9	011	KOSTEN FÜR SACHVERSTÄNDIGE	30,0	40,0	A	50,0
533 99-0	011	NEBENKOSTEN DER DATENVERARBEITUNG	25,0	28,0	A B	15,0 0,9
534 99-9	011	VERGABE VON AUFTRÄGEN FÜR DATENERFASSUNG, SOFTWARE- ENTWICKLUNG U.Ä.	10,0	10,0	A B	--- 3,9
535 99-8	011	MIETEN FÜR SOFTWARE	51,0	60,0	A	135,1
701 99-6	011	KLEINE NEU-, UM- UND ERWEITERUNGSBAUTEN	---	---	A	---
812 99-2	011	ERWERB VON ELEKTRONISCHEN DATENVERARBEITUNGSANLAGEN, GERÄTEN, AUSSTATTUNGS- UND AUSRÜSTUNGSGEGENSTÄNDEN	800,5	1.059,7	A B	418,5 1.149,0
813 99-1	011	ERWERB VON SOFTWARE	370,8	491,0	A B	160,0 93,7
980 99-8	011	AUSGABEN FÜR DIE INANSPRUCHNAHME VON RECHENANLAGEN ANDERER STAATSBEHÖRDEN ODER ÖFFENTLICH-RECHTLICHER EINRICHTUNGEN	406,5	408,3	A B C	381,3 279,1 265,5
SUMME DER TITELGRUPPE			2.609,2	3.288,3	A B C	1.950,0 1.635,3 347,2
GESAMTAUSGABEN			4.482,3	5.147,0	A B C	4.126,5 2.697,5 1.087,3

Erläuterungen

	1989	1990
	Tsd DM	Tsd DM
Zu 02 02/518 99		
1. Miete (einschließlich Wartungskosten) für Zentraleinheiten	-	-
2. Miete (einschließlich Wartungskosten) für Peripheriegeräte	30,8	32,7
3. Miete (einschließlich Wartungskosten) für sonstige Geräte und Maschinen ...	-	-
Zusammen	30,8	32,7

1989 gegenüber 1988:

Weniger 51,1 Tsd DM infolge Restkaufs von Geräten.

	1989	1990
	Tsd DM	Tsd DM
Zu 02 02/522 99		
Von den Mitteln entfallen auf die Geschäftsstelle des DSB	3,0	3,0

1989 gegenüber 1988:

Mehr 56,8 Tsd DM,

1990 gegenüber 1989:

Mehr 29,2 Tsd DM infolge Mehrbedarfs für Drucktücher, Druckpapier, Klebstoffe, Reinigungsmittel usw. aufgrund verstärkten Einsatzes der Datenverarbeitung.

	1989	1990
	Tsd DM	Tsd DM
Zu 02 02/525 99		
Von den Mitteln entfallen auf die Geschäftsstelle des DSB	6,0	6,0

Zu 02 02/526 99

1989 gegenüber 1988:

Weniger 20,0 Tsd DM nach dem voraussichtlichen verminderten Bedarf.

	1989	1990
	Tsd DM	Tsd DM
Zu 02 02/533 99		
Von den Mitteln entfallen auf die Geschäftsstelle des DSB	5,0	5,0

Zu 02 02/534 99

Die Mittel sind für Softwareentwicklung bei der Geschäftsstelle des DSB bestimmt.

	1989	1990
	Tsd DM	Tsd DM
Zu 02 02/535 99		
Von den Mitteln entfallen auf die Geschäftsstelle des DSB	5,0	5,0

1989 gegenüber 1988:

Weniger 84,1 Tsd DM nach dem voraussichtlichen verminderten Bedarf.

	1989	1990
	Tsd DM	Tsd DM
Zu 02 02/812 99		
1. Beschaffung von Zentraleinheiten elektronischer Datenverarbeitungsanlagen	-	-
2. Beschaffung von Peripheriegeräten ...	800,5	1 059,7
3. Beschaffung von Magnetplattenstapeln u. ä.	-	-
4. Beschaffung von Geräten und Einrichtungsgegenständen zum Zwecke des Datenschutzes und der Datensicherung	-	-
Zusammen	800,5	1 059,7

Von den Mitteln entfallen auf das Haus der Bayer. Geschichte

40,0 -

Beschaffung von Kleinrechnern mit Peripheriegeräten und Spezialdruckern, von Datenstationssteuerungen sowie einer Festplatteneinheit zum Anschluß an die ADV-Anlage im Landesamt für Umweltschutz. Anwendungsschwerpunkte sind die Bereiche Schriftgutedokumentation, Adressenverwaltung und andere zur Umstellung heranstehende Verwaltungsverfahren der Staatskanzlei.

	1989	1990
	Tsd DM	Tsd DM
Zu 02 02/813 99		
Von den Mitteln entfallen auf das Haus der Bayer. Geschichte	10,0	-

1989 gegenüber 1988:

Mehr 210,8 Tsd DM,

1990 gegenüber 1989:

Mehr 120,2 Tsd DM infolge neuen Bedarfs für die Grundausstattung der Kleincomputer sowie die Verbindung zwischen den Kleincomputern intern und mit der ADV-Anlage im Landesamt für Umweltschutz.

Zu 02 02/980 99

Aus den veranschlagten Mitteln werden die durch die Inanspruchnahme von Rechenanlagen anderer Staatsbehörden anfallenden Kosten erstattet.

	1989	1990
	Tsd DM	Tsd DM
Erstattung von Ausgaben an das		
- Landesamt für Umweltschutz	300,0	300,0
- Landesamt für Statistik und Datenverarbeitung	106,5	108,3
Zusammen	406,5	408,3

2 SAMMELANSÄTZE FÜR DEN GESAMTBEREICH DES EPL. 02

TITEL	FKZ	ZWECKBESTIMMUNG	1989	1990	A Soll 1988	B Ist 1987	C Ist 1986
			TSD. DM	TSD. DM	TSD. DM		
1	2	3	4	5	6		
		ABSCHLUSS					
		PERSONALAUSGABEN	380,7	385,0	A	240,5	
					B	172,4	
		SÄCHLICHE VERWALTUNGS-AUSGABEN	2.351,7	2.600,6	C	133,2	
					A	2.511,2	
					B	787,4	
		SONSTIGE SACHINVESTITIONEN	1.343,4	1.753,1	C	599,1	
					A	993,5	
					B	1.458,6	
		BESONDERE FINANZIERUNGS-AUSGABEN	406,5	408,3	C	89,5	
					A	381,3	
					B	279,1	
					C	265,5	
		GESAMTAUSGABEN	4.482,3	5.147,0	A	4.126,5	
					B	2.697,5	
					C	1.087,3	
		ZUSCHUSS	4.482,3	5.147,0	A	4.126,5	
					B	2.697,5	
					C	1.087,3	

02 03 ALLGEMEINE BEWILLIGUNGEN

TITEL	FKZ	ZWECKBESTIMMUNG	1989 TSD. DM	1990 TSD. DM	A Soll 1988 B Ist 1987 C Ist 1986 TSD. DM
1	2	3	4	5	6
EINNAHMEN					
ZUWEISUNGEN UND ZUSCHÜSSE MIT AUSNAHME FÜR INVESTITIONEN					
271 01-1	011	ERSTATTUNG VON VERWALTUNGS-AUSGABEN AUS SONSTIGEN BEREICHEN	220,0	225,0	A 237,0 B 218,7 C 209,5
271 11-9	011	ERSTATTUNG VON VERWALTUNGS-AUSGABEN VGL. VERMERK ZU 525 01.	---	---	A --- B 34,6 C 2,6
282 01-8	011	SPENDEN U. DGL. VGL. VERMERK ZU 681 02.	---	---	A --- B 419,6 C 343,6
282 02-7	011	ZUSCHÜSSE AUS DEM INLAND VGL. VERMERK ZU 537 01.	8,0	8,0	A 8,0 B 3,4 C 4,0
GESAMTEINNAHMEN			228,0	233,0	A 245,0 B 676,3 C 559,7
AUSGABEN					
SÄCHLICHE VERWALTUNGS-AUSGABEN					
525 01-5	011	FORTBILDUNGSLEHRGÄNGE FÜR FÜHRUNGSKRÄFTE DER VERWALTUNG DIE MITTEL SIND ÜBERTRAGBAR. DIE AUSGABEBEFUGNIS ERHÖHT SICH UM DIE MEHREINNAHME BEI 271 11.	270,0	300,0	A 250,0 B 149,7 C 355,7
526 22-9	011	ERFORSCHUNG DER ÖFFENTLICHEN MEINUNG DURCH DEMOS- KOPISCHE UMFRAGEN DIE MITTEL SIND ÜBERTRAGBAR.	250,0	250,0	A 250,0 B 219,0 C 219,7
531 21-3	013	ÖFFENTLICHKEITSARBEIT DER STAATSREGIERUNG	3.753,6	3.828,7	A 3.680,0 B 3.585,4 C 2.836,7
531 22-2	013	INFORMATIONSAUFGABEN DER STAATSKANZLEI ERSTATTUNGEN VON AUFWENDUNGEN FÜR DRITTE DÜRFEN VON DEN AUSGABEN ABGESETZT WERDEN.	120,0	120,0	A 120,0 B 115,0 C 108,8
531 23-1	019	INFORMATION ÜBER GESAMTDEUTSCHE ANGELEGENHEITEN ZU 531 23 UND 685 03: GEGENSEITIG DECKUNGSFÄHIG.	70,0	75,0	A 60,0 B 45,3 C 30,2
535 01-3	011	REPRÄSENTATIVE VERPFLICHTUNGEN DER STAATSREGIERUNG ERSTATTUNGEN VON AUFWENDUNGEN FÜR DRITTE DÜRFEN VON DEN AUSGABEN ABGESETZT WERDEN.	3.060,0	3.120,0	A 3.000,0 B 2.798,9 C 2.531,9
535 02-2	011	NEUAUFLAGE DES "BAYERNBUCHES" UND DER "BAYERN-SCHALLPLATTENKASSETTE" DIE MITTEL SIND ÜBERTRAGBAR.	50,0	85,0	A --- C 5,2
535 03-1	011	AUFWENDUNGEN AUS ANLASS VON BESUCHEN AUSLÄNDISCHER STAATSOBERHÄUPTER UND REGIERUNGSCHEFS	150,0	200,0	A 120,0 B 478,8 C 456,0

Erläuterungen

Zu 02 03/271 01

Rückersatz von Personalausgaben für die Betreuung ausländischer Gäste der Bundesregierung.
Vgl. Erläuterungen zu Titel 282 02 und 537 01.

1989 gegenüber 1988:
Weniger 17,0 Tsd DM nach dem voraussichtlichen verringerten Anfall.

Zu 02 03/282 02 und 537 01

Die Staatskanzlei hat es nach einer Vereinbarung mit Inter Nationes e.V. übernommen, ausländische Gäste der Bundesregierung, die für eine Besuchs- und Informationsreise nach Bayern angemeldet werden, nach entsprechenden Richtlinien zu betreuen. Dem Freistaat Bayern hierdurch entstehende Kosten werden von Inter Nationes rückersetzt. Finanzieller Träger von Inter Nationes ist der Bund.

Zu 02 03/525 01

Die Mittel dienen der Durchführung der von der Staatsregierung eingerichteten Fortbildungslehrgänge für Beamte des höheren Dienstes.

1990 gegenüber 1989:
Mehr 30,0 Tsd DM infolge Kostensteigerungen.

Zu 02 03/526 22

Die Ausgaben dienen einer allgemeinen Meinungsforschung als Unterlage für die politische Arbeit der Staatsregierung.

Zu 02 03/531 21 und 531 22

Die Mittel dienen dem Informationswesen im Rahmen der Öffentlichkeitsarbeit der Staatsregierung und der Staatskanzlei.

1989 gegenüber 1988:
Mehr 73,6 Tsd DM,

1990 gegenüber 1989:
Mehr 75,1 Tsd DM infolge höherer Herstellungskosten für Druckerzeugnisse.

Zu 02 03/531 23

Sachaufwand für das "Deutschland-Informations-Zentrum" in Kronach, für die Neu- und Umgestaltung anderer Informationsstellen sowie für die Neuauflage von Informationsmaterial.

Zu 02 03/535 01

1989 gegenüber 1988:
Mehr 60,0 Tsd DM,

1990 gegenüber 1989:
Mehr 60,0 Tsd DM infolge Kostensteigerungen.

Zu 02 03/535 02

Zur Verwendung als Repräsentationsgeschenke der Staatsregierung sollen die "Bayern-Schallplattenkassette" nachgekauft sowie das "Bayernbuch" neu aufgelegt werden.

1989 gegenüber 1988:
Mehr 50,0 Tsd DM infolge Neuveranschlagung des Bedarfs für den Nachkauf der Schallplattenkassette.

1990 gegenüber 1989:
Mehr 35,0 Tsd DM für die Neuauflage des "Bayernbuches".

Zu 02 03/535 03

1989 gegenüber 1988:
Mehr 30,0 Tsd DM,

1990 gegenüber 1989:
Mehr 50,0 Tsd DM in Anpassung an den voraussichtlichen Bedarf wegen gestiegener Zahl von Besuchen.

02 03 ALLGEMEINE BEWILLIGUNGEN

TITEL	FKZ	ZWECKBESTIMMUNG	1989	1990	A Soll 1988
			TSD. DM	TSD. DM	B Ist 1987
1	2	3	4	5	C Ist 1986
			TSD. DM		
1	2	3	4	5	6
537 01-1	011	FÜR BESONDERE ZWECKE AUS ZUSCHÜSSEN UND ANDEREN ZUWEISUNGEN <i>DIE AUSGABEBEFUGNIS BEMISST SICH NACH DER ISTEINNAHME BEI 282 02. DIE MITTEL SIND ÜBERTRAGBAR.</i>	8,0	8,0	A 8,0 B 3,4 C 4,0
538 01-0	011	VORSITZ IN DER MINISTERPRÄSIDENTENKONFERENZ	***	***	A 308,0 B 270,9
539 01-9	029	KOSTEN DER ARBEITSGEMEINSCHAFTEN ALPENLÄNDER UND DER WEITEREN GRENZÜBERSCHREITENDEN ZUSAMMENARBEIT MIT EUROPÄISCHEN LÄNDERN UND REGIONEN <i>ERSTATTUNGEN VON AUFWENDUNGEN FÜR DRITTE DÜRFEN VON DEN AUSGABEN ABGESETZT WERDEN. DIE MITTEL SIND ÜBERTRAGBAR.</i>	250,0	400,0	A 175,0 B 108,0 C 83,4
540 01-6	011	KOSTEN FÜR ORDEN UND EHRENZEICHEN <i>ERSTATTUNGEN VON AUFWENDUNGEN FÜR DRITTE DÜRFEN VON DEN AUSGABEN ABGESETZT WERDEN.</i>	75,0	75,0	A
ZUWEISUNGEN UND ZUSCHÜSSE MIT AUSNAHME FÜR INVESTITIONEN					
681 01-5	260	ZUWENDUNGEN BEI KATASTROPHEN UND IN SONSTIGEN AUSSERORDENTLICHEN NOTFÄLLEN <i>DIE MITTEL SIND ÜBERTRAGBAR.</i>	50,0	50,0	A 50,0 B 7,5
681 02-4	011	ZUWENDUNGEN UND SONSTIGE AUSGABEN AUS SPENDEN <i>DIE AUSGABEBEFUGNIS BEMISST SICH NACH DER ISTEINNAHME BEI 282 01. DIE MITTEL SIND ÜBERTRAGBAR.</i>	---	---	A --- B 437,6 C 534,8
685 01-1	011	ZUWENDUNGEN UND ZUSCHÜSSE DER STAATSREGIERUNG	400,0	400,0	A 400,0 B 343,7 C 325,6
685 02-0	011	ZUWENDUNGEN AN VEREINIGUNGEN ZUR FÖRDERUNG DES EUROPA-GEDANKENS	200,0	200,0	A 200,0 B 200,0 C 200,0
685 03-9	019	MASSNAHMEN FÜR GESAMTDEUTSCHE ANGELEGENHEITEN <i>VGL. VERMERK ZU 531 23.</i>	440,0	440,0	A 410,0 B 414,7 C 383,4
685 04-8	189	FÖRDERUNG DER JÜDISCHEN KULTUR UND TRADITION	***	***	A 300,0 B 256,0 C 88,0
686 01-0	024	FÖRDERUNG BAYERISCHER KULTURARBEIT IM AUSLAND	130,0	130,0	A 130,0 B 111,3 C 105,6
GESAMTAUSGABEN			9.276,6	9.681,7	A 9.461,0 B 9.545,2 C 8.269,0

Erläuterungen

Zu 02 03/538 01

1989 gegenüber 1988:
Weniger 308,0 Tsd DM infolge Beendigung des Konferenzvorsitzes.

Zu 02 03/539 01

Aus dem Ansatz werden die im Zusammenhang mit der Beteiligung Bayerns an den Arbeitsgemeinschaften "Alpenländer" und "Alpen-Adria" sowie an weiteren multi- und bilateralen Gremien entstehenden Kosten (z.B. Reise- und Tagungskosten, Aufwendungen für Dolmetscher, Sachverständige, Dokumentationen) bestritten.

1989 gegenüber 1988:
Mehr 75,0 Tsd DM infolge Zunahme multi- und bilateraler Zusammenarbeit mit europäischen Ländern und Regionen.

1990 gegenüber 1989:
Mehr 150,0 Tsd DM infolge zusätzlichen Bedarfs anlässlich des turnusmäßigen Übergangs des Vorsitzes der ArgeAlp auf Bayern und Durchführung der Konferenz der Regierungschefs.

	1989	1990
	Tsd DM	Tsd DM
Zu 02 03/540 01		
1. Herstellung des Bayerischen Verdienstordens, der Bayerischen Rettungsmedaille sowie des Bayerischen Maximiliansordens für Wissenschaft und Kunst	52,0	52,0
2. Druck der Verleihungsurkunden	23,0	23,0
Zusammen	75,0	75,0

1989 gegenüber 1988:
Mehr 75,0 Tsd DM infolge Übertragung von Kap. 02 01 Tit. 540 01.

Zu 02 03/681 01

Die Mittel sollen dem Ministerpräsidenten die Möglichkeit geben, einen durch Katastrophen oder sonstigen außergewöhnlichen Umstand hervorgerufenen Notstand zu lindern. Mittel für Notstandsmaßnahmen sind auch an anderen Stellen des Staatshaushalts veranschlagt (vgl. Kap. 13 03 Titelgruppe 73 -Ausgaben-).

Zu 02 03/681 02

Zuwendungen und sonstige Ausgaben aus Spenden, die von Dritten für bestimmte Zwecke gegeben werden.

Zu 02 03/685 01

Zuschüsse an verschiedene Vereinigungen und Einrichtungen (Gesellschaft für Auslandskunde, Gesellschaft für Vereinte Nationen, Bayernbund, Bund der Bayer. Gebirgsschützenkompanien, Bayerisch-Togoische Gesellschaft, Deutsches Aussätzigen-Hilfswerk u.a.), für die besondere Mittel im Staatshaushalt nicht ausgebracht sind.

Zu 02 03/685 02

Die Mittel dienen der Finanzierung von Aufgaben, die bayerischen Landesverbänden von Vereinigungen zur Förderung des Europa-Gedankens entstehen.

Weitere Mittel für die Förderung des Europa-Gedanken sind bei Kap. 05 05 Tit. 547 01 und Tit. 684 07 veranschlagt.

Zu 02 03/685 03

Zuwendungen für Maßnahmen, die das gesamtdeutsche Bewußtsein und den Wiedervereinigungsgedanken durch geeignete Informationen (Veranstaltungen, Vorträge und Filme) fördern.

Zu 02 03/685 04

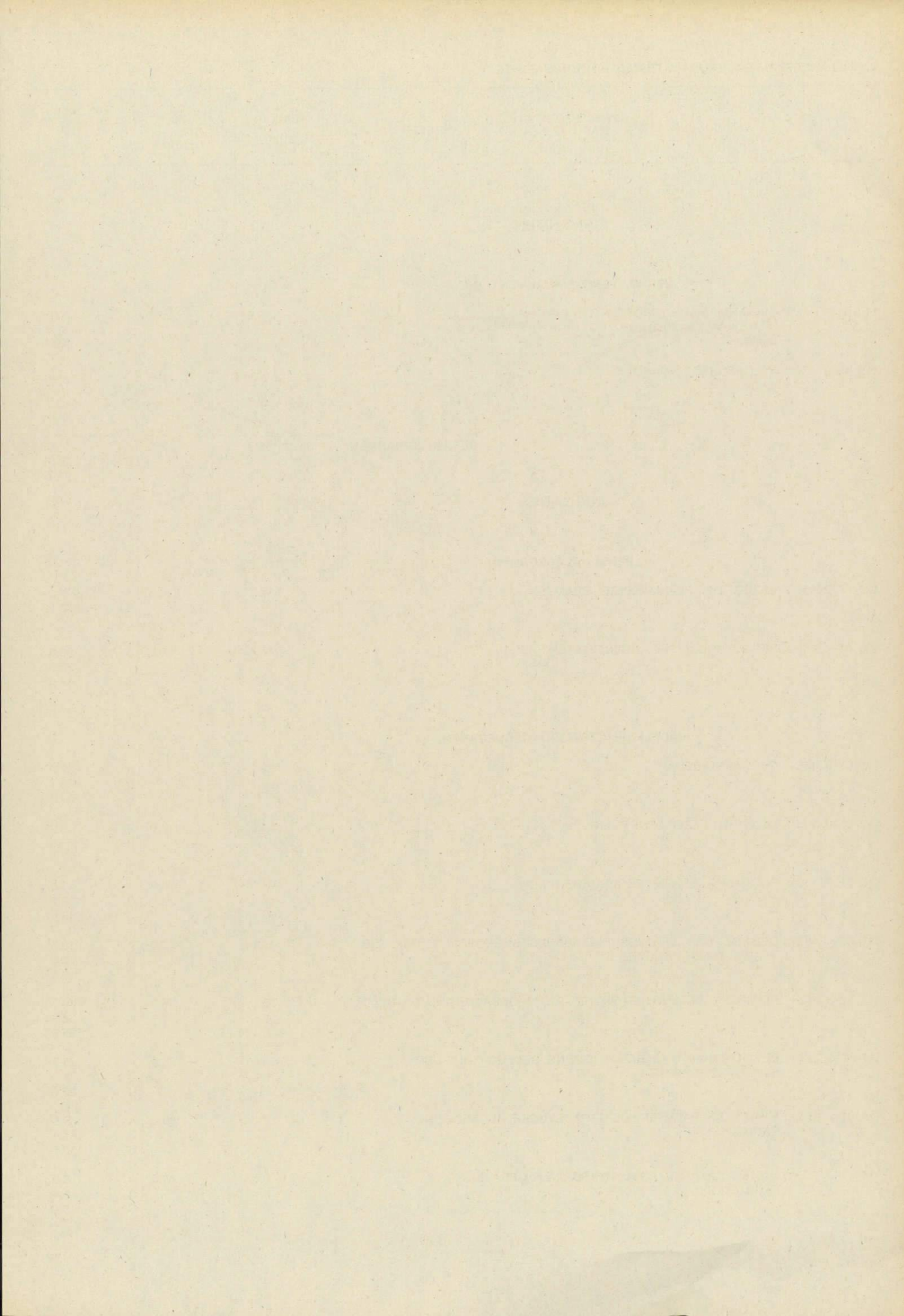
1989 gegenüber 1988:
Weniger 300,0 Tsd DM infolge Übertragung auf 05 05/685 01.

Zu 02 03/686 01

Zuwendungen an verschiedene kulturelle Vereinigungen und Einrichtungen (z.B. bayerische Trachten-, Volksmusik- und Heimatvereine) im Ausland.

02 03 ALLGEMEINE BEWILLIGUNGEN

TITEL	FKZ	ZWECKBESTIMMUNG	1989 TSD. DM	1990 TSD. DM	A Soll 1988 B Ist 1987 C Ist 1986 TSD. DM
1	2	3	4	5	6
		ABSCHLUSS			
		ZUWEISUNGEN UND ZUSCHÜSSE MIT AUSNAHME FÜR INVESTITIONEN	228,0	233,0	A 245,0 B 676,3 C 559,7
		GESAMTEINNAHMEN	228,0	233,0	A 245,0 B 676,3 C 559,7
		SÄCHLICHE VERWALTUNGS-AUSGABEN	8.056,6	8.461,7	A 7.971,0 B 7.774,4 C 6.631,6
		ZUWEISUNGEN UND ZUSCHÜSSE MIT AUSNAHME FÜR INVESTITIONEN	1.220,0	1.220,0	A 1.490,0 B 1.770,8 C 1.637,4
		GESAMTAUSGABEN	9.276,6	9.681,7	A 9.461,0 B 9.545,2 C 8.269,0
		ZUSCHUSS	9.048,6	9.448,7	A 9.216,0 B 8.868,9 C 7.709,3



02 04 LANDESZENTRALE FÜR POLITISCHE BILDUNGSARBEIT

TITEL	FKZ	ZWECKBESTIMMUNG	1989	1990	A Soll 1988	B Ist 1987	C Ist 1986
1	2	3	TSD. DM	TSD. DM	TSD. DM		
			4	5	6		
EINNAHMEN							
VERWALTUNGSEINNAHMEN U. DGL.							
119 01-5	156	EINNAHMEN AUS VERÖFFENTLICHUNGEN VGL. VERMERK ZU 531 71.	35,0	35,0	A	40,0	
					B	20,1	
					C	23,5	
119 49-9	156	VERMISCHTE EINNAHMEN	1,0	1,0	A	1,0	
					B	0,2	
					C	0,2	
GESAMTEINNAHMEN			36,0	36,0	A	41,0	
					B	20,3	
					C	23,7	
AUSGABEN							
PERSONALAUSGABEN							
422 01-7	156	BEZÜGE DER PLANMÄSSIGEN BEAMTEN	579,7	590,3	A	592,0	
					B	557,2	
					C	561,4	
425 01-4	156	VERGÜTUNGEN DER ANGESTELLTEN	753,4	769,0	A	763,0	
					B	722,0	
					C	674,9	
SÄCHLICHE VERWALTUNGS-AUSGABEN							
511 01-9	156	GESCHÄFTSBEDARF	39,0	39,0	A	39,0	
					B	30,8	
					C	36,3	
512 01-8	156	BÜCHER UND ZEITSCHRIFTEN	4,0	4,0	A	4,0	
					B	3,6	
					C	2,6	
513 01-7	156	POST- UND FERNMELDEGEBÜHREN	56,0	56,0	A	49,0	
					B	52,7	
					C	45,4	
515 01-5	156	GERÄTE, AUSSTATTUNGS- UND AUSRÜSTUNGS- GEGENSTÄNDE FÜR VERWALTUNGSZWECKE	12,0	13,0	A	10,0	
					B	8,5	
					C	9,8	
517 01-3	156	BEWIRTSCHAFTUNG DER GRUNDSTÜCKE, GEBÄUDE UND RÄUME	45,0	45,0	A	36,0	
					B	38,3	
					C	35,8	
517 05-9	156	BEWIRTSCHAFTUNG DURCH HEIZUNG, BELEUCHTUNG UND ELEKTRISCHE KRAFT	25,0	25,0	A	25,0	
					B	21,8	
					C	22,0	
518 01-2	156	MIETEN UND PACHTEN FÜR GRUNDSTÜCKE, GEBÄUDE UND RÄUME	169,2	169,2	A	169,2	
					B	167,6	
					C	160,1	
518 11-0	156	MIETEN UND PACHTEN FÜR MASCHINEN, GERÄTE UND FAHRZEUGE	8,0	8,0	A	8,0	
					B	5,6	
					C	4,4	

Erläuterungen

Vorbemerkung zu Kapitel 02 04

Entsprechend der Regelung im Bund und nach dem Vorgehen der anderen Länder ist vom 1. Dezember 1955 an auch in Bayern eine Landeszentrale für Heimatdienst eingerichtet worden, die mit Verordnung vom 9. April 1964 (BayRS 200-4-S) in Landeszentrale für politische Bildungsarbeit umbenannt wurde. Sie untersteht der Aufsicht des Ministerpräsidenten und hat die Aufgabe, auf überparteilicher Grundlage das Gedankengut der freiheitlichen demokratischen Staatsordnung im Bewußtsein der Bevölkerung zu fördern und zu festigen. Zur Erfüllung ihrer Aufgabe arbeitet die Landeszentrale für politische Bildungsarbeit mit allen Einrichtungen und Vereinigungen zusammen, welche sich der staatsbürgerlichen Erziehung und Fortbildung widmen.

Zu 02 04/119 01

Aufkommen aus der kostenpflichtigen Abgabe von Publikationen an außerbayerische Institutionen.

Zu 02 04/518 11

Miete für 1 Kopiergerät.

Zu 02 04/422 01

Bezüge einschl. Zulagen und Zuwendungen.

Zu 02 04/425 01

Vergütungen einschl. Zulagen und Zuwendungen sowie Landesanteil zur Sozialversicherung und Umlage zur Zusatzversorgung.

	1989	1990
	Tsd DM	Tsd DM
Zu 02 04/513 01		
1. Postgebühren	49,0	49,0
2. Laufende Gebühren und Kosten für Fernmeldeanlagen	4,5	4,5
3. Einmalige Gebühren und Kosten für Fernmeldeanlagen	1,5	1,5
4. Sonstiges	1,0	1,0
Zusammen	56,0	56,0

Anzahl der privaten Fernsprechanchlüsse mit dienstlicher Mitbenutzung:

a) Hauptanschlüsse	1	(1)
b) Nebenanschlüsse	-	(-)

	1989	1990
	Tsd DM	Tsd DM
Zu 02 04/515 01		
1. Beschaffung von Geräten, Ausstattungs- und Ausrüstungsgegenständen	4,0	4,0
2. Beschaffung von Schreib-, Rechen-, Druck- und sonstigen Maschinen	4,0	5,0
3. Unterhaltung	4,0	4,0
Zusammen	12,0	13,0

	1989	1990
	Tsd DM	Tsd DM
Zu 02 04/517 01		
1. Reinigung, Müllabfuhr usw., Be- und Entwässerung	42,0	42,0
2. Steuern und Abgaben	-	-
3. Geräte	1,0	1,0
4. Sonstige Hausbewirtschaftungskosten	2,0	2,0
Zusammen	45,0	45,0

	1989	1990
	Tsd DM	Tsd DM
Zu 02 04/517 05		
1. Heizung	13,0	13,0
2. Beleuchtung und elektrische Kraft, Heizung durch Gas und Elektrizität ...	12,0	12,0
Zusammen	25,0	25,0

02 04 LANDESZENTRALE FÜR POLITISCHE BILDUNGSARBEIT

TITEL	FKZ	ZWECKBESTIMMUNG	1989	1990	A Soll 1988	B Ist 1987	C Ist 1986	
			TSD. DM	TSD. DM	TSD. DM			
1	2	3	4	5	6			
526 21-8	156	KOSTEN DER SITZUNGEN DER ARBEITSAUSSCHÜSSE	1,0	1,0	A	1,0	B	0,2
527 01-1	156	REISEKOSTENVERGÜTUNGEN FÜR INLANDSDIENSTREISEN	12,0	12,0	A	7,0	B	9,3
					C	10,0		
527 11-9	156	REISEKOSTENVERGÜTUNGEN FÜR AUSLANDSDIENSTREISEN	5,6	5,6	A	5,6	B	4,3
					C	2,6		
546 49-2	156	VERMISCHTE VERWALTUNGS-AUSGABEN	0,2	0,2	A	0,2	C	0,2
		ZUWEISUNGEN UND ZUSCHÜSSE MIT AUSNAHME FÜR INVESTITIONEN						
685 01-9	156	MITGLIEDSBEITRÄGE AN VERBÄNDE UND VEREINE	0,8	0,8	A	0,8	B	0,4
					C	0,5		
		TITELGRUPPEN						
		71 SACHARBEIT DER LANDESZENTRALE <i>TITEL DER TG GEGENSEITIG DECKUNGSFÄHIG.</i>						
428 71-6	156	VERGÜTUNGEN UND LÖHNE	113,5	291,0	A			
531 71-0	156	PUBLIKATIONEN <i>DIE AUSGABEBEFUGNIS ERHÖHT SICH UM DIE ISTEINNAHME BEI 119 01.</i>	2.370,0	2.870,0	A	1.870,0	B	2.054,3
					C	2.205,3		
532 71-9	156	VERANSTALTUNGEN	616,5	1.260,0	A	450,0	B	152,2
					C	142,1		
533 71-8	156	FILMHHERSTELLUNG UND -VORFÜHRUNG	485,0	485,0	A	485,0	B	461,2
					C	347,6		
683 71-6	156	ZUSCHÜSSE ZU VERANSTALTUNGEN	920,0	820,0	A	820,0	B	737,5
					C	682,2		
685 71-4	189	SONSTIGE ZUSCHÜSSE	253,5	253,5	A	253,5	B	220,5
					C	172,3		
		SUMME DER TITELGRUPPE	4.758,5	5.979,5	A	3.878,5	B	3.625,7
					C	3.549,5		
		GESAMTAUSGABEN	6.469,4	7.717,6	A	5.588,3	B	5.248,0
					C	5.115,5		

Erläuterungen

Zu 02 04/527 01

Bestand an anerkannten Personenkraftwagen: - (-)

Zu 02 04/428 71

1989 gegenüber 1988:

Mehr 113,5 Tsd DM,

1990 gegenüber 1989:

Mehr 177,5 Tsd DM infolge erstmaliger Veranschlagung des Personalkostenbedarfs für die Organisation und Betreuung von Fahrten Jugendlicher zur verstärkten Förderung der politischen Bildung.

	1989	1990
	Tsd DM	Tsd DM
Zu 02 04/531 71		
1. Wandzeitung "Gesellschaft und Staat"	308,0	308,0
2. "Der Staatsbürger/BLZ-Report"	273,0	273,0
3. Arbeitsheftreihen	770,0	770,0
4. Sonstige eigene Veröffentlichungen ..	525,0	1 025,0
5. Ankäufe von Büchern und Sonstiges ..	494,0	494,0
Zusammen	2 370,0	2 870,0

1989 gegenüber 1988:

Mehr 500,0 Tsd DM,

1990 gegenüber 1989:

Mehr 500,0 Tsd DM infolge erstmaliger Veranschlagung des Bedarfs für die Herstellung von Informationsmaterial, das für Jugendliche besonders geeignet ist.

Zu 02 04/532 71

Eigene Veranstaltungen der Landeszentrale.

1989 gegenüber 1988:

Mehr 166,5 Tsd DM,

1990 gegenüber 1989:

Mehr 643,5 Tsd DM infolge erstmaliger Veranschlagung des Sachbedarfs (Reise-, Verpflegungskosten usw.) für Fahrten Jugendlicher zur verstärkten Förderung der politischen Bildung.

	1989	1990
	Tsd DM	Tsd DM
Zu 02 04/533 71		
1. Filmverleih usw. über Landesfilmdienst für Jugend- und Volksbildung in Bayern e.V.	200,0	200,0
2. Kopienankauf, Filmproduktion, multimediale Arbeit	285,0	285,0
Zusammen	485,0	485,0

Zu 02 04/683 71

1989 gegenüber 1988:

Mehr 100,0 Tsd DM infolge Mehrbedarfs für eine Bildungskampagne im Hinblick auf die Europa-Wahlen 1989 und die Herstellung eines europäischen Binnenmarkts bis 1992.

1990 gegenüber 1989:

Weniger 100,0 Tsd DM infolge verminderten Bedarfs.

Zu 02 04/685 71

Der Ansatz ist für Zuwendungen an die Gesellschaft für christlich-jüdische Zusammenarbeit e.V., die Arbeitsgemeinschaft demokratischer Kreise und das Internationale Institut für Nationalitätenrecht und Regionalismus vorgesehen.

02 04 LANDESZENTRALE FÜR POLITISCHE BILDUNGSARBEIT

TITEL	FKZ	ZWECKBESTIMMUNG	1989	1990	A Soll 1988	
			TSD. DM	TSD. DM	B Ist 1987	C Ist 1986
1	2	3	4	5	6	
		ABSCHLUSS				
		VERWALTUNGSEINNAHMEN U. DGL.	36,0	36,0	A	41,0
					B	20,3
					C	23,7
		GESAMTEINNAHMEN	36,0	36,0	A	41,0
					B	20,3
					C	23,7
		PERSONALAUFGABEN	1.446,6	1.650,3	A	1.355,0
					B	1.279,2
					C	1.236,3
		SÄCHLICHE VERWALTUNGS-AUSGABEN	3.848,5	4.993,0	A	3.159,0
					B	3.010,4
					C	3.024,2
		ZUWEISUNGEN UND ZUSCHÜSSE MIT AUSNAHME FÜR INVESTITIONEN	1.174,3	1.074,3	A	1.074,3
					B	958,4
					C	855,0
		GESAMTAUSGABEN	6.469,4	7.717,6	A	5.588,3
					B	5.248,0
					C	5.115,5
		ZUSCHUSS	6.433,4	7.681,6	A	5.547,3
					B	5.227,7
					C	5.091,8

02 06 LANDESBEAUFTRAGTER FÜR DEN DATENSCHUTZ

TITEL	FKZ	ZWECKBESTIMMUNG	1989	1990	A Soll 1988 B Ist 1987 C Ist 1986	1988 Ist 1986
1	2	3	TSD. DM 4	TSD. DM 5	TSD. DM 6	
EINNAHMEN						
VERWALTUNGSEINNAHMEN U. DGL.						
111 01-8	011	GEBÜHREN, BEITRÄGE, TARIFLICHE UND GEBÜHRENARTIGE ENTGELTE	---	---	A	---
GESAMTEINNAHMEN			-	-	A	
AUSGABEN						
PERSONALAUSGABEN						
422 01-2	011	BEZÜGE DER PLANMÄSSIGEN BEAMTEN	1.256,4	1.279,8	A B C	1.260,5 1.045,4 996,4
422 31-6	011	BEZÜGE DER ABGEORDNETEN BEAMTEN	---	---	A B C	--- 81,9 56,3
425 01-9	011	VERGÜTUNGEN DER ANGESTELLTEN	265,8	270,9	A B C	267,5 254,2 226,0
SÄCHLICHE VERWALTUNGS-AUSGABEN						
511 01-4	011	GESCHÄFTSBEDARF	15,0	15,0	A B C	13,5 12,6 15,8
512 01-3	011	BÜCHER UND ZEITSCHRIFTEN	10,0	10,0	A B C	9,0 8,2 8,1
513 01-2	011	POST- UND FERNMELDEGEBÜHREN	15,0	15,0	A B C	15,0 8,7 9,6
515 01-0	011	GERÄTE, AUSSTATTUNGS- UND AUSRÜSTUNGS- GEGENSTÄNDE FÜR VERWALTUNGSZWECKE	9,0	9,0	A B C	18,0 8,1 6,7
518 11-5	011	MIETEN UND PACHTEN FÜR MASCHINEN, GERÄTE UND FAHRZEUGE	10,0	10,0	A B C	70,0 42,7 49,5
522 01-1	011	VERBRAUCHSMITTEL	1,0	1,0	A B C	2,0 1,7 1,1
524 01-9	011	LEHR- UND LERNMITTEL	4,0	4,0	A B C	4,0 3,0 3,5
525 01-8	011	AUS- UND FORTBILDUNG, UMSCHULUNG	2,0	2,0	A B C	8,0 3,4 2,5
526 11-5	011	KOSTEN FÜR SACHVERSTÄNDIGE	2,0	2,0	A B C	13,0 0,8 0,3

Erläuterungen

Vorbemerkung zu Kapitel 02 06

Der Landesbeauftragte für den Datenschutz wurde durch Art. 27 des Bayerischen Datenschutzgesetzes vom 28.4.1978 (BayRS 204-1-I) eingeführt. Dem Landesbeauftragten obliegt insbesondere die Überwachung der Einhaltung des Datenschutzes bei allen öffentlichen Stellen (Art. 28 BayDSG). Zur Erfüllung seiner Aufgaben ist bei der Staatskanzlei eine Geschäftsstelle eingerichtet. Die anfallenden Personal- und Sachausgaben sind aufgrund des Art. 27 Abs. 4 BayDSG im Einzelplan 02 gesondert zu veranschlagen. Die Ausgaben für Datenverarbeitung sind in den Erläuterungen zu Kapitel 02 02 Titelgruppe 99 gesondert ausgewiesen.

Zu 02 06/422 01

Bezüge einschl. Zulagen und Zuwendungen.

Zu 02 06/425 01

Vergütungen einschl. Zulagen und Zuwendungen sowie Landesanteil zur Sozialversicherung und Umlage zur Zusatzversorgung.

	1989	1990
Zu 02 06/513 01	Tsd DM	Tsd DM
1. Postgebühren	11,0	11,0
2. Laufende Gebühren und Kosten für Fernmeldeanlagen	4,0	4,0
Zusammen	15,0	15,0

Anzahl der privaten Fernsprechanchlüsse mit dienstlicher Mitbenutzung:

a) Hauptanschlüsse	1	(1)
b) Nebenanschlüsse	-	(-)

	1989	1990
Zu 02 06/515 01	Tsd DM	Tsd DM
1. Beschaffung von Geräten, Ausstattungs- und Ausrüstungsgegenständen	2,0	2,0
2. Beschaffung von Schreib-, Rechen-, Druck- und sonstigen Maschinen	4,0	4,0
3. Unterhaltung	3,0	3,0
Zusammen	9,0	9,0

Zu 02 06/518 11

Miete für ein Kopiergerät.

1989 gegenüber 1988:

Weniger 60,0 Tsd DM infolge Ersatz des bisher angemieteten Textbearbeitungssystems durch eine gekaufte Klein-EDV-Anlage.

Zu 02 06/526 11

Der Ansatz ist für die Einholung von Sachverständigengutachten zu Fragen des Datenschutzes sowie zur Bestreitung von Kosten für die Mitglieder von Fachbeiräten vorgesehen.

1989 gegenüber 1988:

Weniger 11,0 Tsd DM nach dem voraussichtlichen verminderten Bedarf.

02 06 LANDESBEAUFTRAGTER FÜR DEN DATENSCHUTZ

TITEL	FKZ	ZWECKBESTIMMUNG	1989	1990	A Soll 1988	B Ist 1987	C Ist 1986			
			TSD. DM	TSD. DM	TSD. DM					
1	2	3	4	5	6					
527 01-6	011	REISEKOSTENVERGÜTUNGEN FÜR INLANDSDIENSTREISEN.	35,0	35,0	A	33,0	B	34,6	C	28,8
527 11-4	011	REISEKOSTENVERGÜTUNGEN FÜR AUSLANDSDIENSTREISEN	3,0	3,0	A	3,0	B	2,7	C	2,7
529 01-4	011	ZUR VERFÜGUNG DES LANDESBEAUFTRAGTEN FÜR DEN DATENSCHUTZ FÜR AUSSERGEWÖHNLICHEN AUFWAND AUS DIENSTLICHER VERANLASSUNG IN BESONDEREN FÄLLEN	2,0	2,0	A	2,0	B	1,4	C	0,4
531 21-6	013	SONSTIGE VERÖFFENTLICHUNGEN	25,0	25,0	A	22,0	B	11,7	C	16,9
533 01-8	011	FACHVERANSTALTUNGEN	3,0	3,0	A	4,0	B	0,9	C	1,2
546 49-7	011	VERMISCHTE VERWALTUNGS-AUSGABEN	2,0	2,0	A	2,5	B	0,1	C	0,1
ZUWEISUNGEN UND ZUSCHÜSSE MIT AUSNAHME FÜR INVESTITIONEN										
685 01-4	011	BEITRÄGE AN VEREINE U. DGL.	1,0	1,0	A	1,0				
SONSTIGE AUSGABEN FÜR INVESTITIONEN UND INVESTITIONSFÖRDERUNGSMASSNAHMEN										
812 01-0	011	ERWERB VON GERÄTEN, AUSSTATTUNGS- UND AUSTRÜSTUNGS-GEGENSTÄNDEN IM INLAND	---	---	A	---				
GESAMTAUSGABEN			1.661,2	1.689,7	A	1.748,0	B	1.519,4	C	1.425,9
ABSCHLUSS										
PERSONALAUSGABEN			1.522,2	1.550,7	A	1.528,0	B	1.381,5	C	1.278,7
SÄCHLICHE VERWALTUNGS-AUSGABEN			138,0	138,0	A	219,0	B	137,9	C	147,2
ZUWEISUNGEN UND ZUSCHÜSSE MIT AUSNAHME FÜR INVESTITIONEN			1,0	1,0	A	1,0				
GESAMTAUSGABEN			1.661,2	1.689,7	A	1.748,0	B	1.519,4	C	1.425,9
ZUSCHUSS			1.661,2	1.689,7	A	1.748,0	B	1.519,4	C	1.425,9

Erläuterungen

Zu 02 06/527 01

Bestand an anerkannten Personenkraftwagen: - (-)

Zu 02 06/531 21

Gesetzlich vorgeschriebene Veröffentlichung des Datenschutzregisters und des Jahresberichts sowie Herausgabe einer weiteren Informationsschrift zum Datenschutz.

Zu 02 06/546 49	1989	1990
	Tsd DM	Tsd DM
1. Unfallrenten und Entschädigungen usw. an Dritte	-	-
2. Bekanntmachungen in Tageszeitun- gen und sonstigen Bekanntmachungs- blättern	1,5	1,5
3. Verlustentschädigungen	-	-
4. Auslagen für Vorstellungsreisen	-	-
5. Sonstige vermischte Ausgaben	0,5	0,5
Zusammen	2,0	2,0

02 07 HAUS DER BAYERISCHEN GESCHICHTE

TITEL	FKZ	ZWECKBESTIMMUNG	1989	1990	A Soll 1988	B Ist 1987	C Ist 1986
			TSD. DM	TSD. DM	TSD. DM		
1	2	3	4	5	6		
EINNAHMEN							
VERWALTUNGSEINNAHMEN U. DGL.							
111 01-6	019	GEBÜHREN, BEITRÄGE, TARIFLICHE UND GEBÜHRENARTIGE ENTGELTE	---	---	A	---	---
113 01-4	019	ERLÖSE AUS DEM VERKAUF VON GEGENSTÄNDEN	---	---	A	---	2,5
119 49-2	019	VERMISCHTE EINNAHMEN	---	---	A	---	1,0
TITELGRUPPEN							
71 EINNAHMEN AUS DER SACHARBEIT VGL. VERMERK ZU TG 71 (AUSGABEN).							
111 71-1	019	GEBÜHREN, BEITRÄGE, TARIFLICHE UND GEBÜHRENARTIGE ENTGELTE	---	---	A	---	---
119 71-3	019	EINNAHMEN AUS VERÖFFENTLICHUNGEN	---	---	A	---	---
					B	69,8	
					C	7,4	
282 71-4	019	SONSTIGE ZUSCHÜSSE	---	---	A	---	---
					B	0,6	
					C	21,4	
SUMME DER TITELGRUPPE			-	-	A	---	---
					B	70,4	
					C	28,8	
73 EINNAHMEN AUS DER "FRANKEN-AUSSTELLUNG" VGL. VERMERK ZU TG 73 (AUSGABEN).							
111 73-9	183	GEBÜHREN, BEITRÄGE, TARIFLICHE UND GEBÜHRENARTIGE ENTGELTE	---	---	A	---	---
					B	55,3	
					C	38,6	
119 73-1	183	EINNAHMEN AUS VERÖFFENTLICHUNGEN	---	---	A	---	---
					B	117,0	
					C	59,9	
282 73-2	183	SONSTIGE ZUSCHÜSSE	---	---	A	---	---
					B	0,9	
SUMME DER TITELGRUPPE			-	-	A	---	---
					B	173,2	
					C	98,5	
76 EINNAHMEN AUS DER AUSSTELLUNG "BAUERN IN BAYERN" VGL. VERMERK ZU TG 76 (AUSGABEN).							
111 76-6	183	GEBÜHREN, BEITRÄGE, TARIFLICHE UND GEBÜHRENARTIGE ENTGELTE	---	---	A	---	---
119 76-8	183	EINNAHMEN AUS VERÖFFENTLICHUNGEN	---	---	A	---	---

Erläuterungen

Vorbemerkung zu Kapitel 02 07

Das Haus der Bayerischen Geschichte hat nach der Verordnung vom 11.5.1985 (GVBl S. 126) die Aufgabe, die geschichtliche und kulturelle Vielfalt Bayerns allen Bevölkerungsschichten in allen Landesteilen zugänglich zu machen sowie die Gesamtstaatlichkeit Bayerns und die Entwicklung von Staat und Gesellschaft bis zur Gegenwart im historisch-politisch-kulturellen Rahmen darzustellen. Es soll das Geschichtsbewußtsein der Bevölkerung fördern und pflegen und dadurch das geschichtliche Erbe für die Zukunft fruchtbar machen. Diese Aufgaben werden erfüllt durch Ausstellungen, Veröffentlichungen, Vorträge, Filmdokumentationen und die Erstellung eines Bildarchivs.

02 07 HAUS DER BAYERISCHEN GESCHICHTE

TITEL	FKZ	ZWECKBESTIMMUNG	1989	1990	A Soll 1988	B Ist 1987	C Ist 1986
1	2	3	TSD. DM	TSD. DM	TSD. DM		
			4	5	6		
282 76-9	183	SONSTIGE ZUSCHÜSSE	---	---	A		
		SUMME DER TITELGRUPPE	-	-	A		
		GESAMTEINNAHMEN	-	-	A	1,0	
					B	247,3	
					C	133,4	
		AUSGABEN					
		PERSONALAUSGABEN					
422 01-0	019	BEZÜGE DER PLANMÄSSIGEN BEAMTEN	798,9	855,5	A	800,0	
					B	538,5	
					C	461,6	
422 11-8	019	BEZÜGE DER BEAMTEN ZUR ANSTELLUNG	---	---	A		
422 31-4	019	BEZÜGE DER ABGEORDNETEN BEAMTEN	224,6	229,1	A	57,0	
					B	215,8	
					C	179,0	
425 01-7	019	VERGÜTUNGEN DER ANGESTELLTEN	137,4	162,5	A	105,0	
					B	110,8	
					C	99,2	
		SÄCHLICHE VERWALTUNGS-AUSGABEN					
511 01-2	019	GESCHÄFTSBEDARF	17,0	17,0	A	15,0	
					B	14,4	
					C	10,9	
512 01-1	019	BÜCHER UND ZEITSCHRIFTEN	4,0	4,0	A	4,0	
					B	1,9	
					C	1,9	
513 01-0	019	POST- UND FERNMELDEGEBÜHREN	8,0	10,0	A	4,0	
					B	0,3	
					C	0,2	
515 01-8	019	GERÄTE, AUSSTATTUNGS- UND AUSRÜSTUNGSGEGENSTÄNDE FÜR VERWALTUNGSZWECKE	20,0	30,0	A	15,0	
					B	14,3	
					C	6,8	
517 01-6	019	BEWIRTSCHAFTUNG DER GRUNDSTÜCKE, GEBÄUDE UND RÄUME	8,0	10,0	A	12,0	
					B	1,3	
517 05-2	019	BEWIRTSCHAFTUNG DURCH HEIZUNG, BELEUCHTUNG UND ELEKTRISCHE KRAFT	10,0	12,0	A	16,0	
					B	5,9	
					C	2,5	
518 01-5	019	MIETEN UND PACTEN FÜR GRUNDSTÜCKE, GEBÄUDE UND RÄUME	85,0	100,0	A	120,0	
					B	71,1	
					C	44,3	
518 11-3	019	MIETEN UND PACTEN FÜR MASCHINEN, GERÄTE UND FAHRZEUGE	15,0	18,0	A	15,0	
					B	7,3	
523 01-8	019	BÜCHER UND ZEITSCHRIFTEN FÜR DIE BIBLIOTHEK	20,0	20,0	A	15,0	
					B	11,9	
					C	9,0	
523 02-7	019	BILDARCHIV	170,0	170,0	A	170,0	
					B	54,1	
					C	33,0	

Erläuterungen

Zu 02 07/422 01

Bezüge einschl. Zulagen und Zuwendungen.

Zu 02 07/422 31

Bezüge einschl. Zulagen und Zuwendungen.

Zu 02 07/425 01

Vergütungen einschl. Zulagen und Zuwendungen sowie Landesanteil zur Sozialversicherung und Umlage zur Zusatzversorgung.

	1989	1990
	Tsd DM	Tsd DM
Zu 02 07/513 01		
1. Postgebühren	6,0	8,0
2. Laufende Gebühren und Kosten für Fernmeldeanlagen	1,0	1,0
3. Einmalige Gebühren und Kosten für Fernmeldeanlagen	-	-
4. Sonstiges	1,0	1,0
Zusammen	8,0	10,0

	1989	1990
	Tsd DM	Tsd DM
Zu 02 07/515 01		
1. Beschaffung von Geräten, Ausstattungs- und Ausrüstungsgegenständen	5,0	7,0
2. Beschaffung von Schreib-, Rechen-, Druck- und sonstigen Maschinen	7,0	13,0
3. Unterhaltung	8,0	10,0
Zusammen	20,0	30,0

	1989	1990
	Tsd DM	Tsd DM
Zu 02 07/517 01		
1. Reinigung, Müllabfuhr usw., Be- und Entwässerung	7,0	8,0
2. Steuern und Abgaben	-	-
3. Geräte	-	-
4. Sonstige Hausbewirtschaftungskosten	1,0	2,0
Zusammen	8,0	10,0

	1989	1990
	Tsd DM	Tsd DM
Zu 02 07/517 05		
1. Heizung	7,0	8,0
2. Beleuchtung und elektrische Kraft, Heizung durch Gas und Elektrizität ...	3,0	4,0
Zusammen	10,0	12,0

Zu 02 07/518 01

1989 gegenüber 1988:

Weniger 35,0 Tsd DM infolge geringeren Bedarfs entsprechend den Istergebnissen.

1990 gegenüber 1989:

Mehr 15,0 Tsd DM für zusätzliche Lagerräume.

Zu 02 07/518 11

Miete für 2 Kopiergeräte.

Zu 02 07/523 02

Sammlung vorhandenen (Bildnachweis) und Beschaffung neuen Bildmaterials (fotografische Aufnahmen) über historisch relevante Objekte für Forschungszwecke sowie zur Vorbereitung von Ausstellungen und Publikationen.

02 07 HAUS DER BAYERISCHEN GESCHICHTE

TITEL	FKZ	ZWECKBESTIMMUNG	1989	1990	A Soll 1988 B Ist 1987 C Ist 1986	TSD. DM
1	2	3	4	5		6
527 01-4	019	REISEKOSTENVERGÜTUNGEN FÜR INLANDSDIENSTREISEN	10,0	12,0	A 7,0 B 6,8 C 4,2	
527 11-2	019	REISEKOSTENVERGÜTUNGEN FÜR AUSLANDSDIENSTREISEN	3,0	3,0	A 3,0 B 5,6 C 1,3	
531 21-4	019	SONSTIGE VERÖFFENTLICHUNGEN	8,0	8,0	A 3,0 B 2,9	
546 49-5	019	VERMISCHTE VERWALTUNGS-AUSGABEN	2,0	2,0	A 2,0 B 0,6 C 0,9	
ZUWEISUNGEN UND ZUSCHÜSSE MIT AUSNAHME FÜR INVESTITIONEN						
685 01-2	019	MITGLIEDSBEITRÄGE AN VERBÄNDE UND VEREINE	3,0	3,0	A 3,0 B 1,2	
SONSTIGE AUSGABEN FÜR INVESTITIONEN UND INVESTITIONSFÖRDERUNGSMASSNAHMEN						
812 01-8	019	ERWERB VON GERÄTEN, AUSSTATTUNGS- UND AUSRÜSTUNGS- GEGENSTÄNDEN IM INLAND	20,0	20,0	A 15,0 B 5,7 C 39,1	
TITELGRUPPEN						
71 SACHARBEIT DES HAUSES DER BAYERISCHEN GESCHICHTE <i>TITEL DER TG GEGENSEITIG DECKUNGSFÄHIG UND ÜBERTRAGBAR. DIE AUSGABEBEFUGNIS ERHÖHT SICH UM DIE ISTEINNAHME BEI TG 71 (EINNAHMEN).</i>						
428 71-9	019	VERGÜTUNGEN UND LÖHNE	400,0	500,0	A 350,0 B 172,8 C 104,9	
531 71-3	019	PUBLIKATIONEN	200,0	300,0	A 200,0 B 180,4 C 141,4	
532 71-2	019	VERANSTALTUNGEN	1.000,0	1.100,0	A 700,0 B 1.004,6 C 411,9	
533 71-1	019	HERSTELLUNG UND VORFÜHRUNG AUDIOVISUELLER MEDIEN	150,0	150,0	A 100,0 B 121,0 C 63,2	
683 71-9	019	ZUSCHÜSSE ZU VERANSTALTUNGEN UND PUBLIKATIONEN	100,0	100,0	A 100,0 B 25,3	
685 71-7	019	SONSTIGE ZUSCHÜSSE	50,0	50,0	A 50,0	
SUMME DER TITELGRUPPE			1.900,0	2.200,0	A 1.500,0 B 1.504,1 C 721,4	

Erläuterungen

Zu 02 07/527 01

Bestand an anerkannten Personenkraftwagen: - (-)

	1989	1990
	Tsd DM	Tsd DM
Zu 02 07/812 01		
Einrichtungsgegenstände (Regale, Schränke usw.) für das Bildarchiv	20,0	20,0

Zu 02 07/71

In Erfüllung der dem Haus der Bayerischen Geschichte übertragenen Aufgaben sollen in beiden Haushaltsjahren weitere Publikationen über Themen der bayerischen Geschichte herausgegeben, Ausstellungen und Seminare sowie Filmvorführungen veranstaltet werden.

Zu 02 07/428 71

1989 gegenüber 1988:
Mehr 50,0 Tsd DM,

1990 gegenüber 1989:
Mehr 100,0 Tsd DM infolge erstmaliger Veranschlagung des Bedarfs für Zeitarbeitsverträge mit wissenschaftlichen Mitarbeitern zur Vorbereitung von Veranstaltungen.

	1989	1990
	Tsd DM	Tsd DM
Zu 02 07/531 71		
1. Eigene Veröffentlichungen	160,0	250,0
2. Ankäufe von Büchern und Sonstiges ..	40,0	50,0
Zusammen	200,0	300,0

1990 gegenüber 1989:
Mehr 100,0 Tsd DM infolge zusätzlichen Bedarfs für die Herausgabe ausstellungsbegleitender pädagogischer Publikationen und Weiterführung der Hefte zur bayerischen Geschichte.

Zu 02 07/532 71

Kleinere Ausstellungen und Seminare.

1989 gegenüber 1988:
Mehr 300,0 Tsd DM,

1990 gegenüber 1989:
Mehr 100,0 Tsd DM für neue Ausstellungsprojekte.

Zu 02 07/533 71

Herstellung von Filmen zu historischen Themen, von Film- und Diadokumentationen zu den Ausstellungen für Unterrichtszwecke sowie Fortführung des Projekts "Zeitzeugen".

1989 gegenüber 1988:
Mehr 50,0 Tsd DM infolge gestiegenen Bedarfs.

	1989	1990
	Tsd DM	Tsd DM
Zu 02 07/683 71		
Förderung von Veranstaltungen und Veröffentlichungen nichtstaatlicher Stellen.		
1. Zuschüsse zu Veranstaltungen	50,0	50,0
2. Zuschüsse zu Publikationen	50,0	50,0
Zusammen	100,0	100,0

Zu 02 07/685 71

Förderung von Veranstaltungen öffentlich-rechtlicher Institutionen zu historischen bayerischen Themen.

02 07 HAUS DER BAYERISCHEN GESCHICHTE

TITEL	FKZ	ZWECKBESTIMMUNG	1989	1990	A Soll 1988	
			TSD. DM	TSD. DM	B Ist 1987	C Ist 1986
1	2	3	4	5	TSD. DM	
						6
		73 "FRANKEN-AUSSTELLUNGEN" <i>TITEL DER TG GEGENSEITIG DECKUNGSFÄHIG UND ÜBERTRAGBAR. DIE AUSGABEBEFUGNIS ERHÖHT SICH UM DIE ISTEINNAHMEN BEI TG 73 (EINNAHMEN).</i>				
428 73-7	183	VERGÜTUNGEN UND LÖHNE	200,0	200,0	A	200,0
					B	147,7
					C	171,1
547 73-3	183	SONSTIGE SÄCHLICHE VERWALTUNGS-AUSGABEN	600,0	930,0	A	814,4
					B	1.473,4
					C	1.215,9
		SUMME DER TITELGRUPPE	800,0	1.130,0	A	1.014,4
					B	1.621,1
					C	1.387,0
		74 ERFASSUNG DER FLURNAMEN IN BAYERN <i>TITEL DER TG GEGENSEITIG DECKUNGSFÄHIG UND ÜBERTRAGBAR.</i>				
428 74-6	179	VERGÜTUNGEN UND LÖHNE	250,0	250,0	A	250,0
					B	74,4
547 74-2	179	SONSTIGE SÄCHLICHE VERWALTUNGS-AUSGABEN	100,0	100,0	A	70,0
					B	22,7
		SUMME DER TITELGRUPPE	350,0	350,0	A	320,0
					B	97,1
		75 AUSSTELLUNG "JUDENTUM IN BAYERN" <i>TITEL DER TG GEGENSEITIG DECKUNGSFÄHIG UND ÜBERTRAGBAR.</i>				
428 75-5	183	VERGÜTUNGEN UND LÖHNE	80,0	---	A	75,0
					B	22,4
547 75-1	183	SONSTIGE SÄCHLICHE VERWALTUNGS-AUSGABEN	280,0	20,0	A	530,0
					B	112,6
		SUMME DER TITELGRUPPE	360,0	20,0	A	605,0
					B	135,0
		76 AUSSTELLUNG "BAUERN IN BAYERN" <i>TITEL DER TG GEGENSEITIG DECKUNGSFÄHIG UND ÜBERTRAGBAR. DIE AUSGABEBEFUGNIS ERHÖHT SICH UM DIE ISTEINNAHMEN BEI TG 76 (EINNAHMEN).</i>				
428 76-4	183	VERGÜTUNGEN UND LÖHNE	100,0	200,0	A	
547 76-0	183	SONSTIGE SÄCHLICHE VERWALTUNGS-AUSGABEN	250,0	400,0	A	
		SUMME DER TITELGRUPPE	350,0	600,0	A	
		GESAMTAUSGABEN	5.323,9	5.986,1	A	4.820,4
					B	4.427,9
					C	3.059,2

Erläuterungen

Zu 02 07/73

Die "Franken-Ausstellungen" sollen nach Ausschöpfung des bis 1988 bewilligten Kostenrahmens von 3 600,0 Tsd DM über das bisherige Konzept hinaus weitergeführt werden. 1989 wird in Zusammenarbeit mit dem Mainfränkischen Museum Würzburg eine Ausstellung zur Geschichte Kilians vorbereitet. Im Anschluß hieran sind weitere Ausstellungen in Kronach, Bamberg und Coburg geplant. Die Gesamtkosten hierfür werden auf 4 500,0 Tsd DM geschätzt.

	Tsd DM
1989 erforderlich	800,0
1990 erforderlich	1 130,0
ab 1991 noch benötigt	2 570,0
Zusammen	4 500,0

Zu 02 07/74

Die Erfassung der in Bayern verwendeten Flurnamen bildet eine wichtige Grundlage für eine Reihe von Ausstellungen und Veröffentlichungen zur bayerischen Geschichte. Das Projekt wird sich voraussichtlich über einen Zeitraum von 10 Jahren erstrecken und Gesamtkosten von schätzungsweise rund 6 000,0 Tsd DM erfordern.

	Tsd DM
Bis einschließlich 1987 wurden bewilligt	311,6
verausgabt 97,1 Tsd DM	
1988 zur Verfügung	311,6
1989 erforderlich	350,0
1990 erforderlich	350,0
ab 1991 noch benötigt	4 676,8
Zusammen	6 000,0

Zu 02 07/547 74

1989 gegenüber 1988:
Mehr 30,0 Tsd DM infolge zusätzlichen Sachbedarfs (Reisekosten, Büroausstattung, Schreibmaterial usw.).

Zu 02 07/75

In Zusammenarbeit mit dem Germanischen Nationalmuseum Nürnberg wurde 1988 im Rahmen einer Ausstellung zum Thema "Judentum in Mitteleuropa" die Geschichte des Judentums in Bayern dargestellt. Die Ausstellung soll vom Haus der Bayerischen Geschichte teilweise in das Jüdische Kulturmuseum in Augsburg übertragen werden. Außerdem soll 1989 und 1990 eine für Israel mitgestaltete Ausstellung in verschiedenen Orten Bayerns gezeigt werden.

Zu 02 07/428 75

1990 gegenüber 1989:
Weniger 80,0 Tsd DM infolge Wegfalls von Personalkostenanteilen nach Übertragung der Ausstellung in das Jüdische Kulturmuseum.

Zu 02 07/547 75

1989 gegenüber 1988:
Weniger 250,0 Tsd DM,

1990 gegenüber 1989:
Weniger 260,0 Tsd DM infolge Wegfalls von Sachkosten nach Übertragung der Ausstellung.

Zu 02 07/76

Der Geschichte des Bauernstandes in Bayern soll größere Beachtung gewidmet werden. Mit einer Ausstellung "Bauern in Bayern" soll die Entwicklung des Bauerntums und seine Bedeutung für Bayern dargestellt werden. Der Gesamtbedarf für das Projekt wird auf 4 500,0 Tsd DM geschätzt.

	Tsd DM
1989 erforderlich	350,0
1990 erforderlich	600,0
ab 1991 noch benötigt	3 550,0
Zusammen	4 500,0

Zu 02 07/428 76

1989 gegenüber 1988:
Mehr 100,0 Tsd DM,

1990 gegenüber 1989:
Mehr 100,0 Tsd DM infolge erstmaliger Veranschlagung von Personalkosten für wissenschaftliche Mitarbeiter.

Zu 02 07/547 76

1989 gegenüber 1988:
Mehr 250,0 Tsd DM,

1990 gegenüber 1989:
Mehr 150,0 Tsd DM infolge erstmaliger Veranschlagung des voraussichtlichen Sachbedarfs (Reisekosten, Leihgaben-Transport, Werbung, Begleitveröffentlichungen, Geschäftsbedarf usw.).

02 07 HAUS DER BAYERISCHEN GESCHICHTE

TITEL	FKZ	ZWECKBESTIMMUNG	1989	1990	A Soll 1988
			TSD, DM	TSD, DM	B Ist 1987
1	2	3	4	5	C Ist 1986
			TSD, DM		
ABSCHLUSS					
		VERWALTUNGSEINNAHMEN U. DGL.	-	-	A 1,0 B 245,8 C 112,0
		ZUWEISUNGEN UND ZUSCHÜSSE MIT AUSNAHME FÜR INVESTITIONEN	-	-	A 1,5 B 21,4 C
		GESAMTEINNAHMEN	-	-	A 1,0 B 247,3 C 133,4
		PERSONALAUSGABEN	2.190,9	2.397,1	A 1.837,0 B 1.282,6 C 1.072,7
		SÄCHLICHE VERWALTUNGSAusGABEN	2.960,0	3.416,0	A 2.815,4 B 3.113,1 C 1.947,4
		ZUWEISUNGEN UND ZUSCHÜSSE MIT AUSNAHME FÜR INVESTITIONEN	153,0	153,0	A 153,0 B 26,5 C
		SONSTIGE SACHINVESTITIONEN	20,0	20,0	A 15,0 B 5,7 C 39,1
		GESAMTAUSGABEN	5.323,9	5.986,1	A 4.820,4 B 4.427,9 C 3.059,2
		ZUSCHUSS	5.323,9	5.986,1	A 4.819,4 B 4.180,6 C 2.925,8

TITEL	FKZ	ZWECKBESTIMMUNG	1989	1990	A Soll 1988	B Ist 1987	C Ist 1986
1	2	3	TSD. DM	TSD. DM	TSD. DM		
			4	5	6		
		ABSCHLUSS EPL. 02					
		VERWALTUNGSEINNAHMEN U. DGL.	618,0	618,0	A	726,0	
					B	902,7	
					C	712,7	
		ZUWEISUNGEN UND ZUSCHÜSSE MIT AUSNAHME FÜR INVESTITIONEN	228,0	233,0	A	245,0	
					B	677,8	
					C	581,1	
		GESAMTEINNAHMEN	846,0	851,0	A	971,0	
					B	1.580,5	
					C	1.293,8	
		PERSONALAUSGABEN	28.302,8	29.283,4	A	27.882,3	
					B	25.764,6	
					C	24.562,8	
		SÄCHLICHE VERWALTUNGSAusGABEN	21.330,3	23.660,8	A	20.649,1	
					B	18.515,5	
					C	15.812,4	
		ZUWEISUNGEN UND ZUSCHÜSSE MIT AUSNAHME FÜR INVESTITIONEN	2.548,3	2.448,3	A	2.718,3	
					B	2.755,7	
					C	2.492,4	
		BAUMASSNAHMEN	-	40.000,0	A	5.000,0	
					B	3.716,3	
					C	4.950,5	
		VERPFLICHTUNGSERMÄCHT. 1989 TSD. DM	40.000,0				
		VERPFLICHTUNGSERMÄCHT. 1990 TSD. DM	10.000,0				
		SONSTIGE SACHINVESTITIONEN	1.692,7	1.891,1	A	1.120,5	
					B	1.627,8	
					C	225,8	
		BESONDERE FINANZIERUNGSAusGABEN	406,5	408,3	A	381,3	
					B	279,1	
					C	265,5	
		GESAMTAUSGABEN	54.280,6	97.691,9	A	57.751,5	
					B	52.659,0	
					C	48.309,4	
		VERPFLICHTUNGSERMÄCHT. 1989 TSD. DM	40.000,0				
		VERPFLICHTUNGSERMÄCHT. 1990 TSD. DM	10.000,0				
		ZUSCHUSS	53.434,6	96.840,9	A	56.780,5	
					B	51.078,5	
					C	47.015,6	

ÜBERSICHT ÜBER DIE VERPFLICHTUNGSERMÄCHTIGUNGEN IM EINZELPLAN 02

KAPITEL	ZWECKBESTIMMUNG	1989		1990	
		HAUSHALTS-ANSATZ	VERPFLICHT.-ERMÄCHTIG.	HAUSHALTS-ANSATZ	VERPFLICHT.-ERMÄCHTIG.
1	2	3	4	5	6
EPL. 02					
710 00	STAATLICHER HOCHBAU MIT GESAMTKOSTEN VON MEHR ALS 750,0 TSD.DM JE MASSNAHME (ANLAGE S)	---	40.000,0	40.000,0	10.000,0
	SUMME DER VERPFLICHTUNGSERMÄCHTIGUNGEN:		40.000,0		10.000,0

Sonderausweis
der staatlichen Hochbaumaßnahmen
mit mehr als 750 000 DM Gesamtkosten im Einzelfall
für den Bereich des
Epl. 02

Die Anlage S enthält eine Baumaßnahme mit voraussichtlichen Gesamtkosten von 178,9 Mio DM. Ab 1991 werden noch 85,2 Mio DM benötigt.

Die Baumaßnahme ist kreditfinanziert.

EPL.02 - MINISTERPRÄSIDENT UND STAATSKANZLEI
ANLAGE S

TITEL	FKZ	ZWECKBESTIMMUNG	1989	1990	A Soll 1988 B Ist 1987 C Ist 1986
1	2	3	TSD. DM	TSD. DM	TSD. DM
1	2	3	4	5	6
02 01		MINISTERPRÄSIDENT UND STAATSKANZLEI			
710 11-2	011	NEUBAU DES DIENSTGEBÄUDES DER BAYERISCHEN STAATSKANZLEI UND DES HAUSES DER BAYERISCHEN GESCHICHTE	---	40.000,0	A 5.000,0 B 3.716,3 C 4.950,5
		VERPFLICHTUNGSERMÄCHT. 1989 TSD. DM	40.000,0		
		VERPFLICHTUNGSERMÄCHT. 1990 TSD. DM	10.000,0		
		<i>FÄLLIG FRÜHESTENS IM NÄCHSTEN HAUSHALTSJAHR.</i>			
		ZUGLEICH SUMME KAPITEL 02 01			
		SUMME ANLAGE S EPL. 02	---	40.000,0	A 5.000,0 B 3.716,3 C 4.950,5
		VERPFLICHTUNGSERMÄCHT. 1989 TSD. DM	40.000,0		
		VERPFLICHTUNGSERMÄCHT. 1990 TSD. DM	10.000,0		

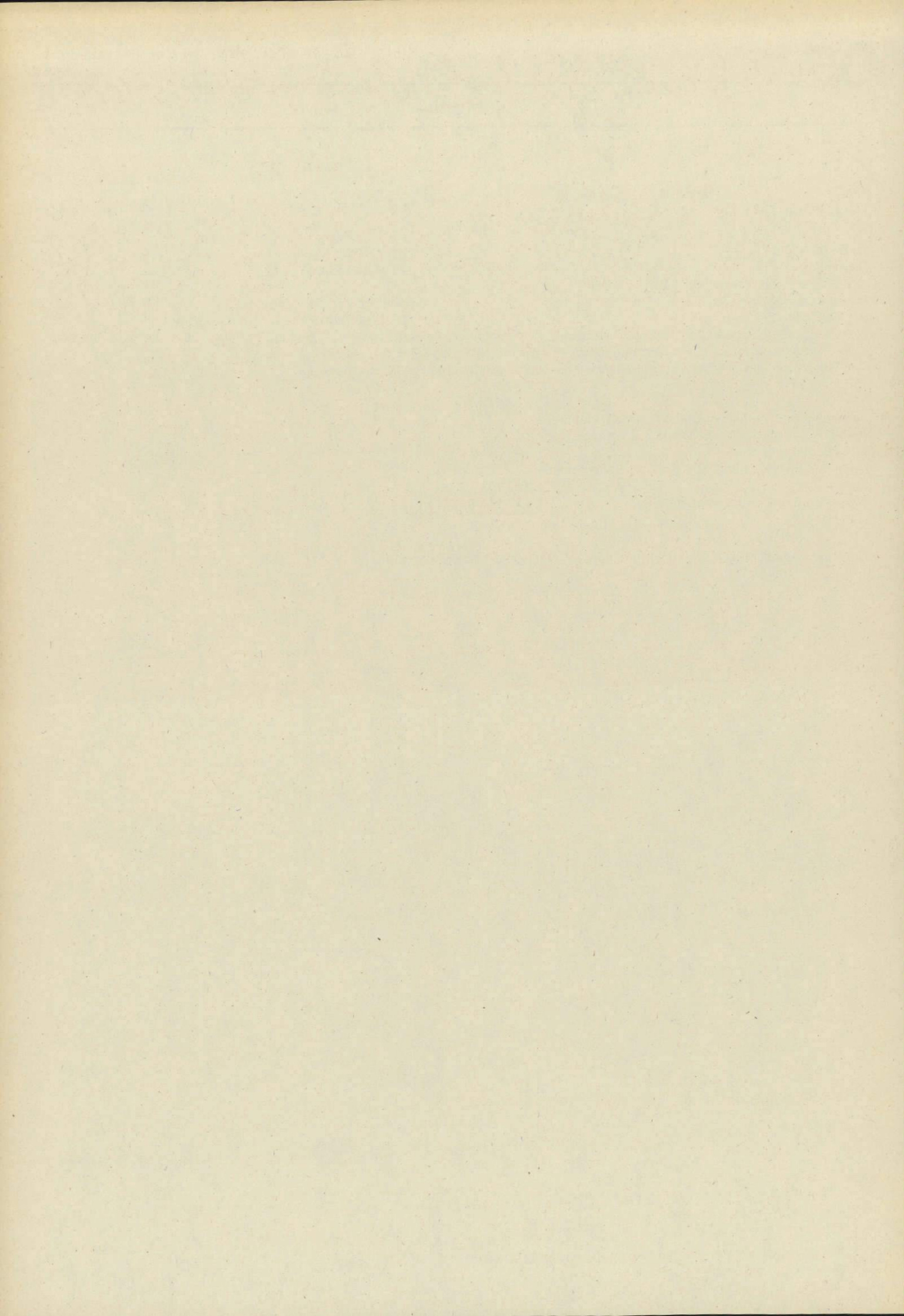
Erläuterungen

Zu 02 01/710 11

Gesamtkosten	178 944,8 Tsd DM	
laut baufachlicher Festsetzung vom 8.3.1988.		
Bis einschl. 1987 bewilligt:	48 682,7 Tsd DM verausgabt:	14 214,1 Tsd DM
Ab 1991 noch benötigt:	85 262,1 Tsd DM	
Die auf der Grundlage eines 1982 durchgeführten Architektenwettbewerbs mit der Erstellung der Haushaltsunterlage-Bau begonnene Planung wurde mit der Ausarbeitung der Ausführungsunterlage-Bau fortgeführt.		
Das Gesamtprojekt gliedert sich in folgende bauliche und kostenmäßige Schwerpunkte:		

	Tsd DM
Sanierung und teilweiser Umbau des Kuppeltrakts (ohne denkmalpflegerische Restaurierung des Kuppelsaales)	26 792,4
Neubau trakte Nord und Süd einschl. Baunebenkosten	129 705,0
Tiefgaragen und Außenanlagen	22 447,4
Zusammen	178 944,8

Die Kosten der Ersteinrichtung werden voraussichtlich 1,3 Mio DM betragen.



Stellenplan

für den Geschäftsbereich des

Bayerischen Ministerpräsidenten

und der Staatskanzlei

– Einzelplan 02 –

Stellenplan

Titel	Bezeichnung	BesGr	Stellenzahl			Vermerke
		VergGr	1989	1990	1988	
		LohnGr				
1	2	3	4	5	6	7
422 01	Planmäßige Beamte					
	Ministerialdirektor	B 9	1	1	1	1. Zu BesGr B 3 (Leitende Ministerialräte): davon 7 stellvertretende Abteilungsleiter und 2 Gruppenleiter. 2. Die ausgewiesenen Stellen dürfen auch mit Beamten anderer Fachrichtungen derselben Laufbahngruppe besetzt werden. 3. Zu BesGr A 13 (OAR): 2 Stellen ku nach BesGr A 12 ab 1. 1. 1996. 4. Zu BesGr A 9 + AZ: 2 Stellen ku nach BesGr A 9 (AI) ab 1. 1. 1996. 5. Zu BesGr A 6 (Verwaltungsbetriebssekretäre): 1 Stelle ku nach BesGr A 5 (OAM) ab 1. 1. 1996.
	Ministerialdirigenten	B 6	7	7	7	
	Ministerialdirigent als Generalsekretär des Landespersonalausschusses		–	–	1	
	Generalsekretär des Landespersonalausschusses	B 4	1	1	–	
	Leitende Ministerialräte	B 3	9	9	9	
	Ministerialräte		22	22	22	
	Ministerialräte	A 16	21	21	21	
	Regierungsdirektoren	A 15	2	2	1	
	Oberregierungsräte	A 14	5	5	5	
	Regierungsräte	A 13	4	4	4	
	Oberamtsräte	A 13	34	36	33	
	Amtsräte	A 12	11	9	10	
	Regierungsamtmänner	A 11	7	7	7	
	Regierungsüberinspektor	A 10	1	1	1	
	Regierungsinspektor	A 9	1	1	1	
	Amtsinspektoren	A 9+AZ	9	9	8	
	Amtsinspektoren	A 9	12	12	14	
	Regierungshauptsekretäre	A 8	6	6	2	
	Regierungsübersekretäre	A 7	3	3	2	
	Verwaltungsbetriebssekretäre	A 6	3	5	3	
	Oberamtsmeister	A 5	11	9	11	
	Amtsmeister	A 4	6	6	6	
	Hauptamtsgehilfen	A 3	2	2	2	
	Zusammen		178	178	171	
	Zugang/Abgang		+7			
	Leerstellen					
	Ministerialdirigenten	B 6	3	4	1	Zweckbestimmung der Leerstellen: Bundestagsmandat 1 Stelle Richter am Bundesverfassungsgericht 1 Stelle Beurlaubung nach § 16 UrIV 6 Stellen Beurlaubung nach Art. 86a BayBG 3 Stellen Zusammen 11 Stellen
	Ministerialräte	B 3	2	1	2	
	Ministerialrat	A 16	–	–	1	
	Oberregierungsrat	A 14	1	1	1	
	Oberamtsräte	A 13	3	3	3	
	Amtsrat	A 12	1	1	1	
	Regierungshauptsekretär	A 8	1	1	1	
	Zusammen		11	11	10	
	Zugang/Abgang		+1			
422 31	Abgeordnete Beamte					
		B 3	1	1	1	
		A 16	3	3	3	
		A 15	3	3	3	
		A 13	2	2	2	
		A 8	1	1	1	
	Zusammen		10	10	10	
425 01	Angestellte					
	Tarifliche Angestellte	III	3	3	3	
		IVa	3	3	3	
		IVb	4	5	4	
		Vb	3	3	3	
		Vc	13	12	17	
		VIb	32	32	32	
		VII	23	23	23	
		VIII	40	40	38	
	(darunter Schreibkräfte)		(40)	(40)	(38)	
	Zusammen		121	121	123	
	Zugang/Abgang		–2			

Erläuterungen

Zu- oder Abgang in BesGr, VergGr, LohnGr	1989	1990	Begründung
1	2	3	4
PERSONALSOLL A (Personal auf Stellen)			
Neue Stellen			
Titel 422 01			
A 15 Regierungsdirektor	+ 1	-	für die Geschäftsstelle des neugebildeten wissenschaftlich-technischen Beirats
A 12 Amtsrat	+ 1	-	
Titel 425 01			
VIII	+ 1	-	für die Geschäftsstelle des neugebildeten wissenschaftlich-technischen Beirats
Summe der neuen Stellen	+ 3	-	
Stellenumsetzungen			
Titel 422 01			
A 13 Oberamtsrat	+ 1	-	Umsetzung von 10 21/422 01
A 9+AZ Amtsinspektor	- 1	-	Umsetzung nach 02 07/422 01
A 7 Regierungsobersekretär	+ 1	-	Umsetzung von 02 07/422 01
Titel 425 01			
VIII	+ 1	-	Umsetzung von 10 21/425 01
Summe der Stellenumsetzungen	+ 2	-	
Stellenumwandlungen			
Titel 422 01			
A 8 Regierungshauptsekretäre	+ 4	-	Umwandlung von 425 01 VergGr Vc
Titel 425 01			
Vc	- 4	-	Umwandlung nach 422 01 BesGr A 8
Zwischensumme Stellenumwandlungen	-	-	
Stellenhebungen			
Titel 422 01			
A 13 Oberamtsräte	-	+ 2	Hebung von BesGr A 12
A 12 Amtsräte	-	- 2	Hebung nach BesGr A 13 (Oberamtsrat)
A 9+AZ Amtsinspektoren	+ 2	-	Hebung von BesGr A 9 (Amtsinspektor)
A 9 Amtsinspektoren	- 2	-	Hebung nach BesGr A 9 + AZ
A 6 Verwaltungsbetriebssekretäre	-	+ 2	Hebung von BesGr A 5 (Oberamtsmeister)
A 5 Oberamtsmeister	-	- 2	Hebung nach BesGr A 6 (Verwaltungsbetriebssekretär)
Titel 425 01			
IVb	-	+ 1	Hebung von VergGr Vc
Vc	-	- 1	Hebung nach VergGr IVb
Zwischensumme Stellenhebungen	-	-	

Stellenplan

Titel	Bezeichnung	BesGr	Stellenzahl			Vermerke
		VergGr	1989	1990	1988	
		LohnGr				
1	2	3	4	5	6	7
	Leerstellen	VII	2	2	1	Zweckbestimmung der Leerstellen: Beurlaubungen gemäß § 50 Abs. 2 BAT in Verb. mit Art. 86a BayBG.
		VIII	4	4	2	
	Zusammen Zugang/Abgang		6 +3	6	3	
426 01	Arbeiter Arbeiter		27	27	27	
	Gesamtübersicht					
422 01	Planmäßige Beamte		178	178	171	
425 01	Angestellte (darunter Schreibkräfte)		121 (40)	121 (40)	123 (38)	
	Personalsoll A (ohne Stellen für abgeordnete Beamte Titel 422 31 und ohne Leerstellen)		299	299	294	
	Ferner:					
426 01	Arbeiter		27	27	27	
	Personalsoll B		27	27	27	

Erläuterungen			
Zu- oder Abgang in BesGr, VergGr, LohnGr	1989	1990	Begründung
1	2	3	4
Stellenabsenkungen			
Titel 422 01			
B 6 Ministerialdirigent als Generalsekretär des Landespersonal- ausschusses	- 1	-	Absenkung nach BesGr B 4 (Generalsekretär des Landespersonalausschusses)
B 4 Generalsekretär des Landesperso- nalausschusses	+ 1	-	Absenkung von BesGr B 6
Zwischensumme Stellenabsenkungen	-	-	
Zu- und Abgang Personalsoll A	+ 5	-	
LEERSTELLEN			
Neue Leerstellen			
Titel 422 01			
B 6 Ministerialdirigent	+ 1	-	wegen Ernennung zum Richter am Bundesverfassungsge- richt
	+ 1	-	wegen Beurlaubung nach § 16 UrIV
Titel 425 01			
VII	+ 1	-	wegen Beurlaubung nach § 50 Abs. 2 BAT i.V.m. Art 86a BayBG
VIII	+ 2	-	wegen Beurlaubung nach § 50 Abs. 2 BAT i.V.m. Art 86a BayBG
Summe der neuen Leerstellen	+ 5	-	
Stelleneinsparungen			
Titel 422 01			
A 16 Ministerialrat	- 1	-	Einsparung
Zugleich Summe der Stelleneinsparungen			
Stellenhebungen			
Titel 422 01			
B 6 Ministerialdirigent	-	+ 1	Hebung von BesGr B 3 (Ministerialrat)
B 3 Ministerialrat	-	- 1	Hebung nach BesGr B 6
Zwischensumme Stellenhebungen	-	-	
Zu- und Abgänge bei Leerstellen insgesamt	+ 4	-	

Landeszentrale für politische Bildungsarbeit

Stellenplan

Titel	Bezeichnung	BesGr	Stellenzahl			Vermerke
		VergGr	1989	1990	1988	
		LohnGr				
1	2	3	4	5	6	7
422 01	Planmäßige Beamte					Die ausgewiesenen Stellen dürfen auch mit Beamten anderer Fachrichtungen derselben Laufbahngruppe besetzt werden.
	Direktor der Landeszentrale für politische Bildungsarbeit	B 3	1	1	1	
	Regierungsdirektoren	A 15	4	4	4	
	Oberregierungsräte	A 14	2	2	2	
	Amtsräte	A 12	2	2	2	
	Regierungsoberinspektor	A 10	1	1	1	
	Amtsinspektor	A 9	1	1	1	
	Regierungshauptsekretär	A 8	1	1	1	
	Oberamtsmeister	A 5	2	2	2	
	Zusammen		14	14	14	
	Leerstellen					Zweckbestimmung der Leerstellen: Mandat im Europäischen Parlament 1 Stelle Beurlaubung nach § 16 UrIV 1 Stelle <u>Zusammen</u> 2 Stellen
	Regierungsdirektor	A 15	1	1	–	
	Oberregierungsrat	A 14	1	1	1	
	Zusammen		2	2	1	
	Zugang/Abgang		+1			
425 01	Angestellte					
	Tarifliche Angestellte	Vc	1	1	1	
		VIb	1	1	1	
		VII	3	3	3	
		VIII	3	3	3	
	(darunter Schreibkräfte)		(2)	(2)	(3)	
	Zusammen		8	8	8	
	Leerstellen					Zweckbestimmung der Leerstelle: Beurlaubung gemäß § 50 Abs. 2 BAT in Verbindung mit Art. 86a BayBG.
		VIII	1	1	1	
	Gesamtübersicht					
422 01	Planmäßige Beamte		14	14	14	
425 01	Angestellte		8	8	8	
	(darunter Schreibkräfte)		(2)	(2)	(3)	
	Personalsoll A (ohne Leerstellen)		22	22	22	

Erläuterungen

Zu- oder Abgang in BesGr, VergGr, LohnGr	1989	1990	Begründung
1	2	3	4
LEERSTELLEN			
Neue Leerstellen			
Titel 422 01			
A 15 Regierungsdirektor	+ 1	-	wegen Beurlaubung nach § 16 UrlV
Zugleich Summe der neuen Leerstellen			
Zu- und Abgänge bei Leerstellen insgesamt	+ 1	-	

Landesbeauftragter für den Datenschutz

Stellenplan

Titel	Bezeichnung	BesGr	Stellenzahl			Vermerke
		VergGr	1989	1990	1988	
		LohnGr				
1	2	3	4	5	6	7
422 01	Planmäßige Beamte					Die ausgewiesenen Stellen dürfen auch mit Beamten anderer Fachrichtungen derselben Laufbahngruppe besetzt werden.
	Landesbeauftragter für den Datenschutz	B 6	1	1	1	
	Direktor beim Landesbeauftragten für den Datenschutz	B 3	1	1	1	
	Ministerialrat		1	1	1	
	Ministerialrat	A 16	1	1	1	
	Regierungsdirektoren	A 15	3	3	3	
	Oberregierungsräte	A 14	3	3	2	
	Oberamtsräte	A 13	4	4	4	
	Amtsinspektoren	A 9	2	2	2	
	Zusammen Zugang/Abgang			16 +1	16	
Leerstellen						Zweckbestimmung der Leerstelle: Beurlaubung nach Art. 86a BayBG.
Regierungsrat	A 13	1	1	1		
422 31	Abgeordnete Beamte					
	Zugang/Abgang	A 14	-	-	1	
425 01	Angestellte					
	Tarifliche Angestellte	Vc	1	1	1	
		Vlb	1	1	1	
		VII	1	1	1	
		VIII	2	2	2	
	(darunter Schreibkräfte)		(2)	(2)	(2)	
Zusammen			5	5	5	
Gesamtübersicht						
422 01	Planmäßige Beamte		16	16	15	
425 01	Angestellte (darunter Schreibkräfte)		5 (2)	5 (2)	5 (2)	
	Personalsoll A (ohne Stellen für abgeordnete Beamte Titel 422 31 und ohne Leerstellen)		21	21	20	

Erläuterungen			
Zu- oder Abgang in BesGr, VergGr, LohnGr	1989	1990	Begründung
1	2	3	4
PERSONALSOLL A (Personal auf Stellen)			
Neue Stellen			
Titel 422 01			
A 14 Oberregierungsrat	+ 1	-	
Zugleich Summe der neuen Stellen			
Zu- und Abgang Personalsoll A	+ 1	-	
STELLEN FÜR ABGEORDNETE BEAMTE			
Stelleneinsparungen			
Titel 422 31			
A 14 Oberregierungsrat	- 1	-	Einsparung
Zugleich Summe der Stelleneinsparungen			
Zu- und Abgänge bei Stellen für abgeordnete Beamte insgesamt	- 1	-	

Stellenplan

Titel	Bezeichnung	BesGr	Stellenzahl			Vermerke
		VergGr	1989	1990	1988	
		LohnGr				
1	2	3	4	5	6	7
422 01	Planmäßige Beamte					Die ausgewiesenen Stellen dürfen auch mit Beamten anderer Fachrichtungen derselben Laufbahngruppe besetzt werden.
	Direktor des Hauses der Bayerischen Geschichte	B 3	1	1	1	
	Leitender Sammlungsdirektor	A 16	1	1	1	
	Hauptkonservatoren	A 15	2	2	1	
	Oberkonservatoren	A 14	2	2	2	
	Konservatoren	A 13	2	2	2	
	Regierungsrat		1	1	1	
	Realschullehrer		1	1	1	
	Regierungsoberinspektor	A 10	1	1	1	
	Amtsinspektor	A 9+AZ	1	1	-	
Regierungsobersekretäre	A 7	1	1	2		
	Zusammen		13	13	12	
	Zugang/Abgang		+1			
422 31	Abgeordnete Beamte					
		A 15	1	1	1	
		A 14	2	2	2	
		A 13	1	1	1	
	Zusammen		4	4	4	
425 01	Angestellte					
	Tarifliche Angestellte	Vc	1	1	1	
		Vlb	1	1	1	
		VIII	1	1	-	
	(darunter Schreibkräfte)		(1)	(1)	(-)	
	Zusammen		3	3	2	
	Zugang/Abgang		+1			
	Gesamtübersicht					
422 01	Planmäßige Beamte		13	13	12	
425 01	Angestellte		3	3	2	
	(darunter Schreibkräfte)		(1)	(1)	(-)	
	Personalsoll A		16	16	14	
	(ohne Stellen für abgeordnete Beamte Titel 422 31)					

Erläuterungen

Zu- oder Abgang in BesGr, VergGr, LohnGr	1989	1990	Begründung
1	2	3	4
PERSONALSOLL A (Personal auf Stellen)			
Neue Stellen			
Titel 422 01			
A 15 Hauptkonservator	+ 1	-	
Titel 425 01			
VIII	+ 1	-	
Summe der neuen Stellen	+ 2	-	
Stellenumsetzungen			
Titel 422 01			
A 9+AZ Amtsinspektor	+ 1	-	Umsetzung von 02 01/422 01
A 7 Regierungsobersekretär	- 1	-	Umsetzung nach 02 01/422 01
Summe der Stellenumsetzungen	-	-	
Zu- und Abgang Personalsoll A	+ 2	-	

Epl. 02

Gesamtübersicht

Stellenplan

Titel	Bezeichnung	BesGr	Stellenzahl			Vermerke
		VergGr	1989	1990	1988	
1	2	3	4	5	6	7
	Gesamtübersicht					
422 01	Planmäßige Beamte		221	221	212	
425 01	Angestellte (darunter Schreibkräfte)		137 (45)	137 (45)	138 (43)	
	Personalsoll A (ohne Stellen für abgeordnete Beamte Titel 422 31 und ohne Leerstellen)		358	358	350	
	Ferner:					
426 01	Arbeiter		27	27	27	
	Personalsoll B		27	27	27	