

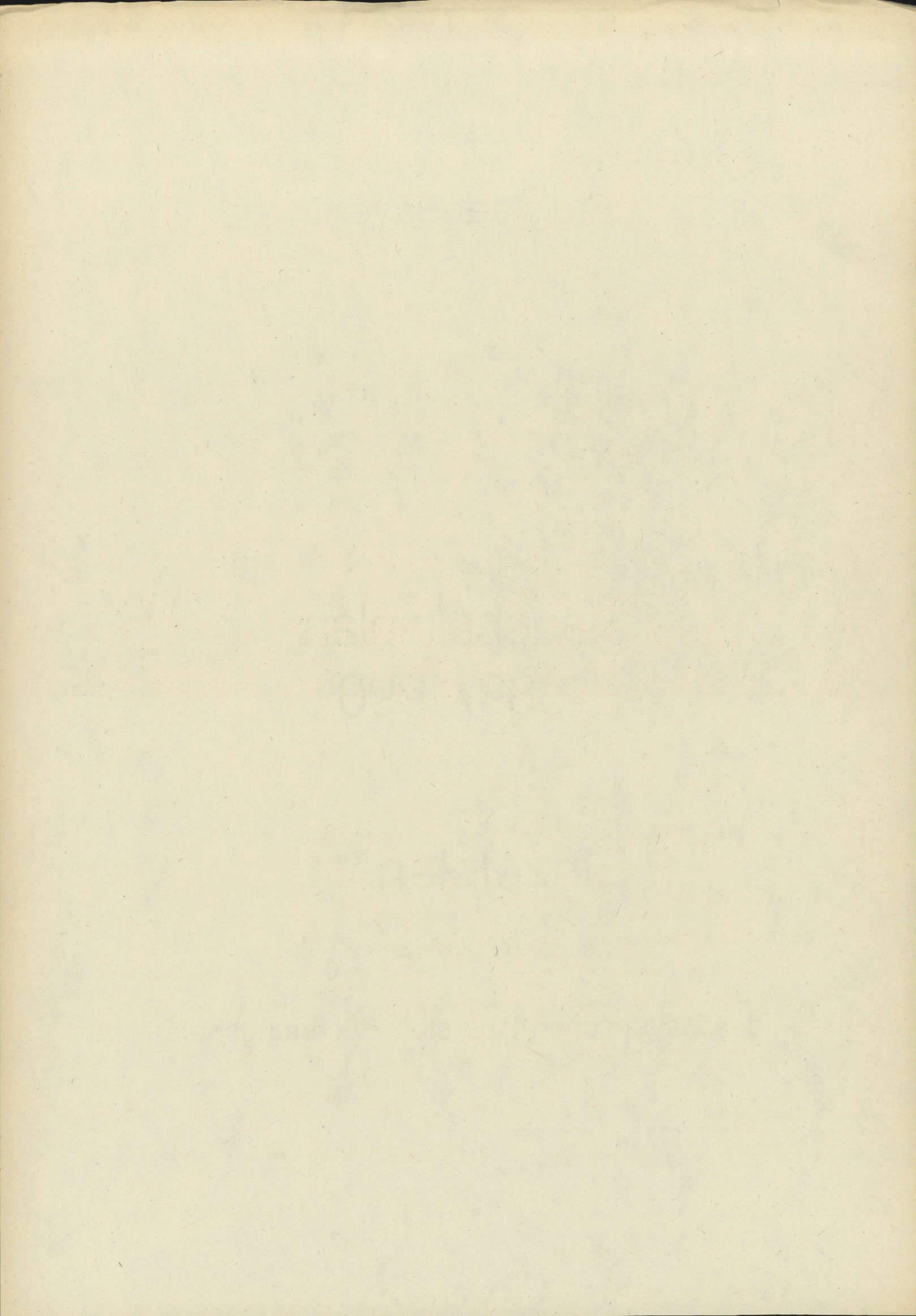
Freistaat Bayern

Haushaltsplan
1989/1990

Einzelplan 11

für den Geschäftsbereich

des Bayerischen Obersten Rechnungshofs



Inhalt

	Seite
Vorwort	3
Allgemeine Erläuterungen zur Veranschlagung der Haushaltsmittel 1989 und 1990	5
Kapitel 11 01 Bayerischer Oberster Rechnungshof	6
Kapitel 11 02 Sammelansätze für den Gesamtbereich des Epl. 11	12
Kapitel 11 04 Staatliche Rechnungsprüfungsämter	16
Abschluß	21
Stellenplan	23

Vorwort zum Einzelplan 11 Oberster Rechnungshof

A. Aufgaben und Aufbau der Verwaltung in den wichtigsten Grundzügen

Der Einzelplan 11 enthält die Einnahmen und Ausgaben des Bayerischen Obersten Rechnungshofes und der Staatlichen Rechnungsprüfungsämter.

Die Aufgaben des **Obersten Rechnungshofs** sind in Art. 80 der Verfassung des Freistaates Bayern dem Grunde nach festgelegt. Sie wurden durch die Bayerische Haushaltsordnung vom 8. Dezember 1971 (BayRS 630-1-F) neu geregelt und gegenüber dem bisherigen Rechtszustand erweitert. Der Oberste Rechnungshof hat danach die gesamte Haushalts- und Wirtschaftsführung des Freistaates Bayern einschließlich seiner Betriebe und Sondervermögen zu prüfen. Er hat ferner den Landtag, den Senat und einzelne Staatsministerien zu beraten und über Fragen, deren Beantwortung für die Haushalts- und Wirtschaftsführung von Bedeutung ist, dem Landtag, dem Senat und der Staatsregierung Gutachten zu erstatten. Daneben obliegen dem Obersten Rechnungshof auch Prüfungsaufgaben im außerstaatlichen Bereich.

Unter der Oberleitung des Obersten Rechnungshofs werden die ihm nachgeordneten **Rechnungsprüfungsämter** an der Prüfung beteiligt (Art. 100 BayHO; Art. 13 des Rechnungshofgesetzes vom 23. Dezember 1971 – BayRS 630-15-F).

Der Oberste Rechnungshof gliedert sich in vier Prüfungsabteilungen mit vierzehn Prüfungsgebieten und in eine Präsidialabteilung.

B. Wesentliche organisatorische Änderungen gegenüber dem Vorjahr

sind nicht eingetreten.

C. Gliederung der Einnahmen und Ausgaben

Eine Einzelaufgliederung der Einnahmen und Ausgaben des Einzelplans nach ökonomischen Gesichtspunkten sowie des Zuschußbedarfs enthält der **Einzelplanabschluss**.

Die Gesamtausgaben entwickeln sich wie folgt:

	-in MioDM-		
	1988	1989	1990
Gesamtausgaben	23,6	23,3	23,9
davon Personalausgaben	21,6	21,4	21,8

D. Personalsoll

		Stellen für 1988	Stellen für 1989	Stellen für 1990
Tit. 422 01	Planmäßige Beamte	279	279	279
Tit. 425 01	Angestellte	52	51	51
	Personalsoll A (ohne Stellen für abgeordnete Beamte Tit. 422 31 und ohne Leerstellen)	331	330	330
	Ferner:			
Tit. 425 11	Sonstige Hilfsleistungen durch Angestellte	1	1	1
Tit. 426 01	Arbeiter	7	6	6
	Personalsoll B	8	7	7

Allgemeine Erläuterungen zur Veranschlagung der Haushaltsmittel 1989 und 1990

Die veranschlagten Einnahmen und Ausgaben sind gemäß Art. 17 BayHO und VV Nr. 2 hierzu grundsätzlich einzeln erläutert. Die nachfolgenden allgemeinen Erläuterungen dienen insbesondere zur Vermeidung von Wiederholungen bei einer Vielzahl der in Betracht kommenden Titel:

1. Geringfügige Änderungen (Minderungen oder Erhöhungen) gegenüber dem Vorjahr sind aus Vereinfachungsgründen grundsätzlich nicht erläutert. Als geringfügig gelten dabei
 - 1.1 Änderungen bis einschließlich 10 000 DM,
 - 1.2 Änderungen unter 10 v.H. des Vorjahresansatzes, soweit der Änderungsbetrag 40 000 DM nicht überschreitet.
2. Bei den Titeln 422 0. (Bezüge der planmäßigen Beamten), 422 3. (Bezüge der abgeordneten Beamten), 425 0. (Vergütungen der Angestellten) sowie 426 0. bis 426 2. (Löhne der Arbeiter) sind Betragsänderungen nicht erläutert, soweit sie ausschließlich auf Besoldungs- oder Tarifierhöhungen und Stellenänderungen beruhen.
3. Bei Titel 451 0. (Zuschüsse zur Gemeinschaftsverpflegung) sind die Ausgaben nach dem voraussichtlichen Bedarf, höchstens jedoch für 215 Tage, bei einem Tagessatz von 1 DM je Bediensteten veranschlagt. Zuschüsse für Gemeinschaftsveranstaltungen sind nicht veranschlagt.
4. Die im Stellenplan enthaltenen Amtsbezeichnungen für Beamte entsprechen den Bestimmungen des Bundesbesoldungsgesetzes und des Bayerischen Besoldungsgesetzes. Weibliche Beamte führen, soweit möglich, die Amtsbezeichnung in weiblicher Form, ohne daß dies im einzelnen im Stellenplan aufgeführt ist (vgl. Vorbemerkung Nr. 1 Abs. 1 zu den BBesO A und B und Nr. 1 zur BBesO R sowie Vorbemerkung Nr. 1 Satz 2 zu den BayBesO).
5. Soweit bei Verpflichtungsermächtigungen im Haushaltsplan keine Jahresbeträge angegeben sind (vgl. Art. 16 Satz 2 BayHO), dürfen entsprechende Verpflichtungen frühestens zu Lasten des jeweils folgenden Haushaltsjahres eingegangen werden.
6. Hinweise zu den Zweckbestimmungsseiten:

Die Zweckbestimmungsseiten wurden wie in den Vorjahren zur Verfahrensbeschleunigung im ADV-Verfahren erstellt und im Lichtsatzverfahren umgesetzt.

Dabei wurden

 - 6.1 die Gruppierungsnummern der neu ausgebrachten Titel unterstrichen,
 - 6.2 bei wegfallenden Titeln in der Betragsspalte drei Sterne (***) ausgedruckt,
 - 6.3 im Kapitel- bzw. Einzelplanabschluß die Ausgaben der Hauptgruppe 8 nach »Sonstige Sachinvestitionen« (Obergruppen 81 und 82) und »Investitionsförderungsmaßnahmen« (Obergruppen 83 bis 89) getrennt und
 - 6.4 beim Einzelplanabschluß auch die Verpflichtungsermächtigungen mit erfaßt.

11 01 BAYERISCHER OBERSTER RECHNUNGSHOF

TITEL	FKZ	ZWECKBESTIMMUNG	1989	1990	A Soll 1988	
			TSD. DM	TSD. DM	B Ist 1987	C Ist 1986
1	2	3	4	5	6	
EINNAHMEN						
VERWALTUNGSEINNAHMEN U. DGL.						
111 01-0	011	GEBÜHREN, BEITRÄGE, TARIFLICHE UND GEBÜHRENARTIGE ENTGELTE	---	---	A	---
113 01-8	011	ERLÖSE AUS DEM VERKAUF VON GEGENSTÄNDEN	0,1	0,1	A	8,0
					B	0,1
					C	6,7
119 49-6	011	VERMISCHTE EINNAHMEN	0,1	0,1	A	0,1
					B	0,1
124 01-5	011	EINNAHMEN AUS VERMIETUNG, VERPACHTUNG UND NUTZUNG	5,5	5,5	A	5,0
					B	5,2
					C	5,2
GESAMTEINNAHMEN			5,7	5,7	A	13,1
					B	5,4
					C	11,9
AUSGABEN						
PERSONALAUSGABEN						
422 01-4	011	BEZÜGE DER PLANMÄSSIGEN BEAMTEN	9.063,5	9.227,4	A	9.202,0
					B	8.719,5
					C	8.417,6
422 31-8	011	BEZÜGE DER ABGEORDNETEN BEAMTEN	304,1	309,7	A	153,0
					B	292,5
					C	184,6
425 01-1	011	VERGÜTUNGEN DER ANGESTELLTEN	868,2	886,5	A	805,0
					B	832,3
					C	760,1
425 11-9	011	VERGÜTUNGEN FÜR SONSTIGE HILFSLEISTUNGEN DURCH ANGESTELLTE	---	---	A	---
425 41-3	011	ÜBERSTUNDENVERGÜTUNGEN FÜR ANGESTELLTE	---	---	A	---
426 01-0	011	LÖHNE DER ARBEITER	140,3	142,7	A	144,0
					B	134,1
					C	135,0
451 01-8	011	ZUSCHÜSSE ZUR GEMEINSCHAFTSVERPFLEGUNG	24,0	24,0	A	24,0
					B	18,1
					C	18,7
453 01-6	011	TRENNUNGSGELD UND UMZUGSKOSTENVERGÜTUNGEN <i>GEGENSEITIG DECKUNGSFÄHIG MIT 11 04/453 01.</i>	15,0	15,0	A	20,0
					B	6,6
					C	12,2
SÄCHLICHE VERWALTUNGS-AUSGABEN						
511 01-6	011	GESCHÄFTSBEDARF	47,0	47,0	A	47,0
					B	42,3
					C	36,3
512 01-5	011	BÜCHER UND ZEITSCHRIFTEN	44,0	44,0	A	44,0
					B	43,5
					C	46,5

Erläuterungen

	1989	1990
	Tsd DM	Tsd DM
Zu 11 01/124 01		
1. Einnahmen aus Dienst- und Werkdienstwohnungen (einschl. der Kostenbeiträge für Beleuchtung, Feuerung, Heizung, Wasser u. dgl.)	4,3	4,3
2. Einnahmen aus Vermietung, Verpachtung und Nutzung von Grundstücken, Gebäuden, Wohnungen u. dgl.	—	—
3. Einnahmen aus der Benutzung verwaltungseigener Geräte, Fahrzeuge usw.	0,8	0,8
4. Sonstige Einnahmen	0,4	0,4
Zusammen	5,5	5,5

Zu 11 01/422 01

Bezüge einschl. Zulagen und Zuwendungen.

Zu 11 01/422 31

Bezüge einschl. Zulagen und Zuwendungen.

Zu 11 01/425 01

Vergütungen einschl. Zulagen und Zuwendungen sowie Landesanteile zur Sozialversicherung und Zusatzversorgung (einschl. Umlage).

Zu 11 01/426 01

Löhne einschl. Zulagen und Zuwendungen sowie Landesanteile zur Sozialversicherung und Zusatzversorgung (einschl. Umlage).

	1989	1990
	Tsd DM	Tsd DM
Zu 11 01/453 01		
1. Trennungsgeld für 1/1 Bediensteten . .	5,0	5,0
2. Umzugskostenvergütungen für den Umzug von 1/1 Bediensteten	10,0	10,0
Zusammen	15,0	15,0

11 01 BAYERISCHER OBERSTER RECHNUNGSHOF

TITEL	FKZ	ZWECKBESTIMMUNG	1989	1990	A Soll 1988	
			TSD. DM	TSD. DM	B Ist 1987	C Ist 1986
1	2	3	4	5	6	
513 01-4	011	POST- UND FERNMELDEGEBÜHREN	71,0	73,0	A	68,0
					B	73,0
					C	61,7
514 01-3	011	HALTUNG VON DIENSTFAHRZEUGEN	23,0	23,0	A	23,0
					B	12,7
					C	10,1
515 01-2	011	GERÄTE, AUSSTATTUNGS- UND AUSRÜSTUNGSGEGENSTÄNDE FÜR VERWALTUNGSZWECKE <i>GEGENSEITIG DECKUNGSFÄHIG MIT 11 04/515 01.</i>	40,0	43,0	A	37,0
					B	58,1
					C	30,0
516 01-1	011	DIENST- UND SCHUTZKLEIDUNG	1,5	1,5	A	1,5
					B	1,1
					C	1,1
517 01-0	011	BEWIRTSCHAFTUNG DER GRUNDSTÜCKE, GEBÄUDE UND RÄUME	118,0	120,0	A	113,0
					B	101,9
					C	99,3
517 05-6	011	BEWIRTSCHAFTUNG DURCH HEIZUNG, BELEUCHTUNG UND ELEKTRISCHE KRAFT	60,0	64,0	A	62,0
					B	53,1
					C	53,6
518 11-7	011	MIETEN UND PACHTEN FÜR MASCHINEN, GERÄTE UND FAHRZEUGE	38,0	40,0	A	36,0
					B	33,0
					C	31,1
519 01-8	011	UNTERHALTUNG DER GRUNDSTÜCKE UND BAULICHEN ANLAGEN	53,0	55,0	A	53,0
					B	52,9
					C	44,8
527 01-8	011	REISEKOSTENVERGÜTUNGEN FÜR INLANDSDIENSTREISEN <i>GEGENSEITIG DECKUNGSFÄHIG MIT 11 04/527 01.</i>	255,0	260,0	A	250,0
					B	200,1
					C	225,5
527 11-6	011	REISEKOSTENVERGÜTUNGEN FÜR AUSLANDSDIENSTREISEN	---	---	A	---
					B	16,0
					C	0,8
529 01-6	011	ZUR VERFÜGUNG DES PRÄSIDENTEN FÜR AUSSERGEWÖHNLICHEN AUFWAND AUS DIENSTLICHER VERANLASSUNG IN BESONDEREN FÄLLEN	5,0	5,0	A	5,0
					B	3,8
					C	4,3
531 01-2	011	HERAUSGABE AMTLICHER BLÄTTER	10,0	10,0	A	9,0
					B	3,3
					C	8,9
546 49-9	011	VERMISCHTE VERWALTUNGS-AUSGABEN	1,5	1,5	A	1,5
					B	0,7
					C	0,8
SONSTIGE AUSGABEN FÜR INVESTITIONEN UND INVESTITIONSFÖRDERUNGSMASSNAHMEN						
811 01-3	011	ERWERB VON DIENSTFAHRZEUGEN	---	---	A	33,0
					C	28,7
812 01-2	011	ERWERB VON GERÄTEN, AUSSTATTUNGS- UND AUSRÜSTUNGS- GEGENSTÄNDEN	50,0	250,0	A	---
GESAMTAUSGABEN			11.232,1	11.642,3	A	11.131,0
					B	10.698,6
					C	10.211,7

Erläuterungen

	1989	1990
	Tsd DM	Tsd DM
Zu 11 01/513 01		
1. Postgebühren	11,0	12,0
2. Laufende Gebühren und Kosten für Fernmeldeanlagen	60,0	61,0
Zusammen	71,0	73,0

Anzahl der privaten Fernsprechanchlüsse mit dienstlicher Mitbenutzung:

a) Hauptanschlüsse	1	(1)
b) Nebenanschlüsse	-	(-)

	1989	1990
	Tsd DM	Tsd DM
Zu 11 01/514 01		
1. Kraft- und Schmierstoffe	15,5	16,5
2. Unterhaltung und Instandsetzungen ..	6,0	5,0
3. Gebrauchsgegenstände	1,0	1,0
4. Sonstiges	0,5	0,5
Zusammen	23,0	23,0

Bestand an Dienstfahrzeugen:	Soll	Soll	Soll	am
	1989	1990	1988	1.1.1988
Personenkraftwagen	2	2	2	2

	1989	1990
	Tsd DM	Tsd DM
Zu 11 01/515 01		
1. Beschaffung von Geräten, Ausstattungs- und Ausrüstungsgegenständen	18,0	21,0
2. Beschaffung von Schreib-, Rechen-, Druck- und sonstigen Maschinen	9,0	9,0
3. Unterhaltung	13,0	13,0
Zusammen	40,0	43,0

	1989	1990
	Tsd DM	Tsd DM
Zu 11 01/517 01		
1. Reinigung, Müllabfuhr usw., Be- und Entwässerung	94,0	94,0
2. Steuern und Abgaben	9,0	9,0
3. Geräte	2,0	4,0
4. Sonstige Hausbewirtschaftungskosten	13,0	13,0
Zusammen	118,0	120,0

	1989	1990
	Tsd DM	Tsd DM
Zu 11 01/517 05		
1. Heizung	50,0	51,0
2. Beleuchtung und elektrische Kraft, Heizung durch Gas und Elektrizität ...	10,0	13,0
Zusammen	60,0	64,0

	1989	1990
	Tsd DM	Tsd DM
Zu 11 01/519 01		
1. Unterhaltung der verwaltungseigenen Grundstücke und baulichen Anlagen einschl. Zubehör	52,0	54,0
2. Unterhaltung der gemieteten oder gepachteten Grundstücke und baulichen Anlagen einschl. Zubehör	-	-
3. Ersatz und Ergänzung des Zubehörs zu Grundstücken und baulichen Anlagen	1,0	1,0
Zusammen	53,0	55,0

	1989	1990
	Tsd DM	Tsd DM
Zu 11 01/546 49		
1. Unfallrenten und Entschädigungen usw. an Dritte	-	-
2. Bekanntmachungen in Tageszeitungen und sonstigen Bekanntmachungsblättern	1,1	1,1
3. Verlustentschädigungen	0,1	0,1
4. Auslagen für Vorstellungsreisen	0,2	0,2
5. Sonstige vermischte Ausgaben	0,1	0,1
Zusammen	1,5	1,5

Zu 11 01/812 01
1989
 Ersatz- und Ergänzungsbeschaffung von Schreibautomaten und Einrichtungsgegenständen für Bildschirmarbeitsplätze.

1990
 Erneuerung der Fernsprechanlage für den Bayer. Obersten Rechnungshof.

11 01 BAYERISCHER OBERSTER RECHNUNGSHOF

TITEL	FKZ	ZWECKBESTIMMUNG	1989	1990	A Soll 1988	
			TSD. DM	TSD. DM	B Ist 1987	C Ist 1986
1	2	3	4	5	TSD. DM	
						6
		ABSCHLUSS				
		VERWALTUNGSEINNAHMEN U. DGL.	5,7	5,7	A	13,1
					B	5,4
					C	11,9
		GESAMTEINNAHMEN	5,7	5,7	A	13,1
					B	5,4
					C	11,9
		PERSONALAUSGABEN	10.415,1	10.605,3	A	10.348,0
					B	10.003,1
					C	9.528,2
		SÄCHLICHE VERWALTUNGS-AUSGABEN	767,0	787,0	A	750,0
					B	695,5
					C	654,8
		SONSTIGE SACHINVESTITIONEN	50,0	250,0	A	33,0
					C	28,7
		GESAMTAUSGABEN	11.232,1	11.642,3	A	11.131,0
					B	10.698,6
					C	10.211,7
		ZUSCHUSS	11.226,4	11.636,6	A	11.117,9
					B	10.693,2
					C	10.199,8

11 02 SAMMELANSÄTZE FÜR DEN GESAMTBEREICH DES EPL. 11

TITEL	FKZ	ZWECKBESTIMMUNG	1989 TSD. DM	1990 TSD. DM	A Soll 1988 B Ist 1987 C Ist 1986	TSD. DM
1	2	3	4	5		6
AUSGABEN						
PERSONALAUSGABEN						
422 41-4	011	MEHRRARBEITSVERGÜTUNGEN FÜR BEAMTE <i>GEGENSEITIG DECKUNGSFÄHIG MIT 425 41. RECHNUNGSMÄSSIGER NACHWEIS BEI DEN EINSCHLÄGIGEN HAUSHALTSSTELLEN.</i>	---	---	A	---
425 41-1	011	ÜBERSTUNDENVERGÜTUNGEN FÜR ANGESTELLTE <i>GEGENSEITIG DECKUNGSFÄHIG MIT 422 41. RECHNUNGSMÄSSIGER NACHWEIS BEI DEN EINSCHLÄGIGEN HAUSHALTSSTELLEN.</i>	2,0	2,0	A	2,0
442 01-8	940	UNTERSTÜTZUNGEN AUFGRUND DER UNTERSTÜTZUNGS- GRUNDSÄTZE	2,0	2,0	A B C	2,0 0,5 0,5
461 01-4	981	ZUR VERSTÄRKUNG DER PERSONALAUSGABEN DES EINZELPLANS <i>VERSTÄRKUNGSFÄHIG SIND DIE TITEL 421 01 BIS 426 49 OHNE DIE TITEL INNERHALB VON TG. NICHT GEMEINSAM BEWIRT- SCHAFTETE PERSONALAUSGABEN DÜRFEN NUR IM RAHMEN ALL- GEMEINER GEHALTS- UND TARIFERHÖHUNGEN VERSTÄRKT WERDEN. RECHNUNGSMÄSSIGER NACHWEIS BEI DEN EINSCHLÄGIGEN HAUSHALTSSTELLEN.</i>	---	---	A	---
462 01-3	981	Globale Minderausgabe bei den gemeinsam bewirt- schaf teten und verstärkungsfähigen Personalausgaben, soweit nicht einzeln veranschlagt	---	---	A	---
SÄCHLICHE VERWALTUNGS-AUSGABEN						
515 11-8	045	GERÄTE, AUSSTATTUNGS- UND AUSTRÜTUNGSGEGENSTÄNDE FÜR DEN SELBSTSCHUTZ DER STAATLICHEN BEHÖRDEN <i>VGL. VERMERK BEI 03 24/515 11.</i>	---	---	A	---
525 01-8	011	AUS- UND FORTBILDUNG, UMSCHULUNG <i>AUS DIESEM ANSATZ DÜRFEN REISEKOSTEN IM ZUSAMMENHANG MIT DER ZWECKBESTIMMUNG BESTRITTEN WERDEN.</i>	27,0	30,0	A B C	25,0 21,9 20,0
526 01-7	011	GERICHTS- UND ÄHNLICHE KOSTEN	---	---	A	---
526 11-5	011	KOSTEN FÜR SACHVERSTÄNDIGE	30,0	32,0	A B C	30,0 4,5 3,0
527 21-2	011	REISEKOSTENVERGÜTUNGEN FÜR REISEN IN PERSONALVER- TRETUNGSANGELEGENHEITEN UND IN VERTRETUNG DER INTERESSEN DER SCHWERBEHINDERTEN	1,4	1,4	A B C	1,4 1,2 1,4
529 02-3	011	ZUR VERFÜGUNG DES BAYER. OBERSTEN RECHNUNGSHOFS FÜR AUSSERGEWÖHNLICHEN AUFWAND AUS DIENSTLICHER VERAN- LASSUNG IN BESONDEREN FÄLLEN	---	---	A B	5,0 8,2
531 11-8	011	FACHVERÖFFENTLICHUNGEN	---	---	A	---
532 01-9	011	LEISTUNGEN AUF GRUND VON GERICHTLICHEN ENTSCHEIDUN- GEN ODER PROZESSVERGLEICHEN SOWIE AUF GRUND VON AUSSERGERICHTLICHEN VERGLEICHEN ODER ANERKENNTNISSEN IM ZUSAMMENHANG MIT DER AUSÜBUNG DER VERTRETUNG DES STAATES IN RECHTSANGELEGENHEITEN	---	---	A	---
548 01-1	011	Globale Mehrausgaben für sächliche Verwaltungs- ausgaben <i>RECHNUNGSMÄSSIGER NACHWEIS BEI DEN EINSCHLÄGIGEN HAUSHALTSSTELLEN.</i>	---	---	A	---

Erläuterungen

Zu 11 02/461 01

Der Ansatz dient zur Verstärkung für allgemeine Personalkostenerhöhungen bei den in der Zweckbestimmungsspalte genannten Personalausgaben.

Zu 11 02/515 11

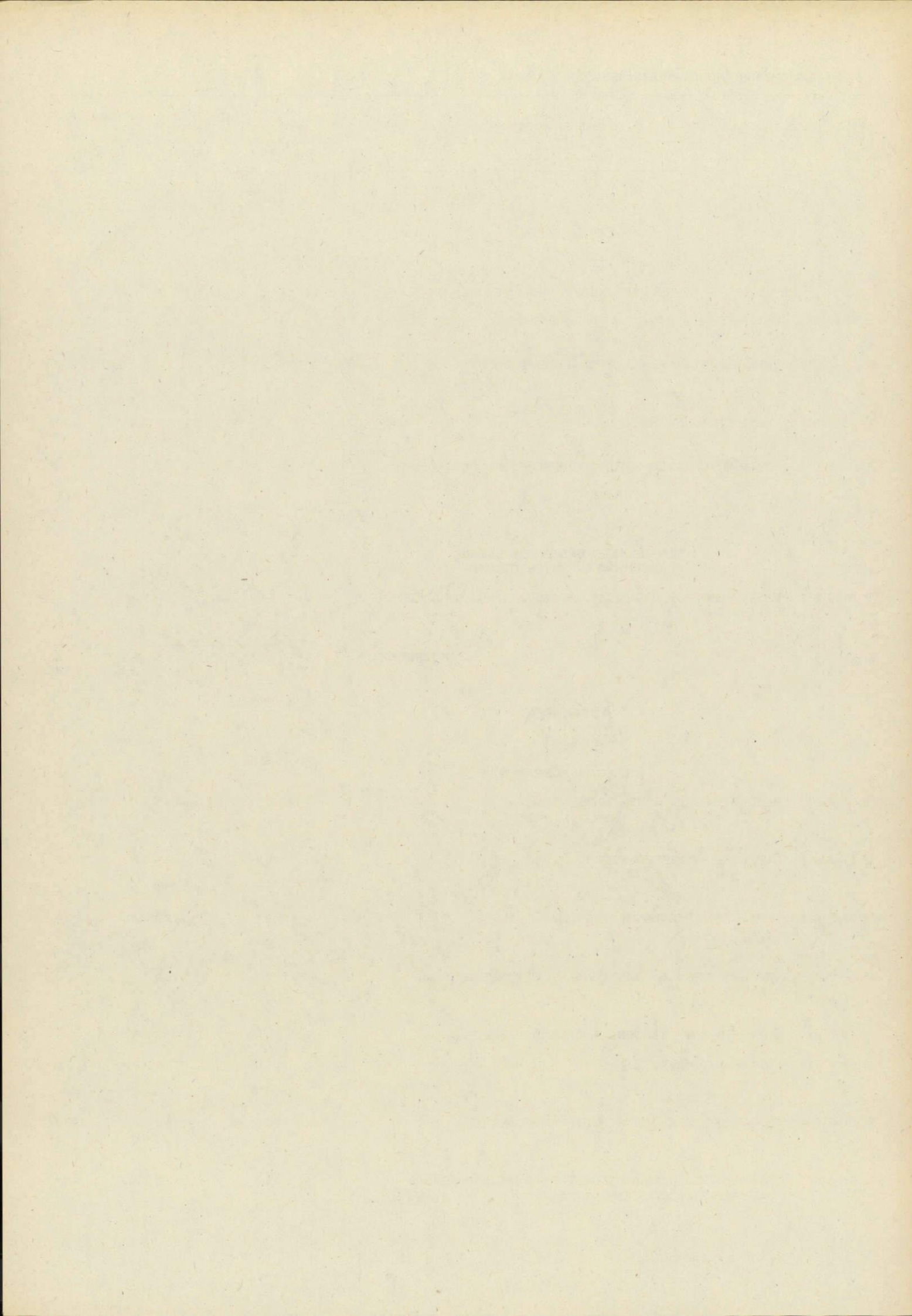
Bei Kap. 03 24 Titel 515 11 sind für diesen Zweck global Mittel für alle Einzelpläne veranschlagt. Soweit für den gesamten Einzelplan 11 Ausgaben anfallen, werden sie bei dem vorgesehenen Leertitel verrechnet, der aus dem Ansatz bei Kap. 03 24 Titel 515 11 verstärkt werden kann.

Zu 11 02/525 01

1990 gegenüber 1989:
Mehr 3,0 Tsd DM infolge Erweiterung der Fortbildungsmaßnahmen für die Prüfungsbeamten.

11 02 SAMMELANSÄTZE FÜR DEN GESAMTBEREICH DES EPL. 11

TITEL	FKZ	ZWECKBESTIMMUNG	1989 TSD. DM	1990 TSD. DM	A Soll 1988 B Ist 1987 C Ist 1986	TSD. DM
1	2	3	4	5	6	
549 01-0	960	GLOBALE MINDERUNG DER SÄCHLICHEN VERWALTUNGS AUSGABEN DIE ANSÄTZE FÜR SÄCHLICHE VERWALTUNGS AUSGABEN DÜRFEN IN HÖHE DIESER MINDER AUSGABE NICHT IN ANSPRUCH GENOMMEN WERDEN.	---	---	A	---
		GESAMTAUSGABEN	62,4	67,4	A B C	65,4 36,3 24,9
		ABSCHLUSS				
		PERSONALAUSGABEN	4,0	4,0	A B C	4,0 0,5 0,5
		SÄCHLICHE VERWALTUNGS AUSGABEN	58,4	63,4	A B C	61,4 35,8 24,4
		GESAMTAUSGABEN	62,4	67,4	A B C	65,4 36,3 24,9
		ZUSCHUSS	62,4	67,4	A B C	65,4 36,3 24,9



11 04 STAATLICHE RECHNUNGSPRÜFUNGSÄMTER

TITEL	FKZ	ZWECKBESTIMMUNG	1989 TSD. DM	1990 TSD. DM	A B C	Soll 1987 1986 TSD. DM
1	2	3	4	5	6	
EINNAHMEN						
VERWALTUNGSEINNAHMEN U. DGL.						
111 01-4	011	GEBÜHREN, BEITRÄGE, TARIFLICHE UND GEBÜHRENARTIGE ENTGELTE	---	---	A	---
113 01-2	011	ERLÖSE AUS DEM VERKAUF VON GEGENSTÄNDEN	0,1	0,1	A B C	1,0 0,1 0,3
119 49-0	011	VERMISCHTE EINNAHMEN	0,1	0,1	A B	0,1 0,6
124 01-9	011	EINNAHMEN AUS VERMIETUNG, VERPACHTUNG UND NUTZUNG	7,5	7,8	A B C	7,5 7,7 7,6
ZUWEISUNGEN UND ZUSCHÜSSE MIT AUSNAHME FÜR INVESTITIONEN						
271 01-0	011	ERSTATTUNG VON VERWALTUNGS-AUSGABEN AUS SONSTIGEN BEREICHEN	---	---	A	---
GESAMTEINNAHMEN			7,7	8,0	A B C	8,6 8,4 7,9
AUSGABEN						
PERSONALAUSGABEN						
422 01-8	011	BEZÜGE DER PLANMÄSSIGEN BEAMTEN	9.237,1	9.404,1	A B C	9.366,0 8.886,9 8.734,7
422 31-2	011	BEZÜGE DER ABGEORDNETEN BEAMTEN	170,7	173,8	A B C	201,0 163,9 101,4
425 01-5	011	VERGÜTUNGEN DER ANGESTELLTEN	1.443,1	1.473,0	A B C	1.630,0 1.383,6 1.453,2
425 11-3	011	VERGÜTUNGEN FÜR SONSTIGE HILFSLEISTUNGEN DURCH ANGESTELLTE	12,0	15,0	A B C	10,0 11,4 1,2
425 41-7	011	ÜBERSTUNDENVERGÜTUNGEN FÜR ANGESTELLTE	---	---	A	---
426 01-4	011	LÖHNE DER ARBEITER	54,0	55,4	A B C	53,0 51,2 50,5
451 01-2	011	ZUSCHÜSSE ZUR GEMEINSCHAFTSVERPFLEGUNG	20,0	20,0	A B C	20,0 15,4 14,5
453 01-0	011	TRENNUNGSGELD UND UMZUGSKOSTENVERGÜTUNGEN <i>GEGENSEITIG DECKUNGSFÄHIG MIT 11 01/453 01.</i>	12,0	12,0	A B	12,0 3,0

Erläuterungen

	1989	1990
	Tsd DM	Tsd DM
Zu 11 04/124 01		
1. Einnahmen aus Dienst- und Werkdienstwohnungen (einschl. der Kostenbeiträge für Beleuchtung, Feuerung, Heizung, Wasser u. dgl.)	6,9	7,2
2. Einnahmen aus Vermietung, Verpachtung und Nutzung von Grundstücken, Gebäuden, Wohnungen u. dgl.	0,6	0,6
Zusammen	7,5	7,8

Zu 11 04/422 01

Bezüge einschl. Zulagen und Zuwendungen.

Zu 11 04/422 31

Bezüge einschl. Zulagen und Zuwendungen.

Zu 11 04/425 01

Vergütungen einschl. Zulagen und Zuwendungen sowie Landesanteile zur Sozialversicherung und Zusatzversorgung (einschl. Umlage).

Zu 11 04/425 11

Vergütungen einschl. Zulagen und Zuwendungen sowie Landesanteile zur Sozialversicherung und Zusatzversorgung (einschl. Umlage).

Zu 11 04/426 01

Löhne einschl. Zulagen und Zuwendungen sowie Landesanteile zur Sozialversicherung und Zusatzversorgung (einschl. Umlage).

	1989	1990
	Tsd DM	Tsd DM
Zu 11 04/453 01		
1. Trennungsgeld für 1/1 Bediensteten . .	6,0	6,0
2. Umzugskostenvergütungen für den Umzug von 1/1 Bediensteten	6,0	6,0
Zusammen	12,0	12,0

11 04 STAATLICHE RECHNUNGSPRÜFUNGSÄMTER

TITEL	FKZ	ZWECKBESTIMMUNG	1989	1990	A Soll 1988	B Ist 1987	C Ist 1986
1	2	3	TSD. DM	TSD. DM	TSD. DM		
			4	5	6		
SÄCHLICHE VERWALTUNGS-AUSGABEN							
511 01-0	011	GESCHÄFTSBEDARF	48,0	48,0	A	48,0	
					B	30,9	
					C	32,5	
512 01-9	011	BÜCHER UND ZEITSCHRIFTEN	62,0	64,0	A	62,0	
					B	50,4	
					C	49,1	
513 01-8	011	POST- UND FERNMELDEGEBÜHREN	82,0	84,0	A	82,0	
					B	65,3	
					C	64,7	
515 01-6	011	GERÄTE, AUSSTATTUNGS- UND AUSRÜSTUNGSGEGENSTÄNDE FÜR VERWALTUNGSZWECKE <i>GEGENSEITIG DECKUNGSFÄHIG MIT 11 01/515 01.</i>	46,0	48,0	A	44,0	
					B	19,4	
					C	37,7	
516 01-5	011	DIENST- UND SCHUTZKLEIDUNG	0,5	0,5	A	0,4	
					B	0,8	
517 01-4	011	BEWIRTSCHAFTUNG DER GRUNDSTÜCKE, GEBÄUDE UND RÄUME	90,0	92,0	A	90,0	
					B	80,0	
					C	79,3	
517 05-0	011	BEWIRTSCHAFTUNG DURCH HEIZUNG, BELEUCHTUNG UND ELEKTRISCHE KRAFT	102,0	102,0	A	102,0	
					B	71,7	
					C	78,4	
518 01-3	011	MIETEN UND PACHTEN FÜR GRUNDSTÜCKE, GEBÄUDE UND RÄUME	195,0	216,0	A	148,0	
					B	130,3	
					C	129,5	
518 11-1	011	MIETEN UND PACHTEN FÜR MASCHINEN, GERÄTE UND FAHRZEUGE	9,0	10,0	A	9,0	
					B	8,3	
					C	7,2	
519 01-2	011	UNTERHALTUNG DER GRUNDSTÜCKE UND BAULICHEN ANLAGEN	70,0	70,0	A	68,0	
					B	58,9	
					C	62,9	
527 01-2	011	REISEKOSTENVERGÜTUNGEN FÜR INLANDSDIENSTREISEN <i>GEGENSEITIG DECKUNGSFÄHIG MIT 11 01/527 01.</i>	185,0	190,0	A	175,0	
					B	204,4	
					C	193,5	
527 11-0	011	REISEKOSTENVERGÜTUNGEN FÜR AUSLANDSDIENSTREISEN	---	---	A	---	
532 11-3	011	UMZUGS- UND VERLEGUNGSKOSTEN VON DIENSTSTELLEN	10,0	---	A	---	
546 49-3	011	VERMISCHTE VERWALTUNGS-AUSGABEN	2,0	2,0	A	1,0	
					B	0,7	
					C	0,9	
BAUMASSNAHMEN							
701 01-0	011	KLEINE NEU-, UM- UND ERWEITERUNGSBAUTEN	70,0	65,0	A	186,0	
					B	228,8	
SONSTIGE AUSGABEN FÜR INVESTITIONEN UND INVESTITIONSFÖRDERUNGSMASSNAHMEN							
812 01-6	011	ERWERB VON GERÄTEN, AUSSTATTUNGS- UND AUSRÜSTUNGSGEGENSTÄNDEN	75,0	70,0	A	106,0	
					B	64,3	
GESAMTAUSGABEN			11.995,4	12.214,8	A	12.413,4	
					B	11.529,6	
					C	11.091,2	

Erläuterungen

	1989	1990
	Tsd DM	Tsd DM
Zu 11 04/513 01		
1. Postgebühren	27,0	27,0
2. Laufende Gebühren und Kosten für Fernmeldeanlagen	54,0	56,0
3. Einmalige Gebühren und Kosten für Fernmeldeanlagen	0,5	0,5
4. Sonstiges	0,5	0,5
Zusammen	82,0	84,0

Anzahl der privaten Fernsprechanlüsse mit dienstlicher Mitbenutzung:

a) Hauptanschlüsse	-	(-)
b) Nebenanschlüsse	-	(-)

	1989	1990
	Tsd DM	Tsd DM
Zu 11 04/515 01		
1. Beschaffung von Geräten, Ausstattungs- und Ausrüstungsgegenständen	23,0	25,0
2. Beschaffung von Schreib-, Rechen-, Druck- und sonstigen Maschinen	12,0	12,0
3. Unterhaltung	11,0	11,0
Zusammen	46,0	48,0

	1989	1990
	Tsd DM	Tsd DM
Zu 11 04/517 01		
1. Reinigung, Müllabfuhr usw., Be- und Entwässerung	71,3	72,3
2. Steuern und Abgaben	6,0	6,0
3. Geräte	1,7	1,7
4. Sonstige Hausbewirtschaftungskosten	11,0	12,0
Zusammen	90,0	92,0

	1989	1990
	Tsd DM	Tsd DM
Zu 11 04/517 05		
1. Heizung	71,0	71,0
2. Beleuchtung und elektrische Kraft, Heizung durch Gas und Elektrizität ...	31,0	31,0
Zusammen	102,0	102,0

Zu 11 04/518 01

1989 gegenüber 1988:

Mehr 47,0 Tsd DM infolge Anmietung von Diensträumen für das Staatl. Rechnungsprüfungsamt Würzburg ab 1.4.1989.

1990 gegenüber 1989:

Mehr 21,0 Tsd DM infolge Mietzahlung für ein volles Jahr für das Staatl. Rechnungsprüfungsamt Würzburg.

	1989	1990
	Tsd DM	Tsd DM
Zu 11 04/519 01		
1. Unterhaltung der verwaltungseigenen Grundstücke und baulichen Anlagen einschl. Zubehör	62,5	62,5
2. Unterhaltung der gemieteten oder gepachteten Grundstücke und baulichen Anlagen einschl. Zubehör	5,5	5,5
3. Ersatz und Ergänzung des Zubehörs zu Grundstücken und baulichen Anlagen	2,0	2,0
Zusammen	70,0	70,0

Zu 11 04/532 11

1989 gegenüber 1988:

Mehr 10,0 Tsd DM infolge Umzugs des Staatl. Rechnungsprüfungsamts Würzburg in Mieträume.

	1989	1990
	Tsd DM	Tsd DM
Zu 11 04/546 49		
1. Unfallrenten und Entschädigungen usw. an Dritte	-	-
2. Bekanntmachungen in Tageszeitungen und sonstigen Bekanntmachungsblättern	1,5	1,5
3. Verlustentschädigungen	-	-
4. Auslagen für Vorstellungsreisen	0,3	0,3
5. Sonstige vermischte Ausgaben	0,2	0,2
Zusammen	2,0	2,0

Zu 11 04/701 01

1989

Amtsgebäude in München 40, Zentnerstraße 31
Sanierung der WC-Anlage (1. Teil)

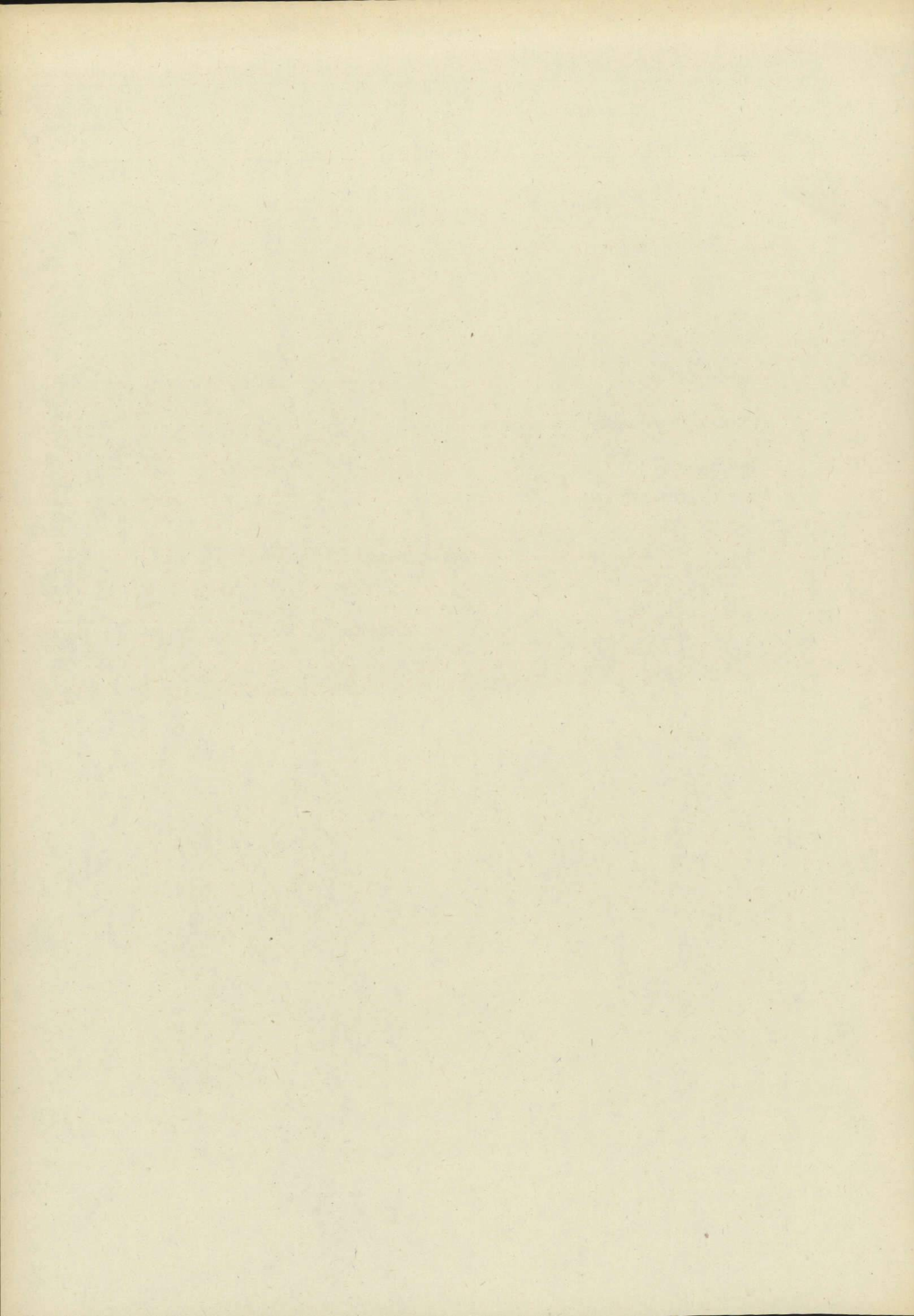
	1989	1990
	Tsd DM	Tsd DM
1990		
Amtsgebäude in München 40, Zentnerstraße 31 Sanierung der WC-Anlage (2. Teil)		55,0
Amtsgebäude in Bayreuth, Rupprechtstraße 7 Neugestaltung des Eingangsbereiches		10,0
Zusammen		65,0

	1989	1990
	Tsd DM	Tsd DM
Zu 11 04/812 01		
1. Ausstattung von Diensträumen mit Geräten und Möbeln im Zusammenhang mit dem Umzug des Staatl. Rechnungsprüfungsamts Würzburg ..	55,0	-
2. Erneuerung der Fernsprechanlage für das Staatl. Rechnungsprüfungsamt Bayreuth	-	35,0
3. Beschaffung von Schreibautomaten und Einrichtungsgegenständen für Bildschirmarbeitsplätze für die Staatl. Rechnungsprüfungsämter	20,0	35,0
Zusammen	75,0	70,0

11 04 STAATLICHE RECHNUNGSPRÜFUNGSÄMTER

TITEL	FKZ	ZWECKBESTIMMUNG	1989	1990	A Soll 1988	B Ist 1987	C Ist 1986
			TSD. DM	TSD. DM	TSD. DM		
1	2	3	4	5	6		
		ABSCHLUSS					
		VERWALTUNGSEINNAHMEN U. DGL.	7,7	8,0	A	8,6	
					B	8,4	
					C	7,9	
		GESAMTEINNAHMEN	7,7	8,0	A	8,6	
					B	8,4	
					C	7,9	
		PERSONAL AUSGABEN	10.948,9	11.153,3	A	11.292,0	
					B	10.515,4	
					C	10.355,5	
		SÄCHLICHE VERWALTUNGS AUSGABEN	901,5	926,5	A	829,4	
					B	721,1	
					C	735,7	
		BAUMASSNAHMEN	70,0	65,0	A	186,0	
					B	228,8	
		SONSTIGE SACHINVESTITIONEN	75,0	70,0	A	106,0	
					B	64,3	
		GESAMTAUSGABEN	11.995,4	12.214,8	A	12.413,4	
					B	11.529,6	
					C	11.091,2	
		ZUSCHUSS	11.987,7	12.206,8	A	12.404,8	
					B	11.521,2	
					C	11.083,3	

TITEL	FKZ	ZWECKBESTIMMUNG	1989	1990	A B C	Soll Ist Ist	1988 1987 1986
1	2	3	TSD. DM	TSD. DM	TSD. DM		
			4	5	6		
		ABSCHLUSS EPL. 11					
		VERWALTUNGSEINNAHMEN U. DGL.	13,4	13,7	A B C		21,7 13,8 19,8
		GESAMTEINNAHMEN	13,4	13,7	A B C		21,7 13,8 19,8
		PERSONALAUFGABEN	21.368,0	21.762,6	A B C		21.644,0 20.519,0 19.884,2
		SÄCHLICHE VERWALTUNGS-AUSGABEN	1.726,9	1.776,9	A B C		1.640,8 1.452,4 1.414,9
		BAUMASSNAHMEN	70,0	65,0	A B C		186,0 228,8 228,8
		SONSTIGE SACHINVESTITIONEN	125,0	320,0	A B C		139,0 64,3 28,7
		GESAMTAUSGABEN	23.289,9	23.924,5	A B C		23.609,8 22.264,5 21.327,8
		ZUSCHUSS	23.276,5	23.910,8	A B C		23.588,1 22.250,7 21.308,0



Stellenplan

für den Geschäftsbereich des

Bayerischen Obersten Rechnungshofs

– Einzelplan 11 –

Stellenplan

Titel	Bezeichnung	BesGr	Stellenzahl			Vermerke	
		VergGr	1989	1990	1988		
1	2	3	4	5	6	7	
422 01	Planmäßige Beamte					1. Bei Bedarf dürfen die Stellen der BesGr A 4, A 5 und der BesGr A 11 bis A 15 der Kap. 11 01 und 11 04 gegenseitig in Anspruch genommen werden. 2. Zu BesGr A 16: 1 Stelle ku nach Tit. 422 31 bei Abschluß des Prüfungsauftrages über die Wirtschaftlichkeit der Mittelbehörden. 3. Zu BesGr A 6: 1 Stelle ku nach BesGr A 5 (Oberamtsmeister) ab 1.1.1996 4. Zahl der Dienstwohnungen: 1	
	Präsident des Obersten Rechnungshofs	B 9	1	1	1		
	Vizepräsident des Obersten Rechnungshofs	B 6	1	1	1		
	Ministerialdirigenten		3	3	3		
	Leitende Ministerialräte	B 3	12	12	12		
	Ministerialräte	A 16	5	5	5		
	Regierungsdirektoren	A 15	13	14	12		
	Oberregierungsräte	A 14	30	29	31		
	Regierungsräte	A 13	8	8	8		
	Oberrechnungsräte	A 13	33	33	33		
	Oberamtsrat		1	1	1		
	Rechnungsräte	A 12	4	4	4		
	Amtsinspektoren	A 9+AZ	3	3	3		
	Amtsinspektoren	A 9	3	3	3		
	Regierungshauptsekretär	A 8	1	1	1		
	Regierungsobersekretär	A 7	1	1	1		
	Verwaltungsbetriebssekretäre	A 6	2	3	2		
	Oberamtsmeister	A 5	3	2	3		
	Amtsmeister	A 4	1	1	1		
		Zusammen		125	125		125
		Leerstellen					
	Oberrechnungsrat	A 13	1	1	-		
	Zugang/Abgang		+1				
422 31	Abgeordnete Beamte						
		A 15	1	1	1		
		A 13	3	3	4		
	Zusammen		4	4	5		
	Zugang/Abgang		-1				
425 01	Angestellte						
	Tarifliche Angestellte	Vb	1	1	1		
		Vc	5	5	5		
		Vlb	2	2	2		
		VII	3	3	3		
	(darunter Schreibkräfte)		(3)	(3)	(3)		
	(darunter Schreibkräfte)	VIII	7	7	7		
	Zusammen		18	18	18		
			(4)	(4)	(4)		
426 01	Arbeiter						
	Arbeiter		2	2	2		

Erläuterungen

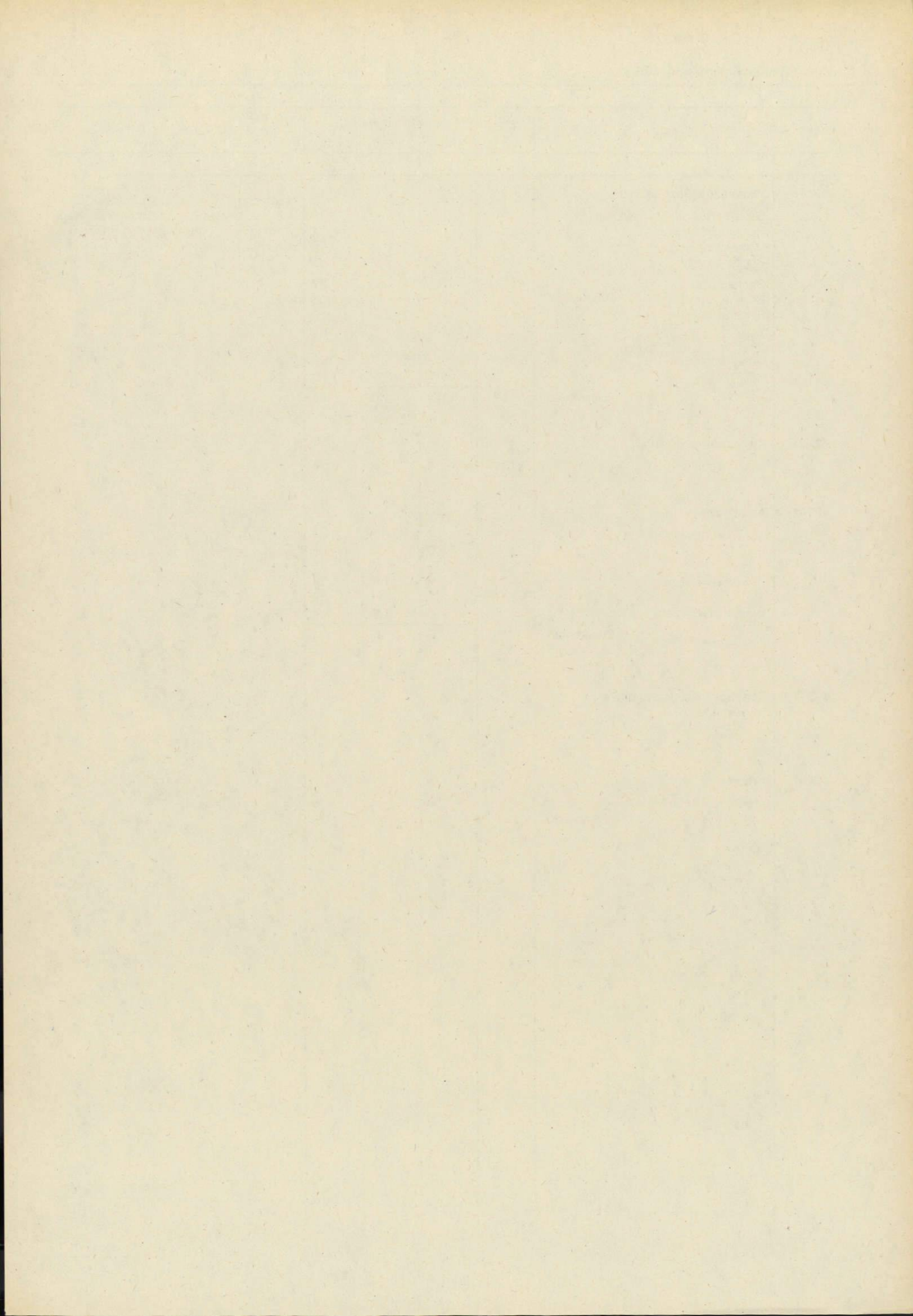
Zu- oder Abgang in BesGr, VergGr, LohnGr	1989	1990	Begründung
1	2	3	4
PERSONALSOLL A (Personal auf Stellen)			
Stellenumsetzungen			
Titel 422 01			
A 15 Regierungsdirektoren	+ 1	+ 1	Umsetzung und Umwandlung von 422 01 BesGr A 14 und von 11 04/426 01 Umsetzung und Umwandlung nach 422 01 BesGr A 15
A 14 Oberregierungsräte	- 1	- 1	
Summe der Stellenumsetzungen	-	-	
Stellenhebungen			
Titel 422 01			
A 6 Verwaltungsbetriebssekretär	-	+ 1	Hebung von BesGr A 5 Oberamtsmeister Hebung nach BesGr A 6 Verwaltungsbetriebssekretär
A 5 Oberamtsmeister	-	- 1	
Zwischensumme Stellenhebungen	-	-	
Zu- und Abgang Personalsoll A			
	-	-	
STELLEN FÜR ABGEORDNETE BEAMTE			
Stelleneinsparungen			
Titel 422 31			
A 13 Oberrechnungsrat	- 1	-	Einsparung
Zugleich Summe der Stelleneinsparungen			
Zu- und Abgänge bei Stellen für abgeordnete Beamte insgesamt			
	- 1	-	
LEERSTELLEN			
Neue Leerstellen			
Titel 422 01			
A 13 Oberrechnungsrat	+ 1	-	
Zugleich Summe der Neuen Leerstellen			
Zu- und Abgänge bei Leerstellen insgesamt			
	+ 1	-	

11 01

Bayerischer Oberster Rechnungshof

Stellenplan

Titel	Bezeichnung	BesGr	Stellenzahl			Vermerke
		VergGr	1989	1990	1988	
		LohnGr				
1	2	3	4	5	6	7
	Gesamtübersicht					
422 01	Planmäßige Beamte		125	125	125	
425 01	Angestellte (darunter Schreibkräfte)		18 (7)	18 (7)	18 (7)	
	Personalsoll A (ohne Stellen für abgeordnete Beamte Titel 422 31 und ohne Leerstellen)		143	143	143	
	Ferner:					
426 01	Arbeiter		2	2	2	
	Personalsoll B		2	2	2	



Stellenplan

Titel	Bezeichnung	BesGr	Stellenzahl			Vermerke
		VergGr	1989	1990	1988	
		LohnGr				
1	2	3	4	5	6	7
422 01	Planmäßige Beamte					Bei Bedarf dürfen die Stellen der BesGr A 4, A 5 und der BesGr A 11 bis A 15 der Kap. 11 01 und 11 04 gegenseitig in Anspruch genommen werden.
	Leitende Regierungsdirektoren	A 16	2	3	2	
	Regierungsdirektoren	A 15	4	3	4	
	Oberregierungsräte	A 14	6	6	6	
	Regierungsräte	A 13	5	5	5	
	Oberamtsräte	A 13	68	69	67	
	Regierungsamtsräte	A 12	52	50	53	
	Regierungsamt männer	A 11	8	8	9	
	Amtsinspektoren	A 9	3	4	3	
	Oberamtsmeister	A 5	4	4	3	
	Amtsmeister	A 4	2	2	2	
	Zusammen		154	154	154	
422 31	Abgeordnete Beamte					
		A 13	4	4	4	
425 01	Angestellte					
	Tarifliche Angestellte	Vc	4	4	4	
		VIb	5	5	5	
		VII	13	13	13	
	(darunter Schreibkräfte)		(10)	(10)	(10)	
		VIII	11	11	12	
	(darunter Schreibkräfte)		(9)	(9)	(9)	
	Zusammen		33	33	34	
	Zugang/Abgang		-1			
425 11	Sonstige Hilfsleistungen durch Angestellte					
			1	1	1	
426 01	Arbeiter					
	Arbeiter		4	4	5	
	Zugang/Abgang		-1			

Erläuterungen

Zu- oder Abgang in BesGr, VergGr, LohnGr	1989	1990	Begründung
1	2	3	4
PERSONALSOLL A (Personal auf Stellen)			
Stellenumsetzungen			
Titel 422 01			
A 16 Leitender Regierungsdirektor	-	+ 1	Umsetzung und Umwandlung von 422 01 BesGr A 15 und BesGr A 12
A 15 Regierungsdirektor	-	- 1	Umsetzung und Umwandlung nach 422 01 BesGr A 16
A 13 Oberamtsräte	+ 1	+ 1	Umsetzung und Umwandlung von 422 01 BesGr A 12 und von 426 01
A 12 Regierungsamtsräte	- 1	- 1	Umsetzung und Umwandlung nach 422 01 BesGr A 13 Oberamtsrat
	-	- 1	Umsetzung und Umwandlung nach 422 01 BesGr A 16 und BesGr A 9 Amtsinspektor
A 11 Regierungsamtman	- 1	-	Umsetzung nach 08 05
A 9 Amtsinspektor	-	+ 1	Umsetzung und Umwandlung von 422 01 BesGr A 12
Summe der Stellenumsetzungen	- 1	-	
Stellenumwandlungen			
Titel 422 01			
A 5 Oberamtsmeister	+ 1	-	Umwandlung von 425 01 VergGr VIII
Titel 425 01			
VIII	- 1	-	Umwandlung nach 422 01 BesGr A 5 Oberamtsmeister im Vollzug des Landtagsbeschlusses vom 15.12.1977
Zwischensumme Stellenumwandlungen	-	-	
Zu- und Abgang Personalsoll A	- 1	-	
PERSONALSOLL B (Personal aus Mitteln)			
Stellenumsetzungen			
Titel 426 01			
Arbeiter	- 1	-	Umsetzung und Umwandlung nach 11 01/422 01 und 11 04/422 01
Zugleich Summe der Stellenumsetzungen			
Zu- und Abgang Personalsoll B	- 1	-	

Stellenplan

Titel	Bezeichnung	BesGr	Stellenzahl			Vermerke
		VergGr	1989	1990	1988	
		LohnGr				
1	2	3	4	5	6	7
	Gesamtübersicht					
422 01	Planmäßige Beamte		154	154	154	
425 01	Angestellte		33	33	34	
	(darunter Schreibkräfte)		(19)	(19)	(19)	
	Personalsoll A		187	187	188	
	(ohne Stellen für abgeordnete Beamte Titel 422 31)					
	Ferner:					
425 11	Sonstige Hilfsleistungen durch Angestellte		1	1	1	
426 01	Arbeiter		4	4	5	
	Personalsoll B		5	5	6	

Stellenplan

Titel	Bezeichnung	BesGr	Stellenzahl			Vermerke
		VergGr	1989	1990	1988	
		LohnGr				
1	2	3	4	5	6	7
	Gesamtübersicht					
422 01	Planmäßige Beamte		279	279	279	
425 01	Angestellte (darunter Schreibkräfte)		51 (26)	51 (26)	52 (26)	
	Personalsoll A (ohne Stellen für abgeordnete Beamte Titel 422 31 und ohne Leerstellen)		330	330	331	
	Ferner:					
425 11	Sonstige Hilfsleistungen durch Angestellte		1	1	1	
426 01	Arbeiter		6	6	7	
	Personalsoll B		7	7	8	

